

УДК 72.03

**ПЛАНИРОВКА И ЗАСТРОЙКА ГЛАВНОЙ ПЛОЩАДИ ПОЛОЦКА
В КОНЦЕ XVIII – НАЧАЛЕ XIX ВЕКА****канд. техн. наук, доц. Р.М. ПЛАТОНОВА, М.А. ПЛАТОНОВА
(Полоцкий государственный университет)**

Рассмотрены вопросы планировки застройки главной площади Полоцка в конце XVIII – начале XIX века. На основе анализа археологических раскопок, проведенных на территории Полоцка, имеющихся реконструируемых планировочных решений, изучения литературных источников установлено, что в указанный период застройка города проводилась по проекту регулярной перепланировки архитектора И. Зигфридена. В результате реконструкции первоначальные, опорные, барочные элементы, размещавшиеся в ортогональной системе планировки XVI – XVII веков, посредством классицистической застройки объединились в законченное пространственное целое. В основу идейного содержания ансамбля главной площади легло противопоставление и одновременно единство культового католического начала, дополненного его просветительской деятельностью, и административно-политической власти, олицетворявшей историческую значимость новой государственности. Художественные достоинства и богатство ансамбля позволяют причислить его к лучшим произведениям градостроительного искусства Беларуси.

Введение. Полоцк (862 г.) – один из наиболее древних городов Республики Беларусь. Город расположен на реке Западная Двина, при впадении в нее реки Полоты, и является важным экономическим и культурным центром Беларуси. Полоцк имеет богатую историю. Важным событием в жизни города явилось его вхождение в конце XVIII века в состав Российского государства в результате первого и второго разделов Речи Посполитой, что способствовало укреплению связей Полоцка с городами России. Его градостроительное искусство оказалось тесно связанным с русским.

В конце XVIII – начале XIX века происходят значительные в градостроительном отношении изменения городов Беларуси, которые совпали с началом грандиозных работ по переустройству городов Российской империи. При этом сохранялась белорусская специфика. (Белорусские города того времени были более похожи на западноевропейские, чем русские).

В Полоцке к этому периоду было значительное количество каменных домов. Имела место прямоугольная сетка улиц, которая была лишь продолжением главной площади в восточном и западном направлениях и ограничивалась линиями земляных укреплений.

Основная часть. Особый интерес среди архитектурных памятников Полоцка конца XVIII – начала XIX века представляет планировка и застройка главной площади. Главная площадь города была совмещена с существующей площадью перед монументальными зданиями иезуитской академии и костела святого Стефана. Эти постройки вскоре были преобразованы в кадетский корпус и кафедральный Николаевский собор (рис. 1), а площадь названа Корпусной [1; 2].



Рис. 1. Николаевский собор и фасад кадетского корпуса
(при иезуитах – костел святого Стефана и здания иезуитского коллегиума)

Костел Святого Стефана – двухбашенная трехнефная базилика. Храм был спроектирован по оси симметрии центральной площади, замыкая перспективу главной Витебской улицы. Имея традиционный

базиликальный план, он венчался куполом на высоком барабане. Внешнее архитектурное оформление храма было сдержанным. Однако размеры сооружения (24 × 53 м в плане) и строгие пропорции придавали храму выразительность, устремленность ввысь. Высота храма равнялась его длине (53 м). Степень декоративной насыщенности увеличивается в направлении кверху вместе с уменьшением размеров архитектурных элементов. Благодаря этому храм не перенасыщен украшениями, ему присущи стройность и вертикализм, характерные для белорусского (виленского) барокко.

Проект переделки иезуитского костёла датирован 1831 годом. Он предусматривал сохранение примыкавшего к храму монастырского корпуса, устройство одного престола и уничтожение кафедры в интерьере. Производилась замена храмовых икон, церковной утвари. Некоторые полотна церковной живописи (в частности, произведение художника середины XVII века Сальватора Розы) сохранились и после реконструкции. Освящение Свято-Николаевского собора в Полоцке состоялось 5 февраля 1833 года. В 1839 году собор был преобразован в церковь Полоцкого кадетского корпуса, а с 1865 года – в церковь Полоцкой военной гимназии. По просьбе жителей в 1875 году храм снова стал городским собором с приспанной к нему Софийской церковью¹.

Левее Николаевского собора и кадетского корпуса расположена Екатерининская церковь, построенная в 1761 – 1779 годах по проекту архитектора Д. Кварнеги. Церковь входила в комплекс Богоявленского монастыря. Это крестовокупольный однонефный и одноапсидный храм с двумя башнями на главном фасаде. Над пересечением основного объема и транспта устроен высокий световой барабан со сферическим куполом. Стены, башни, барабан купола с прорезанными высокими оконными проемами с полукруглыми завершениями и расчленены пилястрами. Интерьер храма двухсветный. Четыре массивных столба поддерживают барабан на парусах. Церковь является памятником архитектуры барокко с элементами классицизма (рис. 2) [1 – 3].

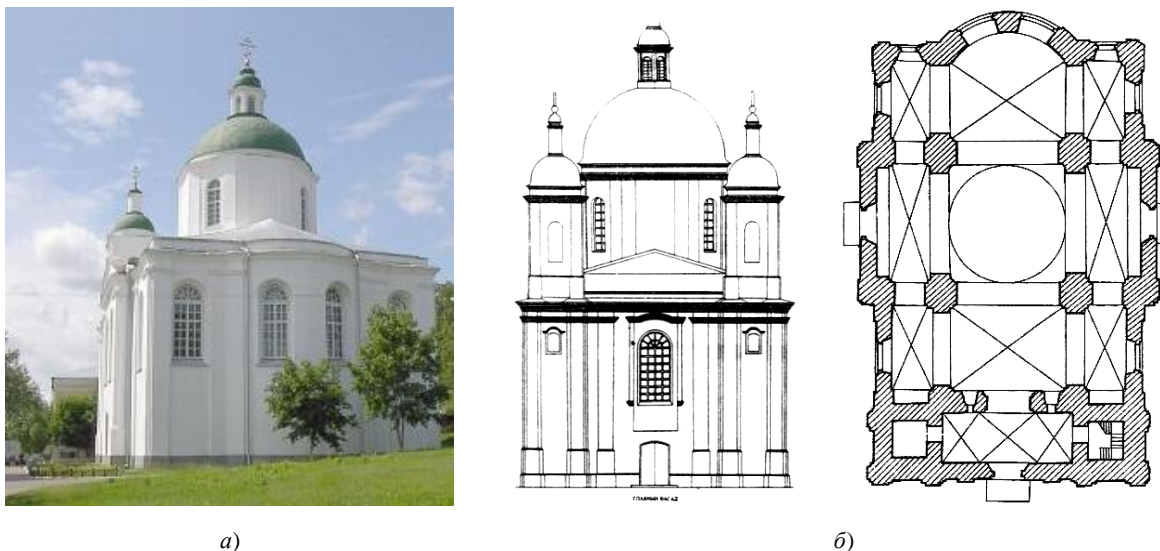


Рис. 2. Главный фасад (а) и план (б) Екатерининской церкви Богоявленского монастыря

В ансамбль площади вошли также различные «казенные» строения, которые придали ему новое содержание. Застройка площади типовыми зданиями ускорила процесс формирования нового центра и обеспечила стилистическое единство ансамбля. Южная часть центральной площади застраивалась по единому проекту. Планы зданий с северной стороны (рис. 3) и развертка одной из сторон площади дошла до нас в виде чертежа под названием «План с фасадами каменным домам» [1].

Полоцк с конца XVIII века приобретает статус центра Полоцкой губернии. С 1778 по 1796 год губернским архитектором здесь работает И. Зигфриден. Постройки, возводимые зодчим в рамках государственной программы переустройства городов в империи, следует отнести к барочно-классическому направлению. О близости с классицизмом говорит застройка регулярной площади двухэтажными административными зданиями с плоско решенными фасадами. Однако иезуитский костел на западной стороне придавал не свойственную классицизму динамику, что вносило в стилистику черты барокко (рис. 4). В зигфриденовской застройке был использован проект почтового дома архитектора И.Е. Старова (рис. 5). Проект Старова профранцузской стилистики был использован в качестве составного элемента домов губернского магистрата, верхней и нижней расправы, соединенных филленчатыми оградами и воротами с

¹ Спустя многие годы, в январе 1964 года, храм был взорван, а на его месте построен многоквартирный жилой дом.

домом губернатора (на южной стороне), а также домов коменданта и земского суда, также соединенных филиченчатыми оградами и воротами с домом вице-губернатора (на северной стороне).

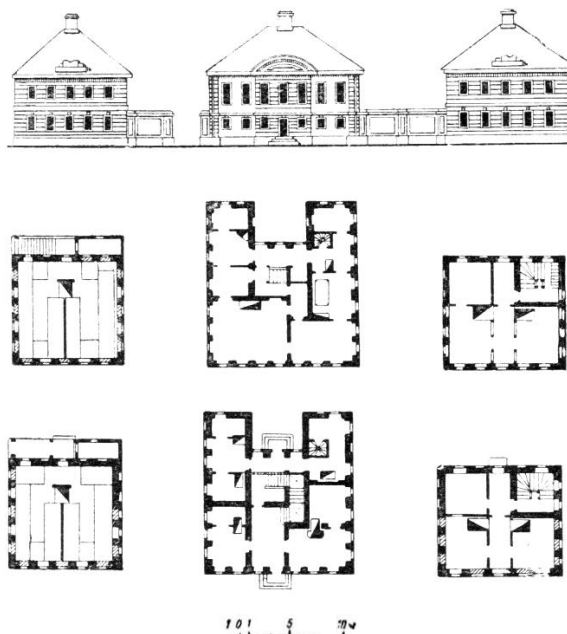


Рис. 3. Планы и фасады «казенных зданий» в Полоцке

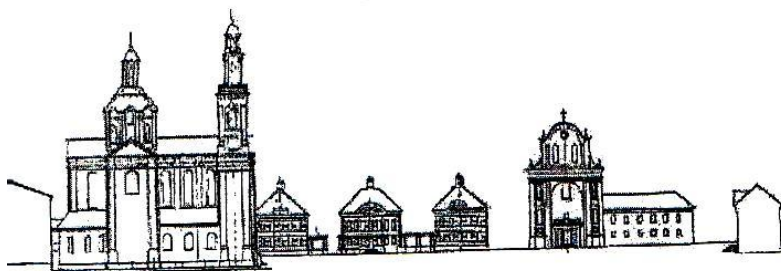


Рис. 4. Главная площадь Полоцка (конец XVIII в.). Вид с северной стороны

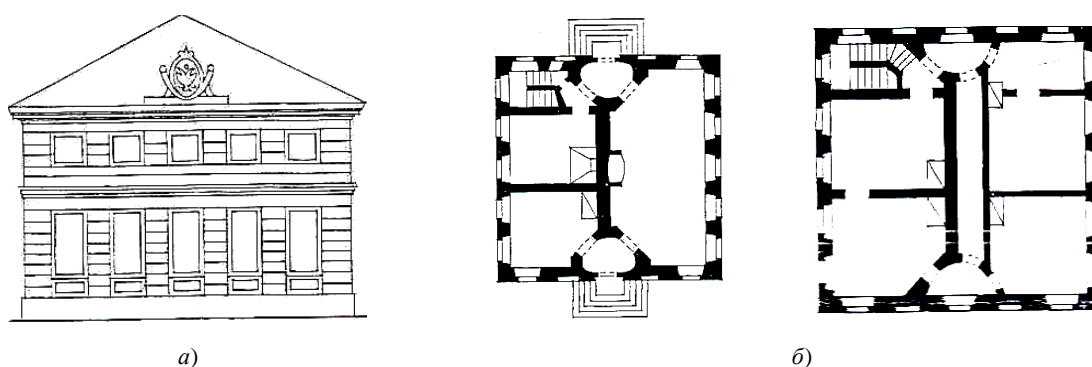


Рис. 5. Проект почтового дома для строительства на белорусских землях (архитектор И.Е. Старов (1772):
а – главный фасад; б – планы

Комплексы зданий губернатора и домом вице-губернатора, построенные в 1784 году, располагались на противоположных сторонах друг против друга, что отражено на схеме плана главной площади (рис. 6) [1; 4]. Комплексы состояли из центрального, большого по объему, двухэтажного корпуса с выделенной рустованным ризалитом и украшенной полуциркульным фронтоном средней частью и двух квадратных в плане корпусов, имеющих рустованные фасады и небольшие квадратные окна второго этажа. Корпуса соединялись капитальными заборами с воротами, зрительно объединявшими здания. Как

В середине XIX века ансамбль был перестроен. Группы из трех общественных зданий утратили осевые акценты, которые раньше образовывались плоским ризалитом и лучковым фронтоном среднего дома, их фасады лишились рустовки и стали почти одинаковыми. Окна приобрели рельефные наличники, кровли были понижены. Подобные преобразования произошли с группой домов на северной стороне, что видно на продольном разрезе ансамбля (рис. 8) [1; 4; 5]. Группа из трех зданий претерпела значительные изменения (рис. 9). Также изменилось и назначение административных зданий, на что указывает план центральной площади Полоцка в середине XIX века, представленный на рисунке 10.



Рис. 8. Полоцк. Продольный разрез ансамбля площади в середине XIX века. Вид с северной стороны

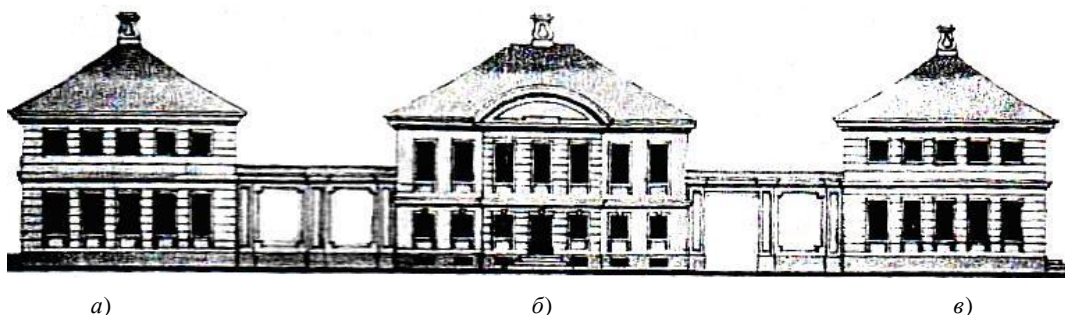


Рис. 9. Дома Полоцка (1784 г.):
а – губернского магистрата; б – губернатора; в – верхней и нижней расправы

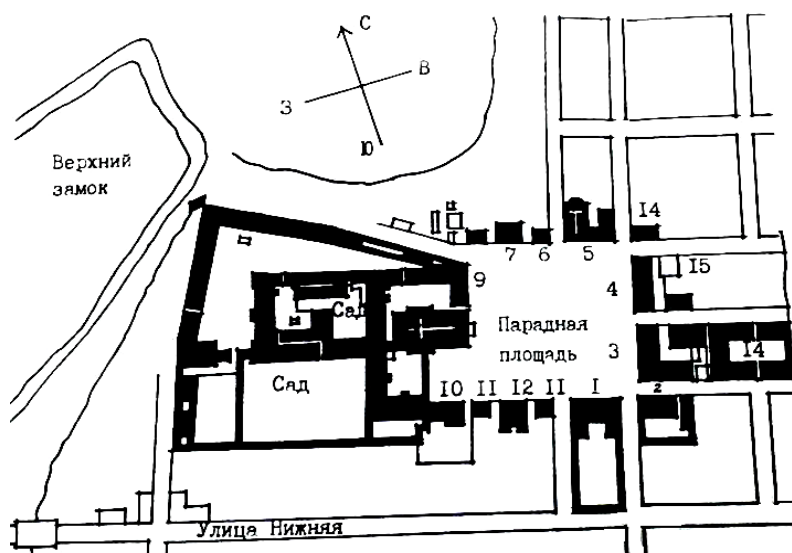


Рис. 10. План центральной площади Полоцка в середине XIX века:
1 – дворец, который предполагался к помещению всех присутственных мест; 2 – дом с флигелем;
3 – лицейские классы; 4 – лицейская зала; 5 – костел и кляштор ксендзов доминиканов; 6 – казенный дом;
7 – дом, занимаемый полицмейстером; 8 – дом, занимаемый Нижним Земским Судом; 9 – костел и монастырь;
10 – казенная аптека с подворьем; 11 – два дома ведомства Народного училища; 12 – дом Полоцкого народного училища;
13 – гостиные ряды; 14 – строения жителей города

В первом десятилетии XIX века, несмотря на то, что Полоцк стал уездным городом, его рост продолжался. В 1811 году в городе насчитывалось около 900 домов и 6320 жителей. Значительно расширилась застроенная территория города. Если в 70-х годах XVIII века Полоцк простирался в длину (вдоль течения Западной Двины) на 1,6 км, а в ширину – на 0,7 км (площадь около 112 га), то к 1812 году длина застроенной части равнялась 2,5 км, ширина 1,9 км, площадь составляла уже более 475 га.

Однако дальнейшее развитие его было временно прервано нашествием наполеоновских войск в июне 1812 года. Полоцк сильно пострадал от военных действий и почти четырехмесячной оккупации наполеоновскими войсками.

После освобождения в октябре 1812 года город представлял картину страшного разорения: много домов сгорело или было разрушено артиллерийскими снарядами. Город за время оккупации был разграблен, население его сильно уменьшилось: в 1817 году в нем насчитывалось только 3340 жителей. Война подорвала хозяйственную жизнь города. Восстановление разрушенного хозяйства шло медленно. Лишь к 1820 году число домов и жителей достигло довоенного уровня, в 1825 году в городе уже проживало 7066 человек, было построено 5,3 % каменных домов от общего количества зданий [4].

Примером гармоничного подхода, дальнейшего преемственного формирования застройки Полоцка служило размещение в 1850 году в центре Полоцка на Корпусной площади в «воспоминание Отечественной войны 1812 года» памятника героям Отечественной войны 1812 года (рис. 11). Общая высота сооружения составляла 23,77 м, вес – 110 тонн. Памятник выполнен в византийском стиле по проекту архитектора Антонио Адамини, итальянца швейцарского происхождения из Санкт-Петербурга².



Рис. 11. Памятник героям Отечественной войны 1812 года
(изображение начала XX века)

В заключение исследования можно сделать следующие **выводы**:

- в конце XVIII – начале XIX века застройка города проводилась по проекту регулярной перепланировки архитектора И. Зигфридена;
- в результате реконструкции первоначальные, опорные барочные элементы, размещавшиеся в ортогональной системе планировки XVI – XVII веков, посредством классицистической застройки объединились в законченное пространственное целое;
- в основу идейного содержания ансамбля главной площади легло противопоставление и одновременно единство культового католического начала, дополненного его просветительской деятельно-

² В начале 30-х годов XX столетия (1931 – 1932) памятник был снесён «на металл для нужд первой пятилетки». Однако в декабре 2009 года памятник героям Отечественной войны 1812 года был восстановлен, а в 2010 году освящен архиепископом Полоцким и Глубокским Феодосием.

стью и административно-политической властью, олицетворявшей историческую значимость новой государственности;

- художественные достоинства и богатство ансамбля позволяют причислить его к лучшим произведениям градостроительного искусства Беларуси.

ЛИТЕРАТУРА

1. Чантурия, Е.В. Градостроительное искусство Беларуси второй половины XVI – первой половины XIX века: Средневековое наследие. Ренессанс, барокко, классицизм / Ю.В. Чантурия. – Минск: Белорус. наука, 2005. – 375 с.
2. Лакотка, А.І. Архітэктура Беларусі: нарысы эвалюцыі ва ўсходнеславянскім і еўрапейскім кантэксце: у чатырох тамах / А.І. Лакотка. – Мінск: Беларус. навука, 2007. – Т. 3. Кн. 1. Другая палова XVIII – першая палова XIX ст. – С. 171 – 451.
3. Чантурия, В.А. Атлас памятников архитектуры и мемориальных комплексов Белоруссии / В.А. Чантурия. – Минск: Выш. шк., 1988. – 100 с.
4. Хронология истории Полоцка [Электронный ресурс]. – Режим доступа: <http://wikipedia.jrg/wiki>.
5. Егоров, Ю.А. Градостроительство Белоруссии / Ю.А. Егоров. – М.: Гос. изд-во по строительству и архитектуре, 1954. – 282 с.
6. Платонова, Р.М. Планировка и застройка Полоцка в конце 18 в. – начале 19 в. / Р.М. Платонова, М.А. Платонова, А.С. Давидович // Инженерные проблемы строительства и эксплуатации сооружений: сб. науч. тр. – Новополоцк: УО «ПГУ», 2011. – Вып. 3. – С. 140 – 145.

Поступила 18.05.2012

PLANNING AND BUILDING OF MAIN SQUARE IN POLOTSK IN 18th – THE BEGINNING OF 19th CENTURIES

R. PLATONAVA, M. PLATONAVA

The article deals with the questions of planning and building main square in Polotsk in 18th – the beginning of 19th centuries. Having analysed the findings of archeological excavations in Polotsk, planning concepts and other written sources of information, the authors of the article have come to the conclusion that the development of the main square of Polotsk of that period was carried out under the project of a regular redevelopment by I. Siegfrieden. The square ensemble can be ranked among the best works of town-planning art in Belarus thanks to its artistic and architectural merits.