

АРХИТЕКТУРА И ГРАДОСТРОИТЕЛЬСТВО

УДК 72.03(075.8)

ДОМИНИКАНСКИЙ МОНАСТЫРЬ УТРАЧЕННОЕ НАСЛЕДИЕ ПОЛОЦКОЙ ЗЕМЛИ

Я.Д. ФИЛИППЕНКО
(Полоцкий государственный университет)

Представлен ретроспективный анализ историко-культурного и архитектурно-планировочного аспектов возникновения и трансформации одного из ныне утраченных памятников архитектуры города Полоцка – Доминиканского монастыря с костелом Матери Божьей. Исследована его градостроительная роль в структуре исторического центра Полоцка в период XVII – XX веков. Являясь непосредственной частью ансамбля Парадной (Корпусной) площади, костел доминиканцев играл роль второстепенной доминанты площади, несмотря на то, что он не был элементом, существенно влияющим на силуэт города. Установлено, что уничтожение костела Матери Божьей и в целом комплекса Доминиканского монастыря, наряду с разрушением иезуитского костела, повлекло за собой утрату композиционной целостности всего градостроительного ансамбля Парадной площади.

Введение. Из-за вражды с поляками и Ливонским рыцарством изначально распространение католической веры на территории современной Беларуси было затруднительным и встречало порой весьма активное неприятие. Как некогда крещение Руси от Византии, так и обращение в Латинство литовских князей в первую очередь носило политический характер.

Так, Миндовг, теснимый, с одной стороны, волынскими князьями, а с другой – Ливонским орденом, надеясь на помощь Папы Иннокентия IV, принимает крещение по римскому обряду. Но приобщение к католической церкви и подчинение Папе не дали результатов, и Миндовг снова объявил себя язычником. Так происходило не единожды на протяжении долгих веков.

Практически идентичная история была и с Гидемином. Но пришло время князя Ольгерда и на территорию Великого княжества Литовского в 1360-х годах впервые ступили миссионеры из ордена Святого Франциска, призванные виленским наместником Гастольдом. «Латинская (католическая) церковь была введена великим князем Литовским Ягайлом Ольгердовичем, который вместе с Польской короной принял Латинство, и окрестив в Латинскую веру Литвинов-язычников, объявил Римскую церковь господствующей в Литовском княжестве» [1, с. 244]. Так на территории Беларуси появились сначала францисканцы и бернардинцы, а затем и доминиканский орден.

Основная часть. Ксендзы доминикане появились в Полоцке в 1670 году [2, с. 22] по приглашению Виленского Каноника Казимира Гурского (Горского [3, с. 92]), выстроившего для них деревянный монастырь. Но, возможно, вначале он располагался в ином месте. Так, на плане города 1707 года (РГВИА)¹ на площади помимо коллегиума иезуитов отмечен монастырь бернардинцев. Предположительно, на его месте позже и был построен монастырь доминиканцев.

В 1774 году был заложен каменный костел Божьей Матери. Который обозначен на плане города 1778 года (по А.П. Сапунову) наряду с деревянными постройками жилых корпусов, расположенных параллельно продольной оси костела. Один из корпусов был обращен к площади торцевой стороной. На тот момент композиция Парадной площади еще не была достаточно гармоничной, геометрически правильной, будучи довольно хаотично застроенной.

В 1785 году вследствие пожара были уничтожены деревянные здания монастыря. А уже в 1786 году было начато строительство каменных корпусов обители [4, с. 43], хотя Ю.В. Чантурия упоминает 1781 год как время закладки каменного монастыря [5]. Однозначно можно сказать, что на проектном плане И. Зигфридена 1793 года (РГИА)² помимо каменного костела также присутствуют Г-образный жилой каменный корпус, примыкающий к костелу с восточной стороны (был достроен только к 1804 году из-за недостаточности средств), и несколько деревянных построек, по-видимому, общественного и хозяйственного назначения.

¹ Российский государственный военно-исторический архив.

² Российский государственный исторический архив.

Так, на рисунке Полоцка 25 июля 1812 года (рис. 1), выполненном французским художником Х.В. Фабер дю Фором [6], мы можем достаточно четко себе представить, как выглядел доминиканский костел Божьей Матери в своем первоначальном, барочном виде. Более детально этот памятник можно увидеть на реконструкциях, выполненных Ю.В. Чантурия (рис. 2) [7, с. 283, 285]. Костел представлял собой трехнефную, шестистолпную базилику [8, с. 449]. Центральный неф завершался полуциркулярной апсидой (30×18,9) с прямоугольными нишами, равной с ним по высоте и завершающейся округлым щитом (рис. 3). Его главный фасад имел трехъярусную (соотношение сторон ярусов 17 м : 6,6 м : 3,4 м или примерно 5 : 2 : 1) ступенчатую композицию с довольно компактным силуэтом, с выразительным барочным щитом.



Рис. 1. Полоцк, 25 июля 1812 года (БГАКФД)
(Х.В. Фабер дю Фор. Фрагмент рисунка)

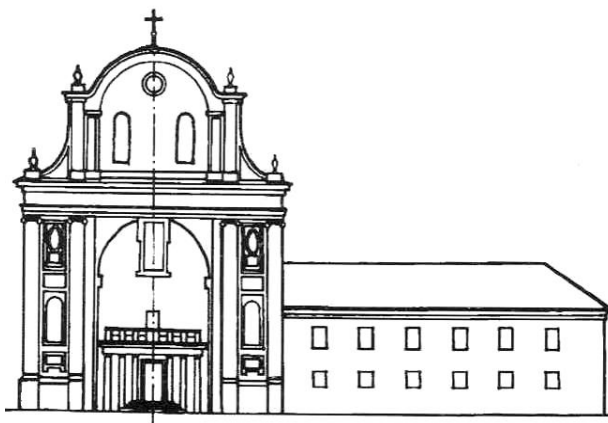


Рис. 2. Доминиканский монастырь в Полоцке
в последней четверти XVIII века (реконструкция Ю.В. Чантурия)



Рис. 3. Доминиканский костел Божьей Матери.
Вид на апсиду (из архива автора)

В принципе, доминиканский костел являлся примером архитектуры переходного периода от барокко к классицизму. То есть, с одной стороны, в нем довольно четко прослеживается барочное стремление концентрировать выразительные средства на главном фасаде, в том числе и мягкие плавные линии щита, декоративные вазы и т.д. Но с другой – уже весьма отчетливо ощущается влияние классицизма. Главный вход со стороны Парадной площади был оформлен шестиколонным портиком с балконом вместо фронтона. Малый ионический ордер портика гармонично сочетался с большим также ионическим ордера пилястра на фасаде. С балкона был вход на хоры.

По мнению М.О. Без-Корниловича, каменный доминиканский монастырь был построен вместо деревянного, сожженного при штурме и бомбардировании Полоцка в 1812 году [3, с. 104], однако к этому времени, исходя из наших исследований, монастырь уже был полностью каменным.

Известно, что монастырь страдал от опустошительных пожаров в 1837 и 1843 годах. Судя по всему, именно после этих пожаров он и подвергся классицистической перестройке.

Так, на рисунке Фабер дю Фора костел предстает еще в своем барочном виде, а на рисунке первой половины XIX века (рис. 4) уже четко прослеживаются элементы классицизма. На этом рисунке еще отсутствует обелиск в честь взятия Полоцка русскими войсками в 1812 году, построенный в 1850 году. Соответственно, возможно, что в этом промежутке между пожарами и возведением обелиска костел и получил свой новый облик. По-видимому, монастырь не подвергся кардинальным изменениям. Только на главном фасаде барочный щит с мягкими линиями заменен строгим геометричным фронтоном. В интерьере костела было пять алтарей, украшенных резьбой по дереву и красочной росписью. В некоторых источниках [9] упоминается, что на хорах располагался двенадцатиголосый орган. Монастырский корпус представлял собой двухэтажное Г-образное в плане здание с коридорной планировкой. Первый этаж имел сводчатые перекрытия, а второй – простые деревянные.



Рис. 4. Вид на Полоцк. Первая половина XIX века (из архива автора)

В 1863 году был закрыт монастырь, в его жилом корпусе разместились казармы пожарной команды. А в 1864 году после того, как из Полоцка уехали доминикане, костел стал приходским. Хотя еще к 1855 году, когда Без-Корнилович писал свой труд, «исключая Доминиканский монастырь все Католические монастыри в Полоцке были закрыты», а «костел Доминиканов оставлен для прихожан Католиков» [3, с. 105].

В 60-х годах XIX века костел пришел в практическую непригодность. Он находился в таком плачевном состоянии, что в 1868 году был издан указ об его запечатывании [10]:

«Указ Его Императорского Величества Самодержца Всероссийского исправляющему должность Полоцкого Декана Священнику Юркевичу

Консистория Слушали: Г. Витебский Губернатор отношением от 9 Апреля № 2928 прописывая, что Г. Главный Начальник Северо-Западного Края в предупреждение несчастного случая, могущего произойти от ветхости Полоцкого Приходского Костела, от 28 минувшего Марта за № 3888 предложил Ему Губернатору распорядиться прекратить дальнейшее справление Богослужения в этом костеле, запечатав оный впредь до разрешения Капитальной починки или разборки здания и предоставить прихожанам его как пригородный Костел Св. Ксаверия, так и Каплицу при Полоцкой Военной Гимназии...».

В том же 1868 году 25 января Указом Его Императорского Величества был назначен сбор средств на ремонт полоцкого костела [11]. В Белорусском национальном архиве хранится проектная смета на ремонт с указанием вида работ, количества материала и необходимых рабочих. В соответствии с ней перестройке, в основном, подверглось внутреннее пространство с заменой деревянных и каменных полов, кирпичных стен и прочего [12].

Судя по панорамным фотографиям Полоцка конца XIX – начала XX веков, каланча на углу бывшего жилого корпуса доминиканского монастыря была возведена на рубеже этих веков. Так, на открытке начала XX века весьма отчетливо можно увидеть эту многоярусную надстройку (рис. 5) [13].

Таким образом, в первой половине XX века композиция ансамбля Парадной площади обогатила свою выразительность еще одной высотной доминантой, хоть и второстепенной, наряду с самим доми-

никанским костелом (рис. 6) и обелиском в память 1812 года. По высоте каланча практически была ровень с вершиной фронтона костела. За счет горизонтальных членений и постепенного уменьшения объемов по вертикали, «башня» приобрела своеобразный силуэт.



Рис. 5. Полоцк. Костел Каланча. Открытка начала XX века

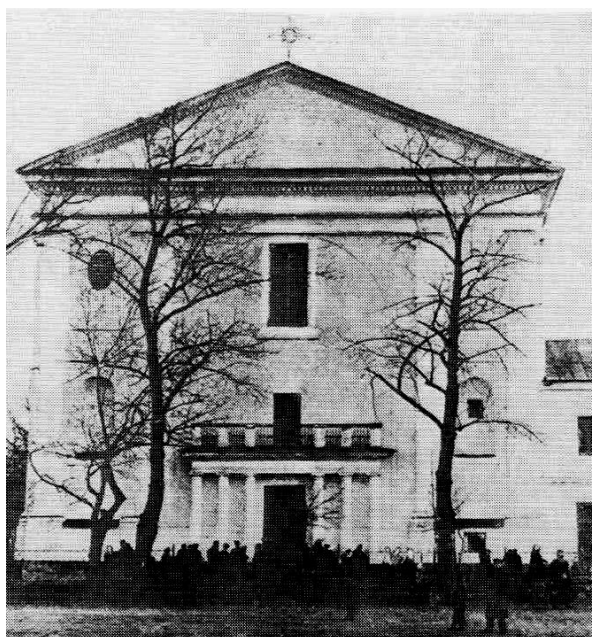


Рис. 6. Доминиканский костел Божьей Матери.
Фото начала XX века (из архива автора)

Заключение. В результате исследования были выявлены основные исторические этапы развития комплекса доминиканского монастыря, которые сопровождались и определенными стилистическими изменениями:

- конец XVII – конец XVIII века – возникновение и становление монастыря; *деревянные постройки костела Божьей Матери и жилого корпуса;*
- конец XVIII – первая половина XIX века – активное развитие монастыря; *строительство каменного костела и жилого корпуса с элементами стиля барокко;*
- вторая половина XIX – первая половина XX века – закрытие монастыря и передача жилого корпуса пожарной команде, а костела прихожанам города; *перестройка костела в стиле классицизм и надстройка каланчи над монастырским корпусом.*

Комплекс доминиканского монастыря был варварски уничтожен во время Великой Отечественной войны, как и иезуитский костел Св. Стефана (на тот момент Николаевская церковь). Утрата рассматрива-

емого памятника, являющегося важным композиционным элементом (костел – второстепенной высотной доминантой не только площади, но и силуэта всего города; монастырское здание – уравновешивающим ассиметричным объектом ансамбля), привела к практически бесследному исчезновению такой важной градообразующей единицы города Полоцка, как ансамбль Парадной (Корпусной) площади.

В Полоцке сохранились Софийский собор, Спасо-Евфрасиньевский монастырь, Богоявленская церковь и некоторые гражданские здания, однако, учитывая, что некогда Полоцк был богатейшим и древнейшим городом на территории современной Беларуси, то это сохранившееся наследие всего лишь мизерная часть от навеки утраченного.

ЛИТЕРАТУРА

1. Беляев, И.Д. Рассказы из русской истории: Кн. 4. Ч. I: История Полотска, или Северо-Западной Руси от древнейших времен до Люблинской унии / И.Д. Беляев. – М.: Синод. тип., 1872.
2. Викентьев, В.П. Полоцкий кадетский корпус / В.П. Викентьев // Исторический очерк 75-летия его существования. – Полоцк, 1910.
3. Без-Корнилович, М.О. Исторические сведения о примечательнейших местах Белоруссии с присовокуплением и других сведений к ней относящихся / М.О. Без-Корнилович. – СПб.: Типография III Отд. Собст. Е. И. В. Канцелярии, 1855.
4. Квитницкая, Е.Д. Центры городов Белоруссии в XVI – первой половине XIX в. / Е.Д. Квитницкая // Архитектурное наследие: Самобытность и влияние в зодчестве народов СССР: сб. ст. – М.: Стройиздат, 1983. – Вып. 31. – С. 28 – 50.
5. Чантурия, Ю.В. Развитие градостроительства Беларуси (вторая половина XVI – первая половина XIX в.): дис. ... д-ра архитектуры: 18.00.01 / Ю.В. Чантурия. – Минск, 2003.
6. Белорусский государственный архив кинофотофонодокументов (БГАКФФД) / Х.В. Фабер дю Фор. Рисунок. Полоцк, 25 июля 1812 года. – № 29958.
7. Чантурия, Ю.В. Градостроительное искусство Беларуси второй половины XVI – первой половины XIX века / Ю.В. Чантурия. – Минск: Беларус. наука, 2005.
8. Кулагін, А.М. Каталіцкія храмы Беларусі / А.М. Кулагін; фатограф А.Л. Дыбоўскі. – Мінск: Беларус. энцыкл. імя П. Броўкі, 2008.
9. Ліхач, Т. Ордэн дамініканцаў і развіццё музычнай культуры Беларусі / Т. Ліхач // Наша вера. – 2000. – № 2.
10. Национальный исторический архив Беларуси (НИАБ). – Фонд 2565. – Оп. 1. – Д. 26, № 20.
11. НИАБ. – Фонд 2565. – Оп. 1. – Д. 26, № 18.
12. НИАБ. – Фонд 2818. – Оп. 1. – Д. 33.
13. Национальная библиотека Беларуси // ОФХ специализированных фондов, 6Ис1785А1029.

Поступила 18.11.2010

DOMINICAN MONASTERY LOST HERITAGE OF POLOTSK

Y. FILIPENKA

This article presents a retrospective analysis of historical, cultural, architectural and planning aspects of the emergence and transformation of one of the now lost monuments of the city of Polotsk – the Dominican Monastery with the Church of the Mother of God. Investigated its role in town planning structure of the historic center of Polotsk during the XVII – XX centuries. As a direct part of the ensemble Parade Square, the Church of the Dominicans played a role of the secondary dominant of area, despite the fact that it was not an element that significantly affect the skyline of a town. It was established that the obliteration of the church of the Mother of God and the whole complex of the Dominican Monastery, along with the destruction of the Jesuit church, has caused the loss of the compositional integrity of the urban ensemble of the Main Square.