

УДК 72.03

АРХИТЕКТУРА УСАДЬБЫ ПЛЯТЕРОВ В Д. ОПСА ВИТЕБСКОЙ ОБЛАСТИ

канд. архитектуры Г.И. ЗАХАРКИНА
(Полоцкий государственный университет)

Исследуется вопрос охраны памятников архитектуры в Беларуси на примере усадьбы Плятеров в деревне Опсе Витебской области. Рассмотрены композиционные и объёмно-планировочные особенности.

Подчеркивается тот факт, что современный подход к реставрации и восстановлению памятников нельзя называть удовлетворительным, требуется быстрее решение данной проблемы.

В настоящее время на территории Беларуси можно видеть в каком состоянии находятся здания и сооружения прошлых веков: это разрушенные усадьбы, церкви, костёлы, руины замков. Безусловно, работы по восстановлению и реставрации проводятся, но это касается пока только тех зданий, которые находятся в городах или в местах, наиболее часто посещаемых туристами.

Беларусь делает первые шаги на пути обновления своей истории. В начале декабря 2012 года Совет Министров Беларуси утвердил государственную программу «Замки Беларуси», которая охватила 38 объектов оборонного типа, из которых [1]:

– 7 памятников архитектуры, которые лучше сохранились: Каменная башня, остатки бывшего дворцового комплекса в Ружанах, Старый замок в Гродно, замок в Лиде, Любчанский замок, дворцово-парковый ансамбль в Несвиже;

– 7 объектов наследия, который сохранились частично: замок в Новогрудке, Креве, Гольшанах, Геранёнах, Смолянах, Быхове, поселке им. Тельмана;

– 19 памятников археологии, которые сохранились в культурном слое: остатки бывшего замка Вишневицких в деревне Жабер, остатки замка в Кривлянах, городище на Замковой горе в Браславе, городище в Заславле, на котором был построен бастионный замок; городище с поселением в Мяделе, где в XVII в. был построен каменный замок с фортификацией бастионного типа;

– 5 памятников археологии: городище в Турове и Милограде, замок в Глуске, остатки замков в Рыжковичах и Минске.

Программа была разработана в соответствии с поручением руководителя республики, которое он дал во время торжественных мероприятий открытия отреставрированного Мирского замка в декабре 2010 года. Это был отзыв на просьбу министра культуры Беларуси Павла Латушки. Цель – выявление интересного пласта нашей истории периода, когда существовали сооружения оборонного типа.

Однако кроме строений оборонного типа, на территории Беларуси сохранилось много усадеб и поместий. Так, в Витебской области достаточно много сохранилось построек второй половины XIX – первой половины XX века, являющихся примерами неоклассического стиля, весьма распространённого на территории Беларуси того периода. Примерами неоклассического стиля являются усадьбы в деревнях Адаменки, Бачейкова и др. Недалеко от Полоцка, около Браслава, есть прекрасный уголок – местечко Опса. Славится Опса своим костёлом из красного кирпича да усадьбой Плятеров с прилегающим к нему парком. Вообще необходимо обозначить, что заинтересованность родом Плятеров в последнее время очень выросла среди белорусов [2].

Именно в Новополоцке летом 2011 года проводилась выставка, посвящённая Эмили Плятер. Усадьба Плятеров построена в неоклассическом стиле. Поместье представляет собой двухэтажное кирпичное здание с мансардной крышей. К усадьбе примыкает прекрасный парк с арочным мостом и каскадной лестницей.

Это прекрасное строение панской усадьбы, парк, дуб-патриарх, красивое озеро сразу за усадьбой, ряд хозяйственных построек. Однако вновь одна и та же проблема – проблема современного состояния. Пустые оконные проёмы, разрушенные лестничные пролёты, выбитые двери, полное отсутствие элементов внутреннего декора и полов. Этот усадебный комплекс приходит в запустение.

Усадьба Плятеров в Опсе Браславского района была заложена Феликсом Плятером в 1903 г. на восточном берегу небольшого одноименного озера. Она является памятником усадебно-парковой архитектуры начала XX века и может быть интересна для организации познавательного отдыха в Беларуси.

Дворцово-парковый комплекс строился как основная резиденция Плятеров на Браславщине. Сам дворец воздвигался с 1903–1904 г.г. по проекту архитектора Телешинского из Паневежиса.

Во время Первой мировой войны в усадьбе размещался госпиталь российской армии и штабы воинских частей. В 1922 году Опсовскую усадьбу Феликс Плятер был вынужден передать польскому государству для организации мужской сельскохозяйственной школы, которая работала с 1927 по 1939 год. В здании располагались классы для занятий, столовая, общежитие, квартиры преподавателей, использовались все хозяйственные постройки.

В годы Великой Отечественной войны в усадьбе размещались немецкий, а затем советский госпитали. В послевоенный период здание отдали под школу – интернат. После переезда школы в 1964 г.

усадьба пришла в упадок, но в скором времени её передали Белорусскому обществу инвалидов, начались работы по реконструкции здания, которые остановились из-за нехватки средств финансирования [3].

В усадебно-парковый комплекс площадью около 6 га входят центральная усадьба, хозяйственные постройки, парк пейзажного типа с ландшафтной композицией, ограда, арочный мост, речка, каскадная лестница, въездные ворота (рис. 1).

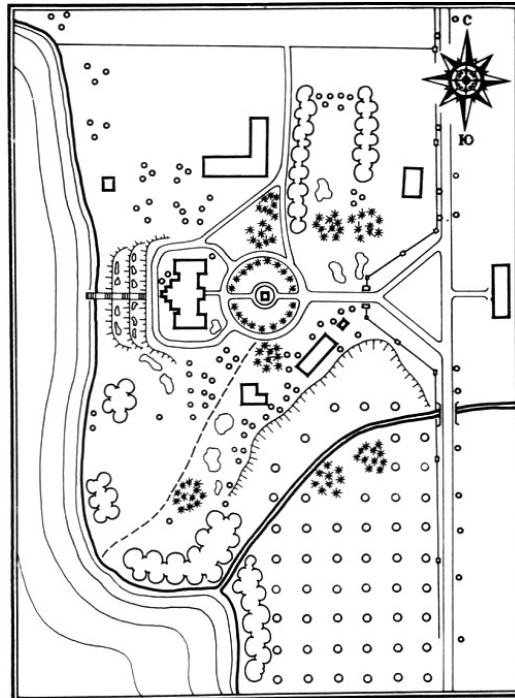


Рисунок 1 – Генеральный план усадьбы Плятеров в д. Опсе

Центром архитектурной композиции усадьбы является главный корпус, отдаленный от дороги, с обширным парадным партером и задним фасадом, выходящим на пологий склон холма, по которому идёт широкая лестница к берегу озера [4].



Рисунок 2 – Вид на усадьбу Плятеров

Кирпичное строение состоит из одноэтажной центральной части и боковых двухэтажных флигелей. Мансардная крыша сложной стропильной конструкции первоначально имела гонтовое покрытие. Фундамент ленточный из бутового камня. Кирпичное здание с продольно-стеновой конструктивной схемой имеет следующие размеры в плане: длина 20,10 м., ширина боковых фасадов 21,75 м. На поверхность крыши выходят 10 дымовых труб, что говорит о наличии в здании как минимум 10 печей и каминов. Главный восточный фасад со стороны входа в центральной части оформлен выступающим портиком на двух массивных колоннах, западный фасад обращён к озеру (рис. 2).

Расположение здания продольной осью в направлении север-юг обеспечивает возможность благоприятного освещения всех помещений. Планировка здания коридорная с торцевыми входами. В боковых флигелях расположены лестницы, ведущие на 2-й этаж и в подвалы здания. Центральный парадный зал со стороны западного фасада имеет выход на большое, открытое крыльцо полукруглой формы, выложенное из тёсаного камня с балюстрадным ограждением. С крыльца, возвышающегося над верхней террасой более чем на 1 м, организован спуск на террасу, соединённую каскадом лестниц со средней и нижней террасами. Три лестницы шириной около 3 метров с двумя промежуточными площадками имеют боковые ограждения также из тёсаного камня.

С уровней каждой из террас можно попасть на прогулочные дорожки: самая верхняя шла кольцом вокруг здания, средняя вела в парк, по нижней можно было прогуливаться возле самого озера. Самой

интересной из них была средняя дорожка. Со стороны озера она была обсажена кустами сирени, и у прогуливающегося человека складывалось впечатление, что он движется по краю обрыва над водой.

Фасады здания решены в неоклассическом стиле. Оштукатуренная поверхность стен первоначально была охристого цвета, оконные наличники и другие детали – белого цвета. Углы здания выделены рустованной кладкой. Поверхность стены оштукатурена с выделением рустованных горизонтальных полос в соответствии с размерами угловых рустов. Стеновая поверхность флигельной части по всему периметру между первым и вторым этажом имеет карнизный пояс. Карнизные пояса устроены также в уровнях крыши и цоколя.

Оконные проёмы центральной одноэтажной части и двухэтажных флигелей выполнены прямоугольной формы с рядовыми перемычками, кроме окон коридора 2 этажа, решённых с арочными перемычками. Окна и двери парадного зала, расположенного в центральной части здания и выходящие на восточный и западный фасады здания, также имеют арочные очертания. Интересно решено композиционное расположение окон на восточном фасаде флигелей: на первом этаже четыре окна расположены попарно, на втором – два окна расположены над простенками нижних оконных пар. На западном фасаде флигелей окна располагаются друг над другом.

Оконные проёмы прямоугольной формы имеют достаточно скромное архитектурное решение: в верхней части профилированные сандрики, с боковых сторон – пилястры. Подоконная часть украшена карнизами. Арочные проёмы окон и центральных дверей декорированы пилястрами и наличниками.

Парадная часть усадебной территории сочетает элементы террасной системы с симметрично-осевым построением, основная композиционная ось короткая, ориентирована в направлении запад – восток перпендикулярно въездной аллее, проходящей по восточной окраине усадьбы.

Территория перед зданием первоначально представляла собой газон с клумбой, оформленной в виде круга диаметром 45 м. На газоне симметрично дому высажены две плотные группы елей с единичными деревьями пихты сибирской. Круглая клумба несколько отдалена от здания, что позволило разместить на нём солитерные деревья клёна остролистного с подбивкой сиренью. По стенам парадного фасада поднимались лианы.

За домом склон к озеру террасирован. Террасы узкие, шириной не более 10 м хорошо обработаны и закреплены рядовыми посадками сирени. Этот кустарник был наиболее популярен в усадьбе, использовался в декорировании парадной части парка и доминировал в композициях вокруг усадебного дома. Террасы соединены каскадом лестниц, ведущих к озеру. На верхней террасе симметрично растут по три липы шаровидной формованной кроной. На прибрежной террасе высажены рядами деревья ивы ломкой, которые также подстригались. Сохранился ряд деревьев с северной стороны. В усадьбе принят оригинальный и очень эффектный приём использования больших древесных групп из елей и пихты. Плотные вечнозелёные древесные группы придавали усадьбе парадность и постоянный декоративный эффект.

При закладке усадьбы и формировании парка использованы живописные участки леса, расположенного на берегу озера Опса, установлены места для прогулок с высадкой некоторых декоративных деревьев. После упорядочения старые насаждения приняли вид натуралистического парка, который с трёх сторон окружает усадебные застройки.

Объединяющим мотивом в ансамбле усадьбы является использование тёсаного камня как в отделке здания, так и в окружающем благоустройстве. Тёсаные камни использованы в устройстве западного крыльца и в ограждении лестниц, спускающихся к озеру, а также в столбах-пилонах ограждения усадьбы и в его нижней части.

Заполнение между столбами выполнено из наклонно расположенных с зазорами досок. Въездные ворота, также деревянные, расположены между двумя более крупными столбами. Первоначально все столбы были увенчаны шарами. Аналогичный шар из полированного гранита был установлен на постамент в центре круглой клумбы. Впоследствии шар заменили на бюст Сталина, затем – на бюст Ленина. В настоящее время постамент стоит без завершения.

Обследование усадьбы Плятеров показало, что в результате частичной реконструкции здания была восстановлена стропильная крыша. При этом искажено первоначальное решение кровельного покрытия. В предыдущие ремонты гонтовое покрытие заменили на металлические оцинкованные листы и при последней незавершённой реконструкции – на металлическую кровлю, окрашенную в голубой цвет. Слуховым окнам вернули первоначальную полукруглую форму.

Выявлено, что северо-восточный угол правого флигеля дал осадку, о чём свидетельствуют трещины в перемычках оконных проёмов первого и второго этажей. Это говорит о необходимости усиления фундамента.

Имеются также повсеместные разрушения таких архитектурных деталей, как междуэтажные карнизные пояса, в уровне крыши и цоколя. Оконные обрамления и участки подоконных карнизов также частично разрушены. Местами имеются значительные отслоения штукатурки, особенно в межоконных простенках первого этажа и в местах расположения водосточных труб.

К сожалению, и на сегодняшний момент после приобретения в 2012 г. усадьбы Плятеров центром торговли недвижимости «Пакодан» (столичной риэлтерской компанией), к реконструкции здания пока не приступили. Предполагается, что усадебный комплекс будет реконструирован под гостинично - ресторанный комплекс. Предполагаемое проектное решение ставит своей целью воссоздание стилистиче-

ских особенностей здания, утраченных архитектурных деталей, восстановление основной планировочной структуры.

Планируется построить рядом с усадьбой отдельно стоящие здания с номерами класса «люкс», пивной ресторан и комплекс развлечений [5]. Вызывает опасение, что предполагаемое строительство нарушит сложившуюся планировку территории и приведёт к потере камерности архитектуры усадебного комплекса.

В результате проведенных анализа и исследования архитектурно-планировочного решения усадебного комплекса Плятеров в Опсе определены конструктивные и планировочные особенности здания и примыкающей территории. Архитектурно-композиционное решение плана здания и его фасадов, характер декоративных деталей показывают, что здание решено в неоклассическом стиле, характерном для того периода. Выявлены повреждения архитектурных деталей на фасадах, определена осадка фундамента правого флигеля. Подчёркивается необходимость быстрее восстановления усадебного комплекса.

ЛИТЕРАТУРА

1. Государственная программа «Замки Беларуси» по реставрации объектов историко-культурного наследия. – Режим доступа: <http://www.bel-jurist.com/page/belarus-castle>.
2. Гісторыя Опсы. – Режим доступа: <http://www.radzima.org/be/mesto/opsa.html>.
3. Усадыба Плятеров в деревне Опса. – Режим доступа: <http://by.holiday.by/skarb/174>.
4. Опса Агрогородок (ранее деревня), Браславский район, Витебская область. – Режим доступа: <http://globus.tut.by/opsa/>.
5. Графскую усадьбу на Браславских озерах превратят в VIP-гостиницу. – Режим доступа: abu.by/ru/news/6016.html.

УДК [726.033:27–523.4+904:726+94](476.5–25)"11"

О ВИТЕБСКОМ ХРАМЕ СВ. МИХАИЛА

канд. ист. наук, доц. Л.В. КОЛЕДИНСКИЙ

(Центр исследований белорусской культуры, языка и литературы НАН Беларуси, Минск)

Описывается витебский храм Св. Михаила, один из первых храмов Полоцкой земли, время возведения которого допустимо отнести к первой четверти XII в. На основании артефактов, добытых во время археологических раскопок на детинце – Верхнем замке Витебска – делается попытка воссоздать облик этого храма.

Вопрос о Витебском храме Св. Михаила поднимается не в первый раз. В археологической литературе впервые о нем упомянули еще в начале 60-х гг. прошлого века [1, с. 163]. Упомянут он и в автореферате кандидатской диссертации [22, с. 14]. Более подробная информация о нем содержится в специальных научных публикациях [18, с. 59–66; 23, с. 65–66; 24, с. 72–76]. Отражен этот вопрос и в периодике [16, с. 2; 17, с. 8].

В этих публикациях, на основании артефактов, собранных буквально по крупичкам в ходе наших раскопок, делается попытка воссоздать хотя бы в общих чертах облик этого храма. Это, как позитивное явление, было отмечено и О.Н. Левко. Но, в изданной ей позже монографии находим утверждение обратное высказанному: «Ограниченное количество собранных материалов не позволяет говорить о конструктивных особенностях храма и точно определить время и место его (храма – Л. К.) возведения. Высказанное по этим вопросам суждение лишено каких-бы то ни было оснований» [32, с. 175]. Ну что же, как говорится в одной из телепередач: «Надо разобраться...».

До середины 60-х гг. прошлого столетия никаких материальных свидетельств существованию о витебского храма Св. Михаила не имелось. Сохранились лишь весьма лаконичные упоминания о нем в поздних хрониках и летописях.

Первое упоминание об этом храме содержится в хронике Матей Стрыйковского, составленной во второй половине XVI в. Отмечается, что храм был деревянный и стоял на каменном фундаменте. Облик этого храма запечатлен на чертеже города Витебска 1664 г. Однако ни о времени возведения храма, ни об инициаторе его строительства, ни о месте его расположения здесь сведений нет.

Кое-какие сведения на этот счет проливает Летопись города Витебска, составленная в 1768 г. Степаном Аверкой, на основе более ранних известий. Приведем выдержку из этой летописи: «В лето 974. Ольга, разбив ятвягов и печенегов, переправилась через реку Двину, заночевала с войском и **облюбовавши гору** (выделено нами), заложила деревянный замок, назвала его от реки Видьбы Витебском, **выстроила каменную церковь в Верхнем замке Святого Михаила**, а в Нижнем – Благовещения» [34, л. 1]. Что отсюда можно принять во внимание? Храм сооружен на территории Верхнего замка, или, более конкретно на горе, расположенной на территории этого замка (см. «облюбовавши гору»). Инициатор возведения храма – киевская княгиня Ольга, время возведения – 974–976 гг., ибо столько лет, соглас-