

МАТЭРЫЯЛЫ ПА АРХЕАЛОГІІ БЕЛАРУСІ
MATERIALS ON THE ARCHAEOLOGY OF BELARUS

Зборнік навуковых артыкулаў
Заснаваны ў 1957 годзе

Выпуск 21

**Вывучэнне археалагічных помнікаў
на тэрыторыі Полацкай зямлі
(да 1150-годдзя Полацка)**

**The Study of archaeological sites
on the territory of Polotsk Land
(to the 1150th anniversary of Polotsk)**



Комплексная антрапалагічная характарыстыка матэрыялаў пахаванняў XVII–XVIII стст. на полацкім гарадзішчы

Полацкае гарадзішча – помнік археалогіі, першапачатковы ўмацаваны цэнтр старажытнага Полацка, які да XIV ст. выконваў ролю дзяцінца. З цягам часу гарадзішча пачало выкарыстоўвацца як могілкі. У 2007 г. на тэрыторыі Полацкага гарадзішча праводзіліся археалагічныя раскопкі пад кіраўніцтвам Д. У. Дука. У верхніх пластах помніка, на глыбіні 0,8–1,4 м былі выяўлены пахаванні, датаваныя XVII–XVIII стст. [1]. Усе пахаванні здзейснены па хрысціянскім абрадзе, арыентацыя касцякоў заходняя. Нешматлікі пахавальны інвентар указвае на прыналежнасць памерлых да каталіцкай канфесіі. Паводле меркавання Д. У. Дука, на могілках хавалі прадстаўнікоў полацкай шляхты [1]. Шкілетныя матэрыялы з пахаванняў былі даследаваны па антрапалагічнай комплекснай праграме, папярэднія вынікі знайшлі адлюстраванне ў шэрагу публікацый [2, 3]. У 2009 г. археалагічныя даследаванні полацкага гарадзішча працягнуў М. В. Клімаў. У выніку астэалагічнай калекцыя папоўнілася новымі матэрыяламі.

Мэта даследавання – ацэнка антрапалагічных асаблівасцей, узроўню смяротнасці, агульнага стану здароўя насельніцтва Полацка XVII–XVIII стст.

Матэрыялы і метады даследавання. Шкілетны матэрыял, атрыманы ў ходзе археалагічных раскопак на тэрыторыі полацкага гарадзішча, прадстаўлены рэшткамі 48 чалавек, сярод якіх 19 дзяцей і 29 дарослых (з якіх 14 мужчын, 10 жанчын, пол пяці дарослых не вызначаны з-за фрагментарнасці шкілетаў). У цэлым астэалагічны матэрыял характарызуецца добрым станам захаванасці. Фрагментарнасць асобных шкілетаў тлумачыцца працяглым выкарыстаннем могілак, у сувязі з чым некаторыя магілы былі парушаны больш познімі пахаваннямі.

Шкілетныя рэшткі былі даследаваны па комплекснай антрапалагічнай праграме, якая ўключае вымярэнне доўгіх костак з наступнай рэканструкцыяй прыжыццёвай даўжыні цела, а таксама вымярэнне чэрапаў паводле традыцыйнай краніяметрычнай праграмы, палеадэмаграфічны аналіз, ацэнку паталогій і некаторых маркёраў стрэсу.

Пол вызначаўся на падставе комплекснага метаду, які ўключае ацэнку характэрных для мужчын і жанчын структурных асаблівасцей чэрапа і тазавых касцей [4]. Пры вызначэнні біялагічнага ўзросту дарослых улічвалася ступень зарастання чарапных швоў у спалучэнні са ступенню сцёртасці зубоў. Узрост дзіцячых шкілетаў вызначаўся паводле ступені развіцця зубной сістэмы, а таксама на аснове ацэнак ступені акасянення розных аддзелаў шкілета [5, р. 64].

На падставе атрыманых характарыстык узроставага размеркавання смяротнасці была разлічана стандартная табліца дажыцця. Ацэньваліся таксама некаторыя паталагічныя змены і індикатары стрэсу, у тым ліку *cribra orbitalia* – гіперастозныя змены косці ў верхняй унутранай вобласці арбіт, якія развіваюцца ў раннім дзяцінстве ў выніку захворвання жалезадэфіцытнай анеміяй. Паколькі жалезадэфіцытная анемія часцей за ўсё абумоўлена непаўнацэнным харчаваннем і павышанай патагеннай нагрузкай, частата сустракальнасці *cribra orbitalia* з'яўляецца своеасаблівым абагульняючым паказчыкам стану здароўя і агульнага ўзроўню жыцця старажытнага насельніцтва [6, р. 143].

Рэканструкцыя прыжыццёвай даўжыні цела памерлых ажыццяўлялася на падставе вымярэння доўгіх касцей па метаду Тротэр і Глэзер [4, s. 180–182].

Вынікі і іх абмеркаванне. Прыдатнымі для вымярэння па краніяметрычнай праграме аказаліся 16 чэрапаў (з якіх 11 мужчынскіх і 5 жаночых). Сярэднія памеры і стандартныя адхіленні мужчынскіх і жаночых чэрапаў прадстаўлены ў табл. 1. Сумарная серыя мужчынскіх чэрапаў характарызуецца мезакраніяй (чарапны паказальнік 79,1), сярэднімі велічынямі падоўжанага і папярочнага дыяметраў чэрапа ў спалучэнні з малой вышыняй чарапной каробкі. Твар артагнатны, сярэдні, як паводле абсалютных памераў, так і паводле верхнетваравага паказальніка. Арбіты сярэднешырокія, нізкія, як паводле абсалютнай велічыні, так і паводле арбітнага паказчыка, нос сярэдні. Мужчынская серыя чэрапаў выяўляе полімарфізм па верхняй вышыні твару.

Сумарная жаночая серыя чэрапаў пры сярэдніх абсалютных памерах чарапной каробкі характарызуецца брахікраніяй (чарапны паказчык 80,5). Твар сярэдневысокі (паводле верхнетваравага паказчыка), мезагнатны. Арбіты сярэднешырокія, нізкія, паводле арбітнага паказчыка – сярэднія (мезаконхныя). Нос сярэдні, як паводле абсалютных памераў, так і паводле насавога паказчыка.

Намі было праведзена параўнанне даследаванай серыі полацкіх мужчынскіх чэрапаў з храналагічна блізкімі серыямі з тэрыторыі Беларусі [3]. Паводле абсалютных памераў полацкая серыя мужчынскіх чэрапаў выяўляе значнае падабенства з сумарнай серыяй вясковага насельніцтва XVIII–XIX стст., што

Табліца 1. Сярэднія памеры і паказальнікі мужчынскіх і жаночых чэрапаў

Нумар паводле Марціна	Памер	Мужчыны			Жанчыны		
		<i>N</i>	<i>M</i>	<i>S</i>	<i>N</i>	<i>M</i>	<i>S</i>
1	Падоўжаны дыяметр	11	180,1	4,0	5	169,4	5,3
8	Папярочны дыяметр	11	142,5	5,2	5	136,2	4,5
8:1	Чарапны паказальнік	11	79,1	3,3	5	80,5	4,1
10	Найбольшая шырыня ілба	11	118,8	4,7	5	113,6	3,2
45	Скулавы дыяметр	10	130,3	3,8	3	120,7	4,6
17	Вышыны дыяметр	9	130,8	4,2	4	126,5	4,8
5	Даўжыня аснавання чэрапа	9	100,2	3,7	4	96,3	3,3
40	Даўжыня аснавання твару	8	97,5	5,8	3	94,7	3,1
40:5	Паказальнік выступання твару	8	97,3	4,8	3	100,0	4,2
48	Верхняя вышыня твару	9	69,2	6,5	3	62,3	4,6
48:45	Верхнетваравы паказчык	8	52,6	4,6	3	51,7	3,4
9	Найменшая шырыня ілба	11	96,7	4,6	5	91,6	2,7
43	Верхняя шырыня твару	11	103,3	4,7	4	98,8	1,3
46	Сярэдняя шырыня твару	10	93,8	4,0	3	90,0	1,0
51	Шырыня арбіты	10	42,2	1,8	3	40,3	3,1
52	Вышыня арбіты	10	31,8	2,5	3	32,0	1,7
52:51	Арбітны паказальнік	10	75,3	4,9	3	79,4	2,4
54	Шырыня носа	10	25,6	1,8	3	24,0	1,0
55	Вышыня носа	10	51,2	3,5	3	47,0	5,6
54:55	Насавы паказальнік	10	50,2	4,2	3	51,4	5,1
12	Шырыня патыліцы	11	110,7	3,7	5	109,2	7,9
11	Шырыня аснавання чэрапа	10	125,1	4,3	4	121,3	9,6

ўказвае на генетычныя сувязі даследаванай групы з карэнным насельніцтвам Беларусі.

Прыкладна роўныя суадносіны мужчынскіх і жаночых пахаванняў, наяўнасць значнай колькасці дзяцей указваюць на тое, што на працягу XVII–XVIII стст. пляцоўка полацкага гарадзішча выкарыстоўвалася як звычайныя гарадскія могілкі. Дзіцячыя пахаванні складаюць 39,6% ад агульнай колькасці пахаванняў. Большасць дзяцей памерла

ва ўзросце да шасці гадоў, сярод іх адно немаўля ва ўзросце да 6 месяцаў.

Сярэдняя чаканая працягласць жыцця з улікам дзіцячай смяротнасці (E_0) у даследаванай групе складала 25,5 гадоў (табл. 2), а атрыманая для сінхроннай групы насельніцтва невялікага прыватнаўласніцкага горада Горы Вялікія (зараз в. Горы Горацкага раёна Магілёўскай вобласці), была яшчэ ніжэй і складала 21,9 года [7].

Табліца 2. Табліца дажыцця насельніцтва Полацка XVII–XVIII стст.

Узрост, гадоў	D_x	d_x	l_x	q_x	L_x	T_x	E_x
0–6	13,00	27,1	100,0	0,271	518,8	2551,0	25,5
7–14	3,00	6,3	72,9	0,086	558,3	2032,3	27,9
15–19	3,00	6,3	66,7	0,094	317,7	1474,0	22,1
20–29	7,75	16,1	60,4	0,267	523,4	1156,3	19,1
30–39	7,75	16,1	44,3	0,365	362,0	632,8	14,3
40–49	7,25	15,1	28,1	0,537	205,7	270,8	9,6
50+	6,25	13,0	13,0	1,000	65,1	65,1	5,0
<i>Разам:</i>	48,00	100,0	–	–	–	–	–

На малюнку прадстаўлены крывыя смяротнасці для двух даследаваных намі груп гарадскога насельніцтва Беларусі XVII–XVIII стст. (Полацк і Горы Вялікія). Для параўнання прыводзіцца таксама крывая смяротнасці, пабудаваная на падставе статыстычных даных аб узроставым размеркаванні смяротнасці ў Магілёўскай губерні за 1871–1881 гг. [8, с. 33].

Крывыя смяротнасці, пабудаваныя для груп гарадскога насельніцтва Магілёўскай губерні і Гор Вялікіх, вельмі падобныя, і характарызуюцца нармальным, ці U -падобным размеркаваннем смяротнасці. Пік смяротнасці прыходзіцца на ранні дзіцячы ўзрост, у падлеткавым узросце смяротнасць зніжаецца да мінімуму, у далейшым смяротнасць паступова павялічваецца з узростам. Такое размеркаванне

смяротнасці было характэрна для большасці даіндустрыяльных грамадстваў з так званым традыцыйным, ці немальтузіянскім, тыпам узаўлення насельніцтва, пры якім высокая смяротнасць, асабліва ў дзіцячым узросце, кампенсавалася практычна неабмежаванай нараджальнасцю.

Кривая смяротнасці, пабудаваная для полацкай групы, мае блізкую форму, аднак некалькі адрозніваецца нізкай дзіцячай смяротнасцю і павышанай смяротнасцю дарослых у маладым узросце. Гэтае адрозненне магло быць абумоўлена недаўлікам дзіцячай часткі пахаванняў.

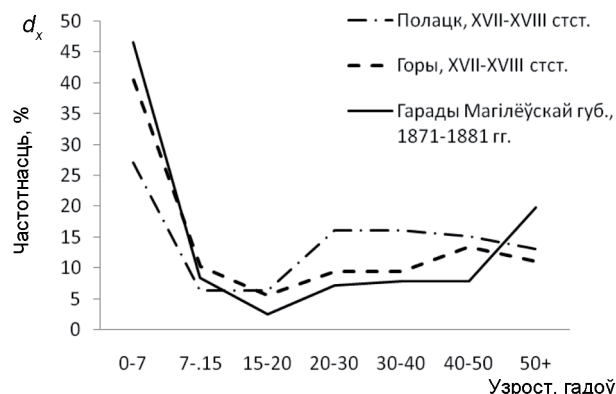
Рост мужчын у даследаванай групе палачан вагаецца ў межах 157,5 – 177,0 см і складае ў сярэднім 167,25 см, а жанчын – у межах 149,0–159,0 см і складае ў сярэднім 154,3 см. Блізкія паказчыкі даўжыні цела мужчын (168 см) былі зарэгістраваны Л. Н. Казей у сельскага насельніцтва паўночнай Беларусі XVIII–XIX стст. [9, с. 16]. Даўжыня цела полацкіх жанчын некалькі ніжэйшая, чым у групе сельскіх жанчын.

У ходзе антрапалагічнай экспертызы матэрыялаў пахаванняў былі зарэгістраваны некаторыя паталогіі. Так, у аднаго мужчыны была выяўлена траўма локцевага сустава (цяжкі астэартроз з пераходам у астэартрыт). У іншага мужчыны было зарэгістравана мноства траўматычных пашкоджанняў, прычым усе са слядамі зажыўлення: пераломы рэбраў, дэфармацыя левай ключыцы, траўма левай лапаткі.

У маладой жанчыны было выяўлена сіфілітычнае паражэнне касцей носу – *rhinopharyngitis mutilans*, якое ўяўляе сабой адну з форм трацічнага сіфілісу. Косці посткраніяльнага шкілета жанчыны мелі выразныя прыкметы астэаперыястыту. Нягледзячы на тое што бясспрэчныя прыкметы сіфілісу былі зарэгістраваны толькі ў адной жанчыны, рэальная захворваемасць ў даследаванай групе магла быць вышэйшай. Паводле даных Р. Янкаускаса, на III стадыі сіфілісу шкілет пашкоджваецца толькі ў 20% хворых, сярод якіх пашкоджанне касцей чэрапа назіраецца толькі ў 42–62% выпадкаў [10; 11, с. 141].

Зарэгістраваны намі выпадак сіфілісу адпавядае гістарычным і антрапалагічным сведчанням. Вядома, што сіфіліс імкліва распаўсюджваецца ў Еўропе, пачынаючы з XVI ст. Гэтая венерычная хвароба была найбольш распаўсюджана ў гарадах. У «групу рызык» уваходзілі людзі вайсковых і гандлёвых прафесій [12, р. 472–473]. Сіфіліс сустракаўся і сярод прадстаўнікоў вышэйшага саслоўя, у той час як у асяроддзі сялян выпадкі захворвання сіфілісам былі надзвычай рэдкімі [11, с. 141].

У даследаванай групе насельніцтва Полацка агульная сустракальнасць індикатара анеміі *cribra orbitalia* сярод дарослых складала 13,0%, сярод дзяцей – 35,7%. Гэтыя паказчыкі ніжэйшыя, чым у даследа-



Тэрытарыяльных варыяцый частотнасці выпадкаў смяротнасці сярод гарадскога насельніцтва Беларусі XVIII–XVIII стст.

ваных намі храналагічна блізкіх груп гарадскога і сельскага насельніцтва [13, с. 179]. Пры гэтым у кожнай частцы могілак была зарэгістравана розная частотнасць сустракальнасці *cribra orbitalia*. Так, у групе пахаванняў, атрыманых у выніку раскопак 2007 г., прыкмета цалкам адсутнічала ў дарослых, у дзяцей слабая ступень развіцця была зарэгістравана толькі ў 25% выпадкаў [2, с. 13]. Гэты факт можна растлумачыць тым, што ў розных частках могілак маглі хаваць прадстаўнікоў сем'яў з розным сацыяльным статусам і ўзроўнем дабрабыту. Як правіла, у прывіляваных груп насельніцтва рэгіструецца нізкая сустракальнасць, альбо поўная адсутнасць *cribra orbitalia*, што абумоўлена лепшымі санітарна-гігіенічнымі ўмовамі жыцця і больш якасным харчаваннем [11, с. 139].

Высновы.

1. Высокі ўзровень смяротнасці, зарэгістраваны ў групе шляхецкага насельніцтва Полацка XVII–XVIII стст., быў тыповым для беларускіх і літоўскіх гарадоў таго часу. Сярэдняя працягласць жыцця з улікам дзіцячай смяротнасці складала 25,5 гадоў. Нізкая агульная працягласць жыцця была абумоўлена высокай дзіцячай смяротнасцю, пік якой прыходзіўся на перыяд першага дзяцінства, большасць дзяцей памірала ва ўзросце да шасці гадоў.

2. Траўмы, выяўленыя ў мужчын, адлюстроўваюць удзел мужчынскай часткі насельніцтва ў ваенных дзеяннях. У адной жанчыны былі выяўлены выразныя прыкметы сіфіліса, што адпавядае гістарычным і антрапалагічным сведчанням: пачынаючы з XVI ст., сіфіліс быў распаўсюджаны сярод гарадскога насельніцтва Еўропы, у тым ліку і сярод прадстаўнікоў вышэйшых саслоўяў.

3. Падабенства полацкай краніялагічнай серыі да храналагічна блізкай серыі вясковага насельніцтва Беларусі ўказвае на мясцовае паходжанне полацкай шляхты, яе генетычныя сувязі з карэнным насельніцтвам Беларусі.

Літаратура

1. Дук, Д. У. Справаздача аб археалагічных раскопках на полацкім гарадзішчы ў 2007 г.: у 2 ч. / Д. У. Дук // *Архіў Ін-та гісторыі Нац. акад. навук Беларусі*. – Воп. 1. – Спр. 2537а. – Ч. 1: Тэкст.
2. Емельянчик, О. А. Население Полоцка XVII–XVIII вв. по данным антропологии (по материалам раскопок на полоцком городище) / О. А. Емельянчик, И. В. Кошкин // *Вестн. Полоцкого гос. ун-та*. – Сер. А. – 2009. – № 1. – С. 9–15.
3. Емялянчык, В. А. Вынікі антрапалагічных даследаванняў на тэрыторыі Беларускага Падзвіння ў 1998–2008 гг. / В. А. Емялянчык // *Беларускае Падзвінне: вопыт, метадыка і вынікі палявых даследаванняў (да 80-годдзя пачатку археалагічных раскопак у г. Полацку): зб. навук. прац рэсп. навук.-практ. семінара, Полацк, 20–21 лістап. 2008 г. / пад агульн. рэд. Д. У. Дука, У. А. Лобача*. – Наваполацк: ПДУ, 2009. – С. 30–37.
4. Piontek, J. *Biologia populacji pradziejowych. Zarys metodyczny* / J. Piontek. – Poznań: UAM, 1996. – 217 s.
5. Ubelaker, D. H. *Human skeletal remains. Excavation, analysis, interpretation* / D. H. Ubelaker. – Washington: Taraxacum, 1989. – 172 p.
6. Piontek, J. *Cribra orbitalia in medieval populations from Ukraine* / J. Piontek, S. Segeda, B. Jerszynska // *Anthropologie*. – 2001. – N 39/2. – P. 143–149.
7. Емельянчик, О. А. Антропозкологическая характеристика населения города-замка Горы Великие (по краниологическим материалам конца XVI – середины XVIII в.) / О. А. Емельянчик // *Вестн. Полоцкого гос. ун-та*. – Сер. А. – 2005. – № 7. – С. 47–53.
8. Опыт описания Могилевской губернии в историческом, физико-географическом, этнографическом, промышленном, лесном, учебном, медицинском и статистическом отношении: в 3 кн. / сост. по программе и под ред. А. С. Дембовецкого. – Могилев-на-Днепре: тип. губ. правл., 1882–1884. – Кн. 3. – 329 с.
9. Казей, Л. Н. Физическое развитие, болезни и врачевание людей на территории Белоруссии по антропологическому материалу (с X по XIX века): автореф. дис. ... д-ра мед. наук: 07.00.10 / Л. Н. Казей; Всесоюз. науч.-исслед. ин-т соц. гигиены и организации здравоохранения им. Н. А. Семашко. – М., 1986. – 57 с.
10. Рохлин, Д. Г. *Болезни древних людей (кости людей различных эпох – нормальные и патологически измененные)* / Д. Г. Рохлин. – М.; Л.: Наука [ленингр. отделение], 1965. – 304 с.
11. Янкаускас, Р. К антропозкологии средневекового города (по литовским остеологическим материалам) // *Экологические проблемы в исследованиях средневекового населения Восточной Европы: сб. науч. ст.* / Рос. АН, Ин-т археологии РАН, Рос. Фонд фундам. исслед.; отв. ред. Т. И. Алексеева. – М., 1993. – С. 123–144.
12. Jankauskas, R. *Diseases in European historical populations and their effects on individuals and society* / R. Jankauskas, A. Urbanavičius // *Coll. Antropol.* – 1998. – № 22(2). – P. 465–476.
13. Емельянчик, О. А. *Cribra orbitalia как маркер анемического стресса в исследованиях ископаемых популяций с территории Беларуси* // *Актуальные вопросы антропологии / Генетические и морфологические маркеры антропологии, криминалистике и медицине: материалы Междунар. науч.-практ. конф., Минск, 15–17 июня 2005 г. / Нац. акад. наук Беларуси*. – Минск: Право и экономика, 2006. – С. 177–184.

Резюме

О. А. Емельянчик

**Комплексная антропологическая характеристика
материалов погребений XVII–XVIII вв.
на полоцком городище**

В статье представлены результаты антропологического исследования погребений XVII–XVIII вв., выявленных в ходе археологических раскопок 2007–2009 гг. на территории полоцкого городища. Скелетные останки были изучены по комплексной программе, включающей палеодемографический анализ, оценку патологий, измерение длинных костей с последующей реконструкцией прижизненной длины тела, измерение черепов по стандартной краниометрической программе. Высокий уровень смертности, зарегистрированный в исследованной группе шляхты Полоцка XVII–XVIII вв., был типичным для белорусских и литовских городов того времени. Средняя продолжительность жизни с учетом детской смертности составляла 25,5 лет. Пик смертности приходился на период первого детства, большинство детей умирало в возрасте до шести лет. Травмы, выявленные у мужчин, отражают участие мужского населения в военных действиях. У одной женщины были зарегистрированы признаки третичного сифилиса, что соответствует историческим свидетельствам: начиная с XVI в., сифилис распространяется среди городского населения Европы, в том числе и среди представителей высших сословий. Сходство полоцкой краниологической серии с хронологически близкой серией сельского населения Беларуси указывает на местное происхождение полоцкой шляхты, ее генетические связи с коренным населением Беларуси.

Summary

O. Emeljanchik

**The complex anthropological characteristic
of materials of burials of XVII–XVIII centuries
on the Polotsk site of ancient settlement**

In the article the results of anthropological research of burials of 17th–18th centuries revealed during archeological excavations 200–2009 in territory of a Polotsk site of ancient settlement are presented. Skeletal remains have been studied under the complex program including the paleodemographical analysis, an estimation of pathologies, measurements of long bones with the subsequent reconstruction of lifetime length of a body, measurements of skulls on standard craniometrical program. The high mortality rate registered in investigated group of the population of Polotsk of 17th–18th centuries, was typical for the Belarus and Lithuanian cities of that time. The life expectancy at birth made 25,5 years. The peak of mortality rate fell to the period of the first childhood, the majority of children died aged till 6th years. The traumas revealed at men, reflect participation of the man's population in military actions. At one woman signs of a tertiary syphilis have been registered. It corresponds to historical certificates: since 16th century, the syphilis extends among urban population of Europe, including among representatives of the nobility. Similarity of Polotsk series of skulls with chronologically close series of rural population of Belarus testifies to a local origin of Polotsk nobility, its genetic relations with indigenous population of Belarus.

Паступіў 04.04.2011