

скарбе ВКЛ не знайшлося сродкаў. Каб не даць магчымасці замацавацца тут царскім ваяводам, на Тураў-лянскім гарадзішчы пэўны час размяшчаліся атрады ВКЛ. Але пасля ўзвядзення маскоўцамі свайго замка ў Сушы літвіны не здолелі больш утрымлівацца на Тураўлі і саступілі яе маскоўскім ваяводам. Апошнія надзвычай хутка пабудавалі свой замак і значна ўмацавалі гэтым сваё становішча.

#### ЛІТАРАТУРА

1. Метрыка Вялікага Княства Літоўскага / падрыхт. А.І. Груша – Мінск: Арты-Фэкс, 2001. – Кніга 44: Кніга запісаў 44 (1559 – 1566). – 229 с.
2. Ткачоў, М. Ульскі замак / М. Ткачоў // Вялікае княства Літоўскае: энцыкл.: у 2 т. – Мінск: БелЭн, 2006. – Т. 2. – 792 с.
3. Янушкевіч, А. Вялікае княства Літоўскае і Інфлянцкая вайна 1558 – 1570 гг.: манагр. / А. Янушкевіч. – Мінск: Медисонт, 2007. – 356 с.
4. Любавский, М. Литовско-русский сейм / М. Любавский. – М.: Университет. Типогр., 1900. – 850 с.
5. Archiwum książąt Lubartowiczów Sanguszków w Sławucie. – Lwow, 1910. – Т. VII. – S. 433.
6. Полное собр. русских летописей / отв. ред. акад. М.Н. Тихомиров. – М., 1965. – Т. 29: Летописец начала царства царя и великого князя Ивана Васильевича. – Александро-Невская летопись. – Лебедевская летопись. – 390 с.

#### РЭГІЯНАЛЬНЫЯ РЫСЫ ТРАДЫЦЫЙНАЙ АРХІТЭКТУРЫ ЖЫЛЛЯ НА ПАДЗВІННІ (ПА ВЫНІКАХ ПАЛЯВЫХ ДАСЛЕДАВАННЯЎ «СТУДЭНЦКАГА ЭТНАГРАФІчнаГА ТАВАРЫСТВА»)

Ю. Т. ШАСТАК

(Праектрэстаўрацыя, Мінск)

*Прааналізаваны факты, якія былі сабраныя ў выніку даследавання і якія сведчаць пра тое, што на тэрыторыі Падзвіння да цяперашняга часу захаваліся спецыфічныя рысы народнага дойлідства, якія дазваляюць вызначыць даволі выразныя асаблівасці краю ў параўнаўчай характарыстыцы з другімі беларускімі рэгіёнамі. Адначасова можна вылучыць лакальныя адрозненні ў традыцыйнай архітэктурцы паміж паўднёва-заходняй і паўночна-ўсходняй часткамі самога Падзвіння.*

Аб'ектам даследавання з'яўляюцца рэгіянальныя рысы традыцыйнай архітэктурцы Падзвіння.

Мэта працы – выяўленне адметных асаблівасцяў народнага дойлідства гісторыка-этнаграфічнага рэгіёну «Падзвінне», вызначэнне мясцовых прыёмаў і спосабаў арганізацыі і аздаблення сядзібы, высвятленне характэрных для рэгіёну рысаў у будаўніцтве. Методыка працы – натурныя даследаванні на тэрыторыі Беларусі, аналіз літаратурных крыніцаў.

У працэсе жыццядзейнасці чалавек з цягам часу мяняе прыроднае асяроддзе, надаючы яму характар культурнага ландшафту. Культурны ландшафт – гэта паказчык цывілізацыі, культуры гаспадарання, адносінаў да сваёй зямлі і гістарычнай спадчыны. Ён вызначае этнакультурнае аблічча краіны [1, с. 45].

Адно з самых важных месцаў у фарміраванні агульнай карціны культурнага ландшафту займае народнае дойлідства, як яркае адлюстраванне спосабу адаптацыі да пэўнага геаграфічнага і эканамічна-сацыяльнага асяроддзя, а таксама выражэнне этнічных традыцый. Гэта ў сваю чаргу абумовіла унікальнасць асобных канструктыўных і архітэктурна-мастацкіх прыёмаў народнага будаўніцтва ў розных рэгіёнах, дзе лакальныя асаблівасці дойлідства складваліся на працягу стагоддзяў. Разнастайнымі былі прыцыпы арганізацыі вёсак, сядзібаў, заўважна розніліся (пры многіх агульных пунктах) жылыя дамы і гаспадарчыя пабудовы. І хаця на сённяшні дзень назіраецца паўсюдная замена характэрных рэгіянальных рысаў на агульныя па краіне і будаўніцтва без уліку складзеных мясцовых асаблівасцяў, усё яшчэ добра прасочваецца індывідуальнасць кожнага з гісторыка-этнаграфічных рэгіёнаў Беларусі.

У выніку даследавання былі сабраныя і прааналізаваныя факты, якія сведчаць пра тое, што на тэрыторыі Падзвіння да цяперашняга часу захаваліся спецыфічныя рысы народнага дойлідства, якія дазваляюць вызначыць даволі выразныя асаблівасці краю ў параўнаўчай характарыстыцы з другімі беларускімі рэгіёнамі. Адначасова можна вылучыць лакальныя адрозненні ў традыцыйнай архітэктурцы паміж паўднёва-заходняй і паўночна-ўсходняй часткамі самога Падзвіння [2, с. 103 – 106].

Здаўна на Падзвінні пераважалі маладворныя сельскія пасяленні на 3 – 5 сядзібаў, раскіданыя сярод лясных пагоркаў, наблізу рэк і азёр. Мясцовыя жыхары звычайна сямліліся наводшыбе, убаку ад вялікіх дарог з улікам прыстасаванасці да экалагічных умоваў, суседства з вадаёмам і лесам. Сельскія шляхі вызначаліся слабай набігасцю глебы і невыразнымі абрысамі. Паміж невялічкімі вёскамі, хутарамі і асобнымі дварамі вядуць вузкія прасёлкі і сцежкі. Узімку ўзнаўляецца мноства часовых дарог, так званых зімнікаў, што вядуць наўпрост скарочанымі маршрутамі па замерзлых рэках і балотах [1, с. 65].

Агулам у Падзвінні заўважна імкненне да выкарыстання замкнёных схемаў у аб'ёмна-планіровачных вырашэннях сядзібных комплексаў і асобных пабудоваў. Селянін імкнуўся ставіць свае пабудовы такім чынам, каб і яны самі і інтэр'еры былі прыхаваныя ад пастаронняга позірку. Заўважаецца таксама жаданне будаваць такія аб'екты, якія аб'ядноўваюць у сабе некалькі функцый, адсюль узнікае ўскладненне іх планіроўкі і аб'ёмаў. Пры гэтым пільна прадумваліся ўнутраныя сувязі паміж памяшканнямі або асобнымі будынкамі, каб пераходы былі зручнымі і найбольш кароткімі. Унутраныя прасторы будынку, будзь то жыллёва-гаспадарчы комплекс, гумно (або нават царква), як правіла, адкрываюцца не адразу, а паступова. Вялікае распаўсюджанне атрымалі асіметрычныя вырашэнні, якія арганічна звязваюцца з прыродным атачэннем, у прыватнасці з натуральным для Падзвіння складаным перасечаным рэльефам. А восевыя прыёмы – кампануюка планаў, фасадаў, аб'ёмаў адносна якой-небудзь восі сіметрыі сустракаецца рэдка, як фрагментарныя, дадатковыя да даволі свабодных аб'ёмных вырашэнняў, таму і фронтальная кампазіцыя, то бок успрыняцце збудавання толькі з аднаго боку, напрыклад галоўнага фасаду, тут была развітая слаба. Усё гэта дапаўняла хаатычны характар забудовы, які ад старажытнасці быў характэрны для сельскіх пасяленняў на поўначы Беларусі. Адначасна ў асаблівасцях мясцовага дойлідства можна ўгледзець адлюстраванне маляўнічасці і разнастайнасці прыроды гэтага краю [3, с. 20 – 21].

Галоўнае, што гэтая нязмушаная на першы погляд хаатычная планіроўка падпарадкоўвалася вызначаным унутраным заканамернасцям, у аснове якіх ляжалі гаспадарча-побытавыя патрэбы і густы чалавека, увасобленыя ў агульных планіровачных прынцыпах, спароджаных шматвекавым досведам. Сярод важных фактараў тут можна назваць наступныя: рацыянальная ўзаемасувязь унутрыгаспадарчых пабудоваў, непарушнасць межаў зямельных надзелаў, найлепшае асвятленне жылых памяшканняў сонцам, фарміраванне ўтульнай жылой прасторы, прыхаванай ад халодных вятроў, стварэнне зручных пад'ездаў да сядзібы і выгану для хатняй жывёлы, і г.д. Усё гэта жорстка рэгламентавала размяшчэнне любой пабудовы, хаця ў цэлым вёска і мела выгляд забудаванай бессістэмна [3, с. 85].

Структурная адзінка, якая фарміруе сельскае паселішча, – гэта сядзіба. На Падзвінні сёння сустракаюцца ўсе варыянты арганізацыі сядзібаў – двары-комплексы, двары вяночнага і пагоннага тыпаў, а таксама сядзібы з незвязанымі пабудовамі.

Самым пашыраным тыпам сядзібнай забудовы на Падзвінні здаўна з'яўляўся двор-комплекс, дзе пабудовы размяшчаюцца вельмі кампактна, гаспадарчыя памяшканні шчыльна прылягаюць да жылга, утвараючы адзіны жыллёва-бытавы комплекс з крытым дваром (мал. 1). Такая планіроўка забяспечвала надзейную абарону ад ветру і снегу ва ўмовах халоднай зімы [4, с. 53]. Важна тое, што дадзены тып арганізацыі двара вядомы толькі ў гэтым беларускім рэгіёне.



Мал. 1. Сядзіба з крытым дваром. В. Селэне (Бароўка), Латгалія

Дварам-комплексам прысутная цеснае спалучэнне жылой часткі з гаспадарчымі пабудовамі. Імкненне забяспечыць зручную сувязь усіх будынкаў, зберагчы ад драпежнікаў быдла і максімальна выкарыстаць цяпло ад печы прывяло да стварэння планіровачнай структуры, заснаванай на прыбудове хлявоў да прадольнай, цёплай сцяны дома. Першапачаткова дах хлева з'яўляўся працягам даху дома, а сам хлеў рабіўся маленькім, толькі каля сенцаў. Прычым уваход у яго быў адзін – праз сені. Потым хлявы развіваюцца ўздоўж усёй прадольнай сцяны. Аб'ёмна-прасторавая пабудова двара-комплексу атрымлівала асіметрычнае вырашэнне, арганічна звязанае з прыродным атачэннем. Такая кампануюка жыллёва-побытавага комплексу роднасная дамам-комплексам Расіі, вядомым як «дом-кашэль» [3, с. 88].

У поўнай ступені гэта прымяніма і да тыпу жыллага комплексу з двухшэрагавай сувяззю (мал. 2). Павелічэнне колькасці і памераў гаспадарчых памяшканняў, іх дыферэнцыяцыя прывялі да з'яўлення

дзянніка – гаспадарчага двара, на які вяла адна ці некалькі брамаў. Хлеў з дзянніком і хату пачынаюць перакрываць самастойна прымыкаючымі двусхільнымі дахамі. Сены ператвараюцца ў развіты сувязуючы вузел, кампазіцыйны і камунікацыйны цэнтр усяго двара. Праз іх праходзяць сувязі паміж хатай і варыўняй, або двума хатамі, а таксама паміж чыстым і гаспадарчым дварамі [3, с. 89].



Мал. 2. Двор-комплекс у Гарадку

Пазней развіваецца трохшэрагавы двор-комплекс, дзе сярэдні шэраг займае хата. Распаўсюджванне з другой паловы XIX стагоддзя пагонных двароў аказала ўздзеянне на фарміраванне двароў-комплексаў, але і тут захоўваецца значэнне сенаў і надаецца больш складанае спалучэнне формам [3, с. 90].

У дварах вяночнага тыпу пабудовы месцяцца па перыметры, пакідаючы вольнаю ўнутраную прастору. Элемент, які звязвае ўсе пабудовы сядзібы, – адкрыты двор. Сены таго значэння, як у дварах-комплексах, ня маюць і з'яўляюцца ўваходным памяшканнем толькі ў жылую частку. Таксама гэты варыянт адрозніваецца значнымі памерамі, большымі за габарыты двара-комплексу. Можна вылучыць два варыянты вяночнай забудовы: поўны і няпоўны. Колькасць такіх двароў павялічваецца па меры набліжэння да Падняпроўя [3, с. 90 – 91].

Развіццё сядзібаў пагоннага тыпу ў пэўнай ступені звязана з планіроўкаю вулічна-палосавых вёсак. Размяшчаюцца ўсе пабудовы глухім бокам уздоўж адной рысы, звычайна па мяжы зямельнага надзела. Вядомыя два тыпы пагонных сядзібаў – аднашэрагавы і двухшэрагавы (пабудовы ставіліся ў два паралельныя шэрагі) [3, с. 93]. На Падзвінні гэты тып арганізацыі сядзібы распаўсюдзіўся слаба.

Пераходныя формы ад вяночнага двара да пагоннага – П і Г-падобныя двары – сустракаюцца найчасцей на мяжы Падзвіння з Панямоннем.

У сядзібах з незвязанымі пабудовамі жылыя і гаспадарчыя будынкi ставяцца на пэўнай адлегласці адзін ад аднаго. З'явіліся параўнальна нядаўна, іх колькасць павялічваецца з пачатку XX стагоддзя [3, с. 97]. Размяшчэнне гаспадарчых пабудоваў было абумоўлена як мерамі супрацьпажарнай засцярогі, агульным паляпшэннем санітарна-гігіенічнага стану вёскі, а таксама адпазеннем неабходнасці мець на двары шэраг гаспадарчых пабудоваў пасля калектывізацыі [5, с. 30]. На сённяшні дзень можна сцвярджаць, што двор з незвязанымі пабудовамі з'яўляецца самым распаўсюджаным варыянтам арганізацыі сядзібы як для Падзвіння, так і для ўсёй тэрыторыі Беларусі ў цэлым.

На Падзвінні назіраецца агульная тэндэнцыя размяшчаць жылыя пабудовы тарцовымі фасадамі з адным, двума, або трыма вокнамі да вуліцы (мал. 3). Хату звычайна ставяць або каля самай вуліцы, або за 5 – 8 метраў ад яе. Часам жылыя, а разам з імі і гаспадарчыя пабудовы ўзводзяцца на даволі значным аддаленні ад вуліцы. Гэта часцей за ўсё абумоўлена вузкім пляцам або рэльефам мясцовасці [5, с. 30].

Гумно ў склад падворка звычайна не ўваходзіць. Яго будавалі на некаторай адлегласці (50 – 60 м) у глыбіні сядзібы. Тамсама будавалі і лазню. Гумно ў мясцовым вызначэнні – гэта комплекс гаспадарчых пабудоваў з уласна гумном (ток, такаўня), сушылкай (асець, ёўня), пуняй для саломы і сена, азяродамі. На адкрытай мясцовасці нярэдка ставілі невялічкі млын-вятрак, што задавальваў сціплыя патрэбы сялянскай гаспадаркі [1, с. 67]. Абарогі – рухомыя, пакрытыя саломай або драўнянай стрэшкай на чатырох слупах, якія некаторыя даследчыкі лічаць прататыпам сучаснай пуні – дагэтуль выкарыстоўваюцца для прасушкі сена на Падзвінні [5, с. 88].

Агулам па рэгіёнах Беларусі заўважныя адрозненні ў тыпах збудаванняў. Гумны з сушылкаю, дзе месцілася печ, распаўсюджаныя ў Падзвінні і на ўсходзе Беларусі зусім неведомыя Палессю, снапы прасушвалі тут на азяродах. Вялікая рэдкасцю быў на Палессі і пограб – праз высокі ўзровень грунтовых вод для захоўвання гародніны будавалі спецыяльныя пабудовы – варыўні. У Падзвінні, Падняпроўі і Цэнтральнай Беларусі ў вёсцы можна сустрэць як варыўню, так і пограб [3, с. 40]. На поўначы і ўсходзе Беларусі

лазня – звычайная пабудова практычна ў кожнай сядзібе. А ў заходніх і паўднёвых раёнах сяляне заўжды мыліся дома [3, с. 40].



Мал. 3. Вуліца ў Вушачах

На Падзвінні дагэтуль захаваны старадаўні звычай прыбудоўваць да глухой сцяны хаты хлеў з аднаскільнай страхой, якая па сутнасці была працягам страхі хаты. Цяпер гэтыя падсобныя памяшканні ў асноўным служаць для захавання прадуктаў, рэчаў штодзённага ўжытку і маюць адзін уваход з сенцаў [5, с. 73].

Калі казаць пра мясцовыя будаўнічыя матэрыялы, то трэба адзначыць, што ў Падзвінні шырока выкарыстоўваліся сабраныя на палях камяні для падмуркаў [3, с. 40], брукаванкі вуліцаў (мал. 4), панадворкаў, сценак студняў, нават сеняў у хаце.



Мал. 4. Брукаваная вуліца ў Шаркаўшчыне

Аднак нават тут збудаваныя цалкам з каменю аб'екты былі адзінкавымі да XIX стагоддзя. Асноўным матэрыялам для будаўніцтва жылля з'яўляецца дрэва. У Падзвінні, Падняпроўі, усходняй частцы Цэнтральнай Беларусі хаты традыцыйна ўзводзілі пераважна з круглага лесу [6, с. 131].

Найбольш выразным элементам жылога дома з'яўляецца дах. Найбольшае распаўсюджванне на Падзвінні атрымала двусхільная страхо. Можна меркаваць, што менавіта тут яна была самай старажытнай формай, што было звязана з канструкцыяй закотам [5, с. 95]. На паўднёвым захадзе рэгіёну часта сустракалася страхо з залобкам. Шатровыя і аднаскільныя дахі на Падзвінні выкарыстоўваюцца амаль выключна толькі для гаспадарчых пабудоваў [4, с. 128]. Традыцыйны матэрыял для пакрыцця стрэх – салом і чарот – ужываўся ва ўсіх рэгіёнах Беларусі, але ў Паазер'і, Панямонні і Падняпроўі шырока выкарыстоўвалі і дражку [6, с. 131]. У пачатку XX стагоддзя пачынаюць пашырацца з захаду краіны бляха, чарапіца, потым, у савецкі час, распаўсюджваецца пакрыццё шыферам [5, с. 52].

Падыход да вырашэння дэкаратыўнага аздаблення пабудоваў, найперш жылых дамоў, быў наступны. У Падзвінні ўпрыгожвалі асноўным чынам галоўны фасад дома (гзымс, лішты, франтон, куты зруба), але заўжды ў дэкоры вылучаўся асноўны элемент – ці вокны, ці дзверы, ці франтон (мал. 5). Іншыя элементы ўбрання кампазіцыйна яму падпарадкоўваліся [3, с. 40].



Мал. 5. Кампазіцыйнае вылучэнне франтона. Полацкі раён

Найчасцей вядучая роля ў дэкоры жылля належыць аконным ліштвам і параднаму ўваходу. У паўднёва-заходняй частцы рэгіёну важным канструктыўна-дэкаратыўным элементам жылля з'яўляецца франтон з фігурна-шалаваным шчытом і разным падзорам па ніжнім краі [2, с. 103 – 106].

Франтоны найчасцей сустракаюцца двух тыпаў. Першы – з выразным гарызантальным чляннем на дзве прыблізна роўныя часткі. Другі тып характэрны з яскрава абазначанай прастантнай плямай на вертыкальнай восі сіметрыі пры наяўнасці двух-трох гарызантальных члянненняў – распаўсюджаны на паўднёвым захадзе рэгіёну [4, с. 132].

Найбольш распаўсюджаным дэкорам з'яўляецца адна- і двухслойная шалёўка франтонаў з накладнымі элементамі разьбы. У аздобе франтонаў пераважае фігурнае ашалёўванне па ніжнім ярусе ў выглядзе квадратаў, ромбаў, трохкутнікаў. Характэрнай дэтאלлю дэкору з'яўляюцца шматслойныя прычэліны з разным геаметрычным малюнкам па ўнутраным краі, а таксама падзоры з ажурнаю разьбою. Франтонападобныя і надбудаваныя аконныя лішты атрымалі багатае пластычнае вырашэнне. У дэкоры саміх ліштваў развіліся ўсе групы і кшталты разьбы, аднак пераважае кантурнае і скразное выпілоўванне. Меншае распаўсюджанне, чым лішты, маюць ваконныя стаўні: шчытовыя, шалаваныя, філёнчатыя і жалюзныя [2, с. 101 – 106].

У дэкоры жылля пашыраныя геаметрычныя, салярныя, раслінныя, зааморфныя, прадметна-побытавыя матывы і элементы савецкай сімволікі (мал. 6). Распаўсюджанне салярных і зааморфных матываў узмацняецца ў накірунку з паўночнага захаду на паўднёвы ўсход [2, с. 101].

Своеасаблівае развіццё ў комплексе жылля атрымалі арачныя падсеныя ўваходы, дэкараваныя ажурнай і рэльефнай разьбою з багатым колеравым аздабленнем. Веранды не атрымалі дэкаратыўнага развіцця на поўначы і ўсходзе рэгіёну, у той час як на паўднёвым захадзе яны робяцца галоўнымі акцэнтамі і мастацкімі элементамі бакавога фасада [2, с. 103 – 106].

Ганкі гэтай часткі Беларусі маюць больш зграбныя прапорцыі, складаны малюнак агароджы. Тут у большай ступені аказвае ўздзеянне тэма балясінаў (мал. 7), а ў заходнім накірунку з'яўляецца тэма класічнай калоны [4, с. 143].

Дэкаратыўная аздоба гаспадарчых пабудоваў паўсюдна вельмі сціплая, у пэўнай ступені нават рэдкая (форма акенца на франтоне, узор палатна дзвярэй у клеях, тарцы закатвінаў у хлявах, выступаючыя канцы страпілаў у гумнах) [3, с. 40].

Побач з павелічэннем ролі пластычнага дэкору ў аздабленні фасада павялічылася яго роля ў расшэнні малых архітэктурных формаў [2, с. 103 – 106].

На поўначы брама, якая з'яўляецца неад'емнай часткай сядзібаў замкнёнага тыпу – вяночных і комплексаў, складаецца з трох масіўных, часцей дубовых, слупоў – шулаў, пакрытых звычайна двусхільным ці чатырохсхільным дахам. Нярэдка дах пакрывае браму і агароджу на ўсім іх працягу [4, с. 178]. Дэкор брамы сканцэнтраваны ў яе завяршэнні ў выглядзе кратавай аздабы, разных элементаў і паліхроміі (мал. 8).

На паўднёвым захадзе рэгіёну распаўсюджаныя нізкія брамы і слаба дэкараваныя агароджы, якія граюць малую дэкаратыўную ролю ў комплексе жылля [2, с. 106].

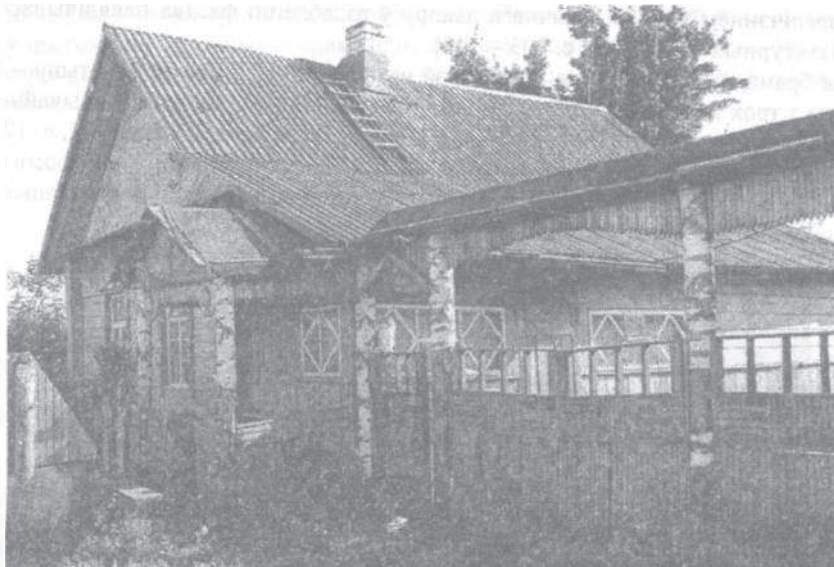


Мал. 6. Спалучэнне дэкаратыўных матываў. Вушачы



Мал. 7. Балясіны ў афармленні ўваходу (в. Валасачы, Чашніцкі раён)

Характэрным для сучаснай беларускай вёскі ўпрыгожваннем становіцца афарбоўка сцен хаты або яе асобных дэталей – аконнай ліштвы, кутоў, франтонаў. Гэты від аздабы ў старой вясковай архітэктурцы сустракаўся выключна рэдка [5, с. 70]. Колеравы дэкор атрымаў распаўсюджванне ў выглядзе манахромнай пафарбоўкі, поліхромнай пафарбоўкі і мастацкага роспісу. Інтэнсіўнае развіццё гэтага кшталту аздабы адбываецца з 1960-х гадоў. Такі від дэкору, як іншародныя накладкі і ўстаўкі з металу, шкла, пластыку і іншых матэрыялаў, афактурванне сценаў, сустракаецца ў народным жылле з пачатку 1970-х гадоў і мае тэндэнцыю да шырокага распаўсюджвання [2, с. 102 – 103]. Ужыванне новых матэрыялаў (цэглы, шлакабетону) у сельскім будаўніцтве выклікае змены і ў дэкаратыўных элементах. Але перавага і ў новым будаўніцтве аддаецца традыцыйным упрыгожванням ці імітацыі пад іх (мал. 9). У цагляных і шлакабетонных дамах франтон часта робіцца з шалёўкі з узорным выкладаннем. У гэтых жа дамах пры дапамозе размалёўкі па старадаўніх узорах ствараецца імітацыя пад традыцыйныя драўляныя вуглы і аконную ліштву [5, с. 70].



Мал. 8. Брама (в. Бельнякі, Чашніцкі раён)



Мал. 9. Імітацыя прыёмаў традыцыйнага дойлідства дэкаратыўна-выяўленчымі сродкамі (в. Чарэя, Чашніцкі раён)

Такім чынам, упрыгожванні беларускага народнага жытла на Падзвінні даволі багатыя і разнастайныя. Яны ў значнай ступені ўзмацняюць своеасаблівасць ансамбля жылля рэгіёну, вызначаюць яго каларыт.

Пазначаныя рысы архітэктуры традыцыйнага жылля як кампанента, які вызначаецца найбольшай устойлівасцю да часавых трансфармацый, узбагачаюць агульную карціну непаўторнага культурнага ландшафту Падзвіння.

#### ЛІТАРАТУРА

1. Цітоў, В.С. Этнаграфічная спадчына: Беларусь: Краіна і людзі / В.С. Цітоў. – Мінск, 2001.
2. Хитько, И.П. Архитектурно-декоративные ансамбли народного жилища (1950 – 80 годы) / И.П. Хитько // Каштоўнасці мінуўшчыны: матэрыялы навук.-практ. канф. (15 мая 2003 г.). – Мінск, 2003. – Вып. 7. – С. 100 – 108.
3. Сергачёв, С.А. Белорусское народное зодчество / С.А. Сергачев. – Минск: Ураджай, 1992. – 422 с.
4. Трацевский, В.В. История архитектуры народного жилища Белоруссии: учеб. пособие для вузов / В.В. Трацевский. – Минск: Вышш. шк., 1989. – 456 с.
5. Бандарчык, В.К. Беларускае народнае жыллё / В.К. Бандарчык. – Мінск: Навука і тэхніка, 1973. – 286 с.
6. Лобач, У.А. Этнаграфія Беларусі: вучэб.-метад. компл. для студ. спец. 1-21 03 01 «Гісторыя», 1-02 01 02 «Гісторыя. Замежная мова» / У.А. Лобач. – Наваполацк: ПДУ, 2006. – 328 с.