

УДК 902/904«20»(476)=161.3

АМУЛЕТ-ЗМЕЯВИК З ВЫЯВАЙ СВЯТЫХ КАСМЫ І ДАМІЯНА З ПОЛАЦКА

канд. гіст. навук, дац. І.У. МАГАЛІНСКІ
(Полацкі дзяржаўны ўніверсітэт)
i.mahaliski@psy.by

Публікуюцца вынікі даследавання амулета-змеевіка, які быў выяўлены падчас археалагічнага нагляду за землянымі работамі на тэрыторыі Полацкай дзіцячай школы мастацтваў (вул. Камуністычная, д. 7) у красавіку 2014 г. Робіцца выснова, што знаходка ў Полацку амулета-змеевіка з выявай святых Касмы і Даміяна з'яўляецца важным указаннем на трывалыя культурна-эканамічныя сувязі горада з паўднёварускімі землямі на працягу XIII–XV стст.

Ключавыя словы: амулет-змеевік, культурныя традыцыі, культурна-эканамічныя сувязі.

Уводзіны. Важным элементам матэрыяльнай культуры старажытнага Полацка з'яўляюцца вырабы з каляровых металаў. Гэтая катэгорыя прадметаў адлюстроўвае ўзровень развіцця рамеснай вытворчасці старажытнага горада і утрымлівае інфармацыю аб накірунках гандлёва-эканамічных і культурных кантактаў у старажытнасці. Значную частку калекцыі вырабаў з каляровых металаў з Полацка складаюць прадметы культу, якія маркіравалі прыналежнасці да пэўнай канфесіі, выконвалі ролю абярэгаў, а таксама з'яўляюцца выдатнымі ўзорамі сярэднявечнага ювелірнага рамяства. Сярод прадметаў культу можна вылучыць масавыя рэчы стандартызаванага выгляду, а таксама асобныя ўнікальныя рэчы, якія ювеліры выраблялі на замову для прадстаўнікоў эліт. З групы элітарных рэчаў вылучаюцца амулеты-змеевікі.

Амулеты-змеевікі – гэта двухбаковыя падвескі ў выглядзе медальёнаў, якія на адным баку маюць кананічную хрысціянскую выяву, а на другім – нехрысціянскі матыў, так званую змеепадобную кампазіцыю [1, с. 47]. Традыцыйна падобныя амулеты разглядаюцца ў якасці помнікаў дзвюхвер'я, змешвання язычніцкіх і хрысціянскіх уяўленняў у свядомасці насельніцтва старажытнай Русі. Амулеты звычайна мелі акруглую форму і насіліся на шыі, верагодна, паверх адзення. Акрамя змеепадобнай кампазіцыі і хрысціянскай кананічнай выявы на змеевіках, як правіла, змяшчаліся надпісы, якія ўтрымлівалі заклёны ад хвароб. Надпіс выконваўся на грэчаскай ці старажытнаславянскай мовах. Часта падчас шматкратнага паўтарэння амулетаў ювелірамі, сэнс надпісу для майстра губляўся і заклён ператвараўся ў нечытальны малюнак. Змеевікі атрымалі распаўсюджванне на тэрыторыі старажытнай Русі з XI па XV ст. [2, с. 47].

Амулеты-змеевікі здаўна прыцягвалі ўвагу мастацтвазнаўцаў, гісторыкаў, археолагаў і іншых даследчыкаў. Спецыяльна дадзеныя артэфакты вывучалі В. Фрохнер, Г. Шлюмберг, В. Дрэкслер, М.І. Сакалоў, Л.У. Даль, І.І. Талсты, А.С. Арлоў, М.В. Сядова, С.В. Гнутава, Д. Спайр і іншыя. У працах дадзеных даследчыкаў закраналіся пытанні паходжання і атрыбуцыі амулетаў, іх тыпалогіі і храналагічнай атрыбуцыі [2, с. 47–48].

Сярод беларускіх археолагаў амулеты-змеевікі спецыяльна вывучаў А.А. Башкоў [2–3]. Даследчык прыйшоў да высновы, што змеевікі паўднёварускага паходжання трапілі на тэрыторыю Беларусі па Дняпра-Сожскаму і Бярэзінскаму водным шляхам, а галоўным транзітным пунктам паступлення дадзенай катэгорыі вырабаў выступаў Копысь, дзе існавала мясцовая вытворчасць амулетаў-змеевікоў. Полацк у канцэпцыі А.А. Башкова выступае ў якасці асноўнага транзітнага пункту для змеевікоў паўночнарускіх тыпаў. З'яўленне на тэрыторыі Беларусі амулетаў-змеевікоў даследчык звязвае з павелічэннем уплываў паўднёвых і паўночнарускіх культурных традыцый на беларускі рэгіён у XII–XIV стст. [2, с. 49].

У сувязі з адзінкавым характарам знаходак амулетаў-змеевікоў на тэрыторыі Беларусі выяўленне кожнага падобнага артэфакта з'яўляецца важным адкрыццём і патрабуе ўсебаковага вывучэння.

Асноўная частка. У 2014 г. на тэрыторыі Полацка ажыццяўляўся археалагічных нагляд за землянымі работамі, якія праводзіліся падчас рэканструкцыі Полацкай дзіцячай школы мастацтваў (вул. Камуністычная, д. 7) [4, с. 285]. Месца правядзення работ размяшчаецца ў межах былога Вялікага пасада старажытнага горада, які ўваходзіць у зону аховы культурнага пласта. Земляныя працы на аб'екце зводзіліся да распрацоўкі шэрагу сумежных траншэй для пракладкі камунікацый і ўмацавання фундаменту існуючага будынка.

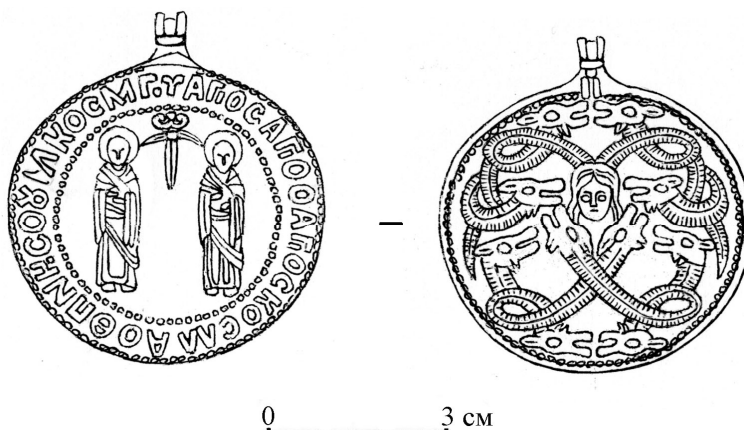
Культурны слой у межах даследаваных участкаў моцна пашкоджаны ў выніку актыўнай будаўнічай дзейнасці ў XX ст. Магутнасць культурнага пласта дасягала 2,0 м пры сярэдняй магутнасці 1,5–1,6 м. Культурны слой быў зафіксаваны на працягу ўсёй глыбіні траншэй, а мацярык выяўлены толькі на адным з участкаў і уяўляў з сябе светла-жоўты, вільготны, дробнакамкаваты пясок. Верхняя

частка культурных напластаванняў прадстаўлена баластнымі адкладаннямі, а ніжняя – слоём чорнай, вільготнай, буйнакамкаватай глебы з уключэннямі фрагментаў цэгля і керамікі.

Даследаванні на аб'екце праводзіліся аўтарам. Актыўную дапамогу ў ажыццяўленні археалагічных прац аказаў вядучы навуковы супрацоўнік Нацыянальнага Полацкага гісторыка-культурнага музея-запаведніка А.А. Салаўёў.

У ходзе даследаванняў была выяўлена прадстаўнічая калекцыя археалагічных знаходак. Сярод артэфактаў пераважаюць фрагменты керамічных вырабаў (талеркі, кубкі, гаршчкі і інш.), якія датуюцца ў шырокім храналагічным дыяпазоне ад XII да XVIII стст.

Асаблівае значэнне мае знаходка ўнікальнага для тэрыторыі Беларусі артэфакта – амулета-змеевіка (мал.). Прадмет быў выяўлены сярод іншых знаходак (пераважна керамікі) XII–XVIII стст. на ўчастку траншэі з пераадкладзеным слоём [4, с. 287].



Малюнак – Амулет-змеевік з выявай святых Касмы і Даміяна (прамалёўка Т.А. Арловой)

Полацкі змеевік уяўляе сабой круглы, двухбаковы, плоскі выраб дыяметрам 5,4 см. На адным баку прадмета – антропаморфная кампазіцыя з выявай святых Касмы і Даміяна і кругавы надпіс у кропкавым абадку. На другім баку амулета – змеепадобная кампазіцыя, што складаецца з цэнтральнай выявы жаночай галавы і васьмі змяіных пысаў, якія адыходзяць ад яе ў розныя бакі. Прадмет літы, з вушкам для падвешвання.

Святых прадстаўлены параставымі фігурамі з дэталёва акрэсленымі рысамі адзення. Атаясаміць прадстаўлення на амулецце антропаморфныя выявы з кананічнымі выявамі святых лекараў Касмы і Даміяна дазваляюць тыпалагічна блізкія амулеты-змеевікі, а таксама надпіс у кропкавым абадку вакол фігур святых.

Паміж фігурамі святых – працвіўшы крыж (па іншых меркаваннях – стылізаваная фігура Збаўцы). Надпіс у кропкавым абадку прадстаўлены добра вядомай формулай “АГІОС АГІОС АГІОС КОСМА ...”. Частка надпісу мае неразборлівы характар.

Для ўстанаўлення адметнасцяў вытворчасці амулета праводзілася даследаванне яго хімічнага складу. Якасны элементны аналіз выконваўся з дапамогай мабільнай версіі лазернага эмісійнага спектральнага аналізатара, распрацаванага ў Інстытуце фізікі НАН Беларусі. Для выпарвання матэрыялу і генерацыі спектраў плазмы выкарыстоўваўся АІГ:Nd³⁺ лазар з дыёднай напампоўкай, які генеруе выпраменьванне на даўжыне хвалі 1064 нм. Энергія кожнага імпульса складала 70–80 мДж.

Рэгістрацыя эмісійных спектраў праводзілася ў спектральным дыяпазоне 270–390 нм з дапамогай поліхраматара MS2004i (Solar TП, Беларусь), абсталяванага рашоткай 1200 штр/мм і шматканальным рэгістратарам на аснове ПЗС-матрыцы Hamamatsu S11071-1106, якая працуе ў рэжыме сумавання радкоў. Спектрометр мае магчымасць адначасовага шматэлементнага аналізу ў рэжыме *in situ* (без папярэдняй падрыхтоўкі прадмета для аналізу).

У выніку было ўстаноўлена, што прадмет зроблены з алавяна-свінцовай бронзы (CuPbSn) з дастаткова вялікім утрыманнем волава і свінца. Падчас даследавання хімічнага складу прадметаў культуры з Полацка (21 проба) было выяўлена, што асноўнай сыравінай для іх вырабу з’яўлялася свінцовая і алавяна-свінцовая бронза. Наяўнасць свінца ў падобных сплавах забяспечвала шчыльнасць адлівак. Выкарыстанне для вырабу прадметаў культуры свінцовай і алавяна-свінцовай бронзы ў цэлым характэрна для тэрыторыі Паўночна-заходняй Русі. Так, у выніку даследавання 13-ці энкаліпенаў са збору Дзяржаўнага гістарычнага музея (Расійская Федэрацыя) было ўстаноўлена, што 9 прадметаў зроблены з алавяна-свінцовай бронзы [5, с. 251]. З гэтага ж сплаву адліты богаслужэбныя прадметы з Ваўкавыска (хорасы, лампадка), а таксама асобныя наўгародскія артэфакты [6, с. 245].

На тэрыторыі горада гэта не першая знаходка амулета-змеевіка. У 1995 г. падчас археалагічных даследаванняў на Верхнім замку пад кіраўніцтвам С.В. Тарасова і М.В. Клімава быў выяўлены фрагмент амулета з выявай святога воіна Фёдара Страцілата ў даспехах [7, с. 12]. Па баках фігуры святога размешчаны вертыкальны надпіс “АГИАСЬ ФЕДЕРЪ”. Створка з выявай змеяпадобнай кампазіцыі не захавалася. Аналогіі дадзенаму вырабу вядомы ў Ноўгарадзе і Цверы (XIII–XIV стст.) [8, с. 50]. Традыцыйна падобныя змеевікі звязваюцца з воінскім саслоўем. Тыпалагічна блізкі змеявік захоўваецца ў Дзяржаўным рускім музеі (Расійская Федэрацыя) і датуецца XII ст. [1, с. 74]. Змеевікі з выявай Фёдара Страцілата звычайна адносяцца да наўгародскага кола старажытнасцяў і маюць паўночнарускае паходжанне [2, с. 49].

З тэрыторыі Полацка паходзіць таксама яшчэ адзін змеявік з выявай святых Касмы і Даміяна (паведамленне Д.У. Дука, дакладнае месца знаходкі не акрэсленае). Выявы на амулеце аналагічныя змеевіку з даследаванняў на Вялікім пасадзе 2014 г. Між тым амулеты адрозніваюцца паводле дробных дэталей (выкананне адзення святых, афармлення вушка для падвешвання і інш.), што не дазваляе разглядаць прадметы ў якасці прадукцыі адной рамеснай майстэрні. Вельмі верагодна, што адметнасці дэталей амулетаў выкліканы розным часам іх вырабу. На гэта ўскосным чынам ўказвае форма агалоўя амулета з прыватнай калекцыі ў выглядзе квадрата са зрэзанымі вугламі, якое найбольш характэрна для перыяду XIV–XV стст.

Аналогіі амулетам-змеевікам з выявай святых Касмы і Даміяна сустракаюцца ў Сярэднім Падняпроўі (Кіеўшчына), дзе знаходзіўся цэнтр вытворчасці гэтых прадметаў. Акрамя Полацка, з тэрыторыі Беларусі паходзіць толькі адзін такі змеявік (месца знаходкі не вядомае), які датуецца XIII ст. Найбольш тыпалагічна блізкі полацкім артэфактам змеявік быў знойдзены ў г. Яцын Палтаўскай вобласці (Украіна) [1, с. 78; 2, с. 49]. У цэлым, вырабы з выявамі Касмы і Даміяна звычайна датуюцца XIII–XV стст. [1, с. 78]. Полацкі экзэмпляр таксама трэба датаваць у межах гэтага храналагічнага адрэзку.

Заклучэнне. Амулеты-змеевікі, прадстаўленыя ў археалагічных даследаваннях адзінкавымі экзэмплярамі, не адносяцца да катэгорыі рэчаў масавага імпарту. Між тым значнасць падобных рэчаў для ўстанаўлення культурных сувязяў беларускіх зямель у старажытнасці нельга адмаўляць.

За апошнія гады на тэрыторыі Полацка археалагічна выяўлены два амулета-змеевіка, яшчэ адзін прадмет паходзіць з прыватных збораў і з’яўляецца выпадковай знаходкай. Амулеты адносяцца да розных культурных традыцый і маркіруюць сувязі горада як з Паўночна-Заходняй тэрыторыяй, так і Паўдэвай Русі.

Апошнія полацкія знаходкі амулетаў-змеевікоў з выявамі святых лекараў Касмы і Даміяна выразнага паўднёварускага паходжання дазваляюць перагледзіць ролю горада ў структуры старажытнарускіх культурных сувязяў. Відавочна, што тэрыторыя Полацка з’яўлялася не толькі вельмі важным пунктам паступлення амулетаў з тэрыторыі Ноўгарада і іншых паўночнарускіх гарадоў, аднак і значным цэнтрам канцэнтрацыі амулетаў паўднёварускага паходжання.

У той жа час пра мясцовую вытворчасць вырабаў гэтага тыпу гаварыць не выпадае. Полацкія амулеты з выявамі святых Касмы і Даміяна вылучаюцца вельмі высокай якасцю прапрацоўкі дэталей, што ўказвае на паходжанне вырабаў з цэнтру вытворчасці гэтых прадметаў у Сярэднім Падняпроўі. Да цяперашняга часу на тэрыторыі Беларусі не былі вядомы знаходкі тыпалагічна блізкіх амулетаў на адным помніку. Адносна высокая канцэнтрацыя знаходак аднаго тыпу, якія, верагодна, адрозніваюцца паміж сабой храналагічна, з’яўляецца ўскосным сведчаннем трывалых кантактаў Полацка з прадстаўнікамі эліт Паўднёвай Русі на працягу XIII–XV стст.

Такім чынам, знаходка на тэрыторыі Полацка амулетаў-змеевікоў з выявамі святых Касмы і Даміяна з’яўляецца важным указаннем на трывалыя сувязі горада з паўднёварускімі землямі на працягу XIII–XV стст., перыяду, які звычайна звязваецца са спыненнем сталых гандлёвых і культурных кантактаў з дадзеным рэгіёнам.

ЛІТАРАТУРА

1. Николаева, Т.В. Древнерусские амулеты-змеевики / Т.В. Николаева, А.В. Чернецов. – М. : Наука, 1991. – 124 с.: ил.
2. Башков, А.А. Змеевики XII–XIV вв. на территории Беларуси / А.А. Башков // Матэрыялы па археалогіі Беларусі. – Мінск, 2008. – Вып. 15. – С. 47–50.
3. Башков, А.А. Христианские древности Беларуси конца X–XIV вв. (предметы христианского культа индивидуального использования) / А.А. Башков. – Минск : И.П. Логвинов, 2011. – 194 с.
4. Магалінскі, І.У. Вынікі археалагічных наглядаў за землянымі работамі ў Полацку ў 2014 г. / І.У. Магалінскі // Матэрыялы па археалогіі Беларусі. – Мінск, 2016. – Вып. 27. – С. 285–288.
5. Асташова, Н.И. Химико-технологическое изучение древнерусских рельефных энколпионов из археологического собрания Государственного Исторического музея / Н.И. Асташова, Т.Г. Сарачева // Славяно-русское ювелирное дело и его истоки : материалы Международ. науч. конф., посвященной 100-летию со дня рождения Г.Ф. Корзухиной, Санкт-Петербург, 10–16 апреля 2006 г. – СПб., 2010. – С. 317–329.

6. Магалінскі, І.У. Хімічны склад вырабаў з каляровых металаў X–XVII стст. з Полацка (суадносінны тыпалагічных і металургічных груп) / І.У. Магалінскі // Гісторыя і археалогія Полацка і Полацкай зямлі. – Полацк : НІПКМЗ. – С. 243–251.
7. Клімаў, М.В. Справаздача за 1995 г. аб археалагічных даследаваннях у Полацку і Полацкім раёне / М.В. Клімаў, С.В. Тарасаў // Інстытут гісторыі НАН Беларусі. – № 1599.
8. Гнутова, С.В. Кресты, иконы, складни. Медное художественное литьё XI – начала XX вв. из собрания центрального музея древнерусской культуры и искусства им. Андрея Рублёва / С.В. Гнутова, Е.Я. Зотова. – М. : Интербук-бизнес, 2000. – 135 с.

Паступіў 23.03.2016

THE AMULATE WITH IMAGES OF SAINTS COSMAS AND DAMIAN FROM POLOTSK

I. MAHALINSKI

The results of a snake amulet studies, found during archeological field workson the territory of Polotsk Children's School of Art (Kommunisticheskaya str., 7) on April 2014, are published in the article. The author makes a conclusion that this amulate with images of Saints Cosmas and Damian proves strong cultural and economic ties with cities of Southern Russian lands in XIII-XV centuries.

Keywords: *snake amulet, cultural traditions, cultural and economic ties.*