

УДК 712.3

УСАДЬБА А.А. РИМСКОГО-КОРСАКОВА В ПОЛОЦКОМ РАЙОНЕ

*канд. техн. наук, доц. Р.М. ПЛАТОНОВА, М.А. ПЛАТОНОВА
(Полоцкий государственный университет)*

Исследуются вопросы сохранения и использования исторических дворцово-парковых, усадебно-парковых и садово-парковых комплексов, культовых сооружений в Республике Беларусь. На основе архитектурно-стилистического и архитектурно-композиционного анализов усадьбы и парка, семейной церкви А.А. Римского-Корсакова, библиографических изысканий установлено, что указанные архитектурные объекты нуждаются в реконструкции и реставрации. Предложено при восстановлении усадьбы в современных условиях максимально сохранить ее исторический облик, включая здания и сооружения, парковые композиции, водные системы во взаимосвязи с природным окружением. После их восстановления создать условия для свободного доступа к усадьбе как памятнику истории и культуры, на основе которого может быть создан музей, культурно-образовательный комплекс, туристическая гостиница.

Введение. Проблемы сохранения и эффективного использования исторических дворцово-усадебных комплексов приобретают в настоящее время особое значение. Исторические усадьбы – пласт истории и культуры Беларуси. С ними связана жизнь и творчество многих выдающихся личностей белорусской культуры, государственных и общественных деятелей, известных у нас и за рубежом (А. Мицкевича, М. Огинского, Т. Костюшко, С. Понятовского, Радзивиллов, Сапегов, Достоевских, Римских-Корсаковых и других). Усадьбы являлись хранителями традиций, обычаев рода. Библиотеки, картинные галереи, коллекции редких вещей, которые собирались несколькими поколениями владельцев, имели огромную не только материальную, но и культурно-историческую ценность.

Всего на территории Беларуси в конце XIX – начале XX века было более 8000 различных усадеб, фольварков, имений. На сегодняшний день сохранилось около 1200 исторических усадеб и их фрагментов, из них более 300 перспективны для восстановления и современного использования. Однако согласно «Спису матэрыяльных нерухомых гісторыка-культурных каштоўнасцей Рэспублікі Беларусь» под охраной государства находятся только 175 исторических усадеб [1; 2]. Современное использование их далеко не всегда эффективно, а более четверти – сильно разрушены.

В настоящее время они в основном используются в качестве:

- административных учреждений (16 %);
- учреждений образования (14 %);
- медицинских учреждений (8 %);
- учреждений культуры (9 %);
- туристско-рекреационных объектов (16 %);
- жилья (17 %);
- культовых учреждений верующих различных конфессий (3 %);
- воинских частей (1 %);
- производственных и хозяйственных объектов (16 %).

Изменение функционального назначения усадеб сопровождалось обычной перепланировкой, перестройкой, достройкой исторических зданий, что существенно изменило их облик.

Усадебных парков в стране было около 1000. Правильнее говорить о дворцово-парковых ансамблях в имениях наших соотечественников. В настоящее время в различном состоянии сохранилось около 600 парков, в том числе в Витебской области 62 объекта садово-паркового искусства [2; 3]. Причем многие из них сильно пострадали и не могут быть восстановлены. Большинство парков без надлежащего ухода превратились в лесные массивы, нарушена их территориальная и визуальная целостность, изменен режим водных систем. Проблемы их реконструкции и реставрации в настоящее время актуальны, являются одной из основ формирования национального самосознания.

К объектам усадебно-парковой, садово-парковой и культовой архитектуры относится усадьба рода Римских-Корсаковых и их семейная Свято-Иверская церковь, которые также нуждаются в реконструкции и реставрации с учетом их первоначального исторического облика.

Основная часть. После воссоединения Беларуси с Россией (1772 – 1795) дворяне, получившие от царского правительства белорусские земли, начали строить на них дворцово-усадебные комплексы. Центральное место в композиции занимал дворец. К концу XVIII века место регулярных парков начали занимать пейзажные. В их создании принимали участие зарубежные и русские мастера, но главную роль играли местные крепостные садоводы. Дворцы были обычно симметричными зданиями с анфиладно расположенными парадными помещениями в центре.

Обычные усадебные дома были близки к усадебным дворцам. К дому примыкали парадный двор и парк. На первом этаже размещались парадные помещения, на втором – жилые комнаты [1; 2].

Из всего количества достопримечательностей Беларуси (их около 7431) родовые дворцы и усадьбы составляют 740, из них около 200 являются историческими. По представленной на рисунке 1 диаграмме можно судить о пропорциях территориального распределения всех существующих дворцово-усадебных объектов по областям республики [4].

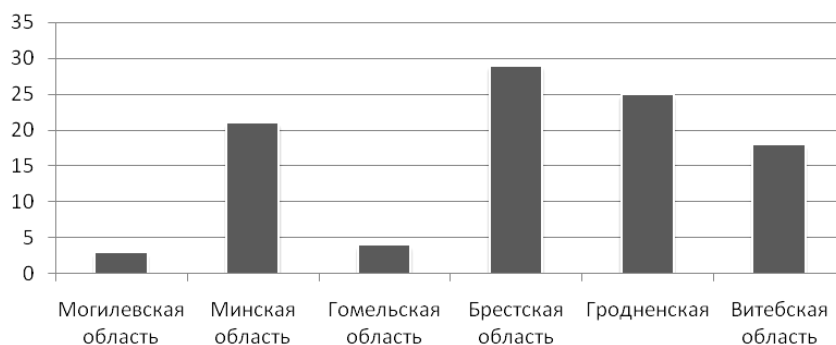


Рис. 1. Территориальное распределение родовых дворцов и усадеб по областям Республики Беларусь

Немалая часть родовых дворцово-парковых и усадебно-парковых комплексов располагается в Витебской области. К ним относится усадьба А.А. Римского-Корсакова, родственника известного композитора Н.А. Римского-Корсакова [5]. Усадебно-парковый комплекс расположен в деревне Бездедовичи Полоцкого района. Сохранился в хорошем состоянии. От первоначальной постройки утрачены только балкон на втором этаже и фонтан. Усадьба создана в начале XX века. Включает усадебный дом, пейзажный парк с системой прудов и хозяйственные постройки. Центром ансамбля является двухэтажный усадебный дом, расположенный на невысоком холме. Дом выстроен из камня, с мощными стенами. По словам его хозяина: «Это для того, чтобы дом сохранился в нашем роду тысячу лет» [5]. Композиция дома основана на использовании разных по форме ризалитов, выступающих из основного объема. Фасады декорированы разными по форме оконными проемами, наличниками и т.п. (рис. 2).



Рис. 2. Главный и южный фасады усадебного дома А.А. Римского-Корсакова

Усадьба – памятник архитектуры эпохи классицизма, охраняется государством. Сейчас там размещается больница сестринского ухода. В настоящее время неплохо сохранились хозяйственные постройки, выполненные из красного кирпича (рис. 3).

Красивый парк пейзажного типа с прудами и фонтанами был разбит со стороны южного фасада дома (рис. 4). Пруд совсем зарос, а парк труднопроходим из-за обилия кустарника.

Пейзажный (английский, иррегулярный, ландшафтный) парк – направление в садово-парковом искусстве, сложившееся в XVIII веке в Англии. Наиболее востребованными последователями системы английского парка во второй половине XVIII века выступили Ланселот Браун и Хамфри Рептон [6; 7].

Рептон сформулировал следующие принципы построения пейзажного парка:

- свободная планировка;
- использование естественных ландшафтов – подчеркивание природной красоты;
- маскировка недостатков ландшафта;

- при создании пейзажных композиций придание иллюзии естественности;
- подчинение всех элементов сада целостности.



Рис. 3. Хозяйственные постройки

В построении пейзажного сада приветствуется неровный рельеф – возвышенности, склоны, овраги, природные водоёмы и даже болотца. Все природные недостатки местности сглаживаются, а достоинства обыгрываются. Плоский ландшафт требуется изменить искусственно, создать водоем, насыпи или впадины, затушевывая их рукотворность. Архитектурные сооружения в пейзажном парке второстепенны, они должны быть вписаны в пейзаж.

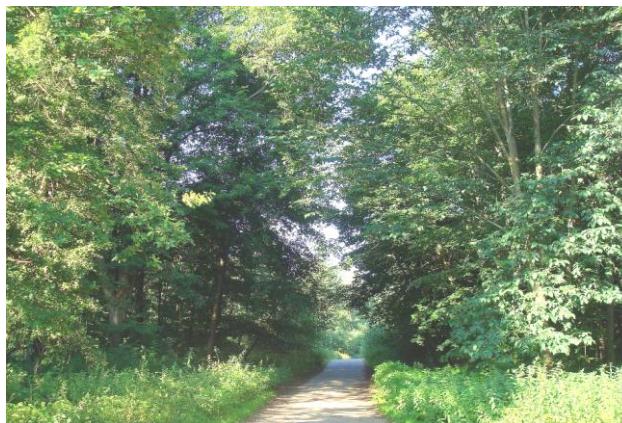


Рис. 4. Парк усадьбы

Основные принципы построения пейзажного парка соблюдались также и при создании парка в усадьбе А.А. Римского-Корсакова.

Недалеко от усадьбы А.А. Римского-Корсакова в деревне Мыщено до наших дней сохранился необычный православный храм шатрового типа (рис. 5) [8], расположенный на сельском кладбище.

Свято-Иверская церковь – памятник архитектуры псевдорусского стиля. Прямоугольный в плане объем завершен восьмигранным барабаном, шатер которого увенчан маковкой и декорирован кокошниками. Вход выделен массивным шатровым рундуком. Насыщенное колористическое решение достигнуто сочетанием полихромной бутовой кладки стен и краснокирпичной кладки архитектурного декора (рис. 6).

В советские годы церковь была заброшена и вплоть до 90-х годов прошлого века пребывала в плачевном состоянии. Кровля храма протекала, на ней росли кустарники. В 1990-е годы церковь начали реставрировать, внутри храма провели небольшой косметический ремонт. Установлены строительные леса, дело сдвинулось с мёртвой точки. Сейчас тут изредка проводят службы.

Даже в нынешнем состоянии церковь завораживает. Ее высота вместе с крестом составляет около 25 метров. Вход венчает массивное арочное крыльцо на фигурных колоннах. Есть подвал. Утрачен красивый иконостас из белой керамики. Церковь передана епархии и охраняется государством, но ее полное восстановление пока не осуществлено.



Рис. 5. Свято-Иверская церковь



Рис. 6. Вход и оконный проем храма

Необходимо отметить, что А.А. Римский-Корсаков (17.07.1849 – 26.09.1922) оставил после себя на Полоцкой земле добрую память. Кроме построенного садово-усадебного и садово-паркового комплекса и православной Свято-Иверской церкви, на его средства были возведены церковь в деревне Дубровка (разрушена в 1960-е годы) и школа. Был он также почетным опекуном Дубровского народного училища; член Государственного Совета, шталмейстер Высочайшего двора, сенатор, активный деятель патриотического движения в России и эмиграции. Тверской помещик, представитель старинного дворянского рода.

Род Корсаковых происходил от Жигимунта Корсака, родственника литовских князей, перешедшего на службу к великому князю Василию Дмитриевичу в конце XIV века [9; 10]. Римский-Корсаков окончил юридический факультет Московского университета, служил судебным следователем, товарищем прокурора Окружного суда в Гродненской, Пермской и Псковской губерниях. Затем был Витебским губернским предводителем дворянства. После революции 1917 года Римский-Корсаков участвовал в Белом движении. В 1920 году эмигрировал в Берлин. Награжден всеми российскими орденами, вплоть до ордена Белого Орла.

Заключение. Несмотря на сложную историю, полную войн и разрушений, многие архитектурные ценности Беларуси сохранились. Однако предстоит огромная работа по сохранению и восстановлению исторических дворцово-парковых, усадебно-парковых, садово-парковых и культовых архитектурных

объектов. В этом нуждается и усадебный комплекс А.А. Римского-Корсакова, особенно парк и Свято-Иверская церковь.

При восстановлении усадебно-паркового комплекса в современных условиях важно следующее:

- максимально сохранить исторический облик усадьбы, здания и сооружения, парковые композиции, водные системы во взаимосвязи с природным окружением;
- обеспечить возможность свободного доступа к историческому комплексу как памятнику истории и культуры, использовать его познавательную ценность;
- поддерживать хорошее техническое состояние усадьбы.

Этим критериям в наибольшей степени соответствует использование исторической усадьбы как культурно-туристического объекта. На его основе может быть создан музей, культурно-образовательный комплекс, туристическая гостиница. Первоочередной задачей является также сохранение старинного парка, ограничение хозяйственной деятельности и застройки. Представляется актуальной разработка программы реконструкции и реставрации.

Предложено использовать историческую усадьбу как культурно-туристический объект.

ЛИТЕРАТУРА

1. Дзяржаўны спіс гісторыка-культурных каштоўнасцей Рэспублікі Беларусь: зацв. пастановай Савета Міністраў Рэсп. Беларусь 15.06.2006, № 762.
2. Потаев, Г. Ревитализация исторических усадеб как культурно-туристских объектов. – Режим доступа: <http://ais.by/story>.
3. Гаранович, И.М. Проблемы сохранения и перспективы использования старинных парков Беларуси [Электронный ресурс]. – Режим доступа: <http://www.pandia.ru/text/77/152>.
4. Глобус Беларуси. – 2007. – май [Электронный ресурс]. – Режим доступа: [http // www.globus.tut.by](http://www.globus.tut.by).
5. Усадьбы известных людей на Полотчине [Электронный ресурс]. – Режим доступа: <http://tourvitebsk.by/temp/usadbi-izv-lud-polock.pdf>.
6. Пейзажный парк [Электронный ресурс]. – Режим доступа: <http://ru.wikipedia.org/wiki>.
7. Гарнизоненко, Т.С. Справочник современного ландшафтного дизайнера / Т.С. Гарнизоненко. – Ростов н/Д: Феникс, 2005. – 313 с.
8. Свято-Иверская церковь в Мыщено [Электронный ресурс]. – Режим доступа: <http://www.geocaching.su/>.
9. Римские-Корсаковы [Электронный ресурс]. – Режим доступа: http://www.hrono.ru/biograf/bio_r/rim_kors.
10. Стогов, Д.И. Он заслужил большую популярность среди монархистов. Александр Александрович Римский-Корсаков (1849 – 1922) / Д.И. Стогов // Воинство святого Георгия: Жизнеописания русских монархистов начала XX века; сост. и ред. А.Д. Степанов, А.А. Иванов. – СПб., 2006. – 215 с.

Поступила 06.12.2012

A.A. RIMSKY-KORSAKOV'S HOMESTEAD IN POLOTSK DISTRICT

R. PLATONOVA, M. PLATONOVA

The problems of preservation and use of historic palace and park, homestead and park, garden and park complexes, places of worship in the Republic of Belarus are considered. On the basis of architectural and stylistic and compositional analyses of homestead and park, Rimsky-Korsakov's family church, bibliographic research, the authors have come to conclusion that the architectural heritage is in need of renovation and restoration. It is proposed to preserve the historical aspect of the homestead as much as possible when restoring it in the modern conditions. After restoration it is recommended to create conditions for free access to the homestead as a monument of history and culture.