

of the forest taxation characteristics into electronic cards of valuation are risen up. Technology of automatized deriving of precise cartographic material of forest inventory (Formod) is highlighted. Information on other activities of the forest management enterprise where the geodetic science closely intertwines with practice of maintaining forestry is provided.

Keywords: *forest inventory, forest valuation, aerial photography.*

УДК 347.2

АДРЕСАЦИЯ ОБЪЕКТОВ НЕДВИЖИМОГО ИМУЩЕСТВА РЕСПУБЛИКИ БЕЛАРУСЬ В СИСТЕМАТИЧЕСКОМ РЕЖИМЕ

М.А. ЛИТРЕЕВА, Е.М. ГРУДИНСКАЯ

(Национальное кадастровое агентство, Беларусь)

Описана адресная система Республики Беларусь, ее состав, структура, содержание, полнота и функциональные возможности ресурса. Дано описание структуры адреса, порядок его присвоения. Перечислены основные нормативные правовые акты, регулирующие вопросы ведения адресной системы и последствия их действия.

Ключевые слова: *адрес, Реестр адресов, Реестр АТЕ и ТЕ, систематическое присвоение адресов.*

Введение. В настоящее время практически во всех государственных информационных ресурсах содержится информация об адресе в том или ином виде. Важно отметить, что в соответствии с Указом Президента Республики Беларусь от 9 апреля 2012 г. № 160 «Об адресной системе» (далее – Указ), при наличии противоречий между сведениями, содержащимися в реестре адресов Республики Беларусь (далее – Реестр адресов), и сведениями об адресах, полученными из других источников, достоверными считаются сведения Реестра адресов.

С 1 января 2016 г. Указ устанавливает обязательное использование данных Реестра адресов при создании государственных информационных ресурсов и организации взаимодействия между ними, осуществлении государственными органами и иными государственными организациями своих задач и функций.

Владельцем адресной системы Республики Беларусь (далее – адресная система) является Государственный комитет по имуществу Республи-

ки Беларусь, который обеспечивает создание и ведение реестров, входящих в состав адресной системы, а именно – единого реестра административно-территориальных и территориальных единиц Республики Беларусь (далее – Реестр АТЕ и ТЕ) и Реестра адресов.

Состав, структура и содержание адресной системы

Реестр АТЕ и ТЕ – часть государственного земельного кадастра Республики Беларусь и основа адресной системы.

Реестр АТЕ и ТЕ содержит сведения о наименованиях, размерах и границах административно-территориальных и территориальных единиц, их административных центров.

База данных Реестра АТЕ и ТЕ содержит следующие сведения об административно-территориальных и территориальных единицах: категория, наименование, код СОАТО, административно-территориальное подчинение, площадь, административный центр (при наличии), реквизиты документов, на основании которых произведена регистрация, дата регистрации.

Цифровая карта административно-территориального деления Республики Беларусь содержит сведения о зарегистрированных в Реестре АТЕ и ТЕ границах административно-территориальных и территориальных единиц.

В случае указания в официальных документах сведений об административно-территориальных и территориальных единицах Республики Беларусь такие сведения указываются в точном соответствии с Реестром АТЕ и ТЕ (ст. 20 Закона Республики Беларусь «Об административно-территориальном устройстве Республики Беларусь» от 05.05.1998 № 154-3).

Реестр адресов – государственный информационный ресурс, являющийся частью государственного земельного кадастра, содержащий пространственно привязанную (имеющуюся в единой базе географических данных об адресах) и обновляемую информацию об адресах.

Объектами адресации являются застроенные земельные участки, капитальные строения (здания, сооружения), незавершенные законсервированные капитальные строения, в т.ч. строящиеся, изолированные помещения, машино-места (за исключением линейных сооружений).

Стоит отметить, что Реестр адресов в соответствии с постановлением Совета Министров Республики Беларусь от 26 мая 2009 г. № 673 «О некоторых мерах по реализации Закона Республики Беларусь «Об информации, информатизации и защите информации» и о признании утратившими силу некоторых постановлений Совета Министров Республики Беларусь» входит в перечень базовых государственных информационных ресурсов наряду с Единым государственным регистром юридических лиц и индивиду-

альных предпринимателей, информационными объектами автоматизированной системы «Паспорт» и Регистром недвижимости.

При ведении Реестра адресов установлен следующий *порядок структурных элементов адреса*: почтовый код (индекс), наименование государства, административно-территориальная принадлежность, внутренний адрес, дополнительные сведения.

Адрес должен содержать дополнительные сведения для капитальных строений, расположенных вне населенного пункта за пределами придорожных полос автомобильных дорог и полос отвода железных дорог, и расположенных в них изолированных помещений, для сооружений.

Присвоение адресов объектам недвижимого имущества осуществляют специалисты по адресации территориальных организаций по государственной регистрации недвижимого имущества, прав на него и сделок с ним (далее – территориальные организации).

Создание и актуализация Реестра адресов осуществляется следующими способами:

- первоначальное формирование на основе данных Регистра недвижимости;
- по заявлениям заинтересованных лиц;
- путем систематического присвоения адресов (далее – СПА) объектам недвижимого имущества.

Основным источником получения информации для наполнения Реестра адресов являются работы по СПА.

Работы по СПА объектам недвижимого имущества

С конца 2013 г. на территории республики начали проводиться работы по СПА объектам недвижимого имущества, а именно капитальным строениям и земельным участкам.

Цель работ по СПА – формирование единой базы географических данных и проведение мероприятий, направленных на наполнение и актуализацию сведений Реестра адресов на основании информации об адресах объектов из Регистра недвижимости

В рамках проекта СПА адреса присваиваются объектам, не зарегистрированным в Регистре недвижимости, а также проводится восполнение недостающей информации об адресах в отношении зарегистрированных в Регистре недвижимости объектов, путем дополнения адресов недостающими элементами и (или) упорядочения структуры адресов, изменения вида и (или) содержания (значения) их элементов.

СПА осуществляется с использованием данных дистанционного зондирования Земли (далее – ДДЗЗ), а именно ортофотомазаики на террито-

рию Республики Беларусь, а также ДДЗЗ, находящимися в свободном доступе (Google, Yandex, BingSat, ArcgisOnline).

Такой подход к адресации (присвоение адресов путем идентификации на космоснимках, ортофотоматериалах) применен в СНГ впервые (рисунки).

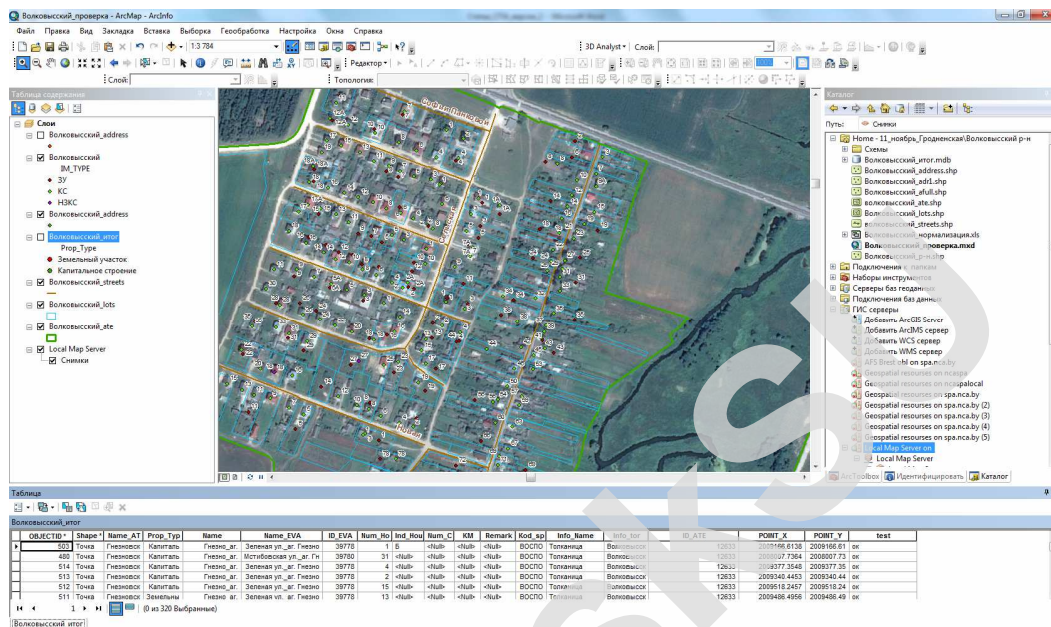


Рис. Вид рабочего окна специалиста при осуществлении работ по СПА

Разработана методика присвоения адресов в систематическом режиме, единая для всей республики, которая состоит из следующих этапов:

- подготовка материалов для проведения работ по СПА (пространственные данные о границах административно-территориальных и территориальных единиц; земельные участки; адреса, зарегистрированные в Реестре адресов; улично-дорожная сеть (базовые файлы на территории городов); база данных для внесения адресных точек);
- предварительная работа, проводимая специалистами территориальных организаций (взаимодействие с местными исполнительными и распорядительными органами, направленное на принятие решений о присвоении названий элементам улично-дорожной сети (далее – ЭУДС) населенных пунктов, согласовании схем размещения ЭУДС; осуществлении регистрации границ административно-территориальных и территориальных единиц в Реестре АТЕ и ТЕ);
- непосредственно адресация (специалисты территориальных организаций, в соответствии с действующими правилами адресации на основании подложек в виде ортофотомозаики и космоснимков с выездом или без

выезда на местность адресуют объекты недвижимого имущества, а также отрисовывают ЭУДС по согласованным схемам);

- контроль (проверка материалов, на предмет целостности баз данных и соответствия методическим рекомендациям);
- загрузка новых адресов в Реестр адресов специалистами.

Подготовка специалистов территориальных организаций к работам по СПА производится в учебном центре при Государственном комитете по имуществу Республики Беларусь. На середину 2016 г. подготовку прошли более 100 человек по всей республике.

Заключение. В процессе СПА производится наиболее масштабное наполнение базы данных Реестра адресов. Ежемесячно загружается в базу данных Реестра адресов 25 000–30 000 адресных точек по всей республике.

Правовой статус информации Реестра адресов устанавливает обязательное использование данных Реестра адресов при создании государственных информационных ресурсов и организации взаимодействия между ними.

ЛИТЕРАТУРА

1. Об административно-территориальном устройстве Республики Беларусь : Закон Респ. Беларусь от 05.05.1998, № 154-З.
2. Об утверждении инструкции о порядке ведения адресной системы : постановление Гос. ком. по имуществу Респ. Беларусь от 15 августа 2012 г., № 27.
3. О некоторых мерах по реализации Закона Республики Беларусь «Об информации, информатизации и защите информации» и о признании утратившими силу некоторых постановлений Совета Министров Республики Беларусь : постановление Совета Министров Респ. Беларусь от 26 мая 2009 г., № 673.
4. Об адресной системе : Указ Президента Респ. Беларусь от 9 апр. 2012 г., № 160.

ADDRESSING OBJECTS OF REAL ESTATE PROPERTY IN THE REPUBLIC OF BELARUS IN SYSTEMATIC MODE

M. LITREEVA, E. GRUDINSKAYA

The article describes the address system of the Republic of Belarus, its composition, structure, content, completeness, functionality and resource capabilities. A description of the structure of the address, the order was set. The basic regulatory acts about the address system are itemized.

Keywords: *address, Register of address, Register ATU and TU, systematic assignment of addresses.*