

12. Плавінскі, А.М. Новыя дадзеныя па гісторыі Браслаўскага Паазер'я на мяжы I і II тыс. н.э. (па матэрыялах раскопак курганнага могільніка Опса) / А.М. Плавінскі, М.А. Плавінскі // Браслаўск. чыт.: матэрыялы VI навук.-краязн. канф., прысв. 150-й гадавіне з дня нарадж. Браслаўск. лекара, грамадск. дзеяча Станіслава Нарбута (1853 – 1926). – Браслаў, 2003. – С. 78 – 80.
13. Плавінскі, М. Даследаванні ў Браслаўскім раёне / М. Плавінскі // Гіст.-археалаг. зб. – Мінск, 2006. – № 21. – С. 217 – 219.
14. Плавінскі, М. Раскопкі курганнага магільніка Пагошча / М. Плавінскі // Гіст.-археалаг. зб. – Мінск, 2007. – Вып. 23. – С. 225 – 227.
15. Плавінскі, М. Аб адной катэгорыі пахавальнага посуду ў курганах канца I – пачатку II тыс. н.э. на захадзе Полацкай зямлі / М. Плавінскі, А. Плавінскі // Acta archaeologica Albaruthenica. – Мінск, 2007. – Vol. I. – С. 135 – 145.
16. Седов, В.В. Длинные курганы кривичей / В.В. Седов // Свод археологических источников. – М.: Наука, 1974. – Вып. Е 1 – 8. – 94 с.
17. Семянчук, Г. Гарадзішча «Замкавая гара» ў Браславе / Г. Семянчук // Гісторыя Беларусі: жалезны век і сярэднявечча. Да 70-годдзя з дня нарадж. Г.В. Штыхава. – Мінск: «ІГ НАН Беларусі», 1997. – С. 61 – 65.
18. Семенчук, Г.А. Раннесредневековый археологический комплекс Дрисвяты / Г.А. Семенчук // Lietuvos archeologija. – Т. 21. – Vilnius, 2001. – С. 299 – 310.
19. Семянчук, Г. Вынікі археалагічнага вывучэння Дрысвацкага рэгіёну ў 1996 г. і 1999 г. / Г. Семянчук, Т. Міроньскі // Браслаўскія чытанні 2000: матэрыялы V навук.-краязн. канф., прысв. 935-годдзю першай згадкі Браслава ў пісьмовых крыніцах. – Браслаў, 2001. – С. 92 – 94.
20. Соболев, В.Ю. О древнерусских камерных погребениях Новгородской земли / В.Ю. Соболев // Памятники старины. Концепции. Открытия. Версии. – СПб. – Псков: Невельская типогр., 1997. – Т. II. – С. 272 – 277.
21. Шадыро, В.И. Средневековые материалы из городища Прудники / В.И. Шадыро // Сярэдневяковыя старажытнасці Беларусі: Новыя матэрыялы і даследаванні. – Мінск: Навука і тэхніка, 1993. – С. 138 – 146.
22. Шадыро, В.И. Городище и селище Прудники / В.И. Шадыро // Lietuvos archeologija. – Vilnius, 2001. – Т. 21. – С. 267 – 274.
23. Штыхаў, Г.В. Крывічы: Па матэрыялах раскопак курганоў Паўночнай Беларусі / Г.В. Штыхаў. – Мінск: Навука і тэхніка, 1992. – 191 с.

**КАМЕННЫЯ БУДЫНКІ ПОЛАЦКАГА ЕЗУЇЦКАГА КАЛЕГІУМА
АПОШНЯЙ ЧВЭРЦІ XVII – ПЕРШАЙ ПАЛОВЫ XVIII СТАГОДДЗЯ
(ПА ВЫНІКАХ НАТУРНЫХ ДАСЛЕДАВАННЯЎ КОРПУСА В)**

А.А. САЛАЎЁЎ

(Нацыянальны Полацкі гісторыка-культурны музей-запаведнік)

Прадстаўлены вынікі натурнага вывучэння корпуса В былога Полацкага езуіцкага калегіума. Падчас яго мадэрнізацыі ў 2006 – 2008 гадах былі больш дэталёва вывучаны рэшткі старажытнага будынка, які быў знойдзены папярэднімі даследчыкамі. Гэты старажытны будынак існаваў да ўзвядзення ў сярэдзіне XVIII стагоддзя існуючых зараз карпусоў. Падчас вывучэння корпуса В была часткова рэканструявана ўнутраная планіроўка памяшканяў старажытнага будынка, сабрана шматлікая калекцыя будаўнічых матэрыялаў XVII – першай паловы XVIII стагоддзя. Таксама была зроблена прывязка выяўленых археалагічных рэштаў цагляных пабудоў да вядомых выяў Полацкага калегіума першай паловы XVIII стагоддзя.

Полацкі езуіцкі калегіум – адзін з буйнейшых і цікавейшых архітэктурных ансамбляў Полацка, але нягледзячы на яго месцазнаходжанне ў гістарычным цэнтры горада ён практычна ніколі не даследаваўся належным чынам. Пасля перадачы калегіума Полацкаму дзяржаўнаму ўніверсітэту і пачатку буйнамаштабнай мадэрнізацыі будынкаў з'явілася магчымасць яго натурнага вывучэння. Ва ўмовах, калі пісмовыя і графічныя крыніцы па яго архітэктурнай гісторыі вельмі абмежаваны, а часам проста недаступны натурныя даследаванні набываюць першасны і вызначальны характар.

У айчынным гістарыяграфіі ўсталявалася меркаванне, што да сярэдзіны XVIII стагоддзя полацкі калегіум быў цалкам драўляным. Да яго ўзвядзення тут знаходзіўся кальвінскі збор, які быў адзіным цагляным будынкам. Гэтыя звесткі ўпершыню былі пададзены ў працы А.К. Марэля «История города Полотска и возникновения здания Полотскаго кадетскаго корпуса» [1, с. 8, 9] і пазней паўтораны ў кнізе В.П. Вікенцьева «Полотский кадетский корпус» [2, с. 18]. Гэта сцвярджэнне трывала ўвайшло ў навуковую літаратуру і пытанне аб магчымасці існавання ў структуры існуючага калегіума больш старажытных цагляных езуіцкіх пабудоў да другой паловы 90-х гадоў XX стагоддзя нават не ставілася.

У гэты час планавалася рэстаўрацыя карпусоў Б і В з размяшчэннем у іх Музея гісторыі горада, таму быў распачаты збор інфармацыі аб іх будаўнічай гісторыі і архітэктуры. Архіўныя пошукі, праведзеныя В. Кукуняй і В. Собалем, дазволілі скласці гістарычную даведку па корпусу В, але яны таксама ставілі пытанне аб магчымасці існавання ў яго структуры больш ранніх цагляных езуіцкіх пабудоў не закраналі. Думкі аб тым, што калегіум да сярэдзіны XVIII стагоддзя быў цалкам драўляным першапачаткова прытрымліваўся і В.В. Гліннік, навуковы кіраўнік рэстаўрацыі калегіума.

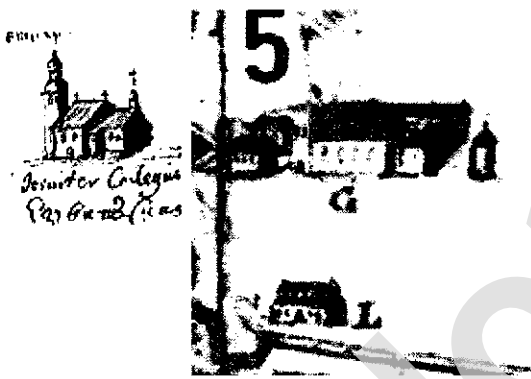
У другой палове 90-х гадоў XX стагоддзя В.В. Гліннікам у першыню былі праведзены натурныя даследаванні будынкаў калегіума. Падчас зандажу муроўкі корпуса В ім была звернута ўвага на існаванне ў структуры корпуса В рэшткаў больш ранняй цаглянай пабудовы [3, с. 4]. Пазней ім было высветлена, што ў некаторых дакументах XVIII стагоддзя корпус В праходзіць пад назвай «стары калегіум». Гэтая назва ўзнікла ў сярэдзіне XVIII стагоддзя падчас узвядзення існуючых зараз будынкаў калегіума [3, с. 4]. Звесткі аб знаходжанні на яго месцы кальвінскага збора, прыведзеныя А.К. Марэлем і В.П. Вікенцьевым не знайшлі пацверджання. Больш таго, Ю.А. Бараноўскі, які вывучаў архітэктуру Полацка эпохі барока, указвае на месцазнаходжанне кальвінскага збора на супрацьлеглым баку плошчы [4, с. 203].

Такім чынам, упершыню ў айчынай гістарыяграфіі В.В. Глінніку ўдалося паставіць пытанне аб існаванні больш старажытных каменных пабудоў калегіума ўзведзеных у пачатку XVIII стагоддзя. Гэта было зафіксавана ў Архітэктурным праекце, складзеным у 2001 годзе [3, с. 4]. Таксама В.В. Гліннікам была прапанавана рэканструкцыя планаў і фасадаў будынка калегіума пачатку XVIII стагоддзя, але абмежаваны аб'ём натурных даследаванняў прывёў яго да памылковых вывадаў.

Графічныя крыніцы па будынках езуіцкага калегіума таксама даволі сціплыя. Выявы пабудоў калегіума, якія існавалі да сярэдзіны XVIII стагоддзя ёсць на планах Полацка, складзеных падчас Паўночнай вайны. Абодва планы пазначаны датай 1707 год, на іх былі зафіксаваны толькі тры пабудовы, якія адгрывалі вырашальную ролю пры абароне горада [5, с. 79]. У гістарычнай навуцы больш вядомы

план знойдзены М. Ткачовым, дзе калегіум уяўляў сабой вялікі комплекс пабудоў, якія ўтваралі замкнёны дворык. Другі план, які пазней быў знойдзены і вывучаны А. Белым таксама меў выяву калегіума. Але тут выява калегіума ўяўляе сабой невялікую двухпавярховую (?) пабудову з крыжамі на франтонах. А. Белы лічыць гэты план найбольш раннім і дакладным [6, с. 13]. Адзінае, што аб'ядноўвае малюнкi калегіума на планах – наяўнасць высокай вежы каля заходняга тарца будынка (мал. 1). На больш познім плане, знойдзеным М. Ткачовым і датаваным А. Белым 1720-мі гадамі калегіум разам з яўрэйскай школай утвараў дадатковы пояс абароны перад Верхнім замкам.

Рэшткі яўрэйскай школы выяўлены на вул. Ніжне-Пакроўскай, 7 падчас земляных работ, гэта быў магутны цагляны будынак са скляпеністым сутарэннем. Д.У. Дукам ён датаваны канцом XVII стагоддзя [4, с. 92].



Мал. 1. Выявы «стараго калегіума» на планах, датаваных 1707 годам

Планы Полацка, апошняй чвэрці XVIII – першай паловы XIX стагоддзя фіксуюць толькі прыблізныя контуры будынкаў існуючага зараз архітэктурнага ансамбля. Найбольш дакладным з іх з'яўляецца абмерны план калегіума складзены ў 1828 годзе [7, с. 17: рис. 6]. Адзінай дэталью на гэтым плане, якая можа ўскосна сведчыць аб існаванні ў структуры корпуса В больш ранняй старажытнай пабудовы, з'яўляецца ламаная лінія яго паўночнага фасада. Гэта крывізна сцяны бачна і зараз.

Абмерныя чарцяжы падвала і першага паверха корпуса В, складзеныя ў 1828 годзе не дазваляюць выявіць у структуры яго планіроўкі прыкмет больш ранняй пабудовы, бо маюць шэраг недакладнасцяў. Гэтыя недахопы былі ліквідаваны падчас стварэння абмерных планаў падвала ў 2006 годзе. На абмерным чарцяжы, складзеным у 2006 годзе ў падвале корпуса В, звяртае на сябе ўвагу надзвычай тоўстая сцяна ў яго цэнтральнай частцы. Месцамі яе таўшчыня дасягае 3 м, пры гэтым яна не несла ніякай значнай нагрукі ў існуючым зараз будынку. Таксама звяртае ўвагу разнароднасць абрысаў памяшканняў усходняй і заходняй частцы падвала і іх нестыкоўка паміж сабой.

Археалагічныя крыніцы па будынку корпуса В езуіцкага калегіума прадстаўлены найбольш багата, іх можна падзяліць на тры групы. Да першай групы адносіцца сабраная падчас наглядаў за будаўніча-землянымі работамі і шурфовакі ўнутры памяшканняў вялікая калекцыя будаўнічых матэрыялаў, датаваных пачаткам XVII – першай паловай XVIII стагоддзя. Яна прадстаўлена кафляй, цэглай і дахоўкай. Другая група прадстаўлена культурным пластом. Вакол корпуса В ён часам моцна пашкоджаны перакопамі XIX – XX стагоддзяў, але добра захаваўся пад падлогай памяшканняў корпуса В і дазваляе выявіць сляды будаўніцтва і знішчэння старажытных пабудоў, узведзеных да сярэдзіны XVIII стагоддзя. Таксама ён дазваляе прасачыць структуру засыпцы скляпенняў падвала. Структура яго разнародная – гэта прапласткі

зямлі і будаўнічага смецця, якое засталася ад рамонтаў і пераробак корпуса В, пласты чырвонай абпаленай гліны ад разбураных печаў і вуголляў ад пажараў. Да трэцяй групы археалагічных крыніц можна аднесці выяўленыя ў шурфах, будаўнічых ямах і траншэях муроўкі сцен, падмуркаў, і падлогаў.

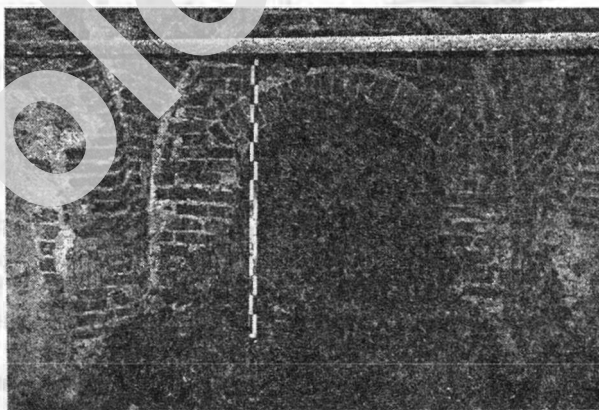
Да 1999 года археалагічнае вывучэнне корпуса В полацкага езуіцкага калегіума не вялося. У чэрвені на тэрыторыі корпуса В упершыню быў праведзены археалагічны нагляд Д.У. Дукам пад кіраўніцтвам С.В. Тарасова ва ўнутранім двары калегіума падчас пракладцы каналізацыі да мастацкай галерэі. Ім жа пад кіраўніцтвам С.В. Тарасова ў 2000 годзе былі распрацаваны архітэктурна-археалагічныя шурфы каля падмуркаў корпуса В і дзякуючы праведзеным даследаванням была зафіксаванна разнародная канструкцыя яго падмуркаў і перамешаны культурны пласт з матэрыяламі XVII – XVIII стагоддзяў – кавалкі кафлі з рэшткамі вапнавай рошчыны і плоскай дахоўкі [8]. Больш познія археалагічныя раскопкі 2001 – 2003 гадоў вяліся ўжо перад мастацкай галерэяй і выявілі развалы кафляных езуіцкіх печак, якія засталіся ад драўляных пабудов калегіума.

Вясной 2003 года таксама пачалася рэстаўрацыя корпуса В – вялася расчыстка скляпенняў над першым паверхам. Засыпка скляпенняў уяўляла сабой бітую кафлю і пячную абмазку. Яны датаваны першай паловай XVII – сярэдзінай XVIII стагоддзя. Гэты матэрыял быў сабраны аўтарам. Потым рэстаўрацыйныя работы з-за адсутнасці фінансавання спыніліся да 2006 года, пазней корпус быў перададзены Полацкаму дзяржаўнаму універсітэту.

Дзякуючы падтрымцы замоўшчыка ў 2006 – 2008 гадах падчас мадэрнізацыі гэтага корпуса былі праведзены больш глыбокія натурныя даследаванні. Шматлікія дэфармацыі, правалы і трэшчыны бетонных падлогаў патрабавалі высветлення прычын іх узнікнення. Для гэтага вялася шурфоўка ў памяшканнях будынка корпуса В і назіранні за будаўнічымі траншэямі і ямамі прылеглымі да яго падмуркаў.

За два гады даследаванняў быў сабраны багаты матэрыял па архітэктуры корпуса В і існаваўшых на яго месцы ранейшых цагляных будынкаў калегіума. У гэтым артыкуле для большай зручнасці мы пазначым іх назвай «стары калегіум» якая замацавалася з другой паловы XVIII стагоддзя за корпусам В. Прывязка знойдзеных рэшткаў будынка зроблена да абмернага чарцяжа 2006 года.

Асноўная частка. Даследаванні падмуркаў і падвала корпуса В дазволілі высветліць, што яны вельмі разнародныя як па будаўнічым матэрыялам, так і па канструкцыі. У заходняй частцы падвала знаходзіцца адзінае памяшканне з крыжовым скляпеннем (зараз яго атынкавана). Муроўка яго была з вельмі тонкай цэгла-пальчаткі таўшчынёй 4,5 – 6 см. Яе даўжыня вагалася ў межах прыкладна 31 – 27 см. Падобная цэгла ўжывалася ў II палове XVII – I палове XVIII стагоддзя [9, с. 112]. Яна была вельмі добрага абпала ад цёмна-чырвонага да ліловага колеру і мела 3 – 4 прадольныя штампаваныя барозны. З захаду ў сцяне памяшкання была глыбокая ніша, з усходу – падобны да яе дзвярны праём (мал. 2). З поўдня і поўначы знаходзіліся вялікія аркавыя праёмы. Муроўка сцен і-скляпення гэтага памяшкання была раўнаслойнай, характэрнай для II паловы XVII стагоддзя яна ўжывалася пры падрыхтоўкі сцен пад тынкоўку [9, с. 90].



Мал. 2. Заходняя сцяна памяшкання з крыжовым скляпеннем і прабітай нішай

Прылеглыя да гэтага памяшкання астатнія памяшканні падвала былі змураваны з цэгла іншага фармата. Яны былі ўзведзены ў сярэдзіне XVIII стагоддзя. Цэгла была таўшчынёй 6 – 7,5 см, яе даўжыня вагалася ў межах 29 – 31 см і мела 3 касыя барозны пракрэсленыя пальцамі, гэта асноўны фармат цэглы, з якога збудаваны карпусы калегіума сярэдзіны XVIII стагоддзя. Муроўка сцен гэтых памяшканняў была мяшанай, скляпенняў – тычковай [9, с. 86, 90]. Гэтыя памяшканні мелі цыліндрычныя скляпенні з распалубкамі для ваконных і дзвярных праёмаў і ўяўлялі сабой самастойныя пакоі, злучаныя дзвярыма. Усходняя частка падвала была адзелена ад заходняй часткі магутнай сцяной таўшчынёй да 3 м, якая зафіксавана на абмерным часцяжы 2006 года. Назіранні за ўсходняй часткай падвала паказалі, што яна

таксама мае незвычайную канструкцыю і планіроўку. Параўнанні знойдзенай падчас яе даследаванняў цэгля і характару муроўак, з заходняй часткай падвала паказалі, што гэта частка падвала, належыць да будынка «старога калегіума». Першапачаткова гэта было вялікае Г-падобнае памяшканне з нізкім цыліндрычнымі скляпеннямі, якія маюць выступ пад сцяной калідора першага паверха. Пры гэтым таўшчыня скляпення ў тым месцы дасягае 0,6 м. Паўднёвая яго частка знесена пры будаўніцтве ў пачатку XX стагоддзя памяшкання бойлернай. Назіранні за ўсходняй часткай памяшкання падвала «старога калегіума» паказалі, што фармат цэгля яе скляпення, прадольных сценаў і вакна паўтарае цэглу памяшкання з крыжовым скляпеннем, яе таўшчыня 4,5 – 6 см. Яна таксама мела прадольныя барозны і аналагічную па структуры рошчыну муроўкі, як у памяшканні з крыжовым скляпеннем. Асноўны жа фармат цэгля большай часткі падвала, падмуркаў і першага паверха «старога калегіума» таўшчынёй 6,7 – 7,5 і даўжынёй 28 – 30 см, але з прадольнымі штампаванымі чатырма барознамі і ўвагнутымі кутамі верхняй пасцелі. Быў таксама прасочаны і стык усходняй і заходняй частцы скляпення падвала старога калегіума». Усходні тарэц гэтай часткі памяшкання быў выкананы ў тэхніцы мяшанай муроўкі з разнафарматнай цэгля – пальчаткі. Яна адрозніваецца ад цэгля скляпенняў. Верагодна, што ўсходняя частка скляпення належала да сутарэння яшчэ больш старажытнай пабудовы сярэдзіны XVII стагоддзя.

Падчас даследаванняў рэшткаў «старога калегіума» ўсяго было знойдзена каля 7 розных відаў цэгля, якія можна датаваць другой паловай XVII – першая паловай XVIII стагоддзя. Ад цэгля-пальчаткі сярэдзіны – канца XVIII стагоддзя яны адрозніваюцца памерамі, якасцю і тэхналогіяй вырабу, колькасцю і размяшчэннем барознаў. Пры гэтым цагліны другой паловы XVII – першай паловы XVIII стагоддзя былі выяўлены альбо ў саміх рэштках «старога калегіума, альбо непасрэдна каля яго. Памяшканне падвала «старога калегіума» першапачаткова не было звязана з астатняй заходняй часткай падвала і толькі ў цэнтры заходняй сцяны меліся прыкметы дзвярнага праёма. Апошні быў арыентаваны на вышэйназванае памяшканне з крыжовым скляпеннем і, магчыма, быў звязаны з ім падземным пераходам. Падчас будаўніцтва корпуса В сярэдзіны XVIII стагоддзя пераход быў знесены, дзвярны праём прыстасаваны пад новыя памяшканні. Таксама было высветлена, што патаўшчэне сцяны да 3 м утварылася ў выніку ўзвядзення побач з заходняй вонкавай сцяной «старога калегіума» новых памяшканняў сярэдзіны XVIII стагоддзя. Падвал «старога калегіума» з пачатку меў тры акны. Пазней паўднёвае вакно было перароблена ў дзвер, а ў пачатку XX стагоддзя знесена.

Ва ўсходняй сцяне асноўнага памяшкання ёсць замураваная лесвіца з першага паверха (мал. 3). Яе прыступкі – з пастаўленай на кромку малафарматнай пальчаткі. Скляпенне лесвічнага прахода цыліндрычнае, з пачатку выкладзена продольнымі шэрагамі, потым выканана ў «ёлку». У паўднёвай сцяне гэтага прахода знаходзілася неглыбокая ніша з шэрай тынкоўкай.

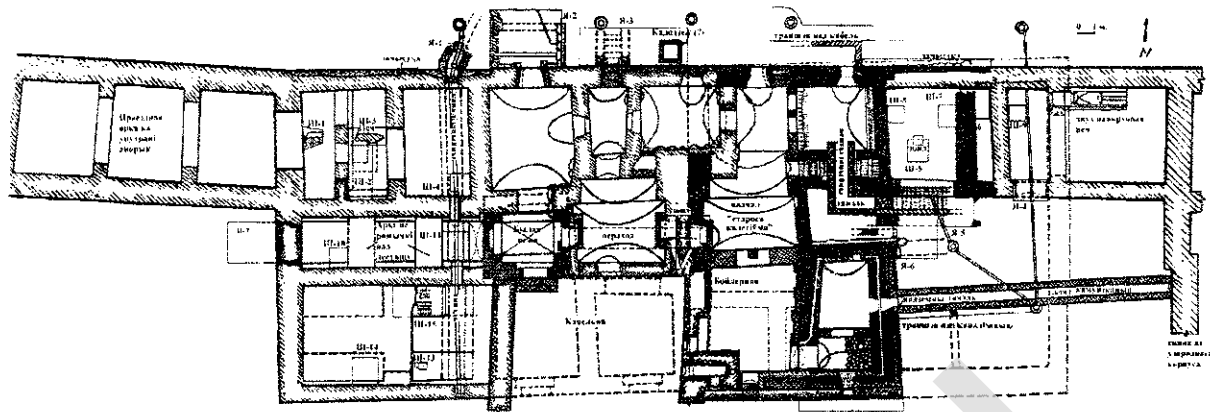


Мал. 3. Праём лесвіцы ў падвал з першага паверха

На ўсход ад бойлернай захавалася скляпеністае памяшканне з вельмі тоўстай цэгля-пальчаткі (мал. 4). Назіранні за ім паказалі, што гэтае памяшканне было ўпушчана ў існуючы контур падмуркаў у канцы XVII – пачатку XVIII стагоддзя, ужытая ў муроўцы яго прадольных сценаў і скляпенняў цэгла памерамі ад 7,5 – 8,0×15×30 – 31 см. Муроўка прадольных сценаў і скляпення тычковая (мал. 5).

У паўночнай сцяне з маленькай нішай і паўднёвай, з вакном, цэгла больш тонкая, яны выкананы ў тэхніцы мяшанай муроўкі. Абедзве сцяны, магчыма, зроблены пазней, у сярэдзіне XVIII стагоддзя, такім чынам, былі ўмацаваны і абкладзены падмуркі «старога калегіума», якія маглі дасягаць глыбіні каля 3,0 м ад сучаснай дзённай паверхні. Падмуркі сценаў «упушчанага» памяшкання знаходзяцца на глыбіні каля 3,5 м. Паміж сцянамі апошняга і першапачатковымі падмуркамі «старога калегіума» знойдзены кавалкі хвалістай дахоўкі, якая з'явілася ў канцы XVII – пачатку XVIII стагоддзя [9, с. 128]. Аб больш познім паходжанні гэтага памяшкання сведчаць і кавалкі кафлі ў засыпцы над яго скляпеннем. Цэгла памерамі

ад 7,5 – 8,0×15×30 – 31 см аналагічна цэгле дома Пятра I, збудаванага ў 1692 годзе [5, с. 478], там яна ўжыта ў муроўцы сцен падвала разам з малафармацыйнай цэглай-пальчаткай.



- існуючыя і выяўленыя мury «старага калегіума» (да сярэдзіны XVIII ст.);
- існуючыя і выяўленыя мury новага калегіума (сярэдзіны – канца XVIII ст.);
- існуючыя і выяўленыя мury кадэцкага корпуса і шпітала (XIX – XX стст.);
- розначасовыя пераробкі;
- мяркуюмыя і страчаныя мury «старага калегіума» (да сярэдзіны XVIII ст.);
- мяркуюмыя і страчаныя мury кадэцкага корпуса і шпітала (XIX – XX стст.);
- шурфы, зонды;
- мяркуюмыя і страчаныя мury новага калегіума В (сярэдзіна – канец XVIII ст.);
- трубы, бэлькі;
- калодзежы і трубы пачатку XX ст.

Мал. 4. План першага паверха корпуса В з рэшткамі муроў «старага калегіума»



Мал. 5. Тычковая муроўка ўсходняй сцяны «ўпушчанага» памяшкання

Падмуркі «старага калегіума» былі выкананы з вялікіх камянёў да 0,6 м у дыяметры. Яны знаходзіліся на рознай глыбіні. Некаторыя з іх былі пакладзены «насуха». У месцах, дзе падмуркі былі найбольш глыбокімі, для эканоміі матэрыялу былі ўсталяваны вялікія паўцыркульныя разгрузачная аркі шырынёй каля 3,0 м, але ў любым выпадку ў іх муроўцы сустракалася шмат кафлі пачатку – сярэдзіны XVII стагоддзя, яе самыя познія пласціны мелі «дывановы арнамент» [10, с. 103, 107]. Часам кафля мела сляды нагара. Гэтая кафля была выкарыстана ў якасці напаяўняльніка вапнавай рошчыны пры будаўніцтве падмуркаў. Падмуркі «старага калегіума» праразалі культурны пласт практычна да мацерыка. Падчас яго даследавання ўнутры памяшканняў сустрэты праслойкі абпаленай чырвонай гліны і кафлі сярэдзіны XVII стагоддзя. Яны былі на глыбіні каля 1,0 м ад сучаснай падлогі і не дамыкалі да падмуркаў. Гэтыя праслойкі гліны захаваліся ад печак драўляных будынкаў, якія папярэднічалі «старому калегіуму».

Ніжнія часткі сцен першага паверха «старага калегіума» таксама ўтрымоўвалі кавалкі кафлі, аналагічнай той, што сустрэта ў яго падмурках. Часткова сцены былі выкананы ў тэхніцы двухпанцёрнай (лусковай) муроўкі, больш характэрнай для будынкаў першай паловы XVII стагоддзя [9, с. 83, 86].

Сярэдзіна сцен, акрамя кафлі з чатырохбаковым і «дывановым» арнаментам [10, с. 103, 107], была забудавана невялікімі камянямі. У гэтай тэхніцы былі выкананы як унутраныя, так і знешнія сцены паўночнай частцы будынка. Гэта пацвердзіў адзін з шурфоў, які закладзены ў 2000 годзе Д.У. Дукам і С.В. Тарасавым каля паўночнага фасада той частцы будынка, дзе схаваны рэшткі «старага калегіума». Там Д.У. Дукам было знойдзена шмат плоскай паўцыркульнай дахоўкі і кафлі з рэшткамі вапнавай рошчыны сярэдзіны XVII – пачатку XVIII стагоддзя. Пласты, дзе былі выяўлены гэтыя матэрыялы, утварыліся ў сярэдзіне XVIII стагоддзя, калі знешняя паверхня муроў «старага калегіума» была разабрана да падмуркаў. Пасля гэтага падмурак і сцяна былі ўзведзены зноў. Пры гэтым іх першапачатковыя накірунак часткова зменены і сцяна набыла крывізму, якая была «схавана» з дапамогай руставаных пілястраў. Крывізна і разнароднасць структуры сцяны і выклікала неабходнасць яе дадатковага ўмацавання гліняным замком у сярэдзіне XVIII стагоддзя, пасля гэтага ён быў засыпаны перамешаным слоём. Там жа быў

знойдзены кавалак кафлі з гербам князёў Друцкіх-Сакалінскіх. Далейшыя назіранні ў памяшканні, каля якога быў выкапаны гэты шурф, паказалі, што гэты фрагмент належаў кафле адной з печаў «старага калегіума» [8, с. 3 – 4; 4, с. 60].

Даследаванні на першым паверсе корпуса В дазволілі часткова аднавіць планіроўку памяшканняў і інтэр'еры «старага калегіума». Былі прасочаны вялікія фрагменты капітальных унутраніх сценаў і часткі вонкавай паўднёвай. Ва ўсходняй частцы існуючага зараз калідора захаваліся тры вялікіх фрагмента сценаў і нават частка скляпення «старага калегіума». Паўночная сцяна калідора корпуса В захавала фрагмент з рэшткамі ўвахода ў сутарэнне «старага калегіума» – нізкага дзвярнога праёма з лучковай аркай, у яго адхоне зафіксаваны крук ад дзвярной завесы. Наступны фрагмент сцяны з боку памяшканняў корпуса В меў счасаную ў сярэдзіне XVIII стагоддзя паверхню муроўкі на глыбіню да ½ цагліны – раней на яе месцы была пята скляпення над лесвіцай у падвал. Таксама гэты фрагмент сцяны захоўваў рэшткі ўвахода ў паўночнае памяшканне, які першапачаткова меў лучковую арку, з абодвух бакоў сцяны знаходзіліся дзве нішы. На іх паверхні ацалелі рэшткі пабеленай тынкоўкі. Паміж расчасаным праёмам і нішай «старага калегіума» былі прасочаны рэшткі счасанай перагародкі ў адну цагліну. Супрацьлеглая сцяна калідора таксама мела нішу і рэшткі дзвярнога праёма. Палова нішы была перакрыта вонкавай тарцовай сцяной калідора сярэдзіны XVIII стагоддзя. Гэта сведчыла, што «стары калегіум» выходзіў за межы корпуса В. Паўднёвая паверхня гэтага фрагмента сцяны з боку памяшкання ад вышыні 1 м была счасана, магчыма да сярэдзіны XVIII стагоддзя тут была пята скляпення. Усходняя вонкавая сцяна існуючага зараз будынка ўключае ў сябе вялікі фрагмент капітальнай перагародкі з двума нізімі і глыбокімі нішамі з рэшткамі пабелкі. У паўднёвай вонкавай сцяне корпуса В захаваліся нязначныя кавалкі вонкавай сцяны «старага калегіума».

Частка сценаў «старага калегіума» была знойдзена пад бетонам падлогі пачатку – першай паловы XX стагоддзя, яны былі выкарыстаны ў якасці падмуркаў капітальных перагародак сярэдзіны XVIII стагоддзя. Сцены «старага калегіума» былі значна таўсцей за іх, каля 1 – 1,2 м. Гэта сведчыла, што яны былі зроблены на цяжар скляпеністай столі. Фрагмент апошняй быў выяўлены ў муроўцы сцяны ўсходняга тарца калідора корпуса В. Яна знаходзіцца на вышыні каля 3,8 м ад сучаснай падлогі. Муроўка скляпення ў цагліну, тычковая, на ім часткова захавалася пабеленая тынкоўка (мал. 6).

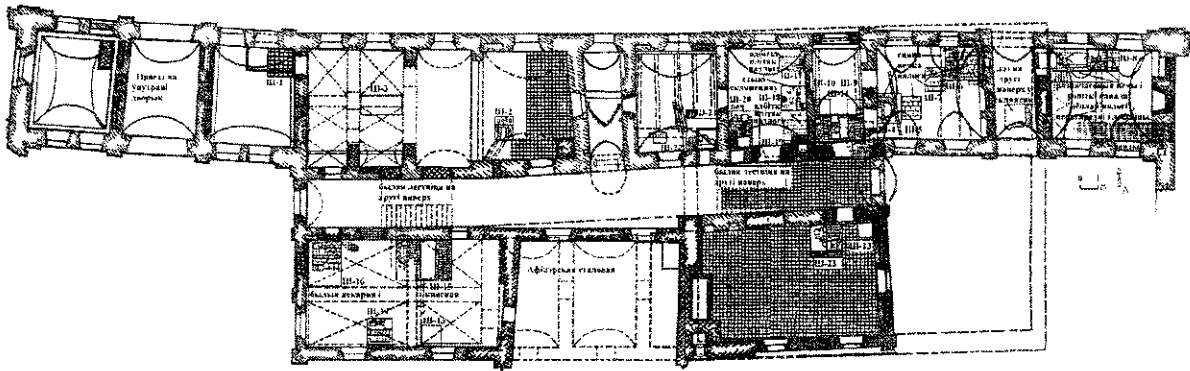


Мал. 6. Скляпенне «старага калегіума» ў муроўцы ўсходняй тарцовай сцяны калідора корпуса В

Дзякуючы рэшткам скляпення і сценаў стала магчыма аднавіць прыблізныя памеры чатырох памяшканняў «старага калегіума» (мал. 7).

Таксама былі сустрэты рэшткі падлогаў і печаў. Найлепш падлогі захаваліся ў тых памяшканнях, пад якімі не было падвала. Падлогі былі выкананы з квадратных тонкіх керамічных плітак $18,2 \times 19,2 \times 3,5$ см, якія былі пакладзены на пяшчуную падсыпку. Блізкія па фармату пліткі (мал. 8) знойдзены ў Полацку на Запалоцкім пасадзе, дзе былі датаваны XVIII стагоддзем і ў Магілёве [4, с. 97, 122].

Таксама былі сустрэты рэшткі двух печак, якія ацяплялі «стары калегіум». Падмурак печы № 1 уяўляў сабой аплыўшы бугор гліны з квадратнай пляцоўкай па сярэдзіне памерамі каля $0,8 \times 0,8$ м. На ўзроўні падэшвы, мяркуючы, па мякы рэшткаў пліткавай падлогі памеры апечка печы былі каля $1,5 \times 2,0$ м у развале было шмат кафлі другаснага ўжытку пачатку – сярэдзіны XVII стагоддзя. Большасць яе мела выявы герба Друцкіх-Сакалінскіх [4, с. 60]. Таксама знойдзены кафлі з езуіцкай сімволікай і выявамі вазы з кветкамі, падобныя тым, што вывучала Н.І. Здановіч, але кафлі з калегіума не мелі рамок [8, с. 104, 107]. Сустрэты таксама і кавалкі цэгля са штампаванымі прадольнымі барознамі. Гэты комплекс матэрыялаў дазволіў зрабіць рэканструкцыю магчымага выгляду печы № 1. Асновай для рэканструкцыі яе канструктыўных асаблівасцяў знойдзенай печы стаў малюнак печы XVII стагоддзя з выявай камбінаванай печ, але крыху іншай канструкцыі [10, с. 115].



Мал. 7. План першага паверха корпуса В з рэшткамі муроў «старага калегіума»

- існуючыя і выяўленыя муры «старага калегіума» (да сярэдзіны XVIII ст.);
- існуючыя і выяўленыя муры кадэцкага корпуса і шпіталя (XIX – XX стст.);
- мяркуемыя і страчаныя муры «старага калегіума» (да сярэдзіны XVIII ст.);
- мяркуемыя і страчаныя муры кадэцкага корпуса і шпіталя (XIX – XX стст.);
- шурфы, зонды;
- існуючыя і выяўленыя муры новага калегіума (сярэдзіны – канца XVIII ст.);
- розначасовыя пераробкі;
- мяркуемыя і страчаныя муры новага калегіума В (сярэдзіна – канец XVIII ст.);
- трубы, бэлькі;
- калодзежы і трубы пачатку XX ст.

Знойдзеная печ № 1 была вялікім збудаваннем на высокім цагляным апечку, прыкладна на вышыне каля 0,5 м ён завяршаўся шырокім цагляным выступам, аформленым у выглядзе драўлянай лавы і пакрытым шырокімі дошкамі. Далей пачынаўся ніжні ярус з топкай. Яго шырыня была каля 1 – 1,2 м і ён таксама быў цагляны. Гэты ярус падзяляўся на дзве няроўныя часткі. У меншай частцы ў паўднёвай сценцы печы было аркавае вусце скляпеністай топкі. Под топкі быў выкладзены цэглай і меў нахіл у паўднёвы бок. Гэта частка топкі магла мець канічны альбо акруглы верх сценак з умазанымі ў яе міскавымі кафлямі з блізікім да квадрату вусцем. Паўночная частка топкі была квадратнай і служыла асновай для кафянай надстаўкі. Яна таксама мела устаўкі міскавай кафлі ў сярэдніх частках сценак. Куты яе былі абвязаны цэглай. Не выключна, што гэтыя часткі печы былі абмазаны глінай, аздоблены прафіляванымі карнізамі і пабелены, такім чынам былі бачны толькі вусці міскавых кафляў. Надстаўка была квадратнай, сабранай з разнатыпнай зялёнапаліванай і тэракотавай



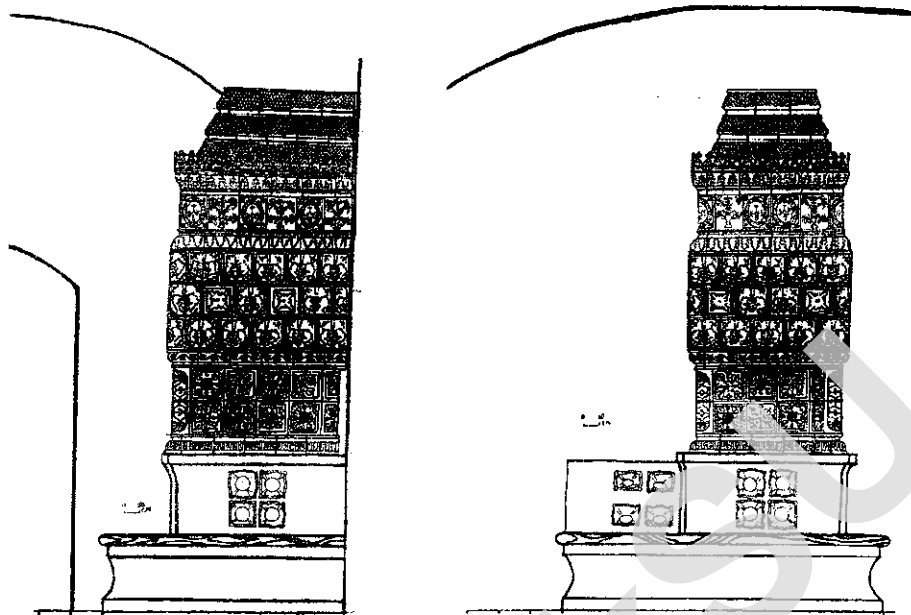
Мал. 8. Фрагмент прасеўшай пліткавай падлогі «старага калегіума» з нагарам ад пажару

кафлі. Яна мела складаную архітэктоніку. Сама печка, магчыма, была трохкамернай, каўпаковай, для яе палення ў паўднёва-заходнім куце памяшкання была зроблена невялікая пляцоўка [12, с. 23; 13, с. 62]. Дымаход з засаўкай пры гэтым знаходзіўся, верагодна, у заходняй сцяне памяшкання (мал. 9).

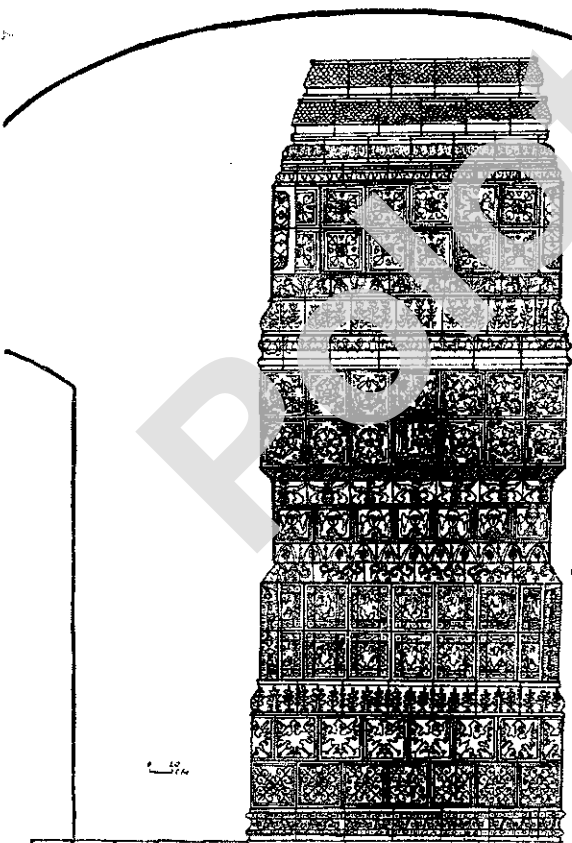
Рэшткі яшчэ адной печы (печ № 2) былі знойдзены ў паўночна-заходнім кутнім памяшканні «старага калегіума». Яны ўяўлялі сабой цагляную пляцоўку 1,5 × 1,5 м, размешчаную на цэнтральнай восі скляпення. Магчыма, яна ацяплялася з боку калідора праз пячны праём, над якім быў дымаход. Яе кафля была скінута за сценак у сумежным памяшканні сярэдзіны XVIII стагоддзя ў якасці насыпцы скляпення падвала. Падчас даследаванняў пад падлогай гэтага памяшкання была сабрана унікальная калекцыя кафлі розных тыпаў. Вырабы адносіліся да пачатку – сярэдзіны XVII стагоддзя. Некаторыя іх тыпы добра вядомы па аналагічным матэрыялам вывучаным Н.І. Здановіч [10, с. 103, 108]. Але большасць з іх былі даволі рэдкія, альбо сустракаліся ўпершыню.

Большасць кафлі зялёнапаліваная, ёсць пласціны з надрэзамі, для закладкі шчылін. Некаторыя кафлі з’яўляліся сваесаблівымі іконамі з выявамі «Нараджэння Хрыстова» і «Маленні аб Чашы», куты яе шэрагаў аздаблялі гарэльефныя выявы мужчын у ренесансных строях. Яны не маюць аналагаў. Магчыма, гэтая кафля паходзіць з печак разбуранага пасля захопу царскім войскам Полацка езуіцкага касцё-

ла, збудаванага ў 1636 годзе. Гэты касцёл меў каменныя крыпты [7, с. 4] і, верагодна, да яго можна аднесці памяшканне з крыжовым скляпеннем і ўсходня частка скляпення Г-падобнага падвала. Гэтая версія патрабуе далатковай праверкі.



Мал. 9. Рэканструкцыя магчымага выгляду ўсходняга і паўночнага фасада печы № 1

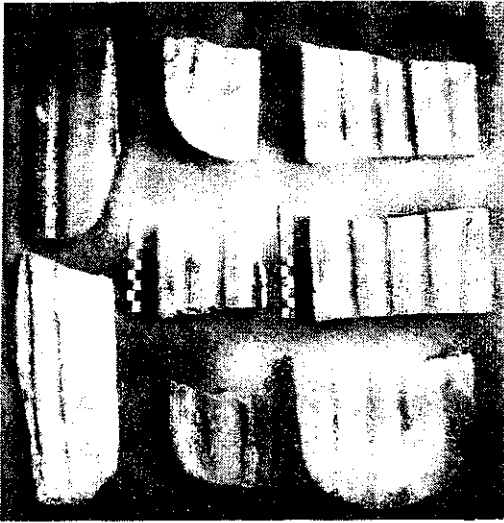


Мал. 10. Рэканструкцыя магчымага выгляду паўночнага фасада печы № 2

Сама печка ўяўляла сабой вялізарны гмах вышэй каля 3 – 3,5 м, яна была цалкам сабрана з разнатыпнай кафлі другога карыстання (мал. 10.)

З улікам разнаатыпнасці кафлі можна меркаваць, што цаглянай была ўся печка. Гэта было двухкамернае збудаванне з вялікай топкай у ніжняй камеры. Таўшчыня сценак яе скляпеністай топкі месцамі магла быць у цагліну. З улікам таго, што ў плане яна была блізкай да кватрату, надстаўка ўзведзеная з пакладзенай на рабро цэглы, мела чатыры жаравых калодзежа. Галоўны паўночны фасад быў цалкам з зялёна-паліванай і бакавыя, асабліва каля сценак – з тэракотавай. Майстрам якія яе збудавалі патравалалася сумясціць разнаатыпныя і разнафарматныя кафлі не толькі ў люстэрцы печы, але і ў межах аднаго шэрага, выходзячы толькі з іх памераў, таму печ набыла вельмі складаную і незвычайную архітэктоніку. Разам з тэракатавымі кафлямі ў бакавых фасадах месціліся і міскавыя. Яны чаргаваліся з квадратнымі пласцінамі $17,5 \times 17,5$ см. Найбольш шырокія швы паміж кафлямі таксама былі на бакавых фасадах печы, бліжэй да сцяны памяшкання. Яны маглi дасягаць шырыні 1 – 1,5 см. Прыклад іх размеркавання па люстэрку печы добра паказаны на праектным малюнку XVII стагоддзя [9, с. 148: рис. 99]. Насупраць усходняга фасада печы № 2 была прасочана пляцоўка лествіцы перад уваходам у паддашша, якая была над уваходам у падвал. Што тычыцца даху будынка, то ён быў пакрыты плоскай дахоўкай з акруглым тарцом, кавалкі якой былі сустрэты і ўнутры памяшканняў (мал. 11).

Назіранні за фасадамі корпуса В дазваляюць меркаваць, што, магчыма, дэкор першага паверха – руставаныя пілястры – быў запазычаны ў сярэдзіне XVIII стагоддзя ад будынка «старага калегіума», бо ў



Мал. 11. Фрагмент прасеўшай пліткавай падлогі «старага калегіума» з нагарам ад пажару

пабудовах калегіума сярэдзіны XVIII стагоддзя яны больш нідзе не сутракаюцца. Гэтае меркаванне патрабуе дадатковага пацверджання архіўных пошукаў і дадатковых даследаванняў памяшкання з крыжовымі скляпеннямі, асабліва яго паўднёвай сцяны, якая ўмуравана ў сценку кацельні і можа ўтрымліваць іх рэшткі.

Параўнанне выяўленых і даследаваных археалагічных рэшткаў «старага калегіума» з яго выявамі на планах першай паловы XVIII стагоддзя паказала, што, магчыма, яны адлюстроўваюць розны стан будынка да і пасля перабудовы, якая адбылася ў першай чвэрці XVIII стагоддзя, калі быў створаны другі план. Абодва малюнкi добра накладваюцца на выяўленыя падмуркі і падвалы.

Памяшканне з крыжовым скляпеннем было падмуркам наглядальнай вежы, якая была звязана з каменным калегіумам падземным пераходам. Яна прыкрывала і галоўны ўваход у будынак, які знаходзіўся ў яго заходняй сцяне. Цалкам магчыма, што гэта вежа магла быць драўлянай і атынкаванай звонку. Таксама цікава і размяшчэнне калегіума – на стыку Верхняга і Ніжняга замку з Вялікім пасадам. Такім чынам, ён разам з яўрэйскай школай утвараў

дадатковы пояс абароны. Абарончы характар «старага калегіума» тлумачыць і незвычайную таўшчыню падмурка яго паўднёвай сцяны, якая некалькі разоў перабудоўвалася і нарошчвалася. Гэтая сцяна першая прымала ўдар ворага пры аблозе комплексу. Не менш трывалымі былі скляпенні падвалаў і першага паверха, іх муроўка ў самым тонкім месцы была ў адну цагліну – каля 30 см. Гэтым жа абрончым мэтам служыла і размяшчэнне ўвахода ў падвал знутры пабудовы.

На працягу апошняй чвэрці XVII – першай паловы XVIII стагоддзя «стары калегіум» неаднаразова перабудоўваўся. Паводле выяў «старага калегіума» на прыгяданых планах Полацка прыкладна паміж 1707 і 1720 гадамі быў перанесены вонкавы ўваход у падвал з-пад галоўнага будынка ў сутарэнне вежы і дабудавана ўсходняя частка без падвала. Аб гэтым сведчаць разабраныя разгрузачныя аркі паўднёвай сцяны, «упушчанае» памяшканне канца XVII – пачатку XVIII стагоддзя каля бойернай. Таксама знойдзены рэшткі сцен, якія канструктыўна не звязаны як з рэшткамі даследаваных памяшканняў «старага калегіума», так і існуючага зараз корпуса В. Магчыма, у гэты час з'явілася першая медальённая кафля і кафля з выявамі вазы з кветкамі ў дадатковай дэкаратыўнай васьмікутнай рамцы [14, с. 47]. Гэтыя кафлі мелі аднаўступную рамку. Кавалкі кафлі з выявамі букета ў вазе былі знойдзены як у засыпцы скляпення «ўпушчанага» памяшкання падвала пад падлогай канца XVII – пачатку XVIII стагоддзя, так і ў самім памяшканні падвала. Але туды яна трапіла ў пачатку XX стагоддзя пры зносе паўднёвай частцы падвала «старага калегіума» [15, с. 24]. Можна меркаваць, што паўднёвая частка «старага калегіума» найчасцей рэканструявалася і перабудоўвалася, чым і можна патлумачыць знаходжанне тут гэтых тыпаў кафлі.

Пасля апошняй перабудовы «стары калегіум» набыў два галоўныя фасады, паўднёвы і ўсходні, перад якім была плошча і касцёл. Таксама з'явіўся ўнутрані дворык акружаны з трох бакоў драўлянымі пабудовамі. Прыблізна ў такім выглядзе «стары калегіум» праіснаваў да сярэдзіны XVIII стагоддзя, калі ён быў знішчаны вялікім пажарам.

Высновы. У выніку праведзеных натуральных даследаванняў было высветлена, што ў структуры корпуса В знаходзяцца рэшткі двух цагляных пабудов апошняй чвэрці XVII – першай паловы XVIII стагоддзя – вежы і галоўнага корпуса калегіума. Апошні неаднаразова перабудоўваўся. Гэта былі галоўныя і найбольш прадстаўнічыя пабудовы калегіума. Яны былі ўзведзены ў апошняй чвэрці XVII стагоддзя на рэштках яшчэ больш стражытных падмуркаў і сутарэнняў. Збудаванні ўзводзіліся з разнафармацыйнай цэглы ад разбураных пабудов калегіума і кацёла і дамоў мяшчан, узведзеных падчас вайны. Для яго печак ужываецца кафля пачатку – сярэдзіны XVII стагоддзя другаснага выкарыстання, частка якой можа паходзіць з драўлянага касцёла, збудаванага ў 1636 годзе. Дах будынкаў з пачатку быў пакрыты плоскай дахоўкай з круглым тарцом, пазней яна часткова замененца хвалістай дахоўкай. Сам будынак «старага калегіума» спалучаў у сябе рысы архітэктуры і планіроўкі гарадской сядзібы і абарончага ўмацавання. Выявы на планах, датаваных 1707 годам, сведчаць пра яго значныя і шматразовыя перабудовы, першая з якіх, магчыма, адбылася на мяжы XVII і XVIII стагоддзяў – час узвядзення дома Пятра I (1692 г.). Уваход у будынак знаходзіўся з захаду па сярэдзіне сцяны і быў умацаваны высокай наглядальнай трохпавярховай вежай. Яна была злучана з ім падземным пераходам.

Аздабленне фасадаў будынка было вельмі сціплым і, магчыма, элементы яго дэкору паўтораны на першым паверсе корпуса В, каб падкрэсліць пераемнасць будаўнічых традыцый і захаваць памяць аб папярэднім каменным калегіуме. У той час калегіум становіцца значным і складаным архітэктурным ансамблем, які складаўся з каменных і драўляных пабудов і пачаў аказваць істотны ўплыў на фарміраванне архітэктурнага ансамбля гарадской гандлёвай плошчы.

Як і раней, Полацкі езуіцкі калегіум чакае новых даследчыкаў. Неабходны новыя архіўныя пошукі. Здабытыя археалагічныя матэрыялы і атрыманыя вынікі даследаванняў патрабуюць далейшага, больш глыбокага вывучэння і асэнсавання.

ЛІТАРАТУРА

1. Морель, А.К. История города Полоцка и возникновение здания Полоцкого кадетского корпуса / А.К. Морель. – Вильно, 1907.
2. Викенътьевъ, С.П. Полоцкій кадетскій корпусъ (історіческой очеркъ 75-летия его существования) / С.П. Викенътьевъ. – Полоцк, 1910. – 396 с., 43 табл. КП – 5 2457 2458.
3. Глинник, В.В. Архитектурный проект. Общая пояснительная записка / В.В. Глинник, В.Д. Старостин. – Минск, 2001. – Раздел I. Объект 06-98 ОПЗ.
4. Дук, Д.У. Полацк XVI – XVIII стагоддзяў: нарысы тапаграфіі, гісторыі, гісторыі матэрыяльнай культуры і арганізацыі жыццёвай прасторы насельніцтва беларускага горада / Д.У. Дук. – Наваполацк: ПДУ, 2007. – 268 с.
5. Архітэктура Беларусі: нарысы эвалюцыі ва ўсходнеславянскім і еўрапейскім кантэксце: у 4 т. / А.І. Лакотка [і інш.]; навук рэд. А.І. Лакотка. – Мінск: Беларус. навука, 2006. – Т. 2. XV – сяр. XVIII ст. – 626 с.
6. Бель, А. Plan von Rolocko anno 1707 / А. Бель // Спадчына 4. – 1998. – С. 12 – 16.
7. Глинник, В.В. Лицензия № П-920/1 Благоустройство территории комплекса иезуитского коллегіума в г. Полоцке. Комплексные научные изыскания / В.В. Глинник. – Минск, 2004.
8. Дук, Д.У. Справаздача аб палявых археалагічных даследаваннях у г. Полацку ў 2000 г. / Д.У. Дук, С.В. Тарасаў // Архіў ін-та гіст. НАН Беларусі. – Воп. 1. – Спр. № 1880. – С. 3 – 4.
9. Трусав, О.А. Памятники монументального зодчества Белоруссии XI – XVII вв.: архитект.-археолог. анализ / О.А. Трусав. – Минск: Наука и техника, 1988. – 160 с. ил.
10. Здановіч, Н.І. Полацкая кафля XVI – XVII стст. / Н.І. Здановіч // Гіст.-археалаг. зб. – 2001. – № 12. – С. 103 – 125.
11. Трусаў, А.А. Старонкі мураванай кнігі. Мануметальная архітэктура эпохі феадалізма і капіталізма / А.А. Трусаў. – Мінск: Навука і тэхніка, 1990. – 191 с.
12. Литавар, В.В. Как построить печь, камин, баню / В.В. Литавар, Г.Л. Койданов. – Минск, 1999.
13. Dąbrowska, M. Kafle i piece kaflowe w Polsce do końca XVIII w. / M. Dąbrowska // Studia i materiały z historii kultury materialnej. – 1987. – Т. LVIII. – 270 s.
14. Заяц, Ю.А. Заслаўская кафля / пад рэд. Г. В. Штыхава. – Мінск: Навука і тэхніка, 1990. – 62 с.
15. Кукуня, О. Объект: историко-культурная ценность иезуитского коллегіума в г. Полоцке (Корп. «Б» и «В») / О. Кукуня, В. Соболев // Историко-архивные и библиограф. исслед. – Минск, 2001. – С. 1.

«БЕЛЫЯ ПЛЯМЫ» ПОЛАЦКАЙ АРХЕАЛОГІІ І ГІСТОРЫІ

канд. гіст. навук, дац. С.В. ТАРАСАЎ

(Інстытут парламентарызму і прапрадмальніцтва, Мінск)

Першыя беларускія міфы, паданні, легенды, такія, напрыклад, як «Стаўры і Гаўры» ці «Легенда пра Белаполя», канкрэтна прывязваюцца да тэрыторыі, зямлі, на якой пачалі мешкаць продкі беларусаў. Прычым вельмі істотна, што гэтая тэрыторыя, апроч таго, што яе абабеглі міфалагічныя сабакі, ці абляцелі казаньныя птахі, яшчэ была абазначана і рэкамі: Дняпром і Дзвіной як не толькі натуральнымі межамі, але і шляхамі спачатку для звар'я, а потым і для людзей [1, с. 78 – 79].

Ад міфалагічнага мінулага ў беларусаў застаўся з большага толькі пантэон язычніцкіх багоў, ды нязменнае да сённяшняга дня жыццё па няпісаных правілах земляробчага календара. Змяняюцца разам з гісторыяй афіцыйныя і дзяржаўныя святы, нават дапаўняюцца новымі святамі царкоўныя каляндары, а вось Купала, Дажынкі, Юр'я, Каляды, Радаўніца-Дзяды – застаюцца нязменнымі. І гэта быў той крок, дзякуючы якому мы не толькі адзначыліся на абжытай намі зямлі, але і вызначыліся на ёй сваёй адметнасцю і непаўторнасцю.

Бадай самым ці не істотнейшым крокам для любога народа становіцца яго палітычнае вызначэнне ў абшарах існавання сабе падобных. І ён звязаны не толькі з хрэстаматычным вылучэннем моцных, багатых канцэнтрацыяй уласнасці ў абмежаваных колах і руках. Любая палітычная структура абвешчала аб