

Н. И. Богдан
Е. П. Лисиченок

**УПРАВЛЕНИЕ ИНТЕЛЛЕКТУАЛЬНЫМ ПОТЕНЦИАЛОМ
РЕГИОНА В УСЛОВИЯХ ПЕРЕХОДА К ЭКОНОМИКЕ ЗНАНИЙ**

Новополоцк
ПГУ
2014

УДК 332.14.024:001.89(035.3)

ББК 65.291.551-21

У66

Рекомендовано к изданию советом учреждения образования
«Полоцкий государственный университет» в качестве монографии

Рецензенты:

доктор экономических наук, профессор
Белорусский государственный экономический университет Е. Ф. КИРЕЕВА;
доктор технических наук, доцент
заведующий кафедрой технологии и оборудования
машиностроительного производства
УО «Полоцкий государственный университет» Н. Н. ПОПОК

Богдан, Н.И.

У66 Управление интеллектуальным потенциалом региона в условиях перехода к экономике знаний / **Н.И. Богдан, Е.П. Лисиченок.** – Новополоцк : ПГУ, 2014. – 188 с.

ISBN 978-985-531-452-4.

В монографии предложены теоретические аспекты категории «интеллектуальный потенциал региона», обоснована его роль в условиях перехода к экономике знаний; представлена методика оценки уровня и эффективности использования интеллектуального потенциала региона и возможности ее использования для регионов Республики Беларусь. Рекомендованы направления совершенствования инструментов региональной политики в экономике знаний.

Для научных работников, лиц, принимающих решения в области регионального развития, аспирантов, магистрантов, студентов.

УДК 332.14.024:001.89(043.3)

ББК 65.291.551-21

ISBN 978-985-531-452-4

© Н.И. Богдан, Е.П. Лисиченок, 2014

© УО «Полоцкий государственный университет», 2014

ОГЛАВЛЕНИЕ

| | |
|--|-----|
| Введение | 4 |
| Глава 1. Интеллектуальный потенциал региона в условиях перехода к экономике знаний | 7 |
| 1.1. Роль знаний в экономическом развитии региона и государства | 7 |
| 1.2. Сущность и эволюция категории «интеллектуальный потенциал региона»..... | 17 |
| 1.3. Структура и классификация интеллектуального потенциала региона..... | 34 |
| 1.4. Роль интеллектуального потенциала в повышении конкурентоспособности региона | 44 |
| Глава 2. Методические основы оценки уровня интеллектуального потенциала региона и эффективности его использования | 53 |
| 2.1. Методика оценки уровня интеллектуального потенциала региона и эффективности его использования | 53 |
| 2.2. Оценка интеллектуального потенциала региона (на примере Витебской области)..... | 64 |
| 2.3. Оценка эффективности использования интеллектуального потенциала региона | 81 |
| 2.4. Анализ системы управления интеллектуальным потенциалом региона (на примере Витебской области) | 88 |
| Глава 3. Совершенствование инструментов региональной политики в экономике знаний | 97 |
| 3.1. Совершенствование организационного обеспечения управления формированием и развитием интеллектуального потенциала региона..... | 97 |
| 3.2. Новейшие направления региональной инновационной политики в экономике знаний (на примере регионов Европы)..... | 107 |
| Заключение | 132 |
| Список использованных источников | 138 |
| Приложения | 151 |

Глава 3. СОВЕРШЕНСТВОВАНИЕ ИНСТРУМЕНТОВ РЕГИОНАЛЬНОЙ ПОЛИТИКИ В ЭКОНОМИКЕ ЗНАНИЙ

3.1 Совершенствование организационного обеспечения управления формированием и развитием интеллектуального потенциала региона

Необходимость совершенствования существующей организационной структуры управления регионом обусловлена следующими причинами:

1. Необходимостью выполнения функций, которые являются обязательными для региональных органов власти в условиях перехода к экономике знаний;

2. Необходимостью обеспечения согласованных усилий местных органов власти и управления в направлении достижения общих целей укрепления конкурентоспособности региона и улучшения социально-экономического положения населения посредством эффективного формирования, развития и использования его стратегических ресурсов (прежде всего интеллектуального потенциала);

3. Необходимостью обеспечения процессов управления разработкой и реализацией региональных стратегий и программ.

Анализ существующей структуры управления регионом в части формирования и развития его интеллектуального потенциала показал, что в наибольшей степени на уровне региона представлены функции управления человеческой и инновационной составляющими, тогда как функции по управлению репутационной составляющей интеллектуального потенциала практически не реализуются. Кроме того, управление различными составляющими интеллектуального потенциала осуществляется разрозненно отдельными структурными подразделениями облисполкома и другими региональными организациями (региональный центр маркетинга, Коммунальное научно-консалтинговое унитарное предприятие «Витебский центр региональных исследований и разработок», центр научно-технической и деловой информации). Изменения, происходящие во внешней среде, требуют расширения функций, выполняемых местными органами власти и управления (дополнительно необходимо осуществлять функции по стратегическому управлению, маркетингу региона, управлению интеллектуальной собственностью и информационными технологиями), и создания гибкой структуры по управлению развитием региона.

Основываясь на вышесказанном, можно утверждать, что для выполнения задач по управлению интеллектуальным потенциалом региона и создания структуры, которая соответствовала бы происходящим в мире процессам, на наш взгляд, дополнительно требуются *специалисты из разных областей знаний*.

- *Специалисты в области стратегического менеджмента региона.* Привлечение специалистов в сфере стратегического менеджмента к управлению регионом позволит осуществлять управление его стратегическим развитием: разрабатывать стратегию развития Витебской области, инструменты реализации стратегии, стратегические и целевые программы, определять направления реализации стратегии и оценивать её эффективность.

- *Специалисты в области управления интеллектуальной собственностью.* Отсутствие организованных отношений на рынке интеллектуального продукта, с одной стороны, приводит к оттоку его за пределы области, с другой – закрытость процесса передачи прав и недооценка стоимости объектов интеллектуальной собственности сдерживает поступление их на рынок. Поэтому регион должен быть обеспечен специалистами в области управления интеллектуальной собственностью в соответствии со своими потребностями, такими как: прием на баланс у владельца интеллектуальной собственности; передача в доверительное управление; продажа; оценка и экспертиза инвестиционных проектов на базе объектов интеллектуальной собственности; стратегического планирования и управления капиталом хозяйствующих субъектов (мониторинг учета и движения интеллектуального капитала), охрана и защита интеллектуальной собственности.

- *Специалисты по маркетингу и PR-региона.* Необходимы для выработки стратегии в отношении расширения возможностей по продвижению и сбыту на внутренних и внешних рынках товаров (работ, услуг) предприятий, организаций и учреждений региона (в том числе научных), используя сформировавшийся имидж региона; для осуществления в регионе маркетинга рабочей силы (персонала) и рабочих мест, знаний и образования, интеллектуальных продуктов и услуг, технического и программного обеспечения и т.п. В целом важность специалистов по маркетингу обусловлена необходимостью осуществления маркетинга регионов Республики Беларусь, в частности маркетинга их интеллектуального потенциала, с целью повышения конкурентоспособности регионов.

- *Специалисты по информационным технологиям.* Специалисты в области информационных технологий необходимы для разработки информационного и технического обеспечения системы управления интеллекту-

альным потенциалом региона, что позволит повысить качество принимаемых управленческих решений.

Разработка и реализация программ экономического развития и в частности программы формирования и развития интеллектуального потенциала региона требует формирования систем и институтов, которые смогут обеспечивать управление развитием в течение длительного времени.

Существенное значение имеет создание организации содействия экономическому развитию. Смысл её деятельности состоит в координации усилий людей и организаций, вовлечённых в процесс развития экономики региона.

Мировая практика располагает большим числом примеров создания и функционирования организаций такого типа. Так, в Великобритании действуют агентства регионального развития (АРР). Деятельность восьми из них охватывает следующие регионы: Северо-Восточный, Северо-Западный, Йоркшир и Хамбер, Запад центральных графств Англии, Восток центральных графств Англии, Восточный, Юго-западный и Юго-Восточный. Ещё одно агентство (девятое) было сформировано в столичном регионе. Это произошло в 2000 г., т.е. несколько позже, чем были сформированы остальные восемь АРР, после того как начала свою работу Администрация большого Лондона – новый единый орган управления для 32 районов города и лондонского Сити [171, с.86]. Во Франции в регионах созданы различные специализированные структуры, например, Ассоциация научно-технического развития провинции Пиккарди, Технологическое агентство провинции Пуату, Ассоциация трансфера технологий провинции Лорэн; в Нидерландах функционируют региональные инновационные центры; в земле Баден-Вюртемберг (Германия) работает Фонд Штайнбса, или Организация развития экономики земли Баден-Вюртемберг.

Опыт создания организаций содействия региональному развитию есть и в Польше, где к концу 1994 г. сформировалась развитая сеть агентств регионального развития, охватывающая всю территорию Польши (к середине 1996 г. их было уже более 60). Подобные агентства создавались, как правило, по инициативе региональных и местных администраций и преследовали цель сохранения старых и создания новых рабочих мест, реструктуризации местной экономики, более полного использования местных ресурсов. Их деятельность поддерживается за счёт финансирования из разных источников (из бюджетов всех уровней, средств частного сектора). В регионах с наиболее серьёзными социально-экономическими проблемами государственная помощь агентствам регионального развития может до-

стигать 40 % от общего объёма финансирования [171, с.190].

Известны три основных типа организаций содействия развитию [85, с.238–239]:

- организации при органах управления, то есть входящие в структуру последних, или отдельные организации с определёнными полномочиями при местных органах управления;
- частные ассоциации содействия развитию, финансируемые местными/региональными фирмами и имеющие разрешение на свою деятельность от местных органов власти. Обычно они являются структурным образованием ассоциаций/союзов производителей, потребителей и подобных обществ, торгово-промышленных палат или создаются при них как отдельные организации;
- корпорации по развитию местного сообщества. Они действуют как самостоятельные организации, которые координируют деятельность по реализации проектов самостоятельно или совместно с местными органами и осуществляют управление проектом.

Следует отметить, что в мировой практике представлены различные варианты функционирования и финансирования региональных организаций содействия развитию.

На наш взгляд, можно выделить следующие принципы формирования структуры организации содействия развитию местного сообщества в условиях Республики Беларусь:

1. Структура должна соответствовать тому перечню функций, которые она должна выполнять (в условиях перехода к экономике нового типа);
2. Организация должна соответствовать социально-экономической ситуации в регионе и исходить из ограниченных возможностей местного бюджета в финансировании её деятельности;
3. Организация должна иметь соответствующие полномочия, т.е. законное право действовать от имени местных органов управления, союзов, фирм и других организаций региона и соответствующие ресурсы: кадровые, финансовые, технические, информационные;
4. Являясь «гибкой» структурой, организация должна эффективно функционировать в системе, где большинство структур не являются гибкими.

Проведём оценку затрат, связанных с созданием организации содействия региональному развитию, основанную на различных вариантах создания такой структуры. Во-первых, затраты на приобретение помещения

или его получение в аренду. При наличии свободных площадей на объектах государственной собственности помещение может быть предоставлено государственной организации на приемлемых условиях, тогда как для частной ассоциации и совместной организации данные затраты будут значительно выше. То же можно сказать и о приобретении мебели. Следующей важной статьёй расходов является приобретение оргтехники и средств связи. Эти расходы необходимы для любой организации, затраты по данному направлению значительны, так как практически каждое рабочее место должно быть оснащено. Таким образом на этапе создания организации содействия региональному развитию наименьшие затраты будут связаны с созданием организации при органах управления (такие же условия возможны и для организаций, действующих совместно с органами власти и управления). При функционировании организации возникает необходимость также и в текущих затратах (затратах на заработную плату, комплектующие изделия и канцелярские принадлежности, коммунальные платежи, поиск и сбор информации и др.). Так или иначе, создание и функционирование организации содействия региональному развитию потребует значительного объёма средств (особенно единовременных). В настоящее время органы власти и управления Витебской области не в состоянии выделить денежные средства для такой структуры. Поэтому её целесообразно создать на кооперативных началах, объединив финансы, технику, профессионалов, информационные возможности всех заинтересованных организаций. Необходимо привлечь в качестве участников владельцев наиболее значительных в регионе банков данных (центр научно-технической и деловой информации), опыта проведения экономических исследований (Коммунальное научно-консалтинговое унитарное предприятие «Витебский центр региональных исследований и разработок»), и организации, представляющие базовые узлы крупнейших электронных сетей передачи данных общего пользования (Витебский филиал РУП «Белтелеком»).

Учредителями организации содействия региональному развитию могут стать:

1. Региональные органы власти;
2. Коммерческие организации (коммерческие банки, организации (предприятия));
3. Некоммерческие организации (научные учреждения, вузы, общественные объединения).

Участие региональных органов власти необходимо, поскольку они:

1. Формируют законодательную основу для функционирования

Организации содействия регионального развития;

2. Имеют доступ к базам данных различных организаций (статистических, аналитических, финансовых) и могут предоставить его создаваемой Организации;

3. Обладают уникальным опытом и знаниями, которые необходимы при создании и организации работы новой структуры.

Роль коммерческих организаций заключается в том, что они:

1. Являясь самыми крупными инвесторами, смогут профинансировать создание Организации содействия региональному развитию;

2. Обладают богатой материальной базой и новейшими техническими средствами, без которых невозможно функционирование Организации.

Вузы и научные организации, принимая участие в создании организации содействия региональному развитию, позволят:

1. Обеспечить Организацию квалифицированными специалистами в области управления персоналом, интеллектуальной собственностью, маркетинга, инновационного менеджмента, имеющими хорошую теоретическую подготовку;

2. Пополнить материально-техническую базу и предоставить неиспользованный научно-технический потенциал для работы Организации;

3. Пополнить научную и информационную базу Организации за счёт имеющихся в их распоряжении информационных и других ресурсов.

Участие общественных объединений в работе Организации целесообразно, поскольку они имеют опыт общественной деятельности, налаживания обратных связей с населением, неформального общения.

Такой состав учредителей позволит быстро сформировать информационную, методическую и материально-техническую базу создаваемой Организации, подобрать квалифицированный персонал.

Наиболее представлены в мировой практике агентства регионального развития. В связи с этим предлагаемая нами структура может носить статус *Агентства стратегического развития Витебской области*, являться самостоятельной организацией, действующей совместно с местными органами власти и управления. Необходимость активизации внимания на стратегическом развитии территории, обусловлена, как нам представляется, тем, что управление регионом в современных условиях становится стратегическим и основывается на использовании важнейших стратегических ресурсов, важнейшим из которых в условиях перехода к постиндустриальному обществу является интеллектуальный потенциал.

Модель Агентства стратегического развития Витебской области представлена на рисунке 3.1.

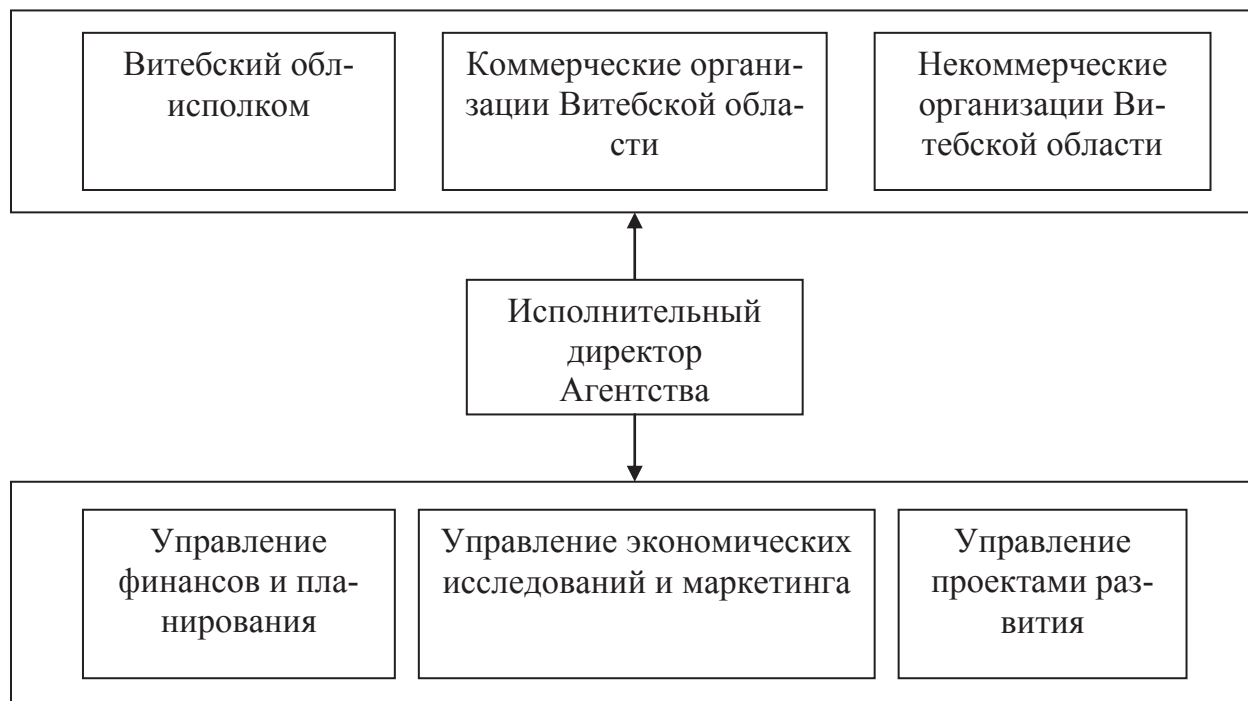


Рисунок 3.1 – Модель Агентства стратегического развития Витебской области

Источник: собственная разработка

Свои отношения с пользователями услуг Агентство строит на платной основе. Пользователями услуг организации станут: республиканские органы власти и управления; органы местного управления и самоуправления (прежде всего областной, городские и районные исполнительные комитеты); хозяйствующие субъекты; инвесторы, в том числе иностранные.

При этом результат его деятельности способствует увеличению валового регионального продукта и качества жизни населения в силу следующих факторов:

✚ Результатом управленческой деятельности выступает информация в виде конкретных управленческих решений. Качество данных решений определяет эффективность функционирования конкретных предприятий, организаций и учреждений, расположенных на территории региона, а следовательно, и эффективность экономической деятельности самого региона (т.е. уровень валового регионального продукта). Также можно отметить и социальные последствия данных решений, которые будут способствовать удовлетворению потребностей жителей регионов;

✚ Управленческая команда, опираясь на свои знания, навыки и опыт, выбирая правильную стратегию, формирует благоприятный имидж и репутацию как внутри региона, так и за его пределами, укрепляя тем самым спрос на товары и услуги, производимые в регионе и увеличивая валовой региональный продукт, а соответственно улучшая социально-экономическое положение в регионе;

✚ Издержки, связанные с деятельностью управленческих команд можно отнести к транзакционным издержкам, которые дают положительный внешний экономический и социальный эффект, способствующий росту доходов хозяйствующих субъектов и соответственно росту валового регионального продукта и улучшению социальной ситуации в регионе;

✚ Управленческая деятельность команды, как отмечалось, требует значительных затрат. Однако эта деятельность может сократить аналогичные издержки на других предприятиях, организациях, учреждениях региона, но при этом позволит получить лучшие социальные и экономические результаты им, и региону в целом.

Оценку эффективности работы данной Организации можно проводить с помощью **метода анкетирования**, который позволяет выявить новые потребности клиентов, их пожелания и претензии. Пример анкеты представлен ниже:

Анкета

потребителя услуг Агентства стратегического развития Витебской области

Отдел экономических исследований и маркетинга Агентства стратегического развития Витебской области проводит анкетирование своих клиентов с целью определения качества предоставляемых услуг, выявления направлений улучшения работы Агентства для более полного удовлетворения потребностей пользователей. Просим наших клиентов принять участие в анкетировании и высказать своё мнение по следующему кругу вопросов:

1. Просим указать, в который раз Вы обращаетесь к услугам Агентства.

2. Использовали ли Вы в своей деятельности результаты работы, выполненной для Вас сотрудниками Агентства?

3. Укажите, какого рода услуги Вы получили от Агентства: а) проведение экономических исследований; б) проведение маркетинговых мероприятий; в) составление программ; г) составление прогнозов; д) кон-

сультационная помощь; е) другое _____.

4. Считаете ли Вы, что работа для Вас была выполнена на высоком уровне?

5. Укажите критерии, которыми должна обладать выполняемая для Вас работа (точность, своевременность, полнота и др.).

6. Укажите, какие дополнительные виды услуг Вы хотели бы получить.

7. Укажите, что в выполненной для Вас работе, оказанной услуге было необязательным или лишним.

8. Что Вы хотели бы изменить в форме общения с сотрудниками Агентства?

9. Услугами каких других организаций Вы пользуетесь в своей работе?

10. Укажите критерии работы Агентства, которые Вас останавливают или ограничивают при обращении в организацию?

11. Укажите, пожалуйста, что бы Вы изменили в работе Агентства?

12. Ваши общие впечатления о работе с Агентством.

По результатам анкетирования можно оценить эффективность работы Агентства и определить возможные пути совершенствования его работы, что позволит более полно удовлетворять потребности своих клиентов.

Наиболее важным направлением работы данной организации на сегодняшний день является формирование и развитие интеллектуального потенциала региона, который является важнейшим стратегическим ресурсом каждого хозяйствующего субъекта и территории в целом. Заказчиком данного проекта должны стать территориальные органы власти и управления (областные, районные, городские). Следует разработать соответствующую программу, которая позволит предусмотреть основные направления решения проблем формирования и развития интеллектуального потенциала Витебской области.

Программно-целевой метод широко используется в прогнозировании и планировании развития регионов Республики Беларусь и других стран. Выделяются два укрупнённых типа самостоятельных региональных программ: проблемные и комплексные. На наш взгляд, уровень и тенденции формирования интеллектуального потенциала Витебской области могут быть определены проблемной региональной программой. Нами были предложены методические рекомендации по разработке программы формирования и развития интеллектуального потенциала региона. При этом

могут быть выделены следующие этапы разработки программы (таблица 3.1):

Таблица 3.1

Этапы разработки программы формирования и развития интеллектуального потенциала региона

| <i>№ п/п и содержание</i> | <i>Цель</i> | <i>Результат</i> |
|---|--|--|
| 1. Оценка современного состояния интеллектуального потенциала региона | Диагностика текущего состояния интеллектуального потенциала региона | Слабые и сильные стороны интеллектуального потенциала региона |
| 2. Определение целей и задач управления интеллектуальным потенциалом региона | Установление основных ориентиров развития региона | Сформулированные цели и задачи управления интеллектуальным потенциалом региона |
| 3. Определение мероприятий по сохранению и наращиванию интеллектуального потенциала региона | Улучшение состояния интеллектуального потенциала региона | Совокупность мероприятий, способных позитивно повлиять на состояние интеллектуального потенциала региона |
| 4. Выявление ресурсов, необходимых для реализации программы и источников их поступления | Оценка затрат на реализацию программы и определение источников их финансирования | Состав и структура затрат на реализацию программы в разрезе источников их финансирования |
| 5. Определение возможных результатов реализации программы | Оценка эффективности реализации программы | Прогнозируемые результаты реализации программы в регионе |

Источник: разработана автором

Принципами разработки программ экономического развития являются: системность, комплексность, адекватность, эффективность.

При разработке программы формирования и развития интеллектуального потенциала Витебской области необходимо обеспечивать:

- учёт долгосрочных тенденций социально-экономического развития;
- гибкость и адаптивность программы в соответствии с динамично изменяющейся экономической системой региона;
- конкретизацию поставленных целей, задач, мероприятий, намеченных в программе;
- финансово-экономическое обоснование предлагаемых вариантов и выбор оптимального на основе комплексной оценки;
- мониторинг, анализ и оценку выполненных мероприятий и полученных результатов;

- эффективность интеллектуального развития региона на основе учёта социально-экономических приоритетов и интересов;
- реструктуризацию экономики региона на базе использования его интеллектуальных ресурсов;
- максимальное использование всех элементов интеллектуального потенциала региона;
- активизацию роли региональных органов власти в развитии инновационной инфраструктуры и других элементов интеллектуального потенциала региона.

Методологические рекомендации по разработке программы формирования и развития интеллектуального потенциала региона представлены в **приложении 13**:

Представленные нами методологические рекомендации по разработке программы формирования и развития интеллектуального потенциала Витебской области позволяют создать исходную базу для разработки и осуществления мероприятий, направленных на формирование, развитие и эффективное использование интеллектуального потенциала региона. Основные усилия, как нам представляется, следует затратить на то, что, чтобы повысить эффективность проводимых мероприятий и в целом эффективность использования интеллектуального потенциала. Задача региональных и республиканских органов управления состоит в том, чтобы создать условия хозяйствующим субъектам и населению для наращивания их интеллектуального потенциала и использования его на благо региона.

3.2 Новейшие направления региональной инновационной политики в экономике знаний (на примере регионов Европы)

В современных условиях значимость инноваций как решающего ресурса конкурентоспособности становится очевидной. Будущий экономический рост и занятость существенно зависят от результатов технологического прогресса, разработки новых продуктов и услуг, инновационных моделей бизнеса. Инновации становятся средством роста производительности труда и добавленной стоимости.

Инновационный процесс связан, с одной стороны, с производством новых знаний, с другой – с производством рынков для товаров и услуг. В силу этого инновационный процесс это бизнес – процесс, связанный с использованием коммерческих возможностей. Большинство политических механизмов инновационной политики реализуется на уровне государств и

ЗАКЛЮЧЕНИЕ

Можно выделить четыре направления исследования, позволяющие проследить эволюцию категории «интеллектуальный потенциал региона»: исследования в экономической теории, теории менеджмента, региональной экономике и социологии. В истории экономической мысли это неоклассические теории роста, институционализм, теория человеческого капитала, эволюционный подход, новые теории роста, экономика знаний и национальное богатство; в теории менеджмента это ресурсная теория, менеджмент знаний, обучающаяся организация и организационное обучение, интеллектуальная организация и интеллектуальный капитал. В региональной экономике это теория пространственных преимуществ или теория размещения; закономерности агломерации, концентрации и комбинации производства; теория полюсов роста, теория комбинации факторов производства Й. Шумпетера, рассмотренная Р. Доманским применительно к региональному развитию, и концепция устойчивого регионального развития. В социологии это закон интеллектуальной эволюции человечества О. Конта; символический интеракционизм Дж. Г. Мида; теория социального действия М. Вебера и теории модернизации. Это позволило изучить взаимосвязи категории «интеллектуальный потенциал» с другими категориями экономики, основанной на знаниях, такими как: интеллектуальные ресурсы, человеческий капитал, интеллектуальная собственность, нематериальные активы, интеллектуальный капитал, а также разработать определение «интеллектуального потенциала региона» как социально-экономической категории с учётом особенностей формирования на региональном уровне. Интеллектуальный потенциал региона – это совокупность накопленных регионом ресурсов нематериального характера (как реально используемых, так и скрытых), представленных компонентами, способными включаться в региональные хозяйственные процессы, а также оказывать на них опосредованное влияние через науку, инновации и систему сложившихся в регионе общественных отношений и тем самым содействовать интенсификации его социально-экономического развития.

В результате выделения критериев классификации интеллектуального потенциала региона сформированы классификационные признаки, в соответствии с которыми предложена классификация интеллектуального потенциала региона. Так, по роли в региональных производственно-хозяйственных процессах отдельных его компонентов интеллектуальный потенциал по делится на основной, непосредственно участвующий в про-

изводственных процессах (знания, навыки, квалификация работников региона, патенты) и обеспечивающий, непосредственно не участвующий в производственных процессах (инновационная инфраструктура, социальные отношения и связи и т.п.). По принадлежности интеллектуальный потенциал региона может быть неотчуждаемым (знания, навыки, творческие способности работников, имидж, социальные связи и отношения) и отчуждаемым (патенты, лицензии, ноу-хау и т.д.). По характеру носителя можно выделить человеческий потенциал (знания, навыки, творческие способности), репутационный потенциал (имидж, репутация региона), инновационный потенциал (научно-технический потенциал, инновационная инфраструктура, объекты интеллектуальной собственности), социальный потенциал (общественные связи и отношения внутри региона). Выделены основные составляющие интеллектуального потенциала региона: человеческая, инновационная, репутационная и социальная.

Необходимость разработки подходов к управлению интеллектуальным потенциалом региона вызвана такими общемировыми тенденциями как процессы глобализации и процессы перехода наиболее развитых стран к экономике, основанной на знаниях. По мнению большинства отечественных и зарубежных авторов, исследующих конкурентоспособность региона и факторы, её определяющие, данные вопросы приобретают особо важное значение в условиях перехода к экономике знаний. При этом наибольшее влияние на конкурентоспособность региона, по мнению авторов, оказывают нематериальные факторы (человеческий капитал, наличие исследовательских центров, развитая инфраструктура и т.п.).

Интеллектуальный потенциал региона влияет на его конкурентоспособность через создание в регионе условий для трансформации образовательных научных структур разных уровней в знания, а затем в технологии. Этот процесс переработки данных и информации в интеллектуальный продукт составляет основу роста в экономике знаний. Поэтому следует осуществлять мониторинг интеллектуального потенциала региона, что помогает формировать стратегию роста региона в постоянно меняющейся внешней среде.

Существуют различные методы и методические подходы, которые могут быть использованы для оценки уровня интеллектуального потенциала региона: метод многомерного сравнительного анализа, методы подсчёта очков, методика комплексной оценки в виде площади многоугольника, методический подход построения комплексного показателя, применяемый в международной практике при расчёте индекса человеческого развития

(индекса развития человеческого потенциала). При анализе уровня интеллектуального потенциала Витебской области нами были рекомендованы к использованию методика комплексной оценки в виде площади многоугольника и метод многомерного сравнительного анализа. Для этого была разработана система показателей, основанная на имеющейся в регионах статистической и аналитической базе, а также самостоятельно проводимых исследованиях. Также были предложены показатели оценки эффективности использования интеллектуального потенциала региона.

По результатам расчётов выявлено, что Витебская область занимает 4 место по уровню её интеллектуального потенциала. В разрезе составляющих позиции Витебской области выглядят следующим образом: более сильные позиции Витебская область занимает по уровню социальной составляющей, средние – по уровню человеческой, репутационной и инновационной составляющих.

Таким образом, Витебская область обладает значительным социальным потенциалом, что можно считать положительным фактором. Репутация Витебской области у населения Республики Беларусь не вполне благоприятная, что определяется сравнительно невысоким уровнем занятости населения и доходов, неблагоприятными климатическими условиями в регионе. Поэтому основная работа в регионе должна быть направлена на продвижение сильных сторон Витебской области, таких как, например, значительный социальный потенциал региона и на формирование благоприятной репутации путём осуществления маркетинга региона. Инновационная составляющая интеллектуального потенциала Витебской области несколько слабее по отдельным параметрам в сравнении с другими регионами Беларуси, основными причинами этого можно считать низкий уровень развития инновационной инфраструктуры в регионе и недостаточно высокий объём финансирования науки. Комплексный показатель, характеризующий уровень интеллектуального потенциала регионов Республики Беларусь, рассчитанный с учётом экспертного подхода к определению веса каждой его составляющей, свидетельствует о том, что существует значительная дифференциация по регионам Беларуси и отрыв от столичного региона. Многоугольник, построенный для Витебской области, показал, что уровень её интеллектуального потенциала – ниже среднего, а следовательно, необходимо определять пути его наращивания.

Что касается эффективности использования интеллектуального потенциала, Витебская область недостаточно эффективно использует все составляющие своего интеллектуального потенциала.

По всем параметрам наименее проблемной является социальная составляющая интеллектуального потенциала Витебской области. Негативным фактором можно считать ухудшение позиций по уровню человеческой составляющей, который ранее был одним из самых высоких по Республике Беларусь. Данная составляющая, как известно, считается определяющей в структуре интеллектуального потенциала региона. Ослабление человеческой составляющей может быть связано с недостаточно высокой эффективностью ее использования. При этом в Витебской области не наблюдалось активного наращивания других составляющих интеллектуального потенциала за счёт человеческой, что свидетельствует о недостаточном применении системного подхода к управлению объектом.

Управление формированием и развитием интеллектуального потенциала региона осуществляется республиканскими и региональными органами и структурами. В формировании и развитии интеллектуального потенциала региона принимают непосредственное участие научные организации, учебные заведения, предприятия, организации, общественные объединения и население региона.

В ходе анализа системы управления интеллектуальным потенциалом Витебской области выявлены определённые проблемы её построения, такие как отсутствие единого подхода к управлению объектом, негибкость структуры управления, её неспособность приспосабливаться к изменениям, происходящим во внешней среде и в стратегии развития региона, расплытие ответственности, нарушение системного подхода в управлении, отсутствие реализации некоторых функций (стратегическое управление, управление интеллектуальной собственностью, маркетинг региона), что в совокупности обуславливает необходимость совершенствования существующей структуры управления регионом.

Необходимость совершенствования существующей организационной структуры управления регионом обусловлена необходимостью выполнения функций, которые являются обязательными для региональных органов власти в условиях перехода к экономике знаний; обеспечения согласованных усилий местных органов власти и управления в направлении достижения общих целей укрепления конкурентоспособности региона и улучшения социально-экономического положения населения посредством эффективного формирования, развития и использования его стратегических ресурсов (прежде всего интеллектуального потенциала), а также необходимостью обеспечения процессов управления разработкой и реализацией региональных стратегий и программ.

Для выполнения задач по управлению интеллектуальным потенциалом региона и создания структуры, которая соответствовала бы происходящим в мире процессам, дополнительно требуются специалисты в области стратегического менеджмента региона, управления интеллектуальной собственностью, маркетинга и PR-региона, информационных технологий.

Существенное значение имеет создание организации содействия экономическому развитию. Известны три основных ее типа: организации при органах управления; частные ассоциации содействия развитию; корпорации по развитию местного сообщества.

Нами выделены основные принципы формирования структуры организации содействия развитию местного сообщества в условиях Республики Беларусь. Учредителями организации содействия региональному развитию могут стать: региональные органы власти; коммерческие организации (коммерческие банки, предприятия); некоммерческие организации (научные учреждения, вузы, общественные объединения). Предложенная структура может носить статус Агентства стратегического развития Витебской области, являться самостоятельной организацией, действующей совместно с местными органами власти и управления.

Наиболее важным направлением работы данной организации на сегодняшний день является формирование и развитие интеллектуального потенциала региона, который является важнейшим стратегическим ресурсом каждого хозяйствующего субъекта и территории в целом.

В современных условиях значимость инноваций как решающего ресурса конкурентоспособности становится очевидной.

«Взаимная обучающая платформа знаний» является характерным примером, как взаимообучение может привести к совершенствованию инновационной политики в рамках европейских регионов. Она имеет три важнейших направления: региональное прогнозирование; региональный бенчмаркинг; формирование региональных стратегий развития.

Региональное прогнозирование имеет целью использование системы научных и технологических прогнозов применительно к региональному уровню.

Бенчмаркинг выступает как эффективная методика, которая позволяет обеспечить практическое обучение посредством сопоставления измерителей/показателей, характеризующих политику, или результаты деятельности отдельных секторов экономики, промышленности, сферы услуг, отдельных продуктов, механизмов политики. Развитие методики бенчмаркинга позволит объединить три направления: оценку, организацию регио-

нальных систем и эффективность инновационной политики.

Анализ европейского феномена региональных точек инновационного роста, показал, что все успешные регионы имели цепочку ценностей (value chain) или комплекс компонент (характеристик), отмеченных в 3 главе монографии. Эти ингредиенты сформировали минимум условий для успешности региона.

Формирование точек регионального инновационного роста в европейских странах опиралось на стратегическое планирование, развитые институты регионального управления, стимулирование программ реструктуризации со стороны государства, четкое видение перспектив роста и социальную поддержку изменений от всех заинтересованных сторон.

В современных условиях в Беларуси сложились определенные предпосылки для формирования точек инновационного роста в регионах (инновационная инфраструктура, стимулирование предпринимательства, программа развития малых городов). Знание опыта развитых стран Европы по преодолению сложностей трансформации поможет местным властям в создании и развитии региональных инновационных систем.

СПИСОК ИСПОЛЬЗОВАННЫХ ИСТОЧНИКОВ

1. Argyris, C. Double Loop Learning in Organizations / C. Argyris // Harvard Business Review. – 1977. – September-October.
2. Becker, G. Investment in Human Capital: A Theoretical Analysis / G. Becker // Journal of Political Economy. – 1962. – Vol. 70, Supplement.
3. Becker, G. The Human Capital: A Theoretical and Empirical Analysis with Special Reference to Education / G. Becker. – New York: Columbia University Press, 1964.
4. Becker, G., Murphy, K., Tamura, R. Economic growth, human capital and population growth / G. Becker, K. Murphy, R. Tamura // Journal of Political Economy. – 1990. – Vol. 98.
5. Bourdieu, P. Esquisse d'une theorie de la pratique, precede de trois etudes d'ethnologie kabyle / P. Bourdieu. – Geneve: Droz, 1972.
6. Bourdieu, P. Outline of a theory of practice / P. Bourdieu. – Cambridge: Cambridge University Press, 1977.
7. Bourdieu, P. The forms of capital / P. Bourdieu. – New York: Greenwood Press, 1986.
8. Bourdieu, P. Homo academicus / P. Bourdieu. – Stanford: Stanford University Press, 1988.
9. Bourdieu, P. Raisons pratiques. Sur la theorie de l'action / P. Bourdieu. – Paris: Editions du Seuil, 1994.
10. Coleman, J. Social Capital in the Creation of Human Capital / J. Coleman // American Journal of Sociology. – 1988. – Vol. 94 Supplement.
11. Coleman, J. Foundations of Social Theory / J. Coleman. – Cambridge, Mass.: Belknap Press of Harvard University Press, 1990.
12. Deutcher, E., Kochendorfer-Lucius, G. Towards the Global Knowledge and Information / E. Deutcher, G. Kochendorfer-Lucius // Development & Cooperation. – 1999. – № 4.
13. Dixon, J., Hamilton, K. Expanding the Measuring of Wealth / J. Dixon, K. Hamilton // World Bank. Finance & Development. – 1996. – December.
14. Druker, P. From capitalism to knowledge society in the Knowledge Economy. – Woburn MA: Butterworth, 1998. – 215 с.
15. Edvinsson, L., Malone, M. Intellectual capital: realizing your company's true value by finding its hidden brainpower / L. Edvinsson, M. Malone. – New York: Harper Collins Publishers Inc., 1997.

16. Fernandez, R., Castilia E. Social Capital in Employee Referral Networks. In *Social Capital: Theory and Research* / R. Fernandez, E. Castilia; Ed. by Nan Lin, Karen Cook, and Ronald S. Burt. – New York: ALDINE DE GRUYTER, 2001.
17. Friedman, M. *The essence of Friedman* / M. Friedman – Hoover institution Press, 1987.
18. Fukuyama, F. *Trust: The Social Virtues and the Creation of Prosperity* / F. Fukuyama. – New York: The Free Press, 1995.
19. Grannovetter, M. *The Strength of Weak Ties* / M. Grannovetter // *American Journal of Sociology*. – 1973. – No. 78. pp. 1360 – 1380.
20. Granovetter, M. *Economic Action and Social Structure: The Problem of Embedeness* / M. Grannovetter // *American Sociological Review*. – 1985. – Vol. 91.
21. Hollanders, H. *European Regional Innovation Scoreboard (2006 RIS)* / H. Hollanders. – Maastricht Economic and social Research and training centre on Innovation and technology, 2006.
22. *Key Figures 2005. Towards a European Research Area. Science. Technology and Innovation.* – European Commission. Directorate-General for Research. – 2005.
23. Lucas, R.E. *On the Mechanics of Economic Development* / R.E. Lucas // *Journal of Monetary Economics*. – 1988. – Vol. 22. – No 2.
24. Mincer, J. *Investment in Human Capital and Personal Income Distribution* / J. Mincer // *Journal of Political Economy* – 1958.
25. Mincer, J. *On-the-Job Training: Costs, Return and some Implication* / J. Mincer // *Journal of Political Economy*. – 1962. – 70 (supplement).
26. Mincer, J. *Human Capital, Technology, and the Wage Structure: What do Time Series Show?* / J. Mincer – Cambridge: National Bureau of Economic Research, MA, January 1991.
27. Mincer, J. *Education and Unemployment* / J. Mincer. – Cambridge: National Bureau of Economic Research, MA, September 1991.
28. Mincer, J. *The Production of Human Capital and Lifecycle of Earnings: Variations on a Theme* / J. Mincer. – Cambridge: National Bureau of Economic Research, Aug. 1994.
29. Mincer, J. *Changes in Wage Inequality. 1970–1990* / J. Mincer – Cambridge: National Bureau of Economic Research, MA, November 1996.
30. *Mutual learning platform and Regions of knowledge//CORDIS focus* – 2006,-September.-p 13

31. Narayan, D. and Pritchett, L. Cents and Sociability: Household Income and Social Capital in Rural Tanzania, *Economic Development and Cultural Change* / D. Narayan, L. Pritchett. – Washington: World Bank, 1998.
32. Nelson, R., Winter, S.G. An Evolutionary Theory of Economic Change / R. Nelson, S.G. Winter. – Cambridge, Mass.: Harvard University Press, 1982.
33. Neo-industrial organizing: renewal by action and knowledge formation in project intensive economy. – London: Routledge, 1999. – 320 p.
34. Nonaka, I., Takeuchi H. The Knowledge-Creating Company: How Japanese Companies Create the Dynamics of Innovation / I. Nonaka, H. Takeuchi – New York: Oxford University Press, 1995.
35. Putnam, R. Making Democracy Work / R. Putnam. – Princeton: Princeton University Press, 1993.
36. Putnam, R. Bowling Alone: The Collapse and Revival of American Community / R. Putnam – New York: Simon Schuster, 2000.
37. Quinn, J.B. Intellect Enterprise / J.B. Quinn – L.: A Knowledge and Service Based Paradigm for Industry, 1992.
38. Region for economic change / Ed. by J. Richardson – Brussels, 12–13 June 2006, – 28 p.
39. Romer, P. Increasing returns and long-run growth / P. Romer // *Journal of Political Economy*. – 1986. – Vol. 94.
40. Romer, P. Human Capital and growth: theory and evidence / P. Romer – Cambridge: National Bureau of Economic Research, MA, November 1989.
41. Romer, P. Endogenous technical change / P. Romer // *Journal of Political Economy*. – 1990. – Vol. 98.
42. Romer, P. Idea gaps and object gaps in economic development / P. Romer // *Journal of Monetary Economics*. – 1993. – 32.
43. Science, Technology and Industry / Scoreboard of Indicators. – OECD, 1997. – 300 p.
44. Schultz, T. Capital formation by Education / T. Schultz // *Journal of Political Economy*. – 1960. – Vol. 68.
45. Schultz, T. Reflections on Investment in Man / T. Schultz // *Journal of Political Economy*, Supplement. – 1962. – October.
46. Schultz, T. Investment in Human Capital / T. Schultz. – New York: The Free Press, 1971.
47. Senge, P. The Fifth Discipline: The Art and Practice of the Learn-

ing Organization / P. Senge – Doubleday, 1990.

48. Solow, R. A contribution to the theory of economic growth / R. Solow // Quarterly Journal of Economics. – 1956. – Vol. 70.

49. Solow, R. Perspectives on growth theory / R. Solow // Journal of Economic Perspectives. – 1994. – Vol. 8.

50. Stuart, T.A. Intellectual Capital: The New Wealth of Organizations / T.A. Stuart. – London, 1997.

51. Sveiby, K. E., Lloyd, T. Managing Know how / K. E. Sveiby, T. Lloyd – London: Bloomsbury, 1987.

52. Sveiby, K.E. The New Organizational Wealth – Managing and measuring Knowledge-Based Assets / K. E. Sveiby. – San-Francisco, 1997.

53. Teece D.J. Capturing value from knowledge assets: The new economy market for know-how and intangible assets // California Management Review. – 1998. – Vol. 40. – № 3, Spring. – P.55-77.

54. The knowledge based economy. – OESD/CD (1996) 102. – 123 p.

55. The pursuit of knowledge and economic prowess // Euroabstract. – 2005. – October. – Vol. 45-3. – p.6-9

56. Wigg, K. Management Foundations: How People and Organizations Create, Represent and Use Knowledge / K. Wigg – Arlington: Schema Press, TX, USA, 1993.

57. Азрилиян А.Н. Большой экономический словарь / А.Н. Азрилиян [и др.]; под ред. А.Н. Азрилияна. – М.: Институт новой экономики, 1999. – 1248 с.

58. Авдокушин Е.Ф. Некоторые особенности функционирования предпринимательской модели «новой экономики» / Е.Ф. Авдокушин // Белорусский экономический журнал. – 2006. – №4. – С. 4–11.

59. Аширова, Г.Т. Современные проблемы оценки человеческого капитала / Г.Т. Аширова // Вопросы статистики. – 2003. – №3. – С. 26–31.

60. Базылева, М.Н. Интеллектуальный капитал как экономическая категория / М.Н. Базылева // Экономика и управление. – 2009. – №2. – С. 19–27.

61. Байнев, В.Ф. Экономика и управление регионом: учебное пособие / В.Ф. Байнев, С.А. Пелих, А.М. Радевич; под общ. ред. С.А. Пелиха. – Мн.: Академия управления при Президенте Республики Беларусь, 2006. – 255 с.

62. Беларусь и страны Евросоюза: [стат. сб.] / Национальный ста-

статистический комитет Республики Беларусь; редкол.: В.И. Зиновский [и др.]. – Минск, 2012 – 132 с.

63. Беларусь и страны СНГ: [стат. сб.] / Национальный статистический комитет Республики Беларусь; редкол.: В.И. Зиновский [и др.]. – Минск, 2012 – 181 с.

64. Беляцкий, Н.П. Интеллектуальная техника менеджмента: учеб. пособие / Н.П. Беляцкий. – Мн.: Новое знание, 2001. – 320 с.

65. Бендиков, М.А., Джамай, Е.А. Интеллектуальный капитал развивающейся фирмы: проблемы идентификации и измерения / М.А. Бендиков, Е.А. Джамай // Менеджмент в России и за рубежом. – 2001. – №4. – С. 3–24.

66. Богачёва, Г.Н., Денисов, Б.А. О многообразной трактовке категории «капитал» / Г.Н. Богачёва, Б.А. Денисов // Теория менеджмента. – 2000. – №1. – С. 13–24.

67. Богдан, Н.И. Региональная инновационная политика / Н.И. Богдан. – Новополоцк: Полоцкий государственный университет, 2000. – 358 с.

68. Богдан, Н.И. Проблемы региональной инновационной политики: опыт европейских стран и специфика Беларуси // Белорусский экономический журнал. – 2006, – №1. – С. 52–61.

69. Богдан, Н.И. Инвестиции в знания: мировые тенденции и проблемы Беларуси / Н.И. Богдан // Белорусский экономический журнал. – 2007. – №3. – С. 75–86.

70. Богдан, Н.И. Измерение инноваций: проблемы сравнительной оценки: монография / Н.И. Богдан, Н.С. Бокун, Н.Н. Бондаренко, Н.Э. Пеккарская – Минск: Мисанта, 2011. — 264 с.

71. Боровик, Л.С. Конкурентоспособность рабочей силы: методология анализа / Л.С. Боровик // Белорусский экономический журнал. – 2002. – №4. – С. 57–67.

72. Бородина, Е. Человеческий капитал как основной источник экономического роста / Е. Бородина // Экономика Украины. – 2003. – №7. – С. 48–63.

73. Брукинг, Э. Интеллектуальный капитал / Энни Брукинг. – СПб: Питер, 2001. – 288 с.

74. Букович, У., Уильямс, Р. Управление знаниями: руководство к действию / У. Букович, Р. Уильямс – М.: ИНФРА-М, 2002. – XVI. – 504 с.

75. Бутов, В.И. Основы региональной экономики / В.И. Бутов, В.Г. Игнатов, Н.П. Кетова; под ред. В.И. Бутова. – М.; Ростов н/Д: Кн. Дом Ун-т;

Изд. Центр Март, 2000. – 409 с.

76. Василенко, И.А. Современный имидж российских регионов: проблемы формирования / И.А. Василенко // Журнальный клуб Интелрос «Мир и политика». – 2012. – №12. [Электронный ресурс]. – Режим доступа: <http://www.intelros.ru>. – Дата доступа: 23.07.2013.

77. Вашко, И.М. Разработка программ развития инновационного предпринимательства как средства реализации инновационной стратегии / И.М. Вашко // Проблемы управления. – 2003. – №1 (6). – С. 68–74.

78. Вертинская, Т.С. Формирование механизма финансового регулирования территориального развития в Республике Беларусь / Т. С. Вертинская [и др.]: под ред. Т.С. Вертинской. – Мн.: Право и экономика, 2006. – 206 с.

79. Веряскина, В. Динамика развития человеческого потенциала и приоритеты высшего образования / В. Веряскина // Высшее образование в России. – 2005. – №2. – С.29–37.

80. Внешняя торговля Республики Беларусь. Стат.сб. / Национальный статистический комитет Республики Беларусь; редкол.: И.С. Кангро [и др.]. – Минск, 2012 – 401 с.

81. Воробьёв, Л.А. Менеджмент предприятия / Л.А. Воробьёв – Мн.: институт аграрной экономики Национальной академии наук Беларуси, 2003. – 444 с.

82. Гаврилов, А. Региональная экономика и управление / А. Гаврилов – М.: ЮНИТИ-ДАНА, 2002. – 239 с.

83. Гапоненко, А.Л. Интеллектуальный капитал – стратегический потенциал организации / А.Л. Гапоненко А.Л. – М.: Изд. Дом «Социальные отношения», 2003. – 184 с.

84. Гапоненко, А. Л. Экономика, основанная на знаниях: учеб. пособие / под общ. ред. А. Л. Гапоненко – М.: РАГС, 2006. – 270 с.

85. Гладышев, А.Г. Развитие местного сообщества: теория, методология, практика / А.Г. Гладышев – М.: «Граница», 1999. – 384 с.

86. Гожеляк, Г., Яловецкий, Б. Конкурентоспособность регионов / Г. Гожеляк, Б. Яловецкий // Белорусский экономический журнал. – 2001. – №1 – С. 84–95.

87. Гойло, В. Интеллектуальный капитал / В. Гойло // Мировая экономика и международные отношения. – 1998. – №11 – С. 68–77.

88. Грейбил, М. М. Социальный и человеческий капитал как факторы благосостояния и развития: дис. на соискание учёной степени кандидата экономических наук: 08.00.05 / М.М. Грейбил. – М., 2003. – 144 с.

89. Гусар, С.А. Категория «интеллектуальный потенциал регионального предпринимательства» / С.А. Гусар // Российское предпринимательство. – 2012. – № 23 (221). – С. 178–182.
90. Давыденко, Л.Н. Ценность человеческого капитала в науке / Л.Н. Давыденко // Мир технологий. – 2002. – №2. – С. 31–33.
91. Давыденко, Е. Л. Показатели измерения и особенности развития инновационной экономики / Е. Л. Давыденко // Труды факультета международных отношений: науч. сб. Вып. 2. – Минск: БГУ, 2011. – С. 73–79.
92. Евтухович, А. Конкурентоспособность и стратегии развития польских регионов в условиях европейской интеграции / А. Евтухович // Белорусский экономический журнал. – 2002. – №3. – С.100–107.
93. Журавлев, В.А. Интеллектуальный потенциал креативного общества – элементы и характеристика / В.А. Журавлев // Креативная экономика. – 2009. – № 8 (32). – С. 3–14.
94. Зеленков, А., Ротман, Д., Херпфер, Х. Качество жизни белоруса / А. Зеленков, Д. Ротман, Х. Херпфер // Беларуская думка. – 2004. – №3. – С. 31–40.
95. Зуев, А., Мясникова, Л. Интеллектуальный капитал / А. Зуев, Л. Мясникова // Ресурсы, Информация, Снабжение, Конкуренция. – 2002. – №4 – С. 4–13.
96. Иванов, Н. Человеческий капитал и глобализация / Н. Иванов // Мировая экономика и международные отношения. – 2004. – №9 – С.19–31
97. Иванцов, В.А. Интеллектуальный потенциал, факторы его использования: автореферат на соискание учёной степени кандидата экономических наук: 08.00.01 / В.А. Иванцов; Казанский государственный финансово-экономический институт. – Казань, 2003. – 23 с.
98. Иноземцев, В. Цели и структура корпорации как основы ее конкурентоспособности / В. Иноземцев // Проблемы теории и практики управления. – 2001. – № 3. – С.63–68.
99. История экономических учений / Под общ. ред. Ф.В. Боровика, М.В. Научителя, И.М. Лемешевского. – Мн.: Выш. шк., 1984. – 351 с.
100. История экономических учений / учеб. пособие / Г.А. Шмарловская [и др.]; под общ. ред. Г.А. Шмарловской. – Мн.: ООО «Новое знание», 2006. – 339 с.
101. История экономических учений / учеб. пособие под ред. В. Автономова, О. Ананьина, Н. Макашевой – М.: ИНФРА-М, 2000. – 784 с.
102. Кабушкин, Н.И. Основы менеджмента / Н.И. Кабушкин – Мн.:

Новое знание, 2009. – 336 с.

103. Кадомцева, В.А. Интеллектуальный потенциал в системе факторов экономического роста в странах ЕС: автореф. дис. на соискание учёной степени канд. экон. наук: 08.00.14 / В.А. Кадомцева; МГУ им. Ломоносова – М., 2007. – 26 с.

104. Кендюхов, А. Сущность и содержание организационно-экономического механизма управления интеллектуальным капиталом предприятия / А. Кендюхов // Экономика Украины – 2004. – №2. – С. 33–41.

105. Кендюхов, А. Гносеология интеллектуального капитала / А. Кендюхов // Экономика Украины. – 2003. – №4 (апрель). – С. 28–34.

106. Клаус, Д. ЭКК. Знание как новая парадигма управления / Д. ЭКК. Клаус // Проблемы теории и практики управления. – 1998. – №2 – С. 68–73.

107. Климов, С.М. Интеллектуальные ресурсы организации / С.М. Климов – СПб.: ИВЭСЭП, «Знание», 2000. – 168 с.

108. Климов, С.М. Интеллектуальные ресурсы общества / С.М. Климов – СПб.: ИВЭСЭП, Знание. 2002. – 199 с.

109. Ковалёв, М., Шашко, А. Развитие инновационного потенциала регионов Республики Беларусь / М. Ковалёв, А. Шашко // Вестник Ассоциации белорусских банков. – 2004. – №38–39 – С. 24–33.

110. Ковылин, Д.М. Управление знаниями организации: от знаний к интеллектуальному капиталу / Д.М. Ковылин // Российское предпринимательство. – 2011. – № 3 Вып. 1 (179). – С.89–96.

111. Корякина, Е.Н. Управление развитием интеллектуального потенциала в холдинговых компаниях: автореф. дис. на соискание учёной степени канд. экон. наук: 08.00.05 / Е.Н. Корякина; Российская академия государственной службы при Президенте Российской Федерации – М., 2006. – 22 с.

112. Коседовский, В. Конкурентоспособность регионов в условиях системной трансформации / Войцех Коседовский // Белорусский экономический журнал – 2004. – №1. – С. 99–107.

113. Красноженова, Г.Ф. Высшая школа России (проблемы сохранения интеллектуального потенциала) / Г.Ф. Красноженова – М.: Мысль, 1998. – 258 с.

114. Крюков, Л.М. Формирование национального инновационного механизма / Л.М. Крюков // Белорусская экономика: анализ, прогноз, регулирование. – 2004. – №8 – С. 3–12.

115. Кудашов, В.И. Научно-технические нововведения: Организационно-экономический механизм управления в условиях перехода к рынку / В.И. Кудашов – Мн.: Университетское, 1993. – 232 с.
116. Лабоцкий, В.В. Управление знаниями: технологии, методы и средства представления, извлечения и измерения знаний / В.В. Лабоцкий – Мн.: БГЭУ, 2006. – 327 с.
117. Лисичёнок, С.И., Чернявский, Ю.А. Возможности применения ИРЧП для сравнительного анализа регионального развития [Электронный ресурс] / С.И. Лисиченко, Ю.А. Чернявский. – Режим доступа: <http://it.tut.by/331413>. – Дата доступа: 22.07.2013.
118. Лукичёва, Л.И. Внутрифирменное управление интеллектуальными активами / Л.И. Лукичёва, Д.Н. Егорычев – М.: ООО «Омега-Л», 2004. – 192 с.
119. Мальгина, И.В. Малое инновационное предпринимательство: инфраструктура поддержки / И.В. Мальгина // Белорусская экономика: анализ, прогноз, регулирование. – 2004. – №8 – С. 33–36.
120. Марчук, С. Стратегічна орієнтація суспільства – Рух на випередження / С. Марчук // Стратегічна панорама. – 1999. – №4. – С. 12–15.
121. Мельников, О.Н. Методические подходы к экономической оценке интеллектуально-креативного потенциала современной организации / О.Н. Мельников // Российское предпринимательство. – 2003. – № 4 (40). – С.105–111.
122. Мильнер, Б.З. Управление знаниями / Б.З. Мильнер – М.: ИНФРА-М, 2003. – 178 с.
123. Мильнер, Б.З. Теория организации / Б.З. Мильнер – М.: ИНФРА-М, 2004. – 648 с.
124. Мурашко, В.В. Організаційно-економічне регулювання використання та розвитку інтелектуального потенціалу: автореф. дис. на здобуття наукового ступеня канд. екон. наук: 08.09.01 / В.В. Мурашко; Донецькі національні університет Міністерства освіти і науки України – Донецьк, 2006. – 20 с.
125. Мясникович, М.В. Роль науки Беларуси в инновационной деятельности / М.В. Мясникович // Проблемы управления. – 2004. – №1 (10). – С. 3–11.
126. Мясникович, М.В. К вопросу устойчивого развития Республики Беларусь / М.В. Мясникович // Наука и инновации. – 2004. – №9 (19). – С. 9–17.
127. Мясникович, М.В. Интеллектуальный капитал – важнейшая

составляющая национальной безопасности Республики Беларусь / М.В. Мясникович // Проблемы управления. – 2006. – №4 (21). – С. 20–22.

128. Наука и инновационная деятельность в Республике Беларусь: стат. сб. / Национальный статистический комитет; редкол.: В.А. Богуш [и др.]. – Мн.: Национальный статистический комитет РБ, 2012. – 157 с.

129. Недилько, Л.М., Жарникова, Н.М., Шашкова, Г.В. Инновационные фонды в Беларуси: формирование и использование / Л.М. Недилько, Н.М. Жарникова, Г.В. Шашкова // Белорусская экономика: анализ, прогноз, регулирование. – 2004. – №8 – С. 24–32.

130. Нестеров, Л., Аширова, Г. Национальное богатство и человеческий капитал / Л. Нестеров, Г. Аширова // Вопросы экономики. – 2002. – №5 – С. 102–110.

131. Нехорошева, Л.Н. Государственно-частное партнерство как инструмент развития инновационной и венчурной деятельности / Л.Н. Нехорошева // Проблемы управления – 2011. – №2 – С. 53–63.

132. Никитенко, П.Г. Ноосферная экономика как интеллектуальный императив устойчивого социально-экономического развития Беларуси / П.Г. Никитенко // Финансы, учет, аудит. – 2001. – № 1. – С.3–5

133. Никитина, И.А. Человеческий капитал / И.А. Никитина – СПб.: СПбГИЭА, 1997. – 352 с.

134. Об инновационной деятельности в Республике Беларусь в 2007 году / Министерство статистики и анализа Республики Беларусь. – Минск, Минстат РБ, 2008. – 108 с.

135. О выполнении научных исследований и разработок в 2007 году / Министерство статистики и анализа Республики Беларусь. – Минск, Минстат РБ, 2008. – 113 с.

136. Петренко, Д.В. Интеллектуальный потенциал как резерв повышения эффективности деятельности предприятия / Д.В. Петренко // Экономика и управление. – 2012. – №2 – с.123-127.

137. Полоник, С.С., Александрович, Я.М., Богданович, А.В. Проблемы и перспективы социально-экономического развития Республики Беларусь / С.С. Полоник, Я.М. Александрович, А.В. Богданович // Белорусский экономический журнал – 2006. – №1. – С. 4–21.

138. Погодина, Т.В. Экономический анализ и оценка инновационной активности и конкурентоспособности регионов приволжского федерального округа / Т.В. Погодина // Экономический анализ: теория и практика – 2004. – №5. – С. 16–22.

139. Прикладная социология: учеб. пособие / Ю.С. Колесников [и

др.]; под ред. Ю.С. Колесникова – Ростов-на-Дону: «Феникс», 2001. – 320 с.

140. Проблемы региональной экономики Республики Беларусь в условиях глобализации и регионализации мирохозяйственных связей / П.Т. Никитенко [и др.]; под ред. П.Г. Никитенко, Т.С. Вертинской – Мн.: ИООО «Право и экономика», 2004. – 127 с.

141. Разрешая парадокс // Эксперт. – 2000. – № 40. – С.76–77

142. Регионы Республики Беларусь 2011. Стат. сб. в 2-х томах. Том 1 / Национальный статистический комитет; редкол. В.И. Зиновский [и др.]. – Мн.: Национальный статистический комитет РБ, 2012. – 702 с.

143. Региональные проблемы переходной экономики: вопросы теории и практики / под ред. В.Т. Алиева. – М.: ЗАО «Издательство «Экономика», 2002. – 646 с.

144. Региональная экономика: Учебник / В.И. Видяпин [и др.]; под ред. В.И. Видяпина, М.В. Степанова. – М.: ИНФРА – М, 2002. – 685 с.

145. Региональная экономика и управление: учеб. пособие / Е. Г. Коваленко [и др.]; под ред. Е.Г. Коваленко. – СПб.: Питер, 2008. – 288 с.

146. Региональная экономика: учеб. пособие / Т.Г. Морозова [и др.]; под ред. Т.Г. Морозовой. – М.: Банки и биржи, ЮНИТИ, 1995. – 303 с.

147. Регулирование территориального развития в условиях рыночной экономики / Б.М. Штульберг [и др.]; под ред. Б.М. Штульберг, В.В. Котилко, А.О. Польшев, Е.Н. Литвинская – М.: Наука, 1993. – 127 с.

148. Роос, И. Интеллектуальный капитал: Вы можете управлять тем, что можете измерить / И. Роос // Маркетинг. –1998. – №5. – С. 75–79.

149. Русак, И.Н. Методика оценки конкурентоспособности белорусских регионов / И.Н. Русак // Экономика и управление . – 2011. – №4. – С. 104–108.

150. Рюли, Э. Управление ресурсами как фактор стратегического успеха / Э. Рюли // Проблемы теории и практики управления – 1995. – №6. – С. 15–19.

151. Сенге, Питер М. Пятая дисциплина / Питер М. Сенге – М. ИНФРА – М, 2001. – 511 с.

152. Слонимская, М.А. Малое предпринимательство в стратегиях регионального развития / М.А. Слонимская // Белорусский экономический журнал. – 2004. – №3. – С. 67–75.

153. Слонимский, А.А., Линчевская, О.С. Трансфер технологий: государственное регулирование и роль малых предприятий. / А.А. Слонимский // Белорусский экономический журнал. – 2003. – №4. – С. 76–86.

154. Смолбоун, Д., Слонимский, А.А., Лицкевич, О.С., Матрунич, А.А., Вельтер, Ф. Технологические инновации в сфере малого предпринимательства Беларуси. По материалам эмпирического исследования / Д. Смолбоун, А.А. Слонимский, О.С. Лицкевич, А.А. Матрунич, Ф. Вельтер // Белорусский экономический журнал. – 2002. – №4. – С. 84–91.

155. Соколова, Г.Н. Социологический мониторинг экономического реформирования в Республике Беларусь / Г.Н. Соколова // Белорусский экономический журнал. – 2004. – №1. – С. 85–94.

156. Соколова, Г., Ермаков, В. Человеческий капитал: хорошие ли мы капиталисты? / Г. Соколова, В. Ермаков // Беларуская думка. – 2003. – №10. – С. 44–52.

157. Социально-экономические проблемы и перспективы развития организаций и регионов Беларуси в условиях Европейской интеграции: сб. науч. ст. международной научно-практической конференции / ВГТУ; гл. ред. Пятов В.В. – Витебск, 2007. – 294 с.

158. Социология: Курс лекций: учеб. пособие / Ю.Г. Волков [и др.]; под ред. Ю.Г. Волкова. – Ростов-н/Д: Феникс, 1999. – 511 с.

159. Социология. Наука об обществе: учеб. пособие / В.П. Андрущенко, Н.И. Горлач [и др.]; под ред. В.П. Андрущенко, Н.И. Горлача. – Харьков: Институт востоковедения и международных отношений. Харьковский колледжум. Кафедра истории, философии и политических наук, 1996. – 688 с.

160. Социология: учебник для вузов / В.Н. Лавриненко [и др.]; под ред. В.Н. Лавриненко. – М.: ЮНИТИ-ДАНА, 2000. – 407 с.

161. Социология: учеб. пособие для студентов вузов / А.Н. Елсуков [и др.]; под ред. А.Н. Елсукова. – Мн.: ТетраСистемс, 2000. – 542 с.

162. Статистический ежегодник Республики Беларусь 2011: стат. сб. / Национальный статистический комитет; редкол.: В.И. Зиновский [и др.]. – Мн.: Национальный статистический комитет РБ, 2012. – 715 с.

163. Стоунхаус, Дж. Управление организационным знанием / Дж. Стоунхауз // Менеджмент – 1999. – №1. – С. 14–26.

164. Стрельникова, Л.В. Социальный капитал: типология зарубежных подходов / Л.В. Стрельникова // Общественные науки и современность. – 2003. – №2. – С. 33–41.

165. Тарасова, Н.П., Кручина, Е.Б. и др. Оценка вклада базовых показателей в динамику комплексного показателя человеческого потенциала при формировании механизмов устойчивого развития экономических систем / Н.П. Тарасова, Е.Б. Кручина // Менеджмент в России и за рубежом.

– 2006. – №2. – С. 17–28.

166. Теория системного менеджмента: Учебник / Под общей редакцией В.Г. Янчевского, Р.С. Седегова, В.Н. Кривцова, - Мн.: Академия управления при Президенте Республики Беларусь, 2001. – 391 с.

167. Точицкая, И.Э. Показатели конкурентоспособности регионов / И.Э. Точицкая // Белорусский экономический журнал. – 2003. – №3. – С. 60–70.

168. Труд и занятость в Республике Беларусь: стат. сб. / Национальный статистический комитет; редкол.: Е.И. Кухаревич [и др.]. – Мн., Национальный статистический комитет Республики Беларусь, 2012. – 278 с.

169. Трудовые схватки // Эксперт. – 2000. – №40. – С.82–84

170. Фатеев, В.С. Менеджмент и региональная политика за рубежом / В.С. Фатеев под ред. М.В. Никитенко. – Мн.: Навука: тэхніка, 1994. – 213 с.

171. Фатеев, В.С. Региональная политика: теория и практика / В.С. Фатеев. – Мн.: ЕГУ, 2004. – 480 с.

172. Фетисов, Г.Г., Орешин, В.П. Региональная экономика и управление: Учебник / Г.Г. Фетисов, В.П. Орешин – М.: ИНФРА-М, 2006. – 416 с.

173. Хатулева, О.В. Проблемы признания в бухгалтерском учёте интеллектуальных активов организации / О.В. Хатулева // Проблемы бухгалтерского учёта и отчётности в Республике Беларусь. – 2005. – №8. – С. 34–37.

174. Ходжссон, Дж. Социально-экономические последствия прогресса знаний и нарастания сложностей / Дж. Ходжссон // Вопросы экономики. – 2001. – № 8. – С.32 – 45.

175. Человеческий потенциал Беларуси: экономические вызовы и социальные ответы. Национальный отчёт о человеческом развитии 2003 / Представительство ООН/ПРООН в Республике Беларусь; отв. за выпуск Ю. Кожуро. – Мн.: «Юнипак», 2003. – 118 с.

176. Червова, Л., Кузьменко, Л., Дубинина, М., Кацура, С., Ляшенко В. Потенциал конкурентоспособности промышленности регионов Украины / Л. Червова, Л. Кузьменко, М. Дубинина, С. Кацура, В. Ляшенко // Общество и экономика. – 2006. – №2. – С. 113–135.

177. Чухно, А. Интеллектуальный капитал: сущность, формы и закономерности развития / А. Чухно // Экономика Украины. – 2002. – №11. – С. 48–55.

178. Шамбер, С.А. Человеческие ресурсы: сущность и генезис раз-

вития / С.А. Шамбер // Веснік Беларускага Дзяржаўнага эканамічнага універсітэта. – 2001. – №2. – С. 49–52.

179. Шапкин И.Н. Управление региональным хозяйством: учеб. пособие / И.Н. Шапкин, А.О. Блинов, Я.М. Кестер. – М.: КНОРУС, 2005. – 400 с.

180. Шимов, В.Н. Словарь современных экономических и правовых терминов / В.Н. Шимов [и др.]; под ред. В.Н. Шимова и В.С. Каменкова. – Мн.: Амалфея, 2002. – 816 с.

181. Шумпетер, Й. Теория экономического развития / Й. Шумпетер – М.: Прогресс, 1982. – 456 с.

182. Эдвинссон, Лейф. Корпоративная долгота. Навигация в экономике, основанной на знаниях / Лейф Эдвинссон – М.: ИНФРА-М, 2005. – 248 с.

183. Экономика региона: Учебное пособие / В.И. Борисевич, П.С. Гейзлер, В.С. Фатеев [и др.]; под ред. В.И. Борисевича. – Мн.: БГЭУ, 2002. – 432 с.

184. Экономика и общество Беларуси: диспропорции и перспективы развития. Национальный отчёт о человеческом развитии 2004–2005 / Представительство ООН/ПРООН в Республике Беларусь. – Мн.: «Альтиора-Живые краски», 2005 – 95 с.

185. Экономика, основанная на знаниях: учеб. пособие для вузов / А.Л. Гапоненко; под общ. ред. А.Л. Гапоненко. – М.: Российская академия государственной службы при Президенте Российской Федерации, 2006. – 352 с.

186. Ядгаров, Я.С. История экономических учений / Я.С. Ядгаров – М.: ИНФРА – М, 1999. – 320 с.

187. Якимахо, А.П. Управление объектами интеллектуальной собственности: учеб. Пособие / А.П. Якимахо, Г.И.Олехнович. – Мн.: ГИУСТ БГУ, 2006. – 335 с.

Теории экономической мысли, создавшие предпосылки для возникновения категории интеллектуального потенциала

| Теория | Авторы | Основной вклад |
|-------------------------------|---|---|
| Неоклассические теории роста | Р. Солоу [48, 49] | Автором была построена модель экономического роста, опирающаяся на неоклассический принцип экономического равновесия и учитывающая фактор технологического прогресса. Данная модель содержала принципиальную идею необходимости технологического равновесия между физическим капиталом и трудом. |
| Институционализм | Т. Веблен Дж. Коммонс У. Митчелл [100] | Авторы в качестве предмета своего анализа выдвигают как экономические, так и неэкономические проблемы социально-экономического развития. Труды данных авторов объединяют антимонопольная направленность, идея учёта влияния на экономический рост всей совокупности общественных отношений и необходимости государственного вмешательства в экономику. |
| Теория человеческого капитала | Т. Шульц [44–46] Г. Беккер [2–4] Дж. Минцер [24–29] и др. | Авторы разработали методику оценки эффективности инвестиций в образование и обучение. Под человеческим капиталом они понимали совокупность приобретённых и унаследованных качеств человека, которые могут быть использованы для производства товаров и услуг и содействуют повышению его производительности и росту уровня заработной платы. Указанный капитал формируется на основе врождённых качеств человека через целенаправленные инвестиции в его развитие. Чем больше и последовательнее инвестиции, тем выше отдача от этого фактора производства на индивидуальном и общественном уровне. |
| Эволюционный подход | Й. Шумпетер [181] Р. Нельсон С. Винтер [32] и др. | Авторы рассматривали эволюцию субъектов экономической деятельности как основу эволюции экономической системы в целом. Основные механизмы эволюции: инновации, открытия, широко понимаемое обучение. |

| Теория | Авторы | Основной вклад |
|---|---|---|
| Новые теории роста | П. Ромер [39–42] Р. Лукас [23] | Авторы рассматривали технологический прогресс как эндогенный фактор роста. Определили три направления, по которым осуществляются инвестиции, обеспечивающие экономический рост: вклады в новое знание, вклады в человеческий капитал и промежуточные расходы, нацеленные на распространение умений. |
| Экономика знаний и национальное богатство | Дж. Диксон К. Гамильтон [13]. | Авторы считали, что качество интеллектуальных ресурсов и степень их вовлечённости в общественное производство оказывают непосредственное воздействие на уровень национального богатства в отдельных странах. Предприняли попытку определить структуру богатства, приходящегося на одного человека в различных регионах мира, которое, по их мнению, складывается из человеческих ресурсов, производственных активов и природных ресурсов. |

Источник: составлено автором

Направления менеджмента, создавшие предпосылки для возникновения категории интеллектуального потенциала

| Направление | Авторы | Основной вклад |
|------------------------------|--|--|
| Ресурсная теория | К. Вернерфельт Р. Румельт и др. [121] | Предметом изучения теории ресурсов является эффективное использование ресурсов. Ресурсная теория придаёт большее значение нематериальным ресурсам (таким, как человеческие ресурсы, интеллектуальный капитал и знания). Авторы утверждают, что реальными факторами конкурентоспособности являются ресурсы фирмы. |
| Менеджмент знаний | К.-Э. Свейби [51,52] | Автор исследовал организации, основным ресурсом которых являются нематериальные активы и в их числе – знания и умения работников. Он выделил два типа ноу-хау и две категории работников, являющихся их носителями: это профессиональные и управленческие знания и, соответственно, профессионалы и менеджеры, исполняющие разные функции в освоении и применении интеллектуальных ресурсов. |
| Организационное обучение | Арджирис К. [1] | Автор определял организационное обучение как процесс обнаружения и исправления ошибок. Он сформулировал основной принцип оптимизации организационного обучения – принцип двойной петли в обучении. Первая петля – это непосредственное взаимодействие с изучаемыми объектами. Вторая – это изучение самих процессов обучения и их совершенствование. |
| Обучающаяся организация | П. Сенге [151] | Автор ставил акцент на формирование у организации способности к непрерывному обучению. Обучающаяся организация, как отмечал автор, это организация, в которой можно не учиться, так как изучение вплетено в ткань жизни. |
| Интеллектуальная организация | Дж. Куин [34] Дж. Стоунхаус [156] | Авторы считают, что интеллектуальные организации из-за своей способности обучаться получают возможность улучшать и ускорять процессы создания и использования своих знаний и тем самым функционировать наиболее успешно, создавая новые источники своего конкурентного преимущества. |

| Направление | Авторы | Основной вклад |
|--------------------------------------|---------------------------|---|
| Интеллектуальный капитал организации | Том Стюарт [47] | Автор стал первым, кто подробно обосновал и достаточно широко популяризовал интеллектуальный капитал. Он определил интеллектуальный капитал как сумму всего того, что знают работники компании и что даёт конкурентное преимущество компании на рынке. Использовал в своих работах классификацию интеллектуального капитала компании Скандия (человеческий, организационный и потребительский капитал). |

Источник: составлена автором

Подходы к трактовке понятия «интеллектуальный капитал»

| Авторы | Сущность |
|---|--|
| <u>Подходы с точки зрения предприятия</u> | |
| Том Стюарт [50] | Интеллектуальный капитал представляет собой сумму всего того, что знают работники компании и что даёт конкурентное преимущество компании на рынке. Он включает, по мнению автора, человеческий, организационный и потребительский капитал. |
| Л.Эдвинссон, М. Мэлоун [15] | Авторы придерживаются широкой трактовки интеллектуального капитала, относя к нему фактически все виды капитала, которые не поддаются оценкам, традиционным для ресурсов современной корпорации. |
| М. Бендиков Е. Джамай [65, с.13] | Интеллектуальный капитал – сумма тех знаний всех работников компании, которая обеспечивает её конкурентоспособность. |
| Иоганн Роос [148, с.76]. | Интеллектуальный капитал представляет собой не только знания и навыки, но также и инфраструктуру, взаимоотношения с заказчиками, мотивацию служащих и другие процессы, способствующие увеличению активов. |
| С.М. Климов [107, с.75–78] | Интеллектуальный капитал тождественен понятию нематериальных активов, к которым относится стоимость имущественных прав, лицензий, патентов, товарных знаков и торговых марок, программных продуктов, используемых на предприятиях, в организациях, учреждениях. Существует более широкое толкование данного понятия. В его основе лежит утверждение, что именно интеллектуальный капитал является причиной расхождения между рыночной и балансовой стоимостью предприятия, поднимая рыночную стоимость над балансовой оценкой. |
| В.С. Ефремов [93] | Интеллектуальный капитал – это знания, которыми располагает организация, выраженные в ясной, недвусмысленной и легко передаваемой форме. |
| Энни Брукинг [73, с.30] | Интеллектуальный капитал – это термин для обозначения нематериальных активов, без которых компания в настоящее время не может существовать. |
| А.Л. Гапоненко [83] | Интеллектуальный капитал – это знания, информация, опыт, организационные возможности, информационные каналы, которые можно использовать, чтобы создавать богатство. Интеллектуальный капитал – это знания, которые могут быть конвертированы в стоимость, другими словами, это сумма всего того, что знают и чем обладают работники и что формирует конкурентоспособность организации. |

| Авторы | Сущность |
|---|--|
| А. Кендюхов [105, с.31] | Интеллектуальный капитал – это способные создавать новую стоимость интеллектуальные ресурсы предприятия, представленные человеческим и машинным интеллектами, а также интеллектуальными продуктами, созданными им самостоятельно или привлечёнными со стороны как средства создания новой стоимости. |
| <u>Подходы, возможные к применению на уровне общества в целом</u> | |
| В.С. Гойло [87, с.68] | Материальной сущностью интеллектуального капитала выступает не вещное, но реальное творческое достояние отдельного человека, коллективов и всего общества. Социальной же сутью здесь предстаёт характер владения, распоряжения и пользования этими достояниями. |
| С. Марчук [120, с.15] | Интеллектуальный капитал – это интеллектуальный потенциал, активно используемый в процессах экономического развития. Он включает сумму знаний, опыт, профессиональную подготовку и интуицию всех работников предприятия, учреждения (или государства). К этому добавляются наработанные человеческие связи, информация в виде баз данных, интеллектуальная собственность, компьютерная сеть. |

Источник: составлена автором

Показатели оценки уровня интеллектуального потенциала региона

| Составляющие | Критерии | Показатели |
|----------------------|--|---|
| Человеческая | <ul style="list-style-type: none"> – уровень занятости в отраслях, формирующих человеческий потенциал (образовании, здравоохранении); – образовательный уровень населения; – обеспеченность врачами населения; – продолжительность жизни; – уровень бюджетного финансирования расходов на отрасли, формирующие человеческий потенциал | <ul style="list-style-type: none"> • численность занятых в образовании, здравоохранении и предоставлении социальных услуг в расчете на 10000 населения; • выпуск специалистов с высшим, средним специальным и профессионально-техническим образованием в расчете на 10000 населения; • численность безработных с высшим и среднеспециальным образованием в расчете на 1 тыс. безработных; • число врачей на 10 тыс. населения; • ожидаемая продолжительность жизни при рождении; • расходы бюджета на отрасли, формирующие человеческий потенциал в % к общей сумме расходов или ВРП. |
| Репутационная | <ul style="list-style-type: none"> – международный имидж региона; – общегосударственный имидж региона; – внутренний имидж для населения области | <ul style="list-style-type: none"> • доля поступивших в регион иностранных инвестиций; • показатели распределения мнений жителей регионов Республики Беларусь по результатам анкетирования |
| Инновационная | <ul style="list-style-type: none"> – уровень развития научно-технической сферы; | <ul style="list-style-type: none"> • численность персонала, занятого исследованиями и разработками в расчете на 10 тыс. занятых; • количество организаций, выполнявших научные исследования и разработки в расчете на 1 млн населения; • внутренние затраты на исследования и разработки в расчете на 1 работника, занятого НИиР; • численность исследователей высшей квалификации в расчете на 100000 занятых в экономике; |

| Составляющие | Критерии | Показатели |
|----------------------|--|--|
| Инновационная | <ul style="list-style-type: none"> – состояние инновационной сферы – уровень развития инфраструктуры поддержки малого инновационного предпринимательства – уровень развития СЭЗ – уровень информатизации | <ul style="list-style-type: none"> • количество инновационно-активных организаций; • затраты на инновации в расчёте на 1 инновационно-активную организацию промышленности; • число ЦПП, инкубаторов бизнеса; • число резидентов СЭЗ и их доля в общем числе резидентов; • численность работников организаций сектора ИКТ в расчёте на 10000 занятых в экономике; • доля пользователей услуг сети Интернет в общей численности населения региона; • обеспеченность дневных учреждений образования, реализующих образовательные программы общего среднего образования, персональными компьютерами (численность учащихся приходящихся на 1 компьютер); • численность работников организаций, использовавших персональные компьютеры, в расчёте на 10000 занятых в экономике |
| Социальная | <ul style="list-style-type: none"> – уровень доверия людей друг к другу; – уровень вовлечённости людей в жизнь сообщества; – неформальная социализированность | <ul style="list-style-type: none"> • доля граждан РБ, испытывающих доверие к другим людям; • число общественных организаций в расчёте на 1млн населения; • численность работников занятых в общественных организациях в расчёте на 10000 населения; • доля граждан, затрачивающих много времени на неформальное общение. |

Источник: разработана автором

Анализ показателей человеческой составляющей интеллектуального потенциала региона

Таблица 1

Численность населения РБ, занятого в образовании, здравоохранении и предоставлении социальных услуг в расчёте на 10 тыс. населения в разрезе регионов и её динамика в 2000 – 2011 гг.

| | человек | | | | Абс. прирост (2000=1) | | |
|--------------------------|------------|------------|------------|------------|-----------------------|-----------|-----------|
| | 2000 | 2005 | 2010 | 2011 | 2005 | 2010 | 2011 |
| РБ | 788 | 811 | 814 | 819 | 23 | 26 | 31 |
| Брестская область | 756 | 774 | 790 | 794 | 18 | 34 | 38 |
| Витебская область | 812 | 835 | 848 | 851 | 23 | 36 | 38 |
| Гомельская область | 762 | 780 | 823 | 831 | 18 | 43 | 69 |
| Гродненская область | 792 | 820 | 837 | 841 | 28 | 45 | 49 |
| г. Минск | 833 | 861 | 809 | 814 | 28 | -24 | -19 |
| Минская область | 737 | 758 | 768 | 776 | 21 | 31 | 39 |
| Могилёвская область | 834 | 827 | 838 | 843 | -7 | 4 | 9 |

Источник: расчёты автора на основе статистических данных [142]

Таблица 2

Выпуск специалистов с высшим, средним специальным и профессионально-техническим образованием в расчете на 10000 населения и его динамика в 2000 – 2011 гг.

| | человек | | | | Абс. прирост (2008=1) | | |
|--------------------------|------------|------------|------------|------------|-----------------------|-----------|-----------|
| | 2008 | 2009 | 2010 | 2011 | 2009 | 2010 | 2011 |
| РБ | 170 | 174 | 168 | 175 | 4 | -2 | 5 |
| Брестская область | 136 | 140 | 132 | 142 | 4 | -4 | 6 |
| Витебская область | 155 | 154 | 151 | 149 | -1 | -4 | -6 |
| Гомельская область | 150 | 160 | 162 | 154 | 10 | 12 | 4 |
| Гродненская область | 135 | 138 | 125 | 139 | 3 | -10 | 4 |
| г. Минск | 318 | 324 | 310 | 327 | 6 | -8 | 9 |
| Минская область | 76 | 75 | 69 | 72 | -1 | -7 | -4 |
| Могилёвская область | 169 | 178 | 172 | 184 | 9 | 3 | 15 |

Источник: расчёты автора на основе статистических данных [168]

Таблица 3

Численность безработных с высшим и среднеспециальным образованием в разрезе областей на 1 тыс. безработных и её динамика в 2000 – 2011 гг.

| | человек | | | | Абс. прирост (2000=1) | | |
|--------------------------|------------|------------|------------|------------|-----------------------|-----------|-----------|
| | 2000 | 2005 | 2010 | 2011 | 2005 | 2010 | 2011 |
| РБ | 222 | 284 | 255 | 265 | 62 | 33 | 43 |
| Брестская область | 258 | 324 | 252 | 268 | 66 | -6 | 10 |
| Витебская область | 207 | 274 | 236 | 237 | 67 | 29 | 30 |
| Гомельская область | 194 | 245 | 231 | 231 | 51 | 37 | 37 |
| Гродненская область | 253 | 296 | 250 | 259 | 43 | -3 | 6 |
| г. Минск | 262 | 348 | 399 | 408 | 86 | 137 | 146 |
| Минская область | 194 | 235 | 218 | 240 | 41 | 24 | 46 |
| Могилёвская область | 201 | 282 | 244 | 257 | 81 | 43 | 56 |

Источник: расчёты автора на основе статистических данных [168]

Таблица 4

Ожидаемая продолжительность жизни при рождении в разрезе областей и её динамика в 2000 – 2011 гг.

| | число лет | | | | Абс. прирост (2000=1) | | |
|--------------------------|-------------|-------------|-------------|-------------|-----------------------|------------|------------|
| | 2000 | 2006 | 2010 | 2011 | 2006 | 2010 | 2011 |
| РБ | 68,8 | 69,4 | 70,4 | 70,6 | 0,6 | 1,6 | 1,8 |
| Брестская область | 69,3 | 70,3 | 70,9 | 71 | 1,0 | 1,6 | 1,7 |
| Витебская область | 68,1 | 68,6 | 69,5 | 69,9 | 0,5 | 1,4 | 1,8 |
| Гомельская область | 68,5 | 68,8 | 69,7 | 69,9 | 0,3 | 1,2 | 1,4 |
| Гродненская область | 67,7 | 68,5 | 70,1 | 70,4 | 0,8 | 2,4 | 2,7 |
| г. Минск | 72,3 | 72,4 | 73,5 | 73,6 | 0,1 | 1,2 | 1,3 |
| Минская область | 67,3 | 67,8 | 68,9 | 69,3 | 0,5 | 1,6 | 2,0 |
| Могилёвская область | 67,7 | 68,5 | 69,6 | 69,6 | 0,8 | 1,9 | 1,9 |

Источник: расчёты автора на основе статистических данных [142]

Таблица 5

Обеспеченность населения Республики Беларусь врачами всех специальностей в разрезе регионов и её динамика в 2000 – 2011 гг.

| | число врачей на 10 тыс. населения | | | | Абс. прирост (2000=1) | | |
|--------------------------|-----------------------------------|-------------|-------------|-------------|-----------------------|-------------|------------|
| | 2000 | 2005 | 2010 | 2011 | 2005 | 2010 | 2011 |
| РБ | 46,0 | 47,4 | 47,8 | 50,7 | 1,4 | 1,8 | 4,7 |
| Брестская область | 38,2 | 39,3 | 43,0 | 45,2 | 1,1 | 4,8 | 7,0 |
| Витебская область | 45,2 | 45,7 | 43,7 | 45,7 | 0,5 | -1,5 | 0,5 |
| Гомельская область | 37,7 | 38,6 | 41,4 | 45,0 | 0,9 | 3,7 | 7,3 |
| Гродненская область | 49,2 | 50,9 | 50,9 | 53,1 | 1,7 | 1,7 | 3,9 |
| г. Минск | 80,2 | 76,8 | 68,9 | 72,8 | -3,4 | -11,3 | -7,4 |
| Минская область | 29,7 | 34,7 | 37,8 | 40,6 | 5,0 | 8,1 | 10,9 |
| Могилёвская область | 36,6 | 38,3 | 40,8 | 43,0 | 1,7 | 4,2 | 6,4 |

Источник: расчёты автора на основе статистических данных [142]

Таблица 1 – Дифференцирование уровня развития регионов Республики Беларусь по основным показателям его определяющим (Республика Беларусь = 100 %, данные за 2011 год)

| Регион | Номер показателя | | | | | | | | | | |
|-------------|------------------|------|------|------|------|------|------|------|------|------|------|
| | 1 | 2 | 3 | 4 | 5 | 6 | 7 | 8 | 9 | 10 | 11 |
| г. Минск | 22,4 | 30,2 | 47,8 | 21,0 | 23,4 | 20,3 | 21,1 | 19,7 | 78,8 | 75,7 | 76,2 |
| области: | | | | | | | | | | | |
| Гомельская | 13,3 | 9,8 | 12,5 | 13,8 | 14,2 | 15,2 | 15,2 | 21,8 | 8,7 | 7,3 | 7,0 |
| Минская | 17,7 | 19,4 | 17,2 | 21,0 | 14,8 | 16,6 | 13,8 | 15,2 | 5,5 | 8,2 | 9,8 |
| Витебская | 11,9 | 9,3 | 6,5 | 9,1 | 12,1 | 11,7 | 13,2 | 17,5 | 2,8 | 3,6 | 3,6 |
| Брестская | 11,0 | 12,7 | 5,1 | 12,7 | 13,8 | 13,2 | 13,9 | 8,3 | 1,1 | 2,1 | 1,1 |
| Могилёвская | 11,4 | 9,1 | 5,5 | 11,6 | 10,8 | 12,3 | 11,6 | 8,7 | 1,6 | 1,5 | 1,6 |
| Гродненская | 12,3 | 9,5 | 5,5 | 10,9 | 10,9 | 10,7 | 11,3 | 8,7 | 1,3 | 1,6 | 0,7 |

Источник: расчёты автора на основе статистических данных [142, 162]

Примечание: используемые показатели:

1. ВРП на душу населения;
2. число организаций;
3. объём экспорта;
4. величина инвестиций в основной капитал
5. численность занятых в экономике;
6. численность занятых в промышленности;
7. численность занятых в непромышленной сфере;
8. объём промышленного производства;
9. внутренние текущие затраты на научные исследования и разработки (ИР);
10. численность персонала, занятого научными исследованиями и разработками;
11. Поступление иностранных инвестиций в реальный сектор экономики (без банков).

Оценка привлекательности регионов РБ

Кафедра экономики и управления Полоцкого государственного университета проводит оценку репутации (имиджа) регионов Республики Беларусь. С этой целью оценивается уровень их привлекательности по ряду критериев. **Будем признательны за Ваш вклад** в данное исследование и высказанное мнение по следующему кругу вопросов:

1. Ранжируйте регионы Республики Беларусь по степени их привлекательности для Вас как качества постоянного места жительства и трудовой деятельности. Первое место присваивается наиболее привлекательному с Вашей точки зрения региону; седьмое – наименее привлекательному:

- Брестская область;
- Витебская область;
- Гомельская область;
- Гродненская область;
- г. Минск;
- Минская область;
- Могилёвская область.

2. Укажите, какие критерии положены в основу Вашего выбора?

- Уровень доходов населения;
- Климатические условия и состояние природной среды;
- Уровень развития рыночной инфраструктуры;
- Уровень развития социальной инфраструктуры;
- Уровень развития реального сектора экономики (промышленность, строительство, сельское хозяйство);
- Природно-ресурсная база;
- Уровень занятости населения;
- Научно-технический потенциал;
- Финансово–экономическое состояние.

Укажите, пожалуйста, место Вашего жительства
 _____ (регион)

БЛАГОДАРИМ ЗА УЧАСТИЕ!

**Показатели инновационной активности организаций (предприятий)
по регионам Республики Беларусь**

Таблица 1

Распределение внутренних затрат на исследования и разработки по областям Беларуси в 2005 – 2011 гг.

| | (в % к общей сумме затрат) | | | | | |
|------------------|----------------------------|--------|--------|--------|--------|--------|
| | 2005 | 2007 | 2008 | 2009 | 2010 | 2011 |
| РБ | 100,00 | 100,00 | 100,00 | 100,00 | 100,00 | 100,00 |
| области: | | | | | | |
| Брестская | 1,25 | 1,11 | 1,16 | 1,26 | 1,15 | 1,14 |
| Витебская | 3,13 | 2,81 | 2,60 | 2,44 | 2,20 | 2,84 |
| Гомельская | 9,92 | 10,09 | 8,80 | 9,20 | 7,94 | 8,71 |
| Гродненская | 1,76 | 1,35 | 1,66 | 1,68 | 1,36 | 1,33 |
| г. Минск | 76,46 | 76,57 | 77,16 | 78,03 | 79,84 | 78,83 |
| Минская | 5,17 | 5,18 | 5,16 | 5,54 | 5,78 | 5,54 |
| Могилёвская | 2,30 | 2,90 | 3,46 | 1,84 | 1,73 | 1,62 |

Источник: расчёты автора на основе статистических данных [128]

Таблица 2

Численность персонала, занятого исследованиями и разработками, в разрезе регионов, её структура и динамика в 2005 – 2011 гг.

| | Численность работников в расчёте на 10 тыс. занятых в экономике, чел. | | | Структура работников (% к общей численности по Республике Беларусь) | | | Абс. прирост за период (2005=1), чел. |
|------------------|---|-------------|-------------|---|--------|--------|---------------------------------------|
| | 2005 | 2010 | 2011 | 2005 | 2010 | 2011 | |
| РБ | 68,5 | 68 | 67,3 | 100,00 | 100,00 | 100,00 | -1,2 |
| области: | | | | | | | |
| Брестская | 7,8 | 9,7 | 9,9 | 1,58 | 1,96 | 2,05 | 2,1 |
| Витебская | 22,5 | 19,1 | 18,9 | 4,12 | 3,45 | 3,41 | -3,6 |
| Гомельская | 45,2 | 43,1 | 42,2 | 9,64 | 9,04 | 8,96 | -3,0 |
| Гродненская | 8,4 | 11,0 | 10,5 | 1,35 | 1,76 | 1,70 | 2,1 |
| г. Минск | 229,0 | 210,5 | 207,4 | 75,51 | 72,10 | 72,31 | -21,6 |
| Минская | 28,9 | 43,6 | 44,0 | 6,05 | 9,39 | 9,71 | 15,1 |
| Могилёвская | 10,7 | 14,4 | 11,5 | 1,75 | 2,31 | 1,86 | 0,8 |

Источник: расчёты автора на основе статистических данных [162]

Таблица 3

Численность исследователей с учеными степенями, её структура и динамика в

| | Численность исследователей высшей квалификации в расчёте на 100000 занятых в экономике, чел. | | | Структура (% к общей численности исследователей высшей квалификации по Республике Беларусь) | | | Абс. прирост за период (2005=1) 2011 |
|-----------------------|--|------------|-------------|---|--------|--------|---|
| | 2005 | 2010 | 2011 | 2005 | 2010 | 2011 | |
| РБ | 90,9 | 83,3 | 83,6 | 100,00 | 100,00 | 100,00 | -7,3 |
| области: Брестская | 5,4 | 5,3 | 4,7 | 0,82 | 0,87 | 0,77 | -0,7 |
| Витебская | 9,2 | 9,6 | 12,4 | 1,27 | 1,41 | 1,80 | 3,2 |
| Гомельская | 23,1 | 23,7 | 24,0 | 3,71 | 4,06 | 4,09 | 0,9 |
| Гродненская | 13,6 | 12,8 | 12,6 | 1,65 | 1,67 | 1,64 | -1,0 |
| г. Минск | 337,7 | 294,3 | 290,7 | 83,87 | 82,21 | 81,29 | -47 |
| Минская | 47,8 | 49,6 | 53,1 | 7,53 | 8,72 | 9,41 | 5,3 |
| Могилёвская | 9,3 | 8,1 | 7,7 | 1,15 | 1,05 | 1,00 | -1,6 |

Источник: расчёты автора на основе статистических данных [128]

Таблица 4

Распределение организаций, выполнявших научные исследования и разработки по регионам РБ и динамика их количества в 2005 – 2011 гг.

| | % | | | Количество в расчёте на 1 млн населения | | | Абс. прирост за период (2005=1) 2011 |
|-----------------------|-------|-------|-------|---|-------------|-------------|---|
| | 2005 | 2010 | 2011 | 2005 | 2010 | 2011 | |
| РБ | 100,0 | 100,0 | 100,0 | 33,2 | 49,3 | 52,8 | 19,6 |
| области: Брестская | 5,59 | 6,20 | 5,99 | 12,5 | 20,7 | 21,5 | 9,0 |
| Витебская | 9,01 | 6,41 | 5,19 | 22,5 | 24,4 | 21,3 | -1,2 |
| Гомельская | 8,39 | 7,48 | 7,58 | 18,2 | 24,3 | 26,5 | 8,3 |
| Гродненская | 4,04 | 4,49 | 4,19 | 11,6 | 19,6 | 19,7 | 8,1 |
| г. Минск | 62,73 | 64,74 | 65,67 | 115,8 | 164,3 | 176,5 | 60,7 |
| Минская | 5,90 | 6,20 | 7,39 | 12,9 | 20,4 | 26,2 | 13,3 |
| Могилёвская | 4,35 | 4,49 | 3,99 | 12,2 | 19,1 | 18,4 | 6,2 |

Источник: расчёты автора на основе статистических данных [128]

Таблица 5

Число инновационно-активных организаций промышленности по областям
Республики Беларусь в 2005 – 2011 гг.

| | 2005 | | 2010 | | 2011 | | Темп роста за период, % |
|------------------|-----------|-------------|-----------|--------------|-----------|--------------|-------------------------|
| | ед. | % к итогу | ед. | % к итогу | ед. | % к итогу | |
| РБ | 318 | 100,00 | 324 | 100,00 | 443 | 100,00 | 139,3 |
| Области: | | | | | | | |
| Брестская | 53 | 16,67 | 47 | 14,51 | 58 | 13,09 | 109,4 |
| Витебская | 31 | 9,75 | 46 | 14,20 | 85 | 19,19 | 2,7 раз |
| Гомельская | 42 | 13,21 | 45 | 13,89 | 58 | 13,09 | 138,1 |
| Гродненская | 40 | 12,58 | 39 | 12,04 | 51 | 11,51 | 127,5 |
| г. Минск | 74 | 23,27 | 65 | 20,06 | 91 | 20,54 | 123,0 |
| Минская | 53 | 16,67 | 55 | 16,98 | 67 | 15,12 | 126,4 |
| Могилёвская | 25 | 7,86 | 27 | 8,33 | 33 | 7,45 | 132,0 |

Источник: расчёты автора на основе статистических данных [128]

Таблица 6

Затраты на инновации в расчёте на 1 инновационно-активную организацию промышленности в 2010 и 2011 гг. в разрезе регионов, млн руб.

| Регионы | Общие затраты | | в расчёте на 1 организацию | | Абс. прирост в 2011 г. по сравнению с 2010 г. |
|-------------|---------------|---------|----------------------------|--------|---|
| | 2010 | 2011 | 2010 | 2011 | |
| РБ | 2812451 | 8808760 | 8680 | 19884 | 11204 |
| области: | | | | | |
| Брестская | 475714 | 563596 | 10122 | 9717 | -405 |
| Витебская | 347707 | 734832 | 7559 | 8645 | 1086 |
| Гомельская | 736152 | 3693736 | 16359 | 63685 | 47326 |
| Гродненская | 488385 | 1878330 | 12523 | 36830 | 24307 |
| г. Минск | 459047 | 1030405 | 7062 | 11323 | 4261 |
| Минская | 139249 | 307123 | 2532 | 4584,0 | 2052 |
| Могилёвская | 166197 | 600738 | 6155 | 18204 | 12049 |

Источник: расчёты автора на основе статистических данных [128]

Анкета для оценки социальной составляющей интеллектуального потенциала региона

Кафедра экономики и управления Полоцкого государственного университета проводит исследование социальной составляющей интеллектуального потенциала регионов Республики Беларусь, элементами которой являются социальные нормы, доверие и социальные сети (совокупность общественных и неформальных объединений). С этой целью оценивается уровень доверия граждан РБ друг к другу и время, затрачиваемое ими на неформальное общение. **Будем признательны за Ваш вклад** в данное исследование и высказанное мнение по следующему кругу вопросов:

1. В какой степени Вы доверяете людям?

- 1.1. Полностью доверяю;
- 1.2. Доверяю в значительной степени;
- 1.3. Доверяю отчасти;
- 1.4. Скорее не доверяю, чем доверяю;
- 1.5. Не доверяю совсем;
- 1.6. Затрудняюсь ответить.

2. Как за последнее время изменилось Ваше доверие к людям?

- 2.1. Стал доверять больше;
- 2.2. Практически не изменилось;
- 2.3. Стал доверять меньше;
- 2.4. Затрудняюсь ответить.

3. Как много времени Вы затрачиваете на неформальное общение?

- 3.1. Очень много;
- 3.2. Достаточно много;
- 3.3. Мало;
- 3.4. Практически не затрачиваю;
- 3.5. Затрудняюсь ответить;

4. Неформальное общение с кем занимает у Вас большую часть времени?

- 4.1. С друзьями;
- 4.2. С коллегами по работе;
- 4.3. С соседями;
- 4.4. С единомышленниками по увлечениям;
- 4.5. Другое.

5. Как изменилась за последнее время продолжительность Вашего неформального общения?

- 5.1. Увеличилась;
- 5.2. Практически не изменилась;
- 5.3. Уменьшилась;

Укажите пожалуйста: Место жительства _____

Пол: женский, мужской;

Возрастную группу: до 18 лет, 18-24; 25-34; 35-44; 45-54; 55 лет и старше;

Образование: среднее, среднее специальное, высшее;

Благодарим за участие!

Анализ показателей социальной составляющей интеллектуального потенциала региона

Таблица 1

Распределение респондентов по их ответу на вопрос «Доверяете ли вы людям»

| | Да (в какой либо степени), % | Нет, % | Затрудняюсь ответить, % | Индекс доверия |
|------------------|------------------------------|-------------|-------------------------|----------------|
| области: | | | | |
| Брестская | 92,0 | 8,0 | 0,0 | +0,840 |
| Витебская | 77,0 | 21,0 | 2,0 | +0,560 |
| Гомельская | 74,0 | 14,0 | 12,0 | +0,600 |
| Гродненская | 58,0 | 28,0 | 14,0 | +0,300 |
| г. Минск | 55,0 | 40,0 | 5,0 | +0,150 |
| Минская | 62,0 | 30,0 | 8,0 | +0,320 |
| Могилёвская | 76,0 | 16,0 | 8,0 | +0,600 |

Источник: составлена автором по результатам анкетирования

Таблица 2

Распределение ответов на вопрос «Как изменилось за последнее время Ваше доверие к людям?»

| | Ответы, % | | | |
|------------------|----------------------|----------------------|---------------|----------------------|
| | Стал доверять больше | Стал доверять меньше | Не изменилось | Затрудняюсь ответить |
| области: | | | | |
| Брестская | 0,0 | 61,0 | 39,0 | 0,0 |
| Витебская | 2,0 | 38,0 | 55,0 | 5,0 |
| Гомельская | 6,0 | 54,0 | 38,0 | 2,0 |
| Гродненская | 0,0 | 67,0 | 33,0 | 0,0 |
| г. Минск | 3,0 | 63,0 | 26,0 | 8,0 |
| Минская | 4,0 | 26,0 | 60,0 | 10,0 |
| Могилёвская | 8,0 | 50,0 | 36,0 | 6,0 |

Источник: составлена автором по результатам анкетирования

Таблица 3

Динамика числа общественных объединений в 2000 – 2008 гг. в региональном разрезе

| Регион | Количество общественных объединений (на конец года) | | | | | | Абс. прирост за период | |
|-------------------|---|-----------|------|-----------|------|-----------|------------------------|-----------|
| | 2000 | | 2008 | | 2011 | | ед. | % к итогу |
| | ед. | % к итогу | ед. | % к итогу | ед. | % к итогу | | |
| Минск | 1004 | 52,2 | 1344 | 47,7 | 2035 | 53,6 | 1031 | 1,3 |
| Минская область | 100 | 5,2 | 189 | 6,7 | 213 | 5,6 | 113 | 0,4 |
| Брест и область | 167 | 8,7 | 228 | 8,1 | 285 | 7,5 | 118 | -1,2 |
| Гродно и область | 139 | 7,2 | 240 | 8,5 | 266 | 7,0 | 127 | -0,2 |
| Витебск и область | 165 | 8,6 | 292 | 10,4 | 320 | 8,4 | 155 | -0,2 |
| Могилев и область | 147 | 7,8 | 192 | 6,8 | 294 | 7,7 | 147 | -0,1 |
| Гомель и область | 197 | 10,3 | 331 | 11,8 | 383 | 10,1 | 186 | -0,2 |
| Итого | 1919 | 100,0 | 2816 | 100,0 | 3796 | 100,0 | 1877 | 0,0 |

Источник: Информационный портал общественных организаций РБ // NGO.by.

Таблица 4

Уровень неформального общения в региональном разрезе

| | Ответы на вопрос «Как много времени Вы затрачиваете на неформальное общение» | | | Ответы на вопрос «Как изменилось время, затрачиваемое на неформальное общение» | | |
|------------------|--|-------------|-------------------------|--|----------------|------------------|
| | Много, % | Мало, % | Затрудняюсь ответить, % | Возросло, % | Сократилось, % | Не изменилось, % |
| области: | | | | | | |
| Брестская | 56,0 | 41,0 | 3,0 | 10,0 | 41,0 | 49,0 |
| Витебская | 45,0 | 54,0 | 1,0 | 24,0 | 23,0 | 53,0 |
| Гомельская | 30,0 | 58,0 | 12,0 | 20,0 | 20,0 | 60,0 |
| Гродненская | 51,0 | 49,0 | 1,0 | 22,0 | 33,0 | 45,0 |
| г. Минск | 60,0 | 36,0 | 4,0 | 35,0 | 30,0 | 35,0 |
| Минская | 56,0 | 38,0 | 6,0 | 24,0 | 18,0 | 58,0 |
| Могилёвская | 40,0 | 58,0 | 2,0 | 28,0 | 16,0 | 56,0 |

Источник: результаты анкетирования

Показатели, характеризующие интеллектуальный потенциал Витебской области и их значения

| Показатель | Обозначение показателя | Уровень показателя интеллектуального потенциала | | | |
|--|------------------------|---|---------|--------|-------------|
| | | высокий | средний | низкий | фактический |
| Численность населения, занятого в образовании, здравоохранении и предоставлении социальных услуг в расчёте на 10 тыс. населения; | Ч1 | 1 | 0,965 | 0,912 | 1 |
| Выпуск специалистов с высшим, средним специальным и профессионально-техническим образованием в расчёте на 10000 населения | Ч2 | 1 | 0,510 | 0,220 | 0,456 |
| Численность безработных с высшим и среднеспециальным образованием на 1 тыс. безработных | Ч3 | 1 | 0,665 | 0,566 | 0,581 |
| Ожидаемая продолжительность жизни | Ч4 | 1 | 0,958 | 0,942 | 0,950 |
| Обеспеченность врачами всех специальностей на 10 тыс. населения | Ч5 | 1 | 0,678 | 0,558 | 0,628 |
| Доля региона в объёме иностранных инвестиций | Р1 | 1 | 0,187 | 0,009 | 0,048 |
| Внутренние затраты на 1 работника, занятого НИИР | И1 | 1 | 0,743 | 0,509 | 0,763 |
| Численность работников, занятых исследованиями и разработками, на 10 тыс. занятых в экономике | И2 | 1 | 0,237 | 0,048 | 0,091 |
| Количество организаций в расчёте на 1 млн населения | И3 | 1 | 0,251 | 0,104 | 0,121 |
| Численность кандидатов и докторов наук, занятых исследованиями и разработками, в расчёте на 10 тыс. занятых в экономике | И4 | 1 | 0,199 | 0,016 | 0,043 |
| Доля инновационно-активных организаций | И5 | 1 | 0,695 | 0,363 | 0,934 |

Окончание приложения 11

| Показатель | Обозначение показателя | Уровень показателя интеллектуального потенциала | | | |
|---|------------------------|---|---------|--------|-------------|
| | | высокий | средний | низкий | фактический |
| Затраты на инновации в расчёте на 1 инновационно-активную организацию промышленности | И6 | 1 | 0,343 | 0,072 | 0,136 |
| Доля объектов инновац. инфраструктуры | И7 | 1 | 0,485 | 0,251 | 0,251 |
| Доля резидентов СЭЗ «Витебск» | И8 | 1 | 0,660 | 0,377 | 0,420 |
| Численность работников организаций сектора ИКТ в расчете на 10000 занятых в экономике | И9 | 1 | 0,366 | 0,159 | 0,476 |
| Удельный вес пользователей услуг сети Интернет в общей численности населения региона | И10 | 1 | 0,648 | 0,558 | 0,617 |
| Обеспеченность дневных учреждений образования, реализующих образовательные программы общего среднего образования, персональными компьютерами (численность учащихся приходящихся на 1 компьютер) | И11 | 1 | 0,811 | 0,714 | 0,821 |
| Численность работников организаций, использовавших персональные компьютеры, в расчете на 10000 занятых в экономике | И12 | 1 | 0,401 | 0,266 | 0,316 |
| Индекс доверия | С1 | 1 | 0,573 | 0,179 | 0,667 |
| Число общественных объединений | С2 | 1 | 0,266 | 0,105 | 0,157 |
| Доля граждан, затрачивающих много времени на неформальное общение | С3 | 1 | 0,805 | 0,500 | 0,750 |

Источник: расчеты автора

Анкета

Кафедра экономики и управления Полоцкого государственного университета проводит исследование на предмет заинтересованности людей в повышении своего образовательного и квалификационного уровня. Просим Вас принять участие в анкетировании и высказать Ваше мнение по следующему кругу вопросов:

- 1. Заинтересованы ли Вы в повышении своего образовательного и квалификационного уровня?**
 - Да, в очень высокой степени;
 - Да, в значительной степени;
 - Заинтересован отчасти;
 - Не заинтересован;
 - Затрудняюсь ответить.
- 2. Укажите причины, которые ограничивают Ваши стремления и возможности в повышении Вашего образовательного и квалификационного уровня (в случае отрицательного ответа на первый вопрос).**
 - Отсутствие зависимости между образовательным уровнем и уровнем заработной платы;
 - Недостаток времени;
 - Отсутствие собственных средств;
 - Недоверие к качеству образовательных услуг;
 - Недостаточная поддержка и заинтересованность со стороны руководства предприятия;
 - Личные обстоятельства (семейные обстоятельства, состояние здоровья и др.);
 - Затрудняюсь ответить.
- 3. Укажите причины, по которым Вы заинтересованы повышать свой образовательный и квалификационный уровень (при положительном ответе на первый вопрос).**
 - Рост заработной платы;
 - Продвижение по службе;
 - Возможность получить новые знания;

- Улучшение условий труда;
 - Возможность получить более престижную работу;
 - Повышение социального статуса;
 - Рост самооценки и самоуважения;
 - Возможность более полной самореализации;
 - Другое;
- 4. Готовы ли Вы вкладывать собственные средства в повышении своего образовательного и квалификационного уровня?**
- Да;
 - Нет;
 - Затрудняюсь ответить.
- 5. Какие изменения, на Ваш взгляд, могли бы способствовать росту Вашей заинтересованности в повышении образовательного и квалификационного уровня?**
- Улучшение материального благосостояния;
 - Изменение государственной политики в области образования;
 - Стабилизация экономической ситуации в стране;
 - Соответствие качества образовательных услуг международным стандартам;
 - Возможность трудоустройства за рубежом;
 - Другое.

Просим Вас указать следующие данные:

Место проживания: гор. поселение, сельская местность

Пол: женский, мужской;

Возрастная гр.: до 18, 18–24, 25–34, 35–44, 45–54, 55 и ст.;

Образование: среднее, средне специальное, высшее.

Благодарим за участие!

Методологические рекомендации по разработке Программы формирования и развития интеллектуального потенциала Витебской области

Анализ исходного уровня:

Интеллектуальный потенциал Витебской области уступает г. Минску, Гомельской и Минской областям, но превышает его уровень по другим областям Беларуси. Однако существует значительная дифференциация в значениях отдельных компонентов интеллектуального потенциала Витебской области, о чём свидетельствует рисунок 1.



Рисунок 1 – Сильные и слабые стороны интеллектуального потенциала Витебской области в 2011 г.

Источник: разработан автором

Точками обозначаются компоненты интеллектуального потенциала, которые определяют конкурентоспособность региона и отражают близость отдельных составляющих интеллектуального потенциала Витебской области к 1 (которая характеризует наилучшее значение показателя и располагается дальше всего от центра). Выделим пять зон, в которых располагаются значения показателей по региону от 1 до 5 (по направлению к центру).

Витебская область является регионом, где в составе интеллектуального потенциала доминируют человеческая и социальная составляющие. Это можно считать положительным моментом, так как человеческая составляющая является определяющей в структуре интеллектуального потенциала, а социальная ее до-

полняет. Инновационный потенциал неоднозначен, так как его компоненты концентрируются в разных зонах. Показатель, характеризующий объём иностранных инвестиций, расположенный в 5 секторе свидетельствует о недостаточно высокой инвестиционной привлекательности региона.

В сложившейся ситуации можно выделить следующие положительные факторы – человеческий и социальный потенциал, которые могут способствовать росту других элементов интеллектуального потенциала Витебской области, но при эффективном их использовании. Поэтому основным направлением укрепления интеллектуального потенциала региона на данном этапе должно стать наращивание прочих его составляющих посредством эффективного использования человеческого и социального потенциала.

В таблице 1 представлены показатели, характеризующие интеллектуальный потенциал Витебской области и их распределение по зонам. В первой зоне расположены наиболее сильные точки, в пятой – слабые.

Таблица 1

Разброс точек на диаграмме состояния интеллектуального потенциала Витебской области

| Номер зоны, границы | Число точек | Показатели |
|---------------------|-------------|---|
| 1. 0,8 – 1,0 | 4 | <ul style="list-style-type: none"> – Численность населения, занятого в образовании, здравоохранении и предоставлении социальных услуг в расчёте на 10 тыс. населения; – Ожидаемая продолжительность жизни; – Доля инновационно-активных организаций – Обеспеченность дневных учреждений образования, реализующих образовательные программы общего среднего образования, персональными компьютерами (численность учащихся, приходящаяся на 1 компьютер). |
| 2. 0,6 – 0,8 | 5 | <ul style="list-style-type: none"> – Обеспеченность врачами всех специальностей на 10 тыс. населения; – Внутренние затраты на 1 работника, занятого НИИР; – Удельный вес пользователей услуг сети Интернет в общей численности населения региона; – Индекс доверия; – Доля граждан, затрачивающих много времени на неформальное общение. |
| 3. 0,4-0,6 | 4 | <ul style="list-style-type: none"> – Выпуск специалистов с высшим, средним специальным и профессионально-техническим образованием в расчете на 10000 населения; – Численность безработных с высшим и среднеспециальным образованием на 1 тыс. безработных; |

| | | |
|-----------------|---|---|
| | | <ul style="list-style-type: none"> – Доля резидентов СЭЗ «Витебск»; – Численность работников организаций сектора ИКТ в расчете на 10000 занятых в экономике. |
| 4. 0,2 – 0,4 | 2 | <ul style="list-style-type: none"> – Доля объектов инновационной инфраструктуры; – Численность работников организаций, использовавших персональные компьютеры, в расчете на 10000 занятых в экономике. |
| 5. 0 – 0,2 | 6 | <ul style="list-style-type: none"> – Доля региона в объеме иностранных инвестиций; – Численность работников, занятых исследованиями и разработками, на 10 тыс. занятых в экономике; – Количество организаций в расчете на 1 млн населения; – Численность кандидатов и докторов наук, занятых исследованиями и разработками, в расчете на 10 тыс. занятых в экономике; – Затраты на инновации в расчете на 1 инновационно-активную организацию промышленности; – Число общественных объединений. |

Источник: составлена автором

Данная таблица позволяет выделить наиболее проблемные элементы интеллектуального потенциала Витебской области (наиболее удалённые от 1) и очередность, в которой им следует уделять внимание. Так, первоочередной задачей должно стать развитие научно-технической и инновационной сферы региона. Ещё одной проблемной точкой является незначительный объём иностранных инвестиций, поступающих в регион, что свидетельствует о проблемах формирования репутационной составляющей интеллектуального потенциала. Недостаточно активная работа по созданию благоприятного имиджа Витебской области, на наш взгляд, затруднит формирование интеллектуального потенциала региона, в том числе и по другим его элементам.

Таким образом, основные усилия региональных органов власти должны быть ориентированы на два направления: во-первых, на расширение интеллектуального потенциала Витебской области, прежде всего посредством укрепления его инновационной составляющей и работы по созданию хорошей репутации региона; во-вторых, на повышение эффективности его использования, что позволит повысить конкурентоспособность региона и уровень жизни его населения.

Цель программы:

Целью программы формирования и развития интеллектуального потенциала региона является ускорение процессов формирования и развития интеллектуального потенциала региона, в том числе в части его основных составляющих: человеческой, социальной, инновационной и репутационной; обеспечение посредством этого укрепления конкурентоспособности региона на основе создания условий для наращивания интеллектуального потенциала хозяйствующих субъ-

ектов региона и их работников.

Задачи программы:

К задачам программы можно отнести следующие:

1. Создание в регионе условий для сохранения и наращивания интеллектуального потенциала;
2. Обеспечение сохранности и непрерывного роста интеллектуального потенциала региона;
3. Повышение заинтересованности органов власти и управления, субъектов хозяйствования и населения в сохранении и наращивании своего человеческого и интеллектуального потенциала;
4. Совершенствование правового, организационного, финансового информационного и методического обеспечения процессов формирования и развития интеллектуального потенциала региона.

Направления достижения целей:

Можно выделить следующие направления достижения поставленных целей в рамках отдельных составляющих интеллектуального потенциала региона:

Человеческая составляющая интеллектуального потенциала

1. Создание в регионе системы образования, отвечающей задачам нового этапа развития общества и способной активно влиять на развитие экономики и новых общественных отношений. Региональная система образования и формирующие её элементы должны соответствовать требованиям, предъявляемым на новом этапе развития общества. Возникает необходимость в подготовке для регионов специалистов в области инновационной деятельности и интеллектуальной собственности, маркетинга региона, информационного обеспечения регионального развития.
2. Обновление профессионально-квалификационной структуры подготавливаемых кадров в учреждениях образования с учетом специфики регионального рынка труда. Данное направление предполагает проведение мониторинга регионального рынка труда с целью выявления потребности в кадрах соответствующего профессионально-квалификационного уровня. Разработка прогноза потребности в переподготовке и повышении квалификации руководящих кадров и специалистов отраслей, органов регионального управления.
3. Широкое развитие связей и сотрудничества с зарубежными учебными учреждениями, в том числе обмен студентами и учеными, информационными и обучающими программами, консультативной и кураторской помощи и т.п., что позволит повысить уровень и престиж региональной системы образования.
4. Использование современных форм, методов обучения в системе переподготовки и повышения квалификации руководящих кадров, специалистов отраслей экономики, органов регионального управления. Развитие информационных образовательных технологий в регионе, отвечающих современным требо-

ваниям и повышающих доступность образования для широких слоёв населения.

5. Сохранение историко-культурного наследия, национально-культурных и региональных особенностей при одновременном соблюдении государственных стандартов образования и открытости к достижениям мировой культуры, что будет способствовать формированию культурного имиджа Витебской области.

6. Открытие новых учреждений культуры, соответствующих требованиям времени: домов (центров) ремесел, фольклора, народного творчества, народных традиций, школ народного творчества в составе клубных учреждений, способствующих сохранению культурных традиций Витебской области, прежде всего в её историко-культурных центрах (Полоцк, Витебск, Глубокое и т.п.).

7. Формирование здорового образа жизни населения Витебской области путём образования осознанной потребности населения в здоровом образе жизни, вовлечения его в активные занятия физической культурой, спортом и туризмом; расширения количества спортивных кружков, секций, обеспечения доступности данных услуг для всех возрастных групп населения во всех населённых пунктах региона. Расширение мероприятий по профилактике заболеваний и пропаганде здорового образа жизни, начиная с детского возраста.

8. Обеспечение стабильной работы учреждений здравоохранения. Повышение уровня медицинского обслуживания населения. Обеспечение доступности медицинских услуг для всех жителей региона независимо от места жительства.

9. Широкое развитие связей и сотрудничества региональных учреждений образования, здравоохранения, культуры и искусства с учреждениями столицы, в том числе содействие в повышении квалификации и переподготовке в областях, которые не получили должного развития в регионе, обмен информационными и обучающими программами, консультативная помощь, осуществление совместных проектов.

10. Расширение сферы действия и повышение эффективности социального партнерства, совершенствование системы налогов и платежей с целью повышения стимулирующей роли заработной платы в результатах труда и тем самым восстановления функции у заработной платы расширенного воспроизводства рабочей силы, что позволит поднять престиж труда.

Репутационная составляющая интеллектуального потенциала

1. Проведение маркетинговых исследований по следующим направлениям: анализ инвестиционной привлекательности; маркетинг региональной продукции; анализ потенциальных возможностей отраслей экономики; маркетинг внутренней продукции;

2. Изучение республиканского и зарубежного опыта продвижения положительного экономического имиджа и путей его внедрения на региональном уровне и дальнейшее сотрудничество в целях продвижения положительных пре-

образований области;

3. Изготовление подарочной сувенирной продукции для гостей региона. Изготовление визуально-имиджевой печатно-полиграфической продукции: набор открыток с видами городов, плакаты, буклеты, настенные, настольные, перекидные, карманные календари, папки для бумаг, пакеты с изображением символики области;

4. Изготовление щитов и прочей подобной продукции в целях информирования потенциальных инвесторов, туристов и гостей региона о достижениях в различных сферах жизнедеятельности посредством наружной рекламы;

5. Распространение полиграфической и сувенирной продукции в городских и рейсовых автобусах, маршрутных такси, местных и проходящих поездах.

6. Проведение ежегодных конкурсов: «Имидж района (города) формирует имидж области» на звание самого визуально привлекательного района области, на лучший слоган, лучший логотип, лучшие инвестиционные визитные карточки «способные произвести благоприятное впечатление и заинтересовать потенциального инвестора».

7. Поддержка со стороны государственных структур для решения проблем по продвижению имиджа региона привлекательного для туризма;

8. Проведение активной рекламно-информационной работы в культурной сфере, мероприятий по освещению культурных достижений и событий области за ее пределами;

9. Размещение и постоянное обновление в сети Интернет информации о новейших достижениях области в научной, образовательной, культурной, экономической и других областях жизнедеятельности.

Инновационная составляющая интеллектуального потенциала

Поскольку мероприятия по формированию инновационного потенциала определяются преимущественно на государственном уровне, региональные органы власти должны, прежде всего, развивать связи и сотрудничество с органами власти и управления других регионов и государства в целом. Направлениями достижения цели и задач программы в данной области можно считать:

1. Обеспечение опережающего роста научно-технического потенциала областных центров и других крупных и средних городов республики, стимулирование более равномерного размещения новых учреждений образования и науки, создание других необходимых условий для повышения удельного веса в отраслевой структуре городов высокотехнологичных наукоемких производств, а также для рационального сочетания их с традиционными производствами.

2. Создание технопарков, инновационных центров, региональных инкубаторов малого предпринимательства и других форм территориально компактных организационных структур, способных стать «точками роста» региональной экономики. Развитие системы различных услуг для инновационной дея-

тельности. Формирование финансово-координационных институтов инновационного развития (крупных объединений, холдингов, кластеров).

3. Активизация работы по освоению научно-технических достижений, созданных в процессе выполнения региональной научно-технической программы. Формирование условий для использования достижений науки и распространения ключевых технологий на предприятиях расположенных на территории региона. Обеспечение координации предприятий-потребителей результатов НИОК(Т)Р и их организаций-разработчиков.

4. Усиление инновационной составляющей исследований и разработок, тщательное изучение рынка относительно перспектив реализации возможных инновационных идей уже на стадиях постановки и начала прикладных исследований, что позволит снизить риски при их реализации.

5. Разработка региональной системы управления интеллектуальной собственностью. Создание единой республиканской системы информационного обеспечения.

6. Расширение международного и межрегионального научно-технического сотрудничества.

7. Разработка информационного обеспечения региональных инновационных центров.

8. Проведение мероприятий по подготовке, переподготовке и повышению квалификации руководящих работников предприятий, организаций, учреждений и региональных органов власти и управления в области управления интеллектуальной собственностью и инновационной деятельностью.

9. Активизация работы СЭЗ «Витебск» и её руководства по привлечению иностранных инвестиций.

Социальная составляющая интеллектуального потенциала

1. Создание условий предоставления населению гарантированного минимума социально значимых услуг независимо от места проживания. Расширение сферы социальных услуг в сельской местности и малых городах. Подтягивание уровней развития социального комплекса в менее развитых районах области до уровня более развитых. Проведение специальных мероприятий в наиболее проблемных в социальном плане районах.

2. Проведение ежегодного мониторинга социально-экономического потенциала семьи. Укрепление института семьи, проведение мероприятий, направленных на формирование правильного представления о семье, её предзнаменении и месте в жизни человека и общества.

3. Сохранение историко-культурного наследия региона. Воспитание у молодежи патриотизма, добросовестного отношения к труду, бережного отношения к традициям и обычаям своего народа, религиозно-этнического самосознания.

4. Расширение сети культурных учреждений, клубов, кружков по ин-

тересам, библиотечных учреждений и т.п., что будет способствовать росту неформального общения жителей региона. Широкое развитие связей и сотрудничества между учреждениями культуры и искусства различных регионов Беларуси с целью обмена опытом обогащения культурной жизни региона. Содействие обеспечению вовлечения каждого жителя в общественную жизнь региона и страны в целом.

5. Осуществление руководства и оказание консультационной помощи предприятиям и организациям региона по вопросам формирования и укрепления социального капитала трудовых коллективов, работников и их семей и его эффективного использования в интересах производства.

6. Развитие системы социальной поддержки во всех районах Витебской области. Активизация деятельности психологов, социальных педагогов и др. специалистов с целью поддержания благоприятного социального климата в регионе, создания атмосферы доверия, терпимости и взаимопомощи.

Ресурсы, необходимые для реализации программы и источники их формирования

Для реализации программы формирования и развития интеллектуального потенциала Витебской области на данном этапе, прежде всего, необходимы квалифицированные кадры и финансовые ресурсы.

Финансовые ресурсы, необходимые для реализации программы могут изыскиваться из различных источников (рисунок 2).

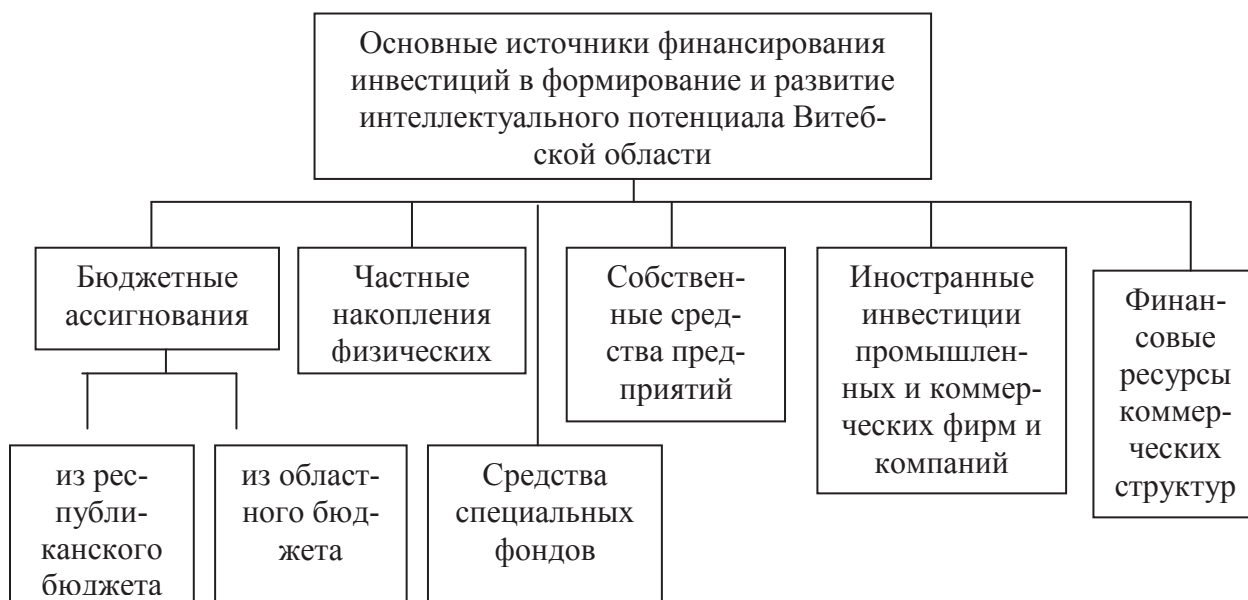


Рисунок 2 – Источники финансирования инвестиций в интеллектуальный потенциал региона

Источник: составлен автором

Из всей совокупности потенциальных источников финансирования процессов формирования и развития интеллектуального потенциала Витебской об-

ласти ведущая роль в настоящее время принадлежит бюджетным ассигнованиям.

Анализируя расходы Витебской области можно выделить те статьи, в рамках финансируются отдельные расходы по формированию интеллектуального потенциала области и, прежде всего таких его составляющих как человеческая и социальная. Это следующие статьи расходов: профессионально-техническое образование; среднее специальное образование; повышение квалификации и переподготовка кадров; здравоохранение, культура; развитие и поддержка предпринимательства; социальная политика; компьютеризация бюджетно-финансовых расчётов.

Основная нагрузка по финансированию научно-технической и в целом инновационной деятельности лежит на республиканском бюджете, который является основным источником финансирования расходов на науку и высшее образование. При финансировании процессов формирования и развития интеллектуального потенциала Витебской области за счёт средств бюджета могут быть использованы следующие инструменты:

❖ *уровень бюджетного финансирования* расходов на образование, здравоохранение, науку, культуру, развитие рыночной инфраструктуры, промышленность, социальную политику и т.п.;

❖ *налоговые льготы*. Это наиболее важный, на наш взгляд, инструмент финансового механизма, поскольку он позволяет повысить заинтересованность субъектов хозяйствования, населения во вложении средств в наращивание интеллектуального капитала каждого отдельного предприятия, учреждения и соответственно региона в целом.

❖ *субсидии и субвенции из вышестоящего бюджета*. Здесь, прежде всего, следует, как нам представляется, предусмотреть целевое направление средств на развитие малого предпринимательства в регионе, прежде всего инновационного, и развитие инфраструктуры его поддержки;

❖ *льготное кредитование*. Может предусматриваться при предоставлении кредитов населению, хозяйствующим субъектам и региону на осуществление мероприятий по формированию и развитию интеллектуального потенциала с целью укрепления его конкурентоспособности.

❖ *контрактное финансирование*. Предполагает конкретное финансирование интеллектуального потенциала хозяйствующих субъектов и региона в целом посредством государственных целевых программ поддержки развития отдельных компонентов интеллектуального потенциала, прежде всего инновационного; создается система государственных контрактов на приобретение тех или иных товаров и услуг, фирмам предоставляются кредитные льготы для осуществления нововведений и т.д. Контрактное финансирование представляет собой один из элементов распространенной в настоящее время системы контрактных отношений – договоров между заказчиками и подрядчиками. В договоре четко предусматриваются сроки завершения работ, конкретное разделение труда

между исполнителями, характер материального вознаграждения.

Всё это позволит привлечь средства, прежде всего хозяйствующих субъектов и населения, и заинтересовать их во вложении средств в формирование и развитие интеллектуального потенциала региона.

В целях более эффективного использования финансовых ресурсов на исследования и разработки для решения ряда конкретных задач, концентрации средств на наиболее важных направлениях, значительная их часть аккумулируется в фондах специального назначения. К ним можно отнести следующие фонды: Белорусский республиканский фонд фундаментальных исследований (БРФФИ); Фонд информатизации Республики Беларусь; Белорусский инновационный фонд (Белинфонд); Фонд социальной защиты населения; Государственный фонд содействия занятости; Фонд финансовой поддержки предпринимательства и др.

Специфической финансовой основой функционирования научно-технического предпринимательства, как важного составного элемента интеллектуального потенциала региона выступает венчурный капитал. Роль венчурного финансирования в системе научно-технологического развития и механизм венчурной деятельности глубоко исследованы Л.Н. Нехорошевой [131]. А региональные аспекты организации венчурного финансирования, перспективы его развития с учётом особенностей инновационного потенциала регионов достаточно детально изучены Н.И. Богдан [67]. Развитие данного механизма в Витебской области позволит активизировать научно-технологическое развитие региона, повысить мобильность региональной экономики и самое главное, на наш взгляд, даст возможность научным работникам региона, в том числе, работающим в вузах Витебской области раскрыть свои способности и использовать их для укрепления конкурентоспособности региона и создания его благоприятного имиджа.

Средства иностранных инвесторов и международных организаций должны стать, по нашему мнению, приоритетным источником финансирования мероприятий по формированию и развитию интеллектуального потенциала региона. Привлечение иностранных инвестиций возможно при участии в этих процессах наиболее мощных организаций региона. Для привлечения иностранных инвестиций в интеллектуальный потенциал Витебской области следует:

- информировать потенциальных инвесторов об особенностях интеллектуального потенциала региона и возможностях, которые предоставляет его использование;
- более широко предоставлять информацию об отдельных аспектах деятельности региона, в частности его инновационной деятельности в Интернете;
- формировать благоприятный имидж региона и его хорошую репутацию как в границах Республики Беларусь, так и за её пределами;
- осуществлять мероприятия по повышению экономической привлека-

тельности Витебской области;

- развивать все элементы интеллектуального потенциала региона, используя его сильные стороны для укрепления слабых и т.п.

Отдельно следует отметить роль иностранных инвесторов в функционировании свободной экономической зоны «Витебск». Некоторые проблемы, связанные с её функционированием уже были отмечены. Активизация деятельности свободной экономической зоны позволит укрепить инновационный потенциал Витебской области. Поскольку СЭЗ «Витебск» находится на начальном этапе своего развития от того, насколько активно пойдут процессы её развития, зависит уровень интеллектуального потенциала региона, привлекательность Витебской области и её возможности по привлечению иностранных инвестиций и укреплению конкурентоспособности.

В целом в основу подхода к финансированию мероприятий программы формирования и развития интеллектуального потенциала Витебской области должен быть положен принцип множественности источников финансирования и их целевая ориентация.

Реализация Программы формирования и развития интеллектуального потенциала Витебской области приведет к:

1. Формированию благоприятного имиджа и репутации области у её жителей, органов власти и управления, иностранных инвесторов, туристов и т.п.;
2. Повышению социального оптимизма и патриотизма жителей региона, укреплению социальной стабильности, отношений доверия, терпимости, поддержки и взаимопомощи;
3. Активизации общественной жизни в регионе;
4. Повышению инвестиционной привлекательности региона, следовательно, увеличению объема инвестиционных вложений в экономику региона и росту благосостояния населения;
5. Привлечению высококвалифицированных кадров из других регионов и сохранению собственного интеллектуального потенциала;
6. Созданию благоприятных условий для развития малого предпринимательства и расширения сферы услуг;
7. Усилению роли социальной системы в развитии экономического потенциала области;
8. Росту занятости в социально-культурной сфере;
9. Увеличению доли квалифицированных и высокообразованных специалистов;
10. Активизации процессов развития СЭЗ «Витебск».

Конечным результатом реализации программы станет сохранение и приумножение интеллектуального потенциала Витебской области в части его отдельных составляющих (человеческой, инновационной, репутационной и социальной) и повышение эффективности его использования.