

ских особенностей здания, утраченных архитектурных деталей, восстановление основной планировочной структуры.

Планируется построить рядом с усадьбой отдельно стоящие здания с номерами класса «люкс», пивной ресторан и комплекс развлечений [5]. Вызывает опасение, что предполагаемое строительство нарушит сложившуюся планировку территории и приведёт к потере камерности архитектуры усадебного комплекса.

В результате проведенных анализа и исследования архитектурно-планировочного решения усадебного комплекса Плятеров в Опсе определены конструктивные и планировочные особенности здания и примыкающей территории. Архитектурно-композиционное решение плана здания и его фасадов, характер декоративных деталей показывают, что здание решено в неоклассическом стиле, характерном для того периода. Выявлены повреждения архитектурных деталей на фасадах, определена осадка фундамента правого флигеля. Подчеркивается необходимость быстрее восстановления усадебного комплекса.

ЛИТЕРАТУРА

1. Государственная программа «Замки Беларуси» по реставрации объектов историко-культурного наследия. – Режим доступа: <http://www.bel-jurist.com/page/belarus-castle>.
2. Гісторыя Опсы. – Режим доступа: <http://www.radzima.org/be/mesto/opsa.html>.
3. Усадыба Плятеров в деревне Опса. – Режим доступа: <http://by.holiday.by/skarb/174>.
4. Опса Агродородак (ранее деревня), Браславский район, Витебская область. – Режим доступа: <http://globus.tut.by/opsa/>.
5. Графскую усадьбу на Браславских озерах превратят в VIP-гостиницу. – Режим доступа: abu.by/ru/news/6016.html.

УДК [726.033:27–523.4+904:726+94](476.5–25)"11"

О ВИТЕБСКОМ ХРАМЕ СВ. МИХАИЛА

канд. ист. наук, доц. Л.В. КОЛЕДИНСКИЙ

(Центр исследований белорусской культуры, языка и литературы НАН Беларуси, Минск)

Описывается витебский храм Св. Михаила, один из первых храмов Полоцкой земли, время возведения которого допустимо отнести к первой четверти XII в. На основании артефактов, добытых во время археологических раскопок на детинце – Верхнем замке Витебска – делается попытка воссоздать облик этого храма.

Вопрос о Витебском храме Св. Михаила поднимается не в первый раз. В археологической литературе впервые о нем упомянули еще в начале 60-х гг. прошлого века [1, с. 163]. Упомянут он и в автореферате кандидатской диссертации [22, с. 14]. Более подробная информация о нем содержится в специальных научных публикациях [18, с. 59–66; 23, с. 65–66; 24, с. 72–76]. Отражен этот вопрос и в периодике [16, с. 2; 17, с. 8].

В этих публикациях, на основании артефактов, собранных буквально по крупицам в ходе наших раскопок, делается попытка воссоздать хотя бы в общих чертах облик этого храма. Это, как позитивное явление, было отмечено и О.Н. Левко. Но, в изданной ей позже монографии находим утверждение обратное высказанному: «Ограниченное количество собранных материалов не позволяет говорить о конструктивных особенностях храма и точно определить время и место его (храма – Л. К.) возведения. Высказанное по этим вопросам суждение лишено каких-бы то ни было оснований» [32, с. 175]. Ну что же, как говорится в одной из телепередач: «Надо разобраться...».

До середины 60-х гг. прошлого столетия никаких материальных свидетельств существованию о витебского храма Св. Михаила не имелось. Сохранились лишь весьма лаконичные упоминания о нем в поздних хрониках и летописях.

Первое упоминание об этом храме содержится в хронике Матей Стрыйковского, составленной во второй половине XVI в. Отмечается, что храм был деревянный и стоял на каменном фундаменте. Облик этого храма запечатлен на чертеже города Витебска 1664 г. Однако ни о времени возведения храма, ни об инициаторе его строительства, ни о месте его расположения здесь сведений нет.

Кое-какие сведения на этот счет проливает Летопись города Витебска, составленная в 1768 г. Степаном Аверкой, на основе более ранних известий. Приведем выдержку из этой летописи: «В лето 974. Ольга, разбив ятвягов и печенегов, переправилась через реку Двину, заночевала с войском и **облюбовавши гору** (выделено нами), заложила деревянный замок, назвала его от реки Видьбы Витебском, **выстроила каменную церковь в Верхнем замке Святого Михаила**, а в Нижнем – Благовещения» [34, л. 1]. Что отсюда можно принять во внимание? Храм сооружен на территории Верхнего замка, или, более конкретно на горе, расположенной на территории этого замка (см. «облюбовавши гору»). Инициатор возведения храма – киевская княгиня Ольга, время возведения – 974–976 гг., ибо столько лет, соглас-

но этой летописи княгиня Ольга пребывала в Витебске. Однако два последних свидетельства можно отнести к разряду легендарных, ибо к этому времени княгини Ольги уже не было в живых, умерла в 969 г.

Витебская энциклопедия сообщает еще о двух документах, где упоминается храм Св. Михаила. Это описание поездки дочери Великого князя московского Ивана III Великой княгини Литовской Елены Ивановны в 1495 г. и «Позывная королевская грамота Витебскому воеводе Николаю Сапеге». Но эти сведения нуждаются в уточнении, поскольку этот источник грешит неточностями и некорректной подачей материала¹.

Археологические свидетельства. Прежде чем перейти к изложению этих источников, целесообразно хотя бы в общих чертах привести данные по исторической топографии Витебска.

Так, историческая часть Витебска включает территорию Верхнего замка, где в XII–XIII вв. размещался детинец, с расположенной на нем Замковой горой, и Нижнего замка, где в древнерусское время находился посад – окольный город (сегодня это центр современного города, застройка вдоль улиц Замковая и Пушкина) (рис. 1, 2).

1895–1896 гг. А.П. Сапунов на Замковой горе проводит охраняемые археологические раскопки (рис. 3). Вскрыта площадь 400 м². Найдены остатки каменного строения: фундамент, нижний этаж, сохранившийся на высоту до половины оконного проема, каменная лестница и пол, вымощенный плиткой и булыжником. Однако сам автор раскопок не дает однозначного определения вскрытых им сооружений, а именно: «Были ли здесь какие-нибудь постройки, вроде упоминаемой в хронике церкви Архангела Михаила, стоял ли тут замок основателя г. Витебска, ничего конкретного ни в отрицательном, ни в утвердительном смысле сказать нельзя» [12]. Имеется суждение, что в Витебске, на Замковой горе, могла в XIV в. стоять оборонительная башня типа германского бергфрида [27, с. 112–117]. Не исключено, что А.П. Сапунов мог вскрыть остатки именно этого сооружения.



Рисунок 1 – Вид на Верхний замок Витебска с Успенской горы. Фото Л. Колединского, 80-е гг. XX в.

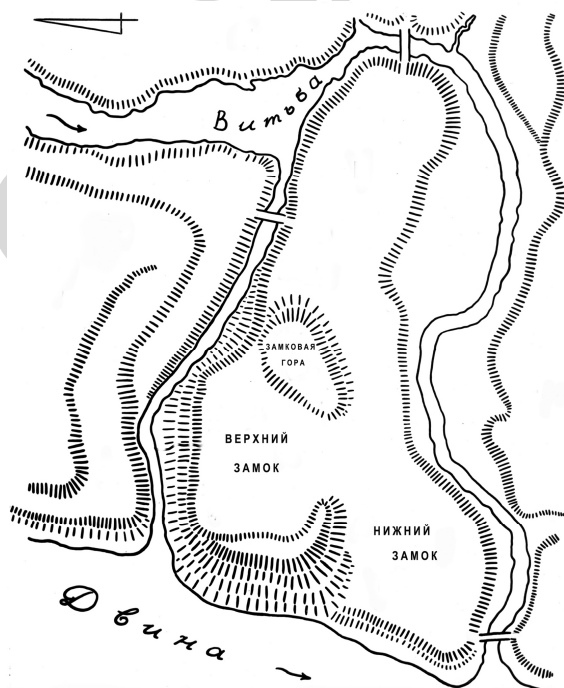


Рисунок 2 – Историческая топография Витебска

¹ Приводимые в энциклопедии источники подаются без ссылки. В ряде статей отсутствует авторство исследователей и прочее.



Рисунок 3 – Археологические раскопки А.П. Сапунова на Замковой горе в Витебске, 1895–1896 гг.

Но, самое главное, неподалеку от этого места, раскопками А.П. Сапунова было выявлено 14 погребений, совершенных по христианскому обряду. Последнее может свидетельствовать о церкви Св. Михаила, располагавшейся где-то поблизости от этих захоронений. Присутствие небольших кладбищ у церкви – явление вполне обычное. В Витебске такие кладбища зафиксированы раскопками возле церквей Благовещения, Сретения Христова, Святого Духа, Воскресенской и др. [32, с. 218–222]. Однако каких-либо следов самой церкви, ее остатков тогда выявлено, по-видимому, не было...



**Рисунок 4 – Витебск. Верхний замок.
Археологические раскопки М. Ткачева и
Л. Колединского. Фото М. Шмерлинга, 1978 г.**

В западной же части памятника, приблизительно в 100–120 м от вышеназванных находок, были найдены фрагмент оконного стекла, смальта и доломитовые плиты. Но самой замечательной находкой была находка детали хороса, выявленная в раскопе 1978 г. в центральной части памятника. Остановимся на характеристике этих находок.

Плинфа имела толщину 3,7 см. В наших раскопах были выявлены только фрагменты плинфы, и судить о ее остальных параметрах не представляется возможным. Целая плинфа была собрана и передана в Витебский областной краеведческий музей М.Ст. Рывкиным. По его словам, формат плинфы был близок к квадрату. К сожалению, найти ее в фондах музея не удалось. Подобную толщину плинфы (от 2,5 до 4 см) имели все храмы на Руси до конца XI в. Плинфа толщиной до 5 см характерна уже для XII в. [37, с. 9, 24]. Толщина известняковых плит, найденных на Верхнем замке, была в пределах 3–3,5 см.

Примечательно, что стесаны были лишь верхняя и нижняя грани этих плит, а боковые грани оставались неровными. Вероятно, такая техника обработки строительного камня являлась переходной от кладки X–XI вв., где применялся природный валун, к использованию в кладке XII в. каменных квадров, известных, например, по кладке в церкви Благовещения из Витебска и Борисоглебской церкви из Новогрудка.

Плиток пола, целых и в фрагментах, найдено пять. Они были изготовлены в деревянной форме: на нижних и боковых гранях их заметны отпечатки древесных волокон. Тесто плиток – жирная красная глина. В качестве непластических примесей использованы мелкий речной песок и дресва. Плитки имеют коричневато-оранжевый цвет, что может свидетельствовать об их качественном обжиге. По форме они встречаются, стреловидные с ромбическим завершением (рис. 6), их найдено четыре, и треугольной (рис. 5) найдена одна. Стреловидно-ромбические плитки имели длину 11–11,5 см, ширину в ромбической части 7,5 см, в узкой – 4 см. Плитки треугольной формы имели длину граней по 7,5 см. Толщина плиток была в пределах 2–3 см. Боковые грани плиток скошены, в результате чего их нижняя грань на 2–4 см меньше, чем верхняя. Такой скос является необходимым для закрепления плиток на растворе [46, с. 138–141]. На плитках сохранился раствор. По составу он приблизительно в равных пропорциях содержит известь и песок². Такое соотношение вяжущего вещества и наполнителя свидетельствует о хорошем качестве извести и самого раствора [47, с. 150–151]. Аналогичный раствор применен и в кладке церкви Благовещения на Нижнем замке Витебска [40, с. 522–528].

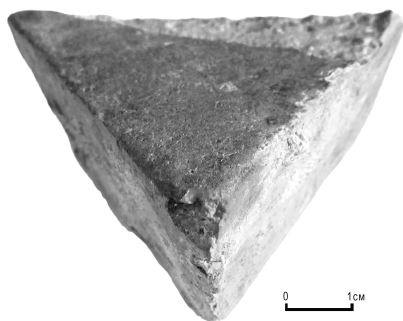


Рисунок 5 – Плитка пола из церкви Св. Михаила, XII в.



Рисунок 6 – Плитки пола из церкви Св. Михаила, XII в.

Плитки пола покрыты поливой ярко-желтого и травянисто-зеленого цвета приглушенного тона. По химическому составу полива желтого цвета представляет собой обычное свинцово-кремнеземное стекло, где в качестве красителя использована окись железа. Для получения же зеленого цвета поверх желтой поливы наносился тонкий слой каолина, содержащий окись меди, после чего эта плитка помещалась в печь с окислительной атмосферой в невысокой температуре. Приглушенный тон зеленой поливе придавала небольшая примесь окиси олова³. Близкие по составу поливы на плитках пола XII в. обнаружены, например, в Смоленске [53, с. 302–306]. Прямых же аналогов по форме и размерам витебским плиткам неизвестно. Однако похожие на них треугольные и ромбические плитки встречаются на ряде памятников конца XI–третьей четверти XII в. [49, с. 13–19].

Оконное стекло имеет зеленоватый цвет, толщину 1,1 мм, покрыто мелкими трещинками (рис. 7). В Беларуси оконное стекло начала XII в. известно по раскопкам Новогрудка, Турова, Гродно, Полоцка [8, с. 117–120; 10, с. 97–102; 35, с. 44–47; 51, с. 97]. Однако там оно имеет желтоватый цвет, что характерно для стекла производства киевских мастеров. Оконное же стекло из Витебска кроме зеленоватого цвета имеет и низкощелочной состав, что характерно для стекол западно-европейского производства [9, с. 81–85; 53, с. 302–306]. Последнее прекрасно подтверждается данными химического анализа (табл. 1).

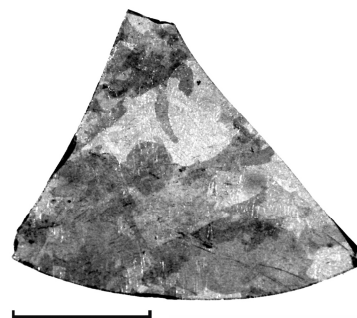


Рисунок 7 – Фрагмент оконного стекла из церкви Св. Михаила, XII в.

² Соотношение вяжущего вещества и наполнителя 1,5:1 или 1:1. Наполнитель – среднезернистый песок с гранулами размером от 0,25 × 0,5 до 0,5 × 1 мм. Определение вед. инженера лаборатории физико-химических методов исследования Института Белреставрации Министерства культуры Республики Беларусь Т.И. Левковой.

³ Химический анализ поливы на плитках выполнен в лаборатории физико-химических методов исследования Института Белреставрации Министерства культуры Республики Беларусь инженером И.Е. Роханским. Научная консультация М.М. Цейтглиной – заведующей этой лабораторией.

Найденный фрагмент оконного стекла имел полукруглое очертание края. Диаметр его, по графической реконструкции, мог быть около 80 мм. Такие круглые стекла вставлялись в деревянные рамы. Почти целая деревянная рама XII в. известна по раскопкам Старой Ладоги [45, 1962, с. 15].

Таблица 1 – Химический состав оконного стекла из церкви Св. Михаила в Витебске

Al ₂ O ₃	Na ₂ O	K ₂ O	CaO	MgO	Fe ₂ O ₃	TiO	MnO	PbO	CuO
6%	4%	5%	10%	4%	1,8%	0,32%	0,4%	–	0,02%

Примечание. Анализы выполнены ст. научным сотрудником лаборатории технологии ИИМК РАН В.А. Галибиным. Номер анализа 527–12.

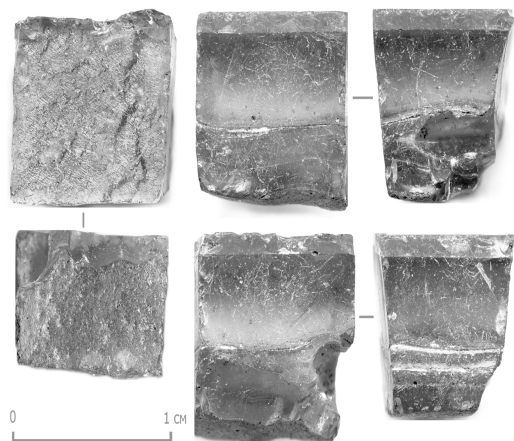


Рисунок 8 – Смальта из церкви Св. Михаила, XII в.

В Беларуси смальта известна по раскопкам М. Каргера храма усыпальницы Евфросиньевского монастыря в Полоцке [38, с. 142–161; 51, с. 97]. Однако вся полоцкая смальта изготовлена из глушенного стекла [4, с. 169–171]⁴. Позолоченная смальта, так называемая «золотая кантарель», известна в Софии Киевской (мозаичное панно Оранта) и в церкви Архангела Михаила Михайловского монастыря в Киеве (мозаичное панно Дмитрий Солунский) [29; 30]. Несколько кубиков такой смальты найдено в Переяславе Хмельницком и один – в Новгороде Великом в слое XI в. [39, с. 32; 54, с. 140]. По своим параметрам и химическому составу смальта из Витебска близка мозаикам из церкви Архангела Михаила в Киеве, где она была использована для выкладывания золотистого фона изображаемого сюжета в алтаре [30, с. 81]. Однако, в сравнении с киевской, витебская смальта в своем составе имеет повышенное содержание окиси калия, несколько меньше содержит окиси кальция и вдвое меньше окиси натрия, что по мнению В.А. Галибина, может свидетельствовать о ее византийском происхождении (табл. 2).

Таблица 2 – Химический состав смальты из церкви Св. Михаила в Витебске

Al ₂ O ₃	Na ₂ O	K ₂ O	CaO	MgO	Fe ₂ O ₃	TiO	MnO	PbO	CuO
7%	7,5%	2,8%	6,5%	2%	0,4%	–	0,5%	–	0,02%

Примечание. Анализ выполнен ст. научным сотрудником лаборатории технологии ИИМК РАН В. А. Галибиным. Номер анализа 527–11.

Найденные фрагменты купольного перекрытия храма представляют собой трехгранный стержень длиной 19 см и размером в сечении 1,5 × 1,5 см, весом 227 г. и оплавленный аморфный кусок металла весом 565 г. По химическому составу они представляют собой свинцово-оловянистые сплавы, в которых содержание олова составляет 75–90 %⁵.

Деталь хорса (рис. 9) найдена в постройке (П–40–8) середины XIII в. Это стержень длиной 45 мм и толщиной 7 мм, с перехватом по середине, по концам которого имеются две разомкнутые окружности.

⁴ Несколько кубиков смальты из глушенного желтого стекла были найдены и в 2015 г. во время раскопок у стен Спаской церкви Спасо-Евфросиньевского монастыря. Любезное сообщение преподавателя Полоцкого государственного университета Алексея Коц.

⁵ Спектральный анализ сплавов выполнен в лаборатории атомно-спектрального анализа Института физики НАН Беларуси научным сотрудником З. И. Журавлевой. Определение химического состава сплавов выполнено на кафедре аналитической химии Белгосуниверситета научным сотрудником Л. С. Титенковой.

Одна с внутренним диаметром 30 мм и толщиной стержня 6 мм, другая – с внутренним диаметром 10 мм и толщиной стержня 4,5–5 мм. Изготовлена эта деталь из медно-оловянного сплава (табл. 3).

Таблица 3 – Химический состав детали хороса из раскопок Верхнего замка Витебска, XII в.

Элемент	Концентрация
Ca	0,033%
Fe	0,814%
Ca	82,715%
Zn	3,348%
Ag	0,078%
Sn	10,847%
Sb	0,086%
Pb	2,080%

Определение выполнено на спектрометре Elvaх компании «Элватех» главным экспертом таможенной лаборатории УО «Государственного института повышения квалификации и переподготовки таможенных кадров Республики Беларусь», кандидатом химических наук Г.Н. Клавсузем.

Хорос – паникадило в форме одноярусного или многоярусного круга со множеством свечей обычно висящее в церкви среднего купола. По христианской мифологии хорос – таинство, знаменующее звезды на тверди небесной. В Беларуси детали хороса найдены в Волковыске и Новогрудке [11, с. 58, рис. 51 : 1, с. 97, рис. 76 : 8; 15, с. 40, рис. 12 : 1, 2, 6, 19]. Это все находки, которые могут иметь отношение к витебскому храму Св. Михаила.

1994 год. Витебск, Верхний замок. Т.С. Бубенько проводит охранные, спасательные раскопки возле офиса фирмы «ЛМ + МК». Раскопки вызваны предстоящими земляными работами для прокладки инженерных коммуникаций. Площадь раскопа 33 м². На глубине 5,2–6 м от уровня дневной поверхности, по словам исследователя, было встречено много кусков битого кирпича (похожего, как отмечает автор раскопок, на **плинфу**) и валунного камня, куски **фрески**. «Скорее всего, – пишет в своем отчете об этих работах Т. С. Бубенько, – это могли быть остатки строительного мусора времени постройки **церкви Св. Михаила на княжеском подворье** (XII в.)» [6, с. 23]. Пожалуй, это последние материальные свидетельства стоявшего тут некогда храма Св. Михаила...

По словам автора раскопок, плинфа и фреска были переданы в Витебский областной краеведческий музей. Однако найти их там пока не удалось... Отсутствует в отчете автора и информация о том, что собственно представляла собой эта фреска. По словам автора раскопок, было собрано порядка десяти фрагментов фрески. По размеру эти кусочки были величиной от трехкопеечной монеты, образца 1991 г., до размеров с половину ладони. По цветовой гамме встречались кусочки белого, небесно-синего и красного (цвета крови).

Теперь попытаемся, хотя бы в самых общих чертах, нарисовать облик этого храма. Имеем ли мы на это право, учитывая, что выявленных раскопками материалов крайне мало? Ответом на этот риторический вопрос могут послужить слова академика Б.А. Рыбакова. Прочитируем их.

«Археологические раскопки дают возможность все время соприкасаться с подлинностью. При этом археолог всегда должен быть немного фантазером, криминалистом, потому что прошлое оставляет нам в большинстве случаев какие-то крохи. Остальное надо дополнить, домыслить. Разумеется, призываешь на помощь фантазию не ради фантазии. Речь идет о воображении, творческом, которое опирается на факты, регулируемые наукой, не лишенной, впрочем, смелости, даже дерзости» [43, с. 47].

Однако, прежде всего, определимся, где мог стоять этот храм? В ряде удельных центров, такие храмы возводились на детинцах, либо вблизи их, как это имело место, например, в Киеве или Лучине [39, с. 24]. Есть случаи, когда летопись прямо указывает на месторасположение этого храма на княжеском подворье, как это было, например, в Чернигове: «Того же лета Святослав Всеволодович заложил церковь каменуу в Чернигове **на княжем дворе** (выделено нами) Святого Михаила» [33, л. 202, об.]. В Витебске также было княжеское подворье. Именно под таким названием оно зафиксировано под 1271–1289 гг. в письме рижских купцов витебскому князю Михаилу [42, № XLIX, с. 27]. Наиболее удобным местом для княжеского подворья могла быть Замковая гора – городище раннего железного века, где сохранились и могли быть усилены позже оборонительные сооружения, валы. Помещает на Замковой горе «княже-

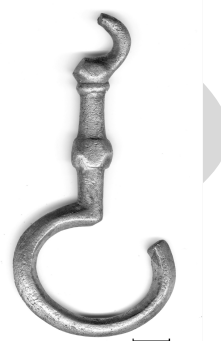


Рисунок 9 – Деталь хороса из церкви Св. Михаила, XII в.

скую резиденцию» и О.Н. Левко [31, с. 13, 17, рис. 5 : 1, 2]. Кроме того, как отмечалось выше, раскопками А.П. Сапунова на Замковой горе были вскрыты погребения. Нам неизвестно к какому периоду они относились, но несомненно то, что они были сделаны у храма. Как известно, в прежние времена и вплоть до недавнего времени, возле церквей иной раз производились захоронения. Зафиксировано это археологически и в Витебске (см. выше).

Посему, наиболее вероятным будет определить месторасположение этого храма именно на Замковой горе. Здесь ее помещает А.П. Сапунов [44, с. 613, 623], здесь ее помещал Л.В. Алексеев [1, с. 163; 2, с. 125], здесь ее помещает и историк архитектуры Ю.Н. Кишик [21, рис. 1, 2, 5]. Здесь помещаем этот храм и мы...

Исследователь Витебска, исследователь с большим стажем работы и опыта, О.Н. Левко помещает церковь Св. Михаила на склоне или у склона Замковой горы (?), чего не может быть даже по архитектурно-строительным правилам [32, с. 283, рис. 73].

Теперь об облике храма. Он был возведен в технике смешанной кладки, о чем могут свидетельствовать находки плинфы и доломитовых, известняковых плит. Близкая к квадрату по форме плинфа предусматривала перевязку швов в кладке скрытым или «утопленным» рядом [37, с. 20–24]. Эта техника в монументальном культовом зодчестве сохранялась в Полоцкой земле вплоть до середины XII в. [47, с. 78].

Пол церкви представлял собой красочную композицию, выложенную из плиток стреловидно-ромбической формы, покрытых поливой желтого и зеленого цвета, в обрамлении зубчатой ленты, выложенной из плиток треугольной формы тех же цветов, которые обычно выкладывались вдоль стен [13, с. 167]. Алтарь храма был декорирован золоченой мозаикой. В деревянные оконницы было вставлено дисковидное стекло, сквозь которое в помещение храма струились лучи зеленоватого цвета, играя на желто-зеленых узорах пола и золотистом фоне алтаря, придавая интерьеру храма собственный, неповторимый колорит и воздействуя на прихожан, как неземное, божественное свечение. Это физическое явление, «люминисценция, была свойственна всем храмам Древней Руси» [50, с. 42].

Темно-серый, из оловянных листов купол храма контрастировал на голубизне витебского неба с бело-красно-белыми рядами плинфы и известняковых плит. К сожалению, более точно представить себе облик этого храма мы сегодня не можем. Не исключено, что в общих чертах он напоминал некоторые храмы Чернигова, зодчие которого оказали определенное влияние на формирование полоцкой (витебской) архитектурной школы [48, с. 66–69].

Свою версию, художественную реконструкцию этого храма, предлагает витебский художник Игорь Дуров, внимательно ознакомившись с материалами наших раскопок и изучив облик княжеского храма на детинце в Полоцке (научная реконструкция Г.В. Штыхова) и облик церкви Архангела Михаила в Смоленске (научная реконструкция С.С. Подьяпольского)⁶.

Предложенная И. Дуровым реконструкция (рис. 10) не лишена оснований. Существует мнение, что смоленский храм Архангела Михаила строили полоцкие мастера [3, с. 101]. И если это так, то витебский храм в чем-то мог напоминать эти храмы.

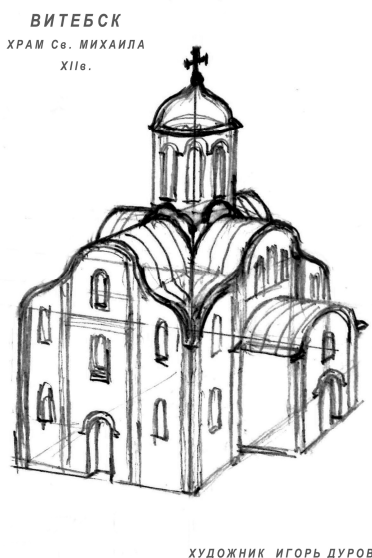


Рисунок 10 – Храм Св. Михаила, XII в.
Художественная реконструкция Игоря Дурова

Резонен вопрос о времени и условиях, при которых был возведен этот храм. Попытаемся ответить на этот далеко не простой, ввиду крайней ограниченности материала, которым мы располагаем, вопрос.

Как известно, на Руси каждый удельный князь, по возможности, стремился возвести свой ктиторийский (попечительский) храм. Таким храмом чаще всего являлся храм в честь Архистратига Михаила, помощника князей в ратных делах, к заступничеству которого они обращались, выступая в военный поход. Политической же предпосылкой для возведения такого храма в Витебске было выделение последнего на рубеже XI–XII вв. в удельное княжество. Из летописей неизвестно, кому из сыновей Всеслава Брячиславича достался Витебск. Но ретроспективно, вслед за О.М. Раповым и Э.М. Загорюльским, мы склонны считать, что Витебск достался в это время, скорее всего, Святославу, ибо в последующие десятилетия XII в. витебский стол занимали в основном его потомки [14, с. 8, 11; 36, с. 56]. В силу этого, строительство храма не могло быть начато ранее 1101 г., т.е. до смерти Всеслава Полоцкого.

⁶ Алексеев, Л.В. Западные земли домонгольской Руси: очерки истории, археологии, культуры : в 2 кн. / Л.В. Алексеев. – М., 2006. – Кн. 2. Рис. 11 : 2, 27.

Строительство храма на Руси в среднем занимало 4–5 лет [41, с. 125]. Вполне возможно, что оно могло быть начато и позже и, стало быть, закончено позже. Но, по-видимому, все же не позднее, чем в 1129 г., так как в это время Святослава и других князей из полоцкого дома ссылают в Византию. Поэтому наиболее вероятным представляется датировать время сооружения этого храма первой четвертью XII в. Эта датировка не противоречит в целом датировке археологической, т.е. по материалу. Кроме того, она в какой-то мере даже подкрепляется и стратиграфической датировкой. Например, находки смальты, оконного стекла и часть доломитовых плит были найдены в слое именно этого времени, так как несколькими пластами выше (раскоп 1988 г., в западной части Верхнего замка) этот слой уже надежно перекрылся насыпью оборонительного вала, начало возведения которого относится к 1136 г. [19, с. 57–60]. Таким образом, есть основания предполагать, что храм Св. Михаила был сооружен в первой четверти XII в. Однако, есть мнение, что он мог быть сооружен и ранее, например, в начале XII в., когда Витебский удел еще принадлежал Полоцку [3, с. 86].

Витебский храм был сооружен как патрональный храм на княжеском подворье. Будучи расположенным на Замковой горе, которая возвышалась над прилегающей к ней территории, этот храм служил доминантой витебского детинца. А вместе с церквями Св. Параскевы Пятницы и Благовещения, возведенными несколько позднее, чем этот храм, на окольном городе, они определяли силуэт Витебска середины XII – XIII вв. (рис. 11).

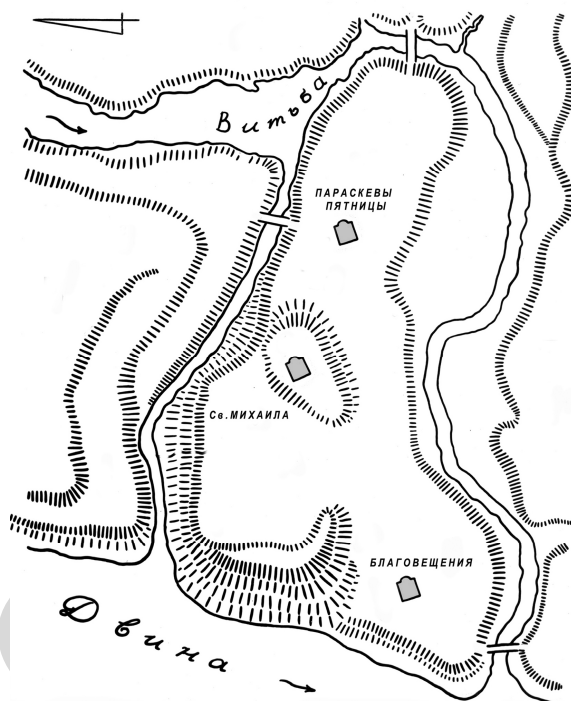


Рисунок 11 – Витебск. Ситуационное расположение витебских храмов на XII в.

Храм был разрушен в середине – второй половине XIV в., так как, именно в культурных отложениях этого времени, на площади раскопов 1977, 1978, 1982 и 1994 гг., расположенных в центральной части Верхнего замка, у основания некогда стоявшей Замковой горы, встречались плинфа, плитки пола, фрагменты купольного покрытия, деталь хороса, куски фресок⁷. По замечанию П.А. Раппопорта, при разрушении храма, его фрагменты и детали убранства могли быть разбросаны на значительном расстоянии от месторасположения самого храма.

В последующие времена храм, надо полагать, был отстроен заново. Но в какой традиции? Едва ли в прежней, византийской... Скорее всего он мог напоминать Верхнюю церковь в Гродно, возведенную в конце XIII – первой половине XIV в., где сочетались древнерусский стиль и ранняя готика [27, с. 25–27, рис. 3 : 2]. Художественную реконструкцию витебского храма Св. Михаила этой поры предлагает Игорь Дуров (рис. 12) [5, с. 504].

⁷ Эти разрушения могли произойти либо во время пожара 1335 г., отмеченного в летописи и прослеженного археологически, либо во время осады Витебска войсками кн. Витовта в 1396 г., когда по Верхнему замку падали из орудий.

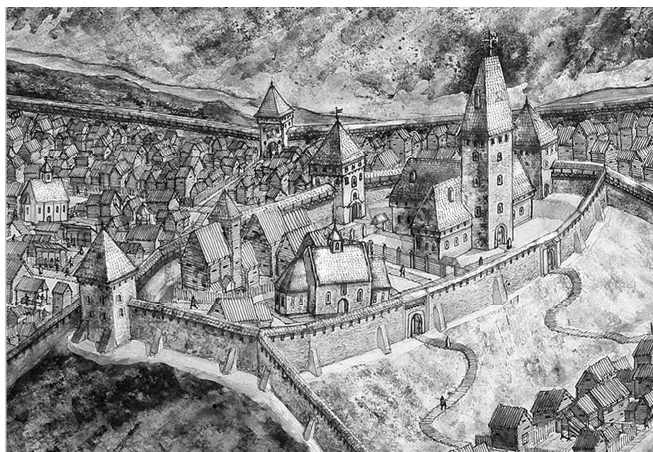


Рисунок 12 – Церковь Св. Михаила на XIV в. Художественная реконструкция Игоря Дурова

Во второй половине XVI в. этот храм был уже деревянным, но стоял на каменном фундаменте. В храме находились изображения кн. Ольгерда и кн. Уляны [55, с. 58]. Облик церкви Св. Михаила во второй половине XVII в. помещен на чертеже г. Витебска 1664 г. Это двухкамерный сруб (рис. 13) с крыльцом и колокольной, исполненной в виде четырехугольной башни [26, с. 39–93]. В XVIII в. храм сильно пострадал от пожара и более не восстанавливался...

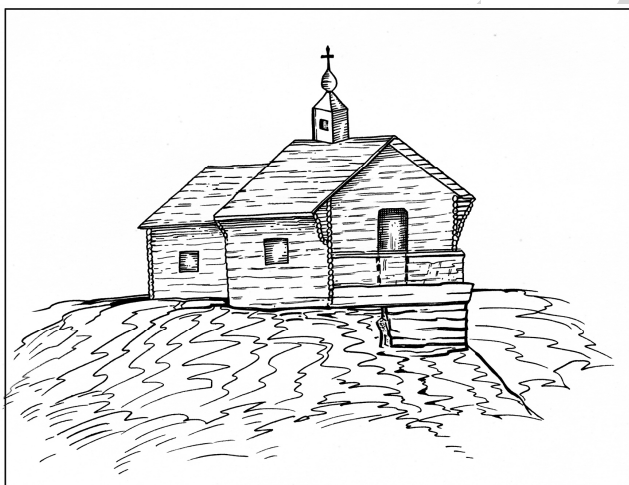


Рисунок 13 – Церковь Св. Михаила на XVII в. Перерисовка с чертежа г. Витебска 1664 г.

Подведем итоги. Храм Св. Михаила реально существовал. Как реально и то, что он располагался на Замковой горе – княжеском подворье. Допустимо отнести время его возведения к первой четверти XII или даже к началу XII в. В самых общих чертах, насколько позволяют данные раскопок и аналоги сооружений подобного предназначения с сопредельных территорий, можно судить и о его внешнем виде, и внутреннем декоре. Возможно, и после этой публикации у кого-то могут возникнуть сомнения относительно существования, месторасположения и датировки храма. Но как говорил один классик: «И таблицу умножения можно поставить под сомнение, если это затрагивает чьи-либо интересы».

И последнее. В свое время поднимался вопрос об установлении на месте расположения витебского храма Св. Михаила памятного знака [16, с. 2]. Но предложение, похоже, осталось не услышанным. А жаль.

ЛИТЕРАТУРА

1. Алексеев, Л.В. Полоцкая земля : очерки истории Северной Белоруссии в IX–XIII вв. / Л.В. Алексеев. – М. : Наука, 1966. – 295 с.
2. Алексеев, Л.В. Западные земли домонгольской Руси : очерки истории, археологии, культуры : в 2 кн. / Л.В. Алексеев / Ин-т археологии РАН. – М. : Наука, 2006. – Кн. 1. – 289 с.
3. Алексеев, Л.В. Западные земли домонгольской Руси : очерки истории, археологии, культуры : в 2 кн. / Л.В. Алексеев / Ин-т археологии РАН. – М. : Наука, 2006. – Кн. 2. – 167 с.

4. Безбородов, М.А. Исследования мозаичных стекол XII в. из Полоцка / М.А. Безбородов // Доклады Академии наук БССР. – 1964. – Т. VIII. – № 3. – С. 169–171.
5. Беларусь замковая. Книга–фотоальбом. – Минск : Беловагрупп, 2015. – 554 с.
6. Бубенько, Т.С. Отчет о проведении археологических раскопок на Верхнем замке Витебска в 1994 году / Т.С. Бубенько / ЦНА НАН Беларуси // ФАНД. – Оп. 1. Арх. № 1653.
7. Виннер, А.В. Материалы и техника мозаичной живописи / А.В. Виннер. – М. : Искусство, 1953. – 367 с.
8. Воронин, Н.Н. Древнее Гродно (па материалам археологических раскопок 1932–1949 гг.) / Н.Н. Воронин / МИА СССР. – М. : Изд-во Академии наук СССР, 1954. – № 41 : Материалы и исследования по археологии древнерусских городов. – Т. III. – 239 с.
9. Галибин, В.А. Состав стекла как исторический источник / В.А. Галибин. – СПб. : Петербургское востоковедение, 2001. – 214 с.
10. Гуревич, Ф.Д. Дом боярина XII в. в древнерусском Новогрудке / Ф.Д. Гуревич // КСИА АН СССР. – 1964. – Вып. 99. – С. 97–102.
11. Гуревич, Ф.Д. Древний Новогрудок (посад – окольный город) / Ф.Д. Гуревич / АН СССР, Ин-т археологии; отв. ред. А.Н. Кирпичников. – Л. : Наука, 1981. – 160 с.
12. Дело Императорской Археологической комиссии о предполагаемом срытии «Замковой горы» в городе Витебске // Архив Института истории материальной культуры РАН. – Ф. 1. Д. 78.
13. Древняя Русь. Город, замок, село / Археология СССР; отв. ред. Б.А. Колчин. – М. : Наука, 1985. – 431 с.
14. Загорюльский, Э.М. Генеалогия полоцких князей Изяславичей / Э.М. Загорюльский. – Минск : Изд-во «ВУЗ-ЮНИТИ», 1994. – 31 с.
15. Зверуго, Я.Г. Древний Волковыск (X–XIV вв.) / Я.Г. Зверуго / АН БССР, Ин-т истории. – Минск : Наука и техника, 1975. – 144 с.
16. Калядзінскі, Л. Першы храм Віцебска / Л. Калядзінскі // Віцебчы. – 1992. – 3 крас.
17. Калядзінскі, Л. Першы віцебскі храм / Л. Калядзінскі // Голас Радзімы. – 1992. – 20 жніўня.
18. Калядзінскі, Л.У. Віцебскі храм Св. Міхаіла / Л.У. Калядзінскі // Весці Акадэміі навук Беларусі. Сер. гуман. навук. – 1995. – № 1. – С. 59–66.
19. Калядзінскі, Л.У. Пра абарончы вал дзядзінца летапіснага Віцебска / Л.У. Калядзінскі // Заслаўскія чытанні 1995 г. – Заслаўе, 1997. – С. 57–60.
20. Каргер, М.К. Древний Киев. Очерки по истории материальной культуры древнерусского города / М.К. Каргер. – М.-Л. : Издательство Академии наук СССР, 1958. – Т. 1. – 579 с.
21. Кішык, Ю.Н. Панарама старога Віцебска / Ю.Н. Кішык. – Минск : Польша, 1995. – 136 с.
22. Колединский, Л.В. Верхний замок Витебска в XI–XVII вв. : автореф. дисс. ... канд. ист. наук / Л.В. Колединский ; АН Белорусской ССР, Институт истории. – Минск, 1991. – 35 с.
23. Колединский, Л.В. Первый храм Витебска / Л. В. Колединский // Тэзісы навуковай канферэнцыі, прысвечанай 1000-годдзю Полацкай епархіі і праваслаўнай царквы на Беларусі. – Минск, 1992. – С. 65–66.
24. Колединский, Л.В. О церкви Св. Михаила в Витебске (конец XI – начало XII века) / Л.В. Колединский // Проблемы изучения древнерусского зодчества (по материалам архитектурно-археологических чтений, посвященных памяти П.А. Раппопорта). Санкт-Петербург, 15–19 января 1990 г. – СПб., 1996. – С. 72–76.
25. Колединский, Л.В. Верхний замок Витебска: основные итоги археологического изучения за 100 лет (конец XIX – конец XX вв.) / Л.В. Колединский // Віцебскія старажытнасці : матэр. навук. канф., прысв. 90-годдзю з дня нараджэння Л.В. Аляксеева. Віцебск, 28–29 кастр. 2010 г. // Упр. культуры Віц. аблвыканкама, Віц. обл. крэйз. музей ; рэдкал.: Г.У. Савіцкі [і інш.]. – Минск, 2012. – С. 113–143.
26. Краснянскі, В. «Чарчэж места Віцебску 1664 г.», як дакументальны помнік да гісторыі беларускага драўлянага будаўніцтва / В. Краснянскі // Запіскі аддзела гуманітарных навук БАН. – Менск, 1928. – Т. 1. – Кн. 6. Працы камісіі гісторыі мастацтва. – С. 39–93.
27. Кушнярэвіч, А.М. Культывае дойдства Беларусі XIII–XVI стст.: Гістарычныя і архітэктурна-археалагічныя даследаванні / А. М. Кушнярэвіч / Навук. рэд. Г.В. Штыхаў. – Минск : Навука і тэхніка, 1993. – 148, [3] с.
28. Кушнярэвіч, А. М. Фартыфікацыйны феномен Віцебскага Верхняга замка / А. М. Кушнярэвіч // Віцебскія старажытнасці : матэр. навук. канф., прысв. 50-годдзю знаходкі берасцяной граматы ў Віцебску і 150-годдзю з дня нараджэння А.Р. Брадоўскага, Віцебск, 22–23 кастр. / Рэдкал.: Г. У. Савіцкі [і інш.]. – Минск, 2010. – С. 112–117.
29. Лазарев, В.Н. Мозаики Софии Киевской / В.Н. Михайлов. – М. : Искусство, 1960. – 213 с.
30. Лазарев, В.Н. Михайловские мозаики / В.Н. Михайлов. – М. : Искусство, 1966. – 271 с.
31. Левко, О.Н. Витебск XIV–XVI вв.: (Стратиграфия, хронология, социально-историческая топография и технология производств) / О.Н. Левко / Науч. ред. В.А. Булкин. – Минск : Наука и техника, 1984. – 120 с.: ил.
32. Левко, О.Н. Витебск / О.Н. Левко // НАН Беларуси, Ин-т истории. – Минск : Беларуская навука, 2010. – 335 с.: ил. – (Древнейшие города Беларуси).
33. Полное собрание русских летописей. – М., 1962. – Т. 2. Ипатьевская летопись. – 938 с.
34. Полное собрание русских летописей. – М., 1975. – Т. 32. Хроники: Литовская и Жамойтская, и Быховца. Летописи: Баркулабовская, Аверки и Панцирного. – 234 с.
35. Полубояринова, М.Д. Раскопки древнего Турова (1961 г.) / М.Д. Полубояринова // КСИА АН СССР. – 1963. – Вып. 96. – С. 44–47.
36. Рапов, О.М. Княжеские владения на Руси в X – первой половине XIII в. / О.М. Рапов. – М. : Наука, 1977. – 262 с.
37. Раппопорт, П.А. Древнерусская архитектура / П.А. Раппопорт. – М. : Наука, 1970. – 143 с.
38. Раппопорт, П.А. Полоцкое зодчество XII в. / П.А. Раппопорт // СА. – 1980. – № 3. – С. 142–161.
39. Раппопорт, П.А. Русская архитектура X–XIII вв. Каталог памятников / П.А. Раппопорт // Археология СССР. САИ. – Л., 1982. – Вып. Е1-47. – 136 с.

40. Раппопорт, П.А. Церковь Благовещения в Витебске / П.А. Раппопорт // Памятники культуры. Новые открытия. Ежегодник 1985. – М., 1987. – С. 522–528.
41. Раппопорт, П.А. Строительное производство Древней Руси (X–XIII вв.) / П.А. Раппопорт. – СПб. : Наука, 1994. – 160 с.
42. Русско-Ливонские акты, собранные К.Е. Напьерским. – СПб., 1868. – 462 с.
43. Рыбаков, Б.А. История и перестройка / Б. А. Рыбаков; Лит. запись Ю. Нечаева. – М. : Книга. Б.г. (1989). – 77 с., (2).
44. Сапунов, А.П. Витебская старина / А.П. Сапунов. – Витебск, 1883. – Т. 1. – 668 с.
45. Сапунов, А. Оконная рама XII в. из церкви Георгия в Старой Ладогe / А. Сапунов, А. Драги // АСГЭ. – 1962. – Вып. XXIII. – С. 14–16.
46. Сахарова, И.Г. О технике настила майоликовых полов / И.Г. Сахарова // КСИИМК АН СССР. – М., 1957. – Вып. 68. – С. 138–141.
47. Трусов, О.А. Памятники монументального зодчества Белоруссии XI–XVII вв.: Архитектурно-археологический анализ / О.А. Трусов. – Минск : Наука и техника, 1988. – 160 с.: ил.
48. Трусов, О.А. Сравнительный анализ строительной техники Черниговского, Полоцкого (Витебского) и Гродненского монументального зодчества / О.А. Трусов // Проблемы археологии Южной Руси : материалы историко-археологического семинара «Чернигов и его округа в IX–XIII вв.», Чернигов, 26–28 сентября 1988 г. – Киев, 1990. – С. 66–69.
49. Чукова, Т.А. Древнерусские керамические поливные плитки / Т.А. Чукова // КСИА АН СССР. – М., 1987. – Вып. 190. – С.
50. Чурканова, Н.В. Оконница как элемент средневекового храма / Н. В. Чурканова // Проблемы изучения древнерусского зодчества : по материалам архитектурно-археологических чтений, посвященных памяти П.А. Раппопорта, Санкт-Петербург, 15–19 января 1990 г. – СПб., 1996. – С. 38–42.
51. Штыхов, Г.В. Древний Полоцк (IX–XIII вв.) / Г.В. Штыхов / АН БССР, Ин-т истории ; ред. А.Г. Митрофанов. – Минск : Наука и техника, 1975. – 136 с.: ил.
52. Щапова, Ю.Л. Плитчатый пол вновь открытой церкви на Соборной горе Смоленска / Ю.Л. Щапова // Культура Древней Руси. – М., 1966. – С. 302–306.
53. Щапова, Ю.Л. Стекло Киевской Руси / Ю.Л. Щапова. – М. : Наука, 1966. – 216 с.
54. Щапова, Ю.Л. Стекланные изделия древнего Новгорода / Ю.Л. Щапова // МИА СССР. – М., 1963. – № 117. – С. 104–163 с.
55. Strykowski, M. Kronika Polska, Litewska, Zmúdzka i Wszystkiej Rusi / M. Strykowski. – Warszawa, 1846. – Т. 2. – 572 s.

УДК 902.01(476.5)+692.(476.5)

ЭЛЕМЕНТЫ ЖЫЛЫХ І ГАСПАДАРЧЫХ ПАБУДОЎ ПОЛАЦКА XII–XIV СТ.СТ. (ПА МАТЭРЫЯЛАХ АРХЕАЛАГІЧНЫХ РАСКОПАК ГОРАДА). АГУЛЬНЫ АГЛЯД

А.Л. КОЦ

(Полацкі дзяржаўны ўніверсітэт)

Пададзена агульная характарыстыка драўлянай грамадскай забудовы Полацка XII–XIV стст. Пад час раскопак гарадскіх напластаванняў выяўлена больш 80 пабудоў. Разгледжаны асноўныя катэгорыі канструктыўных элементаў жылых і гаспадарчых пабудоў: асновы будынкаў, сцены, падлога, страхы, столь, дзверы, ганкі, завалінкі, платы, а таксама матэрыялы і тэхніка будаўніцтва. Выкарыстоўваюцца дадзеныя раскопак 1950–60-х гг. на Верхнім замку і 1980-х на Вялікім пасадзе.

Дрэва заўсёды было самым распаўсюджаным матэрыялам для грамадскай забудовы гарадоў і сельскіх паселішчаў у межах лясной зоны Усходняй Еўропы. Полацк не з’яўляецца выключэннем. Характар культурнага слою ў Полацку адмоўна ўплывае на захаванне драўляных канструкцый гарадской забудовы. Прычына гэтаму – амаль поўная адсутнасць так званага “мокрага слою”. Асобныя ўчасткі Верхняга замка і заходняя тэрыторыя Вялікага пасаду з’яўляюцца прыдатным месцам па захаванні арганікі. Дрэва выдатна кансервуюцца на тэрыторыі ўсходняй часткі Верхняга замка, дзе адбывалася актыўнае нарастанне культурнага слою ў XIII–XIV стст., на дадзеным месцы даследчыкі фіксуюць да 14 будаўнічых гарызонтаў. Таксама шэраг драўляных пабудоў і вулічных насцілаў XII–XVII стст. выяўлены на Вялікім пасадзе (у межах цяперашняй плошчы Свабоды і карпусоў езуіцкага калегіума). На асобных участках на Ніжне-Пакроўскай вуліцы таксама прысутнічае дрэва ў “мокрым пласце”.

Найбольшую цікавасць у вывучэнні драўляных канструкцый уяўляюць раскопкі Верхняга замка, якія праходзілі ў канцы 1950-ых – пачатку 1960-ых гадоў, праведзеныя А.Р. Мітрафанавым [4], Г.В. Штыхавым (усходні раскоп), М.К. Каргерам, В.Р. Тарасенкай [7, с. 35-37], а таксама раскопкі С.В. Тарасава на плошчы Свабоды ў канцы 1980-ых гг. [5, с. 65-66].

Пад час азначаных раскопак выяўлена больш 80 пабудоў, якія захаваліся ў выглядзе зрубаў на вышыню да 1 м і як слупавыя канструкцыі. Г.В. Штыхавым былі вылучаны наступныя катэгорыі пабудоў: жылыя, гаспадарчага прызначэння, вытворчыя будынкі, а таксама пабудовы, прызначэнне якіх не