

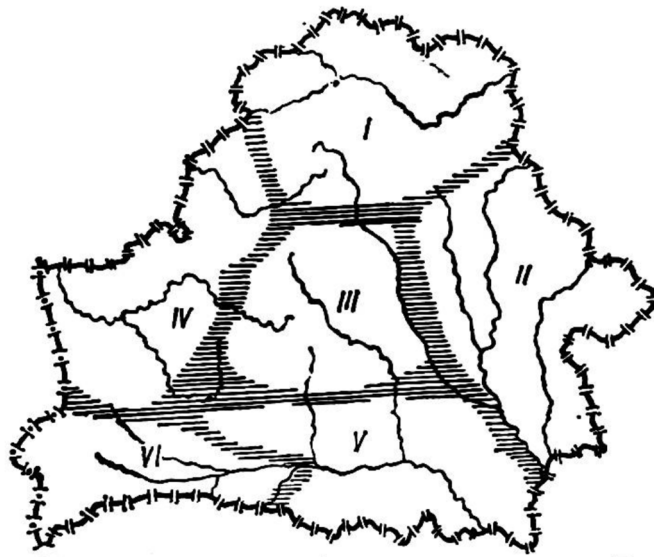
УДК 392.1(476)

ДА ПЫТАННЯ АБ ЭТНАКУЛЬТУРНЫМ РАЯНАВАННІ
БЕЛАРУСКАГА ПАДЗВІННЯ*канд. гіст. навук, дац. У. Я. АЎСЕЙЧЫК*
Полацкі дзяржаўны ўніверсітэт

Дадзена ацэнка апраўданасці выдзяленню гістарычна-этнаграфічнага рэгіёна Беларускае Падзвінне (Падзвінне, Паазер'е). Прааналізаваны асаблівасці матэрыяльнай і духоўнай культуры (народнае дойлідства, кераміка, традыцыйная абраднасць і вуснапаэтычная творчасць (валачобны абрад, моладзевая гульня «Жаніцьба Цярэшкі», масленічныя, юраўскія, ярынныя, талочныя, ільнаробчыя песні), асаблівасці выканання песеннага фальклору, мясцовыя гаворкі), якія даследчыкі вызначалі як спецыфічныя рысы падзвінскай культуры. Прыходзім да высновы, што арэальная характарыстыка гэтых частак культуры не дае падстаў для выдзялення падзвінскага рэгіёна ў яго прынятых на сёння межах. А распрацаваная В.С. Цітовым канцэпцыя дзялення тэрыторыі Беларусі на гістарычна-этнаграфічныя рэгіёны ў выпадку вылучэння Падзвіння (Паазер'я) не аргументаваная. Разгледжаны пытанні выдзялення ў межах Паўночнай Беларусі асобных рэгіёнаў (субрэгіёнаў). На аснове аналізу этнаграфічных, фальклорных і лінгвістычных матэрыялаў у межах Паўночнай Беларусі вылучаны два рэгіёны. Адзін з іх уключае тэрыторыю Заходняга і Цэнтральнага Падзвіння, другі – Усходняе Падзвінне.

Уводзіны. У сучаснай беларускай этналагічнай навуцы, ды і ўвогуле народазнаўстве, у якасці адной з базавых існуе канцэпцыя гістарычна-этнаграфічнага раянавання тэрыторыі Беларусі. У яе аснове ляжыць ідэя аб раздзяленні ўсёй тэрыторыі краіны на гістарычна-этнаграфічныя рэгіёны (вобласці). Такі падыход быў праванаваны яшчэ на пачатку 1980-х гг. беларускім этнографам В.С. Цітовым. У аснову яго канцэпцыі ляжалі даныя матэрыяльнай культуры і лінгвістыкі. У адпаведнасці з ёй на тэрыторыі Беларусі вылучаюцца 6 гістарычна-этнаграфічных рэгіёнаў (Карта 1): Паўночны (Падзвінне, Паазер'е), Усходні (Падняпроўе), Паўночна-Заходні (Панямонне), Цэнтральны (Цэнтральная Беларусь), Усходняе Палессе, Заходняе Палессе [1].

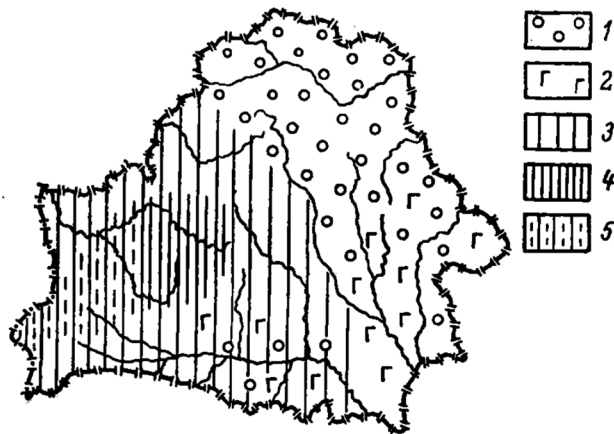
Сама канцэпцыя гаспадарча-культурных тыпаў і гістарычна-этнаграфічных рэгіёнаў пачала распрацоўвацца ў савецкай этнаграфічнай навуцы яшчэ ў першай палове ХХ ст. Аднак у поўнай ступені яна атрымала сваё развіццё ўжо ў другой палове стагоддзя. У гэты перыяд былі распрацаваны і падыходы да гістарычна-этнаграфічнага раянавання [2-6]. Распрацаваная беларускім этнографам В.С. Цітовым канцэпцыя гістарычна-этнаграфічнага раянавання тэрыторыі Беларусі якраз знаходзілася ў рэчышчы тады пануючых накірункаў савецкай этнаграфічнай навукі. Сама канцэпцыя В.С. Цітова распрацавана на аснове гістарычна-этнаграфічнага раянавання матэрыяльнай культуры, часткова лінгвістычных даных. У далейшым яна была дапоўнена і матэрыяламі духоўнай культуры.



Карта 1. – Гістарычна-этнаграфічныя рэгіёны Беларусі
(паводле В.С. Цітова) [1, с. 115]: I – Падзвінне (Паазер’е), II – Падняпроўе,
III – Цэнтральная Беларусь, IV – Панямонне,
V – Усходняе Палессе, VI – Заходняе Палессе

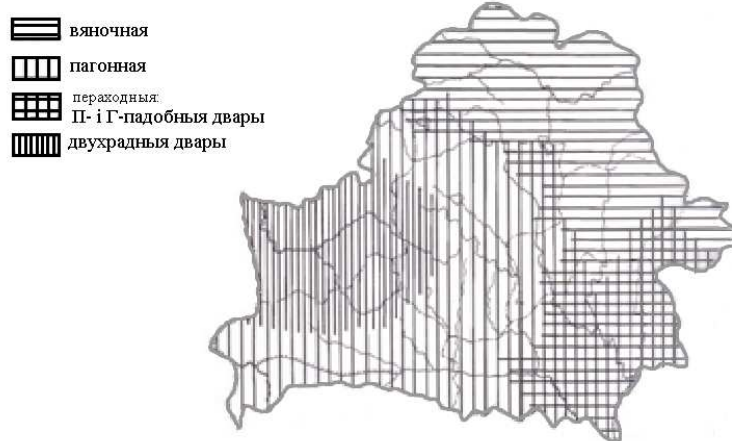
Такім чынам, згодна з прапанаванай В.С. Цітовым канцэпцыяй паўночны рэгіён ахоплівае асноўную тэрыторыю сучаснай Віцебскай вобласці за выключэннем Талачынскага, Аршанскага і Дубровенскага раёнаў, і паўночную частку Мінскай вобласці. Яго паўднёвая мяжа праходзіць па днепра-дзвінскаму водападзелу, на поўнач ад Барысава і Лагойска і на Паставы [1, с. 5]. Згодна з ёй жыхары Падзвіння вылучаюцца асаблівасцямі матэрыяльнай і духоўнай культуры. Фактычна кожнае выданне, дзе раскрываюцца адметнасці рэгіянальнай культуры Падзвіння, змяшчае даволі аднатыпны набор такіх параметраў. Так, згодна з імі, этнакультурная спецыфіка Беларускага Падзвіння праяўляецца ў народным дойлідстве (замкнутая (вянковая) планіроўка, тыповай планіроўцы жылля (хата+сені+стопка)), кераміцы (масіўнасць формы і грунтоўнасць апрацоўкі), асаблівасцях традыцыйнага адзення, традыцыйнай абраднасці і вуснапаэтычнай творчасці (наяўнасць масленічных, юраўскіх, ярінных, талочных, ільнаробчых песень, валачобнага абраду, моладзевай гульні «Жаніцьба Цярэшкі»), асаблівасцях выканання песеннага фальклору, мясцовых гаворках (паўночна-ўсходні дыялект беларускай мовы) [7, с. 370-371; 8, с. 241-242; 10, с. 12-18]. У дадзеным артыкуле гэтыя рысы разглядаюцца ў сувязі з іх арэальнай характарыстыкай.

Асноўная частка. Дойлідства. Адным з галоўных тэзісаў аб вылучэнні рэгіёнаў Беларусі выступалі адметнасці ў беларускім народным дойлідстве і асаблівасцях планіроўкі сядзібы. Пашыраным з’яўляецца меркаванне, што Падзвінне вылучаецца замкнутым (вяночным) тыпам двара. Аднак яшчэ сам В.С. Цітоў, картаграфуючы гэту асаблівасць народнай культуры, паказаў, што яна характэрна не толькі для паўночнага рэгіёна, але і для Падняпроўя (Карта 2).



Карта 2. – Тыпы дваровай забудовы (паводле В.С. Цітова):
 1 – замкнуты двор; 2 – Г-падобны; 3 – аднарадны; 4 – двухрадны;
 5 – ускладнены двухрадны двор

У сваю чаргу беларускі даследчык народнага дойлідства А. І. Лакотка больш дакладна вызначыў арэал распаўсюджання дадзенай рысы народнага дойлідства. Такім чынам, як вынікае з пазначаных даследаванняў, вяночны тып забудовы характэрны не толькі для Падзвіння, але займае большую частку Падняпроўя (Карта 3).



Карта 3. – Тыпы дваровай забудовы (паводле А.І. Лакоткі) [9, с. 418]

Акрамя тыпу дваровай забудовы пытанні выклікаюць і іншыя асаблівасці народнага дойлідства, якія даследчыкамі адносіліся выключна да Падзвіння. У якасці спецыфічнай рысы вызначалася наяўнасць істопкі (стопкі, варыўні) у сядзібным комплексе Падзвіння і адсутнасць тут пограба (за выключэннем усходняй часткі рэгіёна). Аднак палявыя этнаграфічныя даследаванні Полацкага дзяржаўнага ўніверсітэта ў Паўночнай Беларусі сведчаць некалькі аб іншай карціне. Распаўсюджанне пограба дастаткова пашырана і на Захадзе рэгіёна.

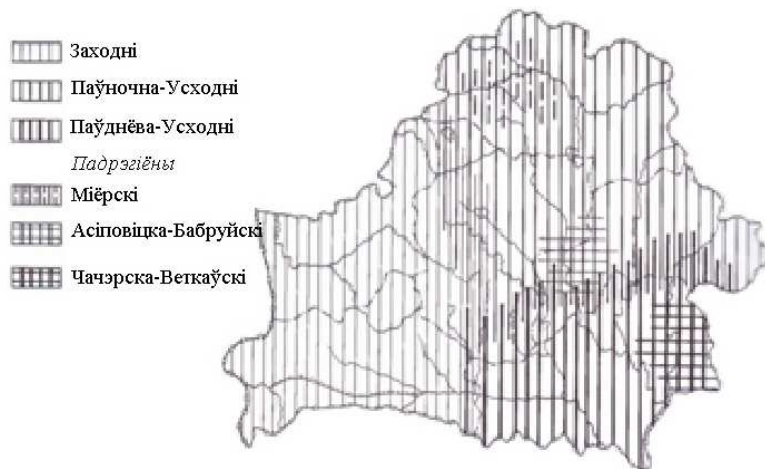
Этнакультурныя традыцыі Беларускага Падзвіння і сумежных тэрыторый

Іншыя асаблівасці народнага дойлідства таксама не даюць нам падстаў выдзяляць выключна спецыфічна падзвінскія рысы. Гэта тычыцца і рэгіянальных асаблівасцяў распаўсюджання асноўных элементаў жыллага комплексу. Так, беларускі даследчык народнага дойлідства А.І. Лакотка вызначыў асаблівасці планіровачна-кампазіцыйных тыпаў народнага жылля, некалькі ўдакладніўшы версію В.С. Цітова (Карта 4). Рэгіянальныя рысы разьбянога дэкору па А.І. Лакотку (Карта 5) таксама не даюць падстаў для вылучэння спецыфічных рысаў у народным дойлідстве Падзвіння.

Такім чынам, нягледзячы на даволі сур'ёзны тэзіс аб спецыфічным народным дойлідстве Беларускага Падзвіння, які трывала захоўваецца ў навуковай літаратуры, трэба канстатаваць, што спецыфічна рэгіянальных рысаў Падзвіння (якія б вылучалі толькі гэты рэгіён) не выяўлена. Як паказваюць матэрыялы, многія рысы народнага дойлідства Паўночнай Беларусі блізкія да падняпроўскіх, некаторыя – да панямонскіх і да Цэнтральнай Беларусі.



Карта 4. – Планіровачна-кампазіцыйныя тыпы народнага жылля (паводле А.І. Лакоткі) [9, с. 420]



Карта 5. – Рэгіянальныя і лакальныя рысы разьбянога дэкора (паводле А.І. Лакоткі) [9, с. 420].

Кераміка. Што тычыцца керамікі Падзвіння, то яе «рэгіянальныя» рысы выглядаюць даволі ўмоўнымі і няпэўнымі. Большасць выданняў у якасці вызначальных рысаў падзвінскай керамікі ўказваюць масіўнасць формы і грунтоўнасць апрацоўкі [7, с. 371; 8, с. 242; 10, с. 16]. У той жа час беларускі этнограф С.А. Мілючэнкаў больш дэтальна вывучыў лакальныя асаблівасці керамікі насельніцтва Беларусі. Яго даследаванні паказалі, што на Беларусі самы выразны комплекс своеасаблівых рысаў характэрны ў канцы XIX – пачатку XX ст. ганчарству насельніцтва паўночнай і сярэдняй паласы краіны. Разам з тым у межах акрэсленай тэрыторыі выдзяляюцца дзве зоны. Першая ахопліае усходнюю частку сярэдняй Беларусі, ядром яе з’яўляецца Магілёўшчына. Другая ахоплівае галоўным чынам Падзвінне і заходнія раёны сярэдняй Беларусі (паўночна-заходняя частка Цэнтральнай Беларусі і значная частка Панямоння). Яна характарызуецца выкарыстаннем пры абпальванні керамікі дамашніх печаў, чатырохвугольных горнаў, пашырэннем сярод важных ганчарных кругоў на нерухомай аснове двух канструкцый (з дыскамі аднолькавага дыяметра і з большым па дыяметру ніжнім дыскам), выраб кубкаў і латак з непрафіляваным тулавам, агульнасць рамеснай лексікі і г.д. У той жа час, па сведсанні С.А. Мілючэнкава, па шэрагу прыкмет у гэтай зоне маюцца і адрозненні. Так, толькі ў заходніх раёнах адзначана прымяненне ручнога аднадыскавага круга, фармовачнай падстаўкі, цёркі для перапрацоўкі гліны, вытворчасць патэльняў, посуду з авальным у плане дном [11, с. 139-140]. Падабентсвы падзвінскай і панямонскай керамікі нават выразілася ў тым, што ў навуковых выданнях, у т.л. і энцыклапедычных, дадзеныя феноміны не раздзяляюцца. Сведчаннем гэтаму можа служыць агульны артыкул «Паўночнабеларуская і панямонская кераміка» у энцыклапедыі «Этнаграфія Беларусі» [7, с. 393]. Такім чынам, лакальныя рысы керамікі беларускага насельніцтва таксама не даюць падстаў выдзяляць рэгіён Падзвіння ў прапанаваных В. С. Цітовым межах.

Адзенне. Што тычыцца адзення паўночнай часткі Беларусі, то пры яго характарыстыцы ў асноўным адзначаюцца агульнабеларускія рысы. У першую чаргу гэта характэрна для мужчынскага адзення. Жаночае адзенне жыхароў Падзвіння ў сваю чаргу характарызуецца шырокай тыпалагічнай разнастайнасцю паяснога адзення [8, с. 242; 7, с. 371; 10, с.15-16]. У той жа час гаварыць аб рэгіянальных асаблівасцях традыцыйнага адзення не выпадае і па той прычыне, што яны яшчэ мала даследаваны. Як адзначаюць даследчыкі, «традыцыйны касцюм поўначы Беларусі – з’ява маладаследаваная і амаль таямнічая нават для спецыялістаў-даследчыкаў беларускага народнага мастацтва. Сапраўды, пакуль што мы не можам уявіць сабе народны касцюм Паазер’я ва ўсёй паўнаце і мастацкім багацці. ... Кідаецца ў вочы сціпласць і бяднота рэспубліканскіх калекцый народнага касцюма Падзвіння ў параўнанні са зборамі іншых рэгіёнаў Беларусі» [10, с. 798]. Застаюцца пытанні і ў вызначэнні лакальных рысаў падзвінскага адзення. Сярод падзвінскіх комплексаў найбольш вывучаны «Лепельскі строй», крыху горш «Верхнядзвінскі» і «Суражскі» [7, с. 371; 10, с. 799].

Валачобны абрад. Адною са спецыфічных рысаў духоўнай культуры беларусаў Падзвіння вучонымі вызначаецца валачобны абрад. Гэта тычыцца як саміх абрадавых дзеянняў, так і песеннага фальклору. Як адзначала беларуская даследчыца Л. М. Салавей, «класічныя ўзоры валачобных песень запісаны ў паўночнай, паўночна-заходняй і

Этнакультурныя традыцыі Беларускага Падзвіння і сумежных тэрыторый

цэнтральнай частках Беларусі, што супадае ў асноўным з арэалам старой крывіцкай цывілізацыі, дакладней з тэрыторыяй Полацкага княства” [12, с. 8]. Аднак як сведчаць этнаграфічныя і фальклорныя крыніцы, валачобны абрад шырока распаўсюджаны па ўсёй этнічнай тэрыторыі Беларусі, за выключэннем крайняга поўдня і паўднёвага захаду. Матэрыялы, якія сабраныя ў томе БНТ «Валачобныя песні”, адносяцца не толькі да тэрыторыі Віцебскай вобласці, але і да ўсёй тэрыторыі Мінскай, Гродзенскай, Магілёўскай, а таксама часткова – Брэсцкай і Гомельскай абласцей [12]. Паводле П. В. Шэйна, валачобныя песні у канцы XIX ст. былі распаўсюджаны ў Віцебскай, Мінскай, Магілёўскай, Гродзенскай, Віленскай, Смаленскай і Пскоўскай губернях і некаторых паветах Калужскай, Арлоўскай і Чарнігаўскай губерняў [13, с. 135-136].

Расійская даследчыца С. А. Латышава дакладна вызначыла арэал распаўсюджання валачобных песень. Ён ахоплівае вялікую частку Беларусі (тэрыторыю Віцебскай вобласці, амаль ўсю тэрыторыю Мінскай, Гродзенскай, Магілёўскай, а таксама часткова – Брэсцкай і Гомельскай абласцей), памежныя з Беларуссю Смаленскую, паўднёвую частку Пскоўскай вобласці, асобныя раёны Цвярской, Бранскай, Калужскай абласцей Расіі, асобныя раёны Чарнігаўскай, Сумскай абласцей Украіны, а таксама памежныя з Беларуссю раёны Літвы, Латвіі і Польшчы (Карта 6) [14]. Такім чынам, арэал распаўсюджання валачобнага абраду і валачобных песень не суадносіцца выключна з тэрыторыяй Падзвіння.



Карта 6. – Сюжэтныя цыклы валачобных песень (паводле С.А. Латышавай) [14]

«Жаніцьба Цярэшкі”. Яшчэ адной спецыфічнай рысай падзвінскай традыцыйнай культуры даследчыкі называюць «Жаніцьбу Цярэшкі” – маладзёжнае рытуальнае ігрышка, прымеркаванае да Калядаў. Аналізуючы тэрытарыяльнае распаўсюджанне дазенага феномену, прыходзім да высновы, што ён не пашыраны на ўсёй тэрыторыі Падзвіння, а мае дастаткова абмежаваны характар. У якасці раёнаў найбольшага распаўсюджання

даследчыкі называюць Лепельскі, Полацкі, Шаркаўшчынскі, Докшыцкі і Ушацкі раёны Віцебскай вобласці [15, с. 3; 16, с. 7]. Як сведчаць апублікаваныя матэрыялы, запісы гэтага рытуальнага ігрышча зроблены ў Пастаўскім, Глыбоцкім, Докшыцкім, Мёрскім, Шаркаўшчынскім, Лепельскім, Полацкім, Ушацкім, Верхнядзвінскім раёнах Віцебскай вобласці. Таксама матэрыялы зафіксаваныя часткова ў Барысаўскім, Вілейскім, Лагойскім, Мядзельскім раёнах Мінскай вобласці [15]. У ходзе палявых этнаграфічных даследаванняў Полацкага дзяржаўнага ўніверсітэта ў Паўночнай Беларусі гэтыя вынікі былі правераныя. Як вынікае з матэрыялаў палявых даследаванняў ПДУ, «Жаніцьба Цярэшкі» распаўсюджана ў заходняй і цэнтральнай частках рэгіёна. На Усходзе рэгіёна (усходней Шумілінскага раёна) яна не фіксуецца. Такім чынам, абрадавае дзейства таксама не можа быць аднесена да агульнападзвінскіх асаблівасцей культуры. Гэта традыцыя з’яўляецца спецыфічнай рысай заходняй і цэнтральнай частак Падзвіння.

Масленічныя песні. Як паказваюць даследаванні, арэал бытавання беларускіх масленічных песень даволі шырокі. Згодна А.С. Лісам, рэгіён бытавання масленічных песень ахоплівае усходнюю Беларусь, а таксама цэнтральную частку краіны [17, с. 186-187]. У сваю чаргу на тэрыторыі Падзвіння арэал бытавання масленічных песень даволі абмежаваны. Як адзначае А.М. Боганева, найбольш ярка і поўна масленічны абрад прадстаўлены ва ўсходняй частцы Падзвіння. Даследчыца звязвае гэту традыцыю з арэалам пражывання смаленска-віцебскіх крывічоў. Па меркаванні А.М. Боганевай паказчыкам паўнаты і захаванасці таго ці іншага абраду з’яўляецца наяўнасць спецыяльных песень, якія суправаджаюць ход абраду. Масленічныя песнямі на тэрыторыі Падзвіння распаўсюджаны толькі ва ўсходняй яго частцы, на былых землях смаленска-віцебскіх крывічоў. На захад рэгіёна масленічныя песні не сустракаюцца [10, с. 26]. Да падобных высноў прыйшла і іншая даследчыца каляндарна-песеннай традыцыі беларусаў Т. Якіменка, вызначыўшы рэгіён бытавання масленічных песень на ўсход аб басейна ракі Усвячы [18, с. 30].

Юраўскія песні. Як сведчаць апублікаваныя матэрыялы і даследаванні фальклорнай спадчыны беларусаў, юраўскія песні нельга аднесці да выключна падзвінскай традыцыі. Яны сустракаюцца на большай частцы Беларусі, але асабліва густа (і ў сваіх кананічных тыпах) размеркаваны ў паўночна-заходніх раёнах. Як сведчаць даследаванні, арэал найбольшага распаўсюджвання кананічных юраўскіх песень ахоплівае Заходняе Падзвінне, заходнюю частку Цэнтральнай Беларусі і большую частку Панямоння. Тут яны ўтвараюць нават некалькі самастойных лакальных тыпаў, дакладных па структурнай кампазіцыі [19, с. 54]. У сваю чаргу даследаванні этнамузыкалага Т. Якіменка каляндарна-песеннай традыцыі ўсходняй часткі Падзвіння паказалі неаднолькавае распаўсюджанне юраўскіх песень у гэтым рэгіёне. Так, на прыкладзе невялікай обальска-ўсвяцкай часткі басейна Заходняй Дзвіны даследчыца адзначыла, што юраўскія песні адсутнічаюць у басейне Обалі; у басейне Усвячы «ягор’еўскія» песні наадварот прысутнічаюць. У выніку даследавання каляндарна-песеннай традыцыі рэгіёна Т. Якіменка выяўляе выразнае размежаванне обальскага і ўсвяцкага арэалаў. Па яе меркаванні вылучаюцца два буйныя напрамкі іх прыцягнення – полацка-пскоўскі для обальскага і віцебска-смаленскі для ўсвяцкага [19, с. 30].

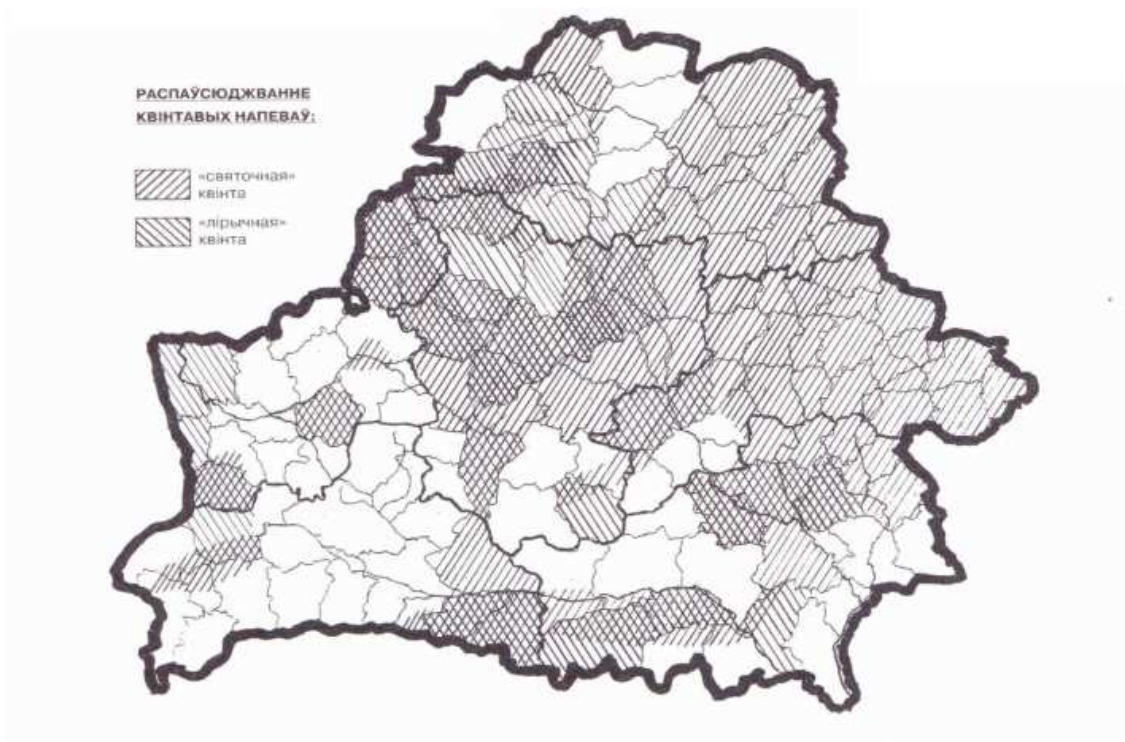
Ярынныя, талочныя, ільнаробчыя (ільняныя) песні адносяцца да ліку маладаследаваных частак беларускага фальклору. Аднак тыя матэрыялы, што маюцца па гэтых песенных жанрах, усё ж даюць падставы да іх арэальнай характарыстыкі. Для аналізу ярынных, талочных, ільнаробчых песень былі выкарыстаны матэрыялы, апублікаваныя ў томе БНТ «Восеньскія і талочныя песні» (1981).

Распаўсюджанне ярынных песень, якія вылучаюцца значнай разнастайнасцю і аб'ёмам зафіксаваных тэкстаў, ахоплівае амаль усю тэрыторыю краіны. Аднак, як адзначаў А.С. Ліс, большасць экспедыцыйных запісаў восеньскіх песень другой паловы XX ст. адносіліся толькі да Падзвіння, сярэдняга Падняпроўя, заходняй Міншчыны [20, с. 29]. Прааналізаваўшы запісы гэтага песеннага жанру, прыходзім да высновы, што ён найбольш распаўсюджаны на тэрыторыі Падзвіння, паўночнай і заходняй Міншчыне, Паўночнай Гродзеншчыне, Верхнім і Сярэднім Падняпроўі. Зафіксаваны таксама і ў памежных з Беларуссю літоўскіх і латвійскіх раёнах. З меншай інтэнсіўнасцю гэты жанр прадстаўлены на астатняй частцы Панямоння, Цэнтральнай Беларусі, Падняпроўя, і зафіксаваны таксама на Палессі [20, с. 59-304]. Такім чынам, як сведчаць матэрыялы, арэал бытавання ярынных песень значна шырэйшы чым Падзвінне.

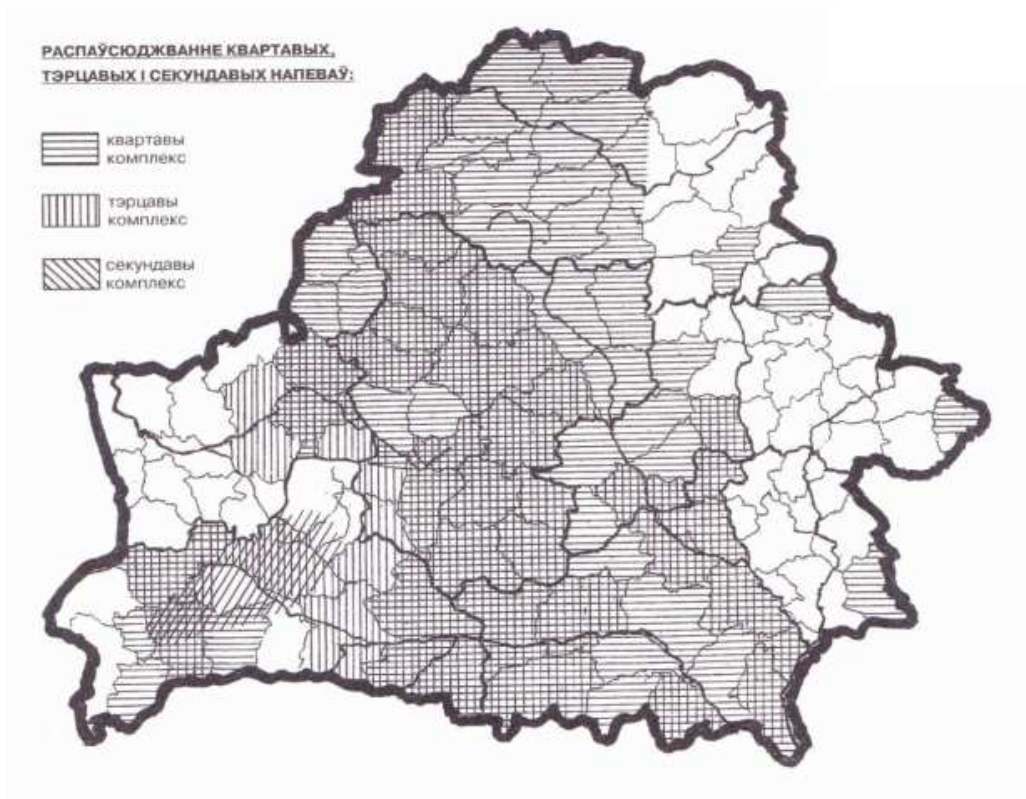
Як сведчаць апублікаваныя матэрыялы, з усяго аб'ёму беларускіх ільняных (ільнаробчых) песень большая частка зафіксавана ў заходняй і цэнтральнай частках Віцебскай вобласці (найбольш у Браслаўскім, Верхнядзвінскім, Мёрскім, Ушацкім, Полацкім раёнах), паўночнай Міншчыне і паўночнай Гродзеншчыне, памежных з Беларуссю латвійскіх землях. У той жа час дадзены жанр амаль не фіксуецца на Усходзе Віцебшчыны (за выключэннем 1 варыянту ў Гарадоцкім раёне) [20, с. 305–325]. Такім чынам, распаўсюджанне ільняных песень з'яўляецца не агульнападзвінскай рысай, а толькі рысай заходняй і цэнтральнай частак рэгіёна, а таксама сумежных з імі раёнаў Панямоння, Цэнтральнай Беларусі, латвійскай тэрыторыі.

Што тычыцца талочных песень, то іх арэальная характарыстыка не такая простая. Справа ў тым, што дадзены песенны жанр не аднародны. Даследчыкі ўмоўна дзеляць яго на 2 разнавіднасці: веснавая талака; жніўная і асенняя талака. Тэрытарыяльнае распаўсюджанне гэтых разнавіднасцей мае свае асаблівасці. Як сведчаць фальклорныя матэрыялы, песні жніўнай і асенняй талакі распаўсюджаны на тэрыторыі Падзвіння, Паўночнага Панямоння і Верхняга Падняпроўя. У іншых рэгіёнах краіны зафіксаваны толькі адзінкавыя запісы гэтай разнавіднасці [20, с. 416-434]. У той жа час песенны фальклор веснавой талакі ў асноўным зафіксаваны на тэрыторыі цэнтральнай і заходняй Віцебшчыны, паўночных раёнаў Міншчыны, памежных з Беларуссю раёнах Латвіі. Адзінкавыя варыянты таксама зафіксаваны ў Гарадоцкім, Сенненскім, Чашніцкім і Віцебскім раёнах Віцебскай вобласці, а таксама на тэрыторыі Верхняга Падняпроўя [20, с. 353-415]. У другой палове XX ст., як адзначаюць даследчыкі, найбольшая захаванасць талочных песень (як веснавых, так і асенніх) назіраецца на Віцебшчыне і паўночнай Міншчыне. Большасць тэкстаў талочных песень у гэты перыяд была зафіксавана ў Полацкім, Лепельскім, Мёрскім, Верхнядзвінскім раёнах Віцебскай вобласці і Крупскім раёне Мінскай вобласці [20, с. 43].

Музыка. Як адну са спецыфічных рысаў падзвінскай культуры яшчэ В. С. Цітоў вызначай асаблівасці выканання песеннага фальклору беларускага насельніцтва. Па меркаванні даследчыка, для песеннага фальклору Падзвіння ўласціва сольнае (манадыйнае) выкананне: мелодыя песень роўная, з плаўнымі пераходамі, напевы нетаропкія і свабодныя [7, с. 371]. Аднак, як паказваюць матэрыялы даследаванняў песеннай культуры беларусаў, Падзвінне ў гэтай сувязі не паўстае адзіным рэгіёнам. Пра гэта сведчаць даследаванні Т. Б. Варфаламеевай народнай музычнай творчасці сямейна-абрадавага цыкла. Так, арэальны аспект даследавання радзінных напеваў паказвае, што тыповыя політэкставыя напевы распаўсюджаны на тэрыторыі Беларусі нераўнамерна. Асноўная іх частка сканцэнтравана на Беларускай Падзвінні і мяжуючых з ім паўночных частках Магілёўскага Падняпроўя, Гродзенскага Панямоння і Цэнтральнай Беларусі [21, с. 49]. Даследаванні інтанацыйных комплексаў вясельных напеваў беларусаў, праведзеныя Т. Б. Варфаламеевай, таксама паказалі неаднароднасць падзвінскага рэгіёна і сувязі песеннай традыцыі Падзвіння з сумежнымі рэгіёнамі [21, с. 51-55, с. 85-87]. Разам з тым, арэальная характарыстыка інтанацыйных комплексаў вясельных напеваў паказваюць даволі строгае адмежаванне усходняй часткі рэгіёна, якая, у той жа час, звязана з Падняпроўскай песеннай традыцыяй (Карты 7-8). Мелодыка пахавальных галашэнняў таксама не адпавядае гістарычна-этнаграфічнаму раянаванню Беларусі. Картаграфаванне пахавальнай мелодыкі паказвае, што тэрыторыя Падзвіння не выступае адзіным арэалам [21., с. 69-71; 22, с. 85-94].



Карта 7. – Распаўсюджанне квінтавых напеваў
(паводле Т.Б. Варфаламеевай) [21, с. 85]



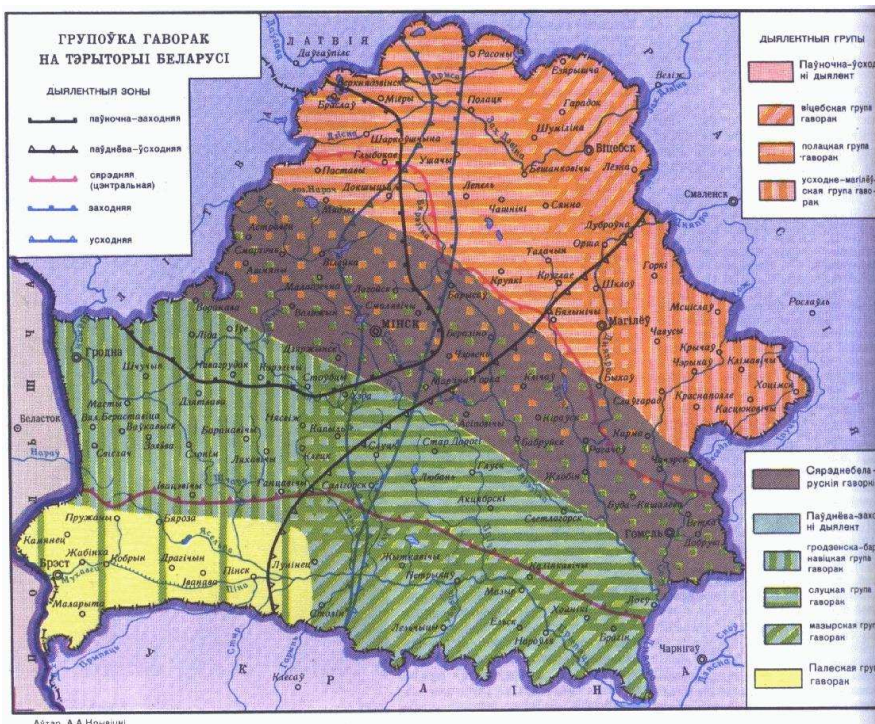
Карта 8. – Распаўсюджанне квартавых, тэрцавых і секундавых напеваў (паводле Т.Б. Варфаламеевай) [21, с. 85]

Дастаткова паказальнымі для арэальнай характарыстыкі традыцыйнай музычнай культуры Падзвіння з’яўляюцца даследаванні каляндарна-песеннай культуры, праведзеныя этнамузыкалагам Т. Якіменка на тэрыторыі обальска-ўсвяцкай часткі басейна Заходняй Дзвіны. Так, згодна з Т. Якіменка, з этнамузыкалагічных і мелагеаграфічных пазіцый цэласная ў гістарычна-стылявым дачыненні каляндарна-песенная традыцыя обальска-ўсвяцкай часткі басейна Заходняй Дзвіны з’яўляецца неаднароднай не толькі з пункту гледжання тэрытарыяльнага размеркавання яе архаічных паходжаннем функцыянальна-жанравых складнікаў, але і ў напрамках пашырэння тых мелатыпаў, якія для іх характэрныя. Выяўляецца выразнае размежаванне обальскага і ўсвяцкага арэалаў каляндарна-песеннай традыцыі. Вылучаюцца два буйныя напрамкі іх прыцягнення – полацка-пскоўскі і віцебска-смаленскі. У басейне Обалі пераважаюць каляндарна-песенныя формы з ізамеламі полацка-пскоўскага напрамку (наяўнасць «Цярэшкі» і калядных паўночна-паазерскага тыпу, адсутнасць масленічных і «юраўскіх»); у басейне Усвячы дзейснымі паўстаюць функцыянальна-жанравыя групы і каляндарна-песенныя ізамелы віцебска-смаленскага напрамку (масленічныя, «ягор’еўскія», дажыначныя – «Казёл», «Барада», паказальныя для каляндарна-песенных практык беларусаў усяго Заходнедзвінска-Дняпроўскага міжрэчча) [18, с. 30].



Карта 9. – Размежаванне функцыянальна-жанравых груп обальска-усвяцкага «песеннага календара» Жніўныя і дажынкавыя (карта складзена Т. Якіменка) [18, с. 22]:
 //// - тэравыя дэкламацыйныя; O – дажынкавыя «Барада», «Казёл»

Мясцовыя гаворкі належаць да паўночна-ўсходняга дыялекту беларускай мовы, тэрыторыя якога ахоплівае практычна ўсю Віцебскую, значную частку Магілёўскай і паўночны ўсход Мінскай абласцей. У яго межах вылучаюцца тры групы гаворак: віцебская, полацкая і магілёўскую (Карта 10). Першыя дзве якраз і адносяцца да вызначанай тэрыторыі Падзвіння. Такім чынам, лінгвістычныя матэрыялы таксама не даюць падстаў для выдзялення падзвінскага рэгіёна ў прапанаваных В.С. Цітовым межах. У сваю чаргу яны паказваюць сувязь падзінскіх гаворак і падняпроўскіх, а таксама вылучэнне ў межах Паўночнай Беларусі двух рэгіёнаў.



Карта 10. – Дыялекты і групы гаворак беларускай мовы (склаў А.А. Крывіцкі) [23]

Вывады. На аснове аналізу фальклорных і этнаграфічных матэрыялаў прыходзім да наступных высноў.

1. Па сутнасці, ні адна з прааналізаваных рысаў традыцыйнай культуры не дае падстаў вылучаць гістарычна-этнаграфічны рэгіён Падзвінне ў прапанаваных В.С. цітовым межах. У рэальнасці назіраецца такая сітуацыя, калі быў выдзелены гідралагічны рэгіён Беларускага Падзвіння – паўночная частка Рэспублікі Беларусь у басейне цячэння ракі Заходняга Дзвіна і яе прытокаў. І ў гэтага геаграфічнага (гідралагічнага) рэгіёна былі вызначаны найбольш характэрныя і тыповыя рысы культуры. Такім чынам, не спецыфічныя рысы культуры вызначылі межы рэгіёна, але пад даволі схематычна выдзелены рэгіён былі падбраны характэрныя рысы яго культуры. Такі падыход не толькі не дае нагляднага ўяўлення аб рэгіянальных адметнасцях традыцыйнай культуры мясцовага насельніцтва, але і абсалютна бескарысны пры даследаванні этнакультурных працэсаў на беларускіх землях. Ён таксама не адпавядае і самой канцэпцыі гістарычна-этнаграфічнага раянавання. Як паказваюць матэрыялы (вельмі павярхоўна разгледжаныя і безумоўна не прэтэндуюць на поўнасць і сістэмнасць), ёсць падставы вызначыць некалькі большыя межы Паўночнага рэгіёна. Па-першае, як паказваюць вынікі даследаванняў Віцебска-Смаленскага і Полацка-Пскоўскага памежжа¹, традыцыйная культура паўночнага рэгіёна вельмі блізкая з памежнай расійскай тэрыторыяй (назіраюцца сувязі Полацкага Падзвіння і паўднёвай Пскоўшчыны, Віцебскага Падзвіння і заходняй Смаленшчыны). Па-другое, як паказваюць прааналізаваныя фальклорныя і этнаграфічныя матэрыялы, традыцыйная культура Усходняга Падзвіння мае шмат агульнага з падняпроўскай, а Заходняга і Цэнтральнага Падзвіння – з панямонскай і цэнтральнабеларускай. Больш сістэмнае даследаванне элементаў традыцыйнай культуры можа праліць свет на вырашэнне пытання аб межах гістарычна-этнаграфічных рэгіёнаў.

2. Разам з тым, арэальная характарыстыка прапанаваных элементаў традыцыйнай культуры Паўночнай Беларусі дае падставы на выдзяленне ў яе межах двух вялікіх рэгіёнаў (субрэгіёнаў) – Заходняга Падзвіння (уключае тэрыторыю заходняй і цэнтральнай частак рэгіёна) і Усходняга Падзвіння. Найбольш выразна асаблівасці гэтых рэгіёнаў прасочваюцца на аснове традыцыйнай абраднасці, вуснапаэтычнай творчасці, мясцовых гаворак. Так, у якасці вызначальных рысаў выступаюць наступныя часткі традыцыйнай культуры (іх наяўнасць ці адсутнасць): масленічная абраднасць і масленічныя песні, маладзёвае ігрышча «Жаніцьба Цярэшкі», ільнаробчыя, юраўскія песні, песні веснавой талакі, распаўсюджанне асобнай групы гаворак. Так, Заходні рэгіён характарызуецца наяўнасцю маладзёвага ігрышча «Жаніцьба Цярэшкі», ільнаробчых песень, песень веснавой талакі, распаўсюджаннем полацкай групы гаворак. Усходні рэгіён вызначаецца распаўсюджаннем масленічнай абраднасці і масленічных песень, юраўскіх песень, адсутнасцю «Жаніцьба Цярэшкі», ільнаробчых песень, песень веснавой талакі, распаўсюджаннем віцебскай

¹ Даследаванні Полацкага дзяржаўнага ўніверсітэта Віцебска-Смаленскага і Полацка-Пскоўскага памежжа ажыццяўляліся ў ходзе працы па тэмах «Традыцыйны культурна-моўны ландшафт беларуска-рускага (Віцебска-Смаленскага) памежжа XX – пачатку XXI ст.: сімволіка фальклорных вобразаў, рытуальныя функцыі і іх камунікатыўныя рэпрэзентацыі» (2014-2016; № Г14РП-003); «Традыцыйны этнакультурны і моўны ландшафт Віцебска-Пскоўскага памежжа ў канцы XIX – пачатку XXI ст.: узроўні рэпрэзентацыі і дынаміка кроскультурных сувязей» (2016-2018; №Г16РП-004).

групы гаворак. Прытым, як паказваюць прааналізаваныя матэрыялы, мяжа паміж двума гэтымі рэгіёнамі даволі строга. Яна праходзіць у міжрэччы рэк Обалі і Усвячы. Такім чынам, Заходні рэгіён ахоплівае тэрыторыю Браслаўскага, Пастаўскага, Докшыцкага, Міёрскага, Верхнядзвінскага, Шаркаўшчынскага, Лепельскага, Полацкага, Ушацкага, заходнюю частку Бешанковіцкага, Чашніцкага раёнаў. Усходні ўключае тэрыторыю Гарадоцкага, Лёзненскага, Віцебскага, усходнюю частку Бешанковіцкага, паўночна-ўсходнюю частку Сенненскага раёнаў. Звяртае на сябе ўвагу той факт, што гэтыя два рэгіёны ў асноўным супадаюць з арэаламі пражывання смаленскіх і полацкіх крывічоў. У наступныя гістарычныя перыяды гэтыя два рэгіёны былі раз'яднаны таксама рознымі палітычнымі і адміністрацыйнымі адзінкамі (Полацкае і Віцебскае княствы, Полацкае і Віцебскае ваяводства). Прытым межы паміж гэтымі адзінкамі доўгі час заставаліся прыкладна на адной і той жа тэрыторыі. Паказальным з'яўляецца і той факт, што ў сучасны перыяд тэрытарыяльнае размежаванне праваслаўных епархій супадае з гэтай мяжой.

Праведзены ў артыкуле аналіз фальклорных і этнаграфічных матэрыялаў, арэальная характарыстыка асобных элементаў традыцыйнай культуры беларускага насельніцтва Паўночнай Беларусі з'яўляюцца папярэднімі і павярхоўнымі, а таму не прэтэндуць на паўнату і вычарпальнасць. Аднак яны могуць стаць пачаткам для правядзення больш сістэмнага і цэльнага даследавання пазначанай праблемы.

ЛІТАРАТУРА

1. Титов, В.С. Историко-этнографическое районирование материальной культуры белорусов: XIX – начало XX в. / В.С. Титов – Минск : Наука и техника, 1983. – 152 с.
2. Левин, М.Г. Хозяйственно-культурные типы и историко-этнографические области (к постановке проблемы) / М.Г. Левин, Н.Н. Чебоксаров // Советская этнография. – 1955. – № 4. – С. 3–17.
3. Андрианов, Б.В. Хозяйственно-культурные типы и проблемы их картографирования / Б.В. Андрианов, Н.Н. Чебоксаров // Советская этнография. – 1972. – № 2. – С. 3–16.
4. Андрианов, Б.В. Историко-этнографические области (Проблемы историко-этнографического районирования) / Б.В. Андрианов, Н.Н. Чебоксаров // Советская этнография. – 1975. – № 3. – С. 15–25.
5. Этнография / под ред. Ю.В. Бромлея и Г.Е. Маркова. – М. : Высшая школа, 1982. – 320 с.
6. Андрианов, Б.В. Историко-культурные области / Б.В. Андрианов // Народы мира. Историко-этнографический справочник. – М. : Советская энциклопедия, 1988. – С. 580–585.
7. Этнаграфія Беларусі : Энцыклап. / рэдкал.: І.П. Шамякін (гал. рэд.) [і інш.]. – Мінск : БелСЭ, 1989. – 575 с.
8. Лобач, У.А. Этнаграфія Беларусі : вучэбна-метадычны комплекс для студ. спец. 1-21 03 01 «Гісторыя», 1-02 01 02 «Гісторыя. Замежная мова» / У.А. Лобач. – Наваполацк : ПДУ. – 328 с.
9. Лакотка, А.І. Архітэктура Беларусі: нарысы эвалюцыі ва ўсходнеславянскім і еўрапейскім кантэксце : у 4 т. / А.І. Лакотка. – Мінск : Беларуская навука. – Т. 4, кн. 1 : Беларуская народная дойлідства. – 2008. – 495 с.

10. Традицыйная мастацкая культура беларусаў : у 6 т. / Т.Б. Варфаламеева, А.М. Боганева, М.А. Козенка. – Мінск : Бел. навука, 2004. – Т. 2 : Віцебскае Падзвінне. – 910 с.
11. Милюченков, С.А. Белорусское народное гончарство / С.А. Милюченков. – Минск : Наука и техника, 1984. – 183 с.
12. Валачобныя песні / склад. Г.А. Барташэвіч, Л.М. Салавей, склад. музыч.часткі В. Ялатаў. рэд. тома К.П. Кабашнікаў. – Мінск : Навука і тэхніка. – 560 с.
13. Шейн, П.В. Материалы для изучения быта и языка населения Северо-Западного края / П.В. Шейн. – СПб, 1887. – Т. 1, ч. 1. : Бытовая и семейная жизнь белоруса в обрядах и песнях. – 585 с.
14. Латышева, С.А. К вопросу о географии волочёбных песен / С.А. Латышева // Вопросы этномузыкознания. – 2014. – № 1. – С. 55–70.
15. Валодзіна, Т. «Цярэшка – Святое дзела»: Жаніцьба Цярэшкі на Лепельшчыне (паводле сучасных запісаў) / Т. Валодзіна. – Віцебск, 2010. – 112 с.
16. Жаніцьба Цярэшкі / уклад.тэкстаў, уступ.арт. і камент. Л.М. Салавей. – Мінск : Навука і тэхніка. – 519 с.
17. Каляндарна-абрадавая паэзія / А.С. Ліс, А.І. Гурскі, В.М. Шарая, У.М. Сівіцкі ; навук. рэд. А.С. Фядосік. – Мінск : Бел. навука, 2001. – 515 с.
18. Якіменка, Т. Аб мелагеаграфічных вектарах і тэрытарыяльным размеркаванні функцыянальна-жанравых груп абальска-ўсвяцкага «песеннага календара» ў этнамузычнай традыцыі Падзвіння / Т. Якіменка // Беларускі фальклор. Матэрыялы і даследаванні. – Вып. 5. – 2018. – С. 8-33.
19. Веснавыя песні / склад. Г.А. Барташэвіч, Л.М. Салавей ; склад. муз. часткі В.І. Ялатаў ; рэд. тома К.П. Кабашнікаў. – Мінск : Навука і тэхніка, 19. – 608 с.
20. Восеньскія і талочныя песні / склад. і аўт. уступ. артыкулаў А.С. Ліс ; муз. частка В.І. Ялатаў ; рэд. А. С. Фядосік. – Мінск : Навука і тэхніка. – 679 с.
21. Варфаламеева, Т.Б. Сямейна-абрадавы цыкл / Т. Варфаламеева // Беларусы / Т.Б. Варфаламеева [і інш.] ; НАН Беларусі, Ін-т мастацтвазнаўства, этнаграфіі і фальклору імя К. Крапівы ; навук. рэд. А.І. Лакотка. – Мінск, 2008. – Т. 11 : Музыка. – С. 41–88.
22. Пахаванні. Памінкі. Галашэнні / рэдкал. : А. С. Фядосік (гал. рэд.) [і інш.] ; уклад. тэкстаў, уступ. артыкул і камент. У.А. Васілевіча ; артыкул, сістэматызацыя і камент. напеваў Т.Б. Варфаламеевай. – Мінск : Навука і тэхніка, 1986. – 615 с.
23. Карта. Беларускія гаворкі [Электронны рэсурс] // Karty.by. – Рэжым доступа : <http://www.karty.by/tag/беларусь-белоруссия/page/64/>. – Дата доступа : 15.05.2018.

ON THE QUESTION OF THE ETHNOCULTURAL DISTRICT OF THE BYELORUSSIAN PADZVINNE

U. AUSEICHYK

The evaluation of the justification for the allocating of the historical and ethnographic region of the Byelorussian Padzvinne (Padzvinne, Paazerje) is given. Features of material and spiritual culture are analyzed (traditional architecture, ceramics, traditional ritual and oral poetry oeuvre (valachobny rite, youth game “Zhanitsba Ciareshki”, Maslenitsa songs,

yorauskiya, yarynnya, talonchnaya, ilnarobchyya songs), features of performance of song folklore, local dialects). They were defined by researchers as specific features of the Padzvinne culture. We come to the conclusion that the areal characteristics of these parts of culture do not give grounds for allocating the Padzvinne region in its current borders. A developed by V.S. Titov, the concept of dividing the territory of Belarus into historical and ethnographic regions in the case of the allocation of the Padzvinne (Padzvinne, Paazerje) is unjustified. The issues of allocating separate regions (subregions) within the borders of Northern Belarus are considered. Two regions are identified based on the analysis of ethnographic, folklore and linguistic materials within the borders of Northern Belarus. One of them includes the territory of the Western and Central Padzvinne, the second - the Eastern Padzvinne.