

УДК 903.5 (476.5) «09»

ШЕЙНЫЕ ГРИВНЫ ДОВОЕННОГО СОБРАНИЯ
ВИТЕБСКОГО ОБЛАСТНОГО КРАЕВЕДЧЕСКОГО МУЗЕЯ

Н.Ю. ШАРКОВСКАЯ

Витебский областной краеведческий музей

Статья посвящена одной из подколлекций довоенного археологического собрания Витебского областного краеведческого музея (ВОКМ). Это - шейные гривны, украшения из цветного металла в виде обруча с разомкнутыми концами в количестве 30 единиц – целые и фрагментированные. В годы Великой Отечественной войны коллекция пострадала, паспортизация была утрачена. В статье рассматривается история формирования подколлекции, предпринимается попытка локализации мест находок этих украшений и определения их принадлежности тому или иному музею – предшественнику ВОКМ. Дается их типологизация – пластинчатые (11 ед.), витые (7 ед), тордированные (10). Типологическая принадлежность двух фрагмента из-за малых размеров и плохой сохранности не определена. По времени бытования относятся к 9-12 векам, происходят, преимущественно с территории бывшей Витебской губернии. Гривны довоенного собрания Витебского областного краеведческого музея впервые вводятся в научный оборот.

Ключевые слова: Витебск, Витебский областной краеведческий музей, музейные коллекции, шейные гривны.

Ведение. В 1924 году Совнаркомом БССР было принято постановление об открытии в Витебске Отделения Белорусского Государственного музея путем объединения коллекций бывших частных музеев В. Федоровича, А. Бродовского, музея при Педагогическом институте, объединившего ранее коллекции церковно-археологического древнехранилища, музеев при Губстаткомитете и при ВУАК. Новый музей с богатыми фондами разместился в городской ратуше. В годы Отечественной войны фонды музея были депаспортизированы, многие экспонаты утрачены или повреждены. Понадобилась многолетняя работа по восстановлению частичной паспортизации, которая продолжается и сейчас.

В результате стало возможным ввести в научный оборот подколлекцию шейных гривен из довоенного собрания Витебского областного краеведческого музея (ВОКМ).

Основная часть. Информация о гривнах довоенного собрания содержится в сохранившихся описях коллекций музеев, вошедших в его состав [1].

В описи коллекции музея Бродовского, составленной им самим, значилось два витых «бронзовых нашейника» [2, л.15 №№ 4 и 7] и «большой бронзовый шейный обруч из витой проволоки» [3, л. 17 № 36].

Богатая коллекция шейных гривен имела в собрании В. Федоровича. Она насчитывала порядка 12 целых и 9 фрагментов [4].

К 1918 году все собрания бывших казенных Витебских музеев (Губстаткомитета, церковно-археологического древнехранилища, ВУАК) оказались в составе музея при Пединституте (Пино). В составленной В. Краснянским описи последнего значится 9 целых и, порядка, 9 фрагментов и обломков, (некоторые от одного изделия) шейных гривен [5].

К концу 1920-х годов В. Краснянский составил сводную опись археологической коллекции музея, куда вошли предметы из перечисленных выше музеев (кроме коллекции Бродовского). В этой описи выявлено 39 записей шейных гривен. Из них 20 целые и с незначительными утратами и 19 фрагментированные (если считать фрагменты, разломанные на две-три части, то количество увеличится до 25) [6].

Шесть из тридцати девяти записей описи фиксируются в комплексах «коллекций из курганных находок», среди которых значатся гривны.

Один из комплексов – это предметы из коллекции Витебской Ученой Архивной комиссии, «найденные в болоте» у деревни Лива, Чайкинской волости, Себежского уезда Витебской губернии» (фотогр. 1). Он состоял из шести предметов – половины шейной толстодротовой (диаметр сечения 9 мм) тордированной гривны с четырехгранным концом с крестовидным завершением; двух спиральных трубочек (дл.ок. 45 мм); одной растянутой посредине трубочки со спиральными концами, напоминающей подвеску; бронзовой массивной цепочки из сдвоенных колец с гребешковой привеской-амулетом и массивным перстнем с заходящими концами и расширенной, овально вытянутой передней частью с декором из кружков и точек [7, л.140 об-141].

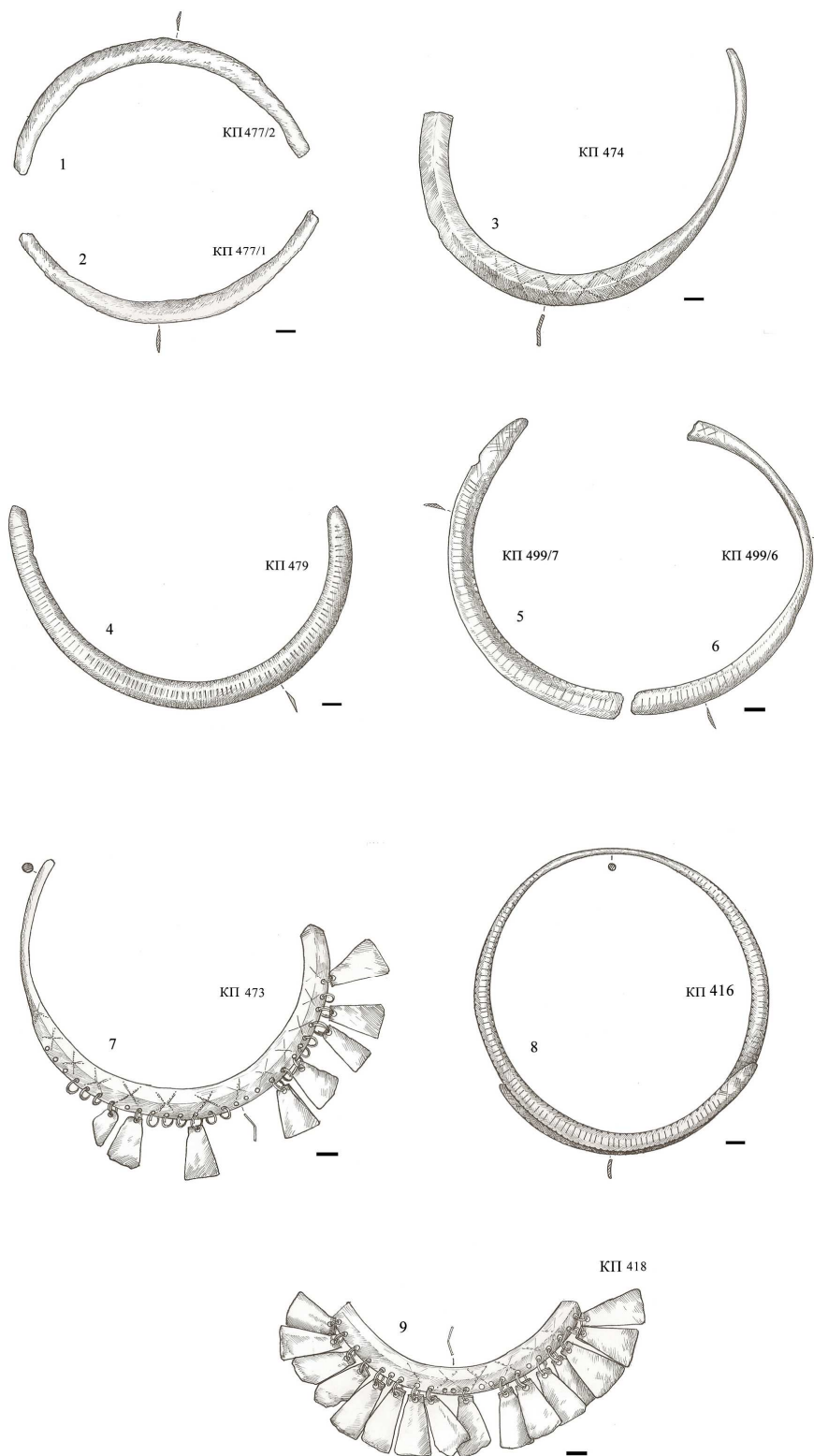
Эти предметы, закрепленные на планшете 23,5 x 18 см, обтянутом, некогда, красной бумагой, поступили из музея при ВУАК и сохранились до настоящего времени (ВОКМ КП 3559).

В комплекс из 18 предметов кургана в м. Яново Лепельского уезда (раскопки и собрание М.Ф. Кусцинского, затем – музей Федоровича) входила «часть гривны из серебряной проволоки дл. 9 см» [8, лл.142 об-143].

Еще одна коллекция из 11 курганных предметов включала «часть витой гривны, конец витой гривны и кусок витой гривны» или гривен. В это комплекс также входили обломок арбалетной фибулы, пряжка с иглой; три подвески лунницы (дл. 5, шир. 2 см); три стеклянные бусины [9, лл.144об-145].

Еще два комплекса (один из 75 другой из 24-х предметов) включали соответственно обломок куска гривны дл. 7 см [10, лл.136 об-137] и «два куска гривны» длиной 12 и 4 см [11, лл.144об-145]. История этих комплексов неизвестна. Возможно, это фрагменты частных коллекций, приобретенных В. Федоровичем.

Интерес представляют шейные гривны из «Коллекции предметов, найденных Е.Р. Романовым при раскопках могильника на Комаровой горе в г. Люцине». В довоенном музее эта коллекция из 321 предмета размещалась на 8 картонах. В описи этого комплекса гривны значатся в 11 записях: 5 записей фиксируют целые изделия, и 6 записей – фрагменты и обломки общим количеством 10. Эти предметы были размещены на картоне № 2 «Шейные украшения» [12, лл.9 об-10].



Фотография 1. – Планшет с находками у д. Лива,
Чайкинской волости Себежского уезда Витебской губернии

После раскопок Люцинского могильника в июне 1890 года, Романов передал музею при Витебском Губернском Статистическом Комитете 200 находок. Из них 31 пред-

мет - весь инвентарный комплекс погребения № 8 и 169 предметов – случайные находки. Погребальный комплекс состоял из следующих предметов:

170. Шейный витой обруч, неспаянный, оканчивающийся кольцом.

171. Тоже, меньший в средней части гладкий.

172. Тоже, серповидный, с 22 пластинчатыми подвесками (сломанный).

173. Головная повязка из спиралей, нанизанных в пять рядов на мочальную, веревку и перехваченных 9 пряжками-бляхами.

174. Ножная пряжка.

175.-179. Кольца из круглой проволоки.

180-186. Бубенчики.

186-187. Браслеты, выпуклые с тупыми концами.

188-200. Раковины из ожерелья и ладьевидная косточка [13, с. 199–200].

В этом поступлении было 3 гривны (две витые¹ и фрагментированная серповидная с трапециевидными привесками (ВОКМ КП 418)) из погребения № 8, и из случайных находок – две серповидные и три обломка «шейных колец». Всего 9 [14, с. 199–200].

Предметы из раскопок на Комаровой горе были подарены Сапуновым еще двум музеям – при ВУАК и церковно-археологическому – при их открытии.

Говоря о гривнах Люцинского могильника, следует отметить, что имелись они и в музее В.Федорович, который приобретал у частных лиц для своей коллекции предметы с этого памятника.

С большой долей уверенности можно говорить, что гривны довоенной коллекции Витебского музея происходят с территории бывшей Витебской губернии. Это и материалы раскопок Люцинского могильника, и материалы раскопок курганов местными помещиками, и случайные находки.

По состоянию на начало 2018 в собрании УК «ВОКМ» выявлено 30 шейных гривен, сохранившихся из довоенного собрания. Из них 12 целые изделия, 10 частично сохранившиеся (утраты от 50% и менее) и 8 – фрагменты (сохранилось менее 30% от целого изделия).

Гривна – украшение шеи, имеет вид обруча, форма поперечного сечения которого является основным признаком деления на группы: проволочные (дротовые) и пластинчатые. Типология гривен разработана А.В. Арциховским [14] и М.В. Фехнер [15].

Следуя данной типологии гривны довоенного собрания ВОКМ можно разделить на три группы: 1. пластинчатые (11); 2 витые из нескольких дротов (7); 3 дротовые тордированные (10). В каждой группе выделяются подтипы в зависимости от оформления концов изделия. Типологическая принадлежность двух фрагмента из-за малых размеров и плохой сохранности не определена.

Каталог.

I. Пластинчатые гривны

Гривны данного типа изготовлены из дрота с раскованными плоскими концами, далеко заходящими друг за друга, образующими переднюю часть. Они различаются

¹ Часто в описях тордированные гривны именуются витым

формой пластины, орнаментацией, наличием привесок. Сохранилось 11 гривен этого типа. За исключением одного (Рис.1:8), все изделия фрагментированы (рис. 1).

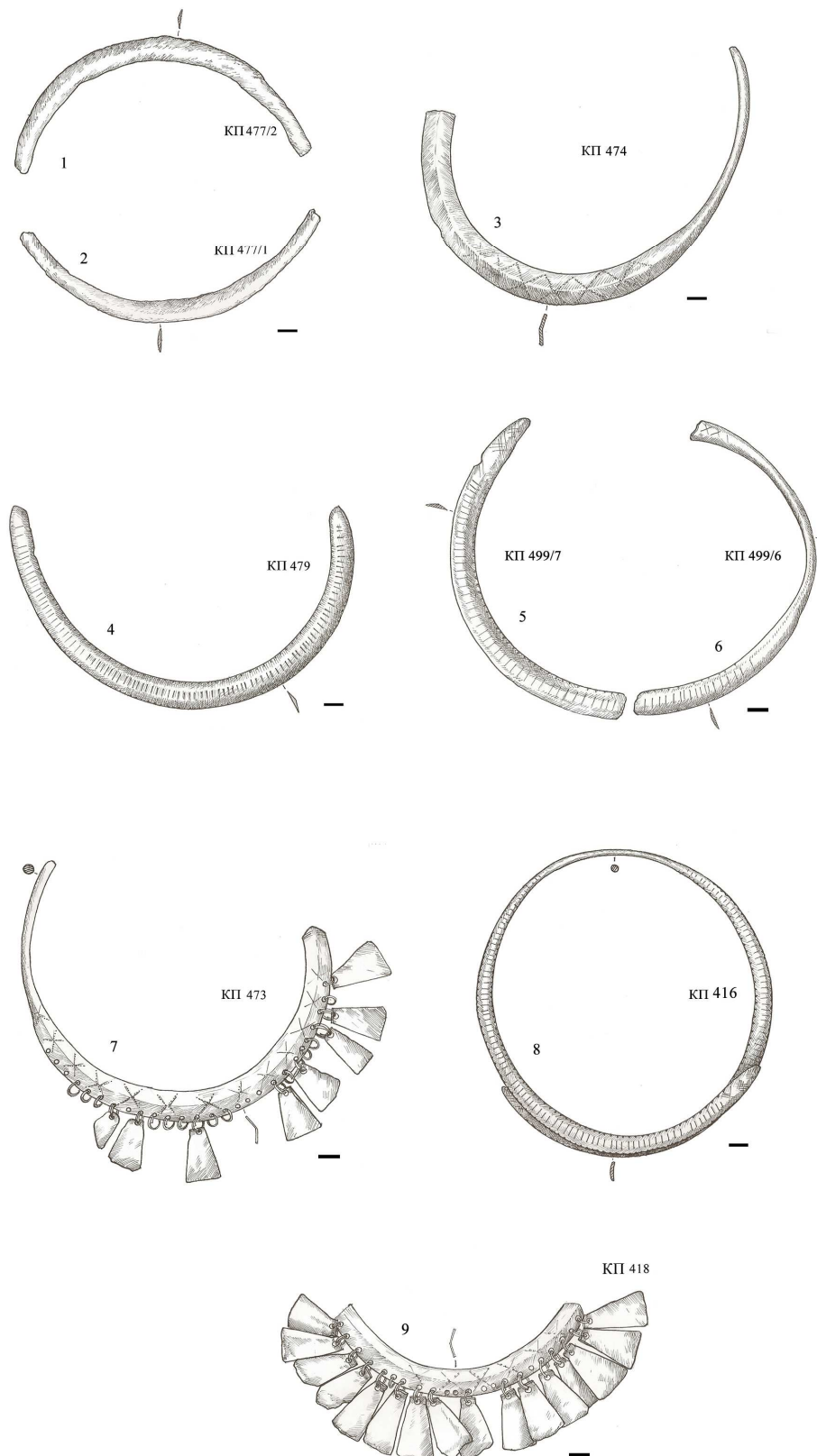


Рисунок 1. – Пластиночатыя гривны довоеннага збору ВОКМ

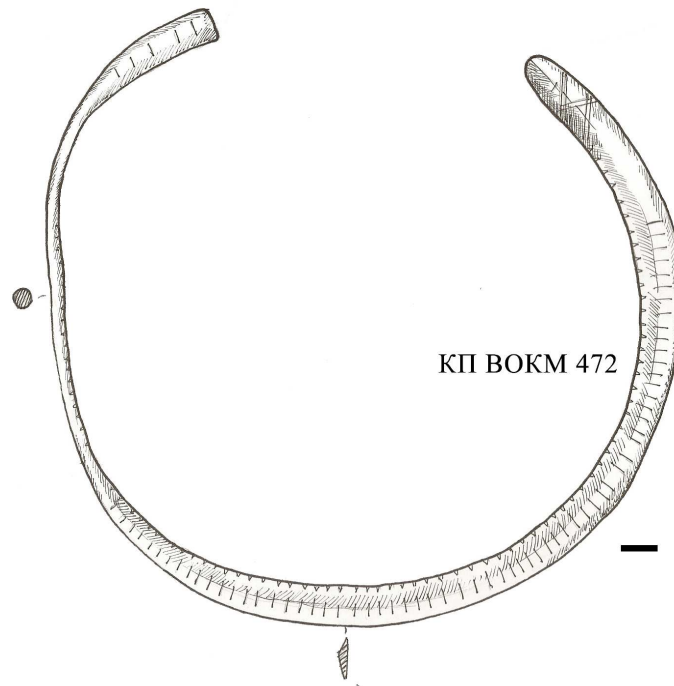


Рисунок 1А. – Пластинчатая гривна ВОКМ КП 472

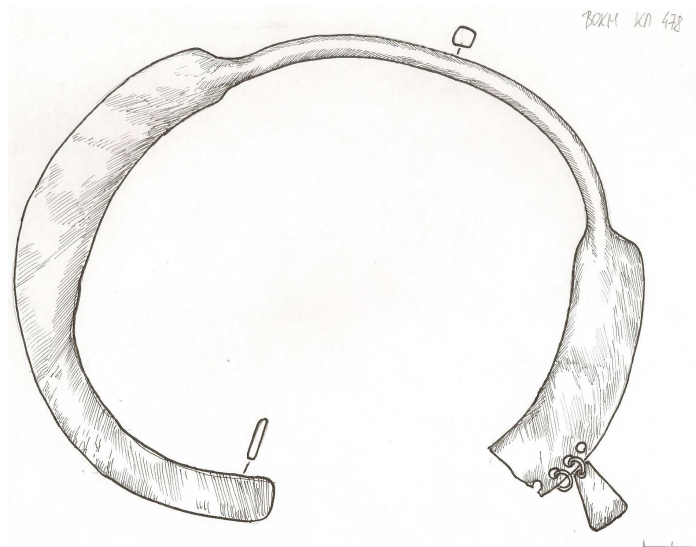


Рисунок 1Б. – Пластинчатая гривна ВОКМ КП 478

I.1. Гривны с узкой пластиной плоско-выпуклого сечения.

Семь гривен относятся к этой группе (КП 416, 472, 477/1, 477/2, 479, 499/6, 499/7). Гривна КП 416, единственная целая, изготовлена из металлического стержня с круглым сечением. В уплощенной части изделия имеется слабо профилированное ребро. Гривна покрыта орнаментом из параллельных насечек, на внутреннем крае изделия просматривается штихельный орнамент из треугольников, края заходят друг за друга, закруглены и декорированы пересекающимися насечками.

По подобной технологии изготовлены гривны под номерами КП 479, КП 499/6 и КП 499/7, представленные фрагментами (Рис. 1:4,5,6), и гривна КП 472, конец которой утрачен (Рис. 1А).

Предметы КП 477/1 и 477/2, предположительно, являются фрагментами одного изделия – обломанными концами передней части гривны плохой сохранности с сильно поврежденной окислами поверхностью (Рис. 3:1,2).

Пять изделий декорированы насечками (Рис. 1:4,5,6,8; Рис. 1А).

1.2. Гривны с широкой пластиной и профилированным ребром.

Гривна КП 474, относящаяся к данному типу, и изготовленная из стержня с круглым сечением, отличается более выраженным ребром в уплощенной части широкой пластины и штихельным геометрическим орнаментом, изображающим ромбы (рис. 1:3).

1.2.1. Гривны с широкой пластиной с профилированным ребром и с подвесками

Три гривны, изготовленные из уплощенного стержня, (КП 473, 418 и 478) характеризуются присутствием трапециевидных подвесок, расположенных по внешнему краю изделия (рис.1:7,9; Рис.1Б). Предметы фрагментированы, повреждены, сохранились не все подвески.

Гривна КП 478 изготовлена из четырехгранного металлического стержня, концы которого раскованы в широкие пластины, заходящие друг за друга, образуя переднюю часть. Пластинчатые части гривны как бы состоят из двух частей. Одна часть, примыкающая к дротовой граненой дуге, имеет ребро и переходит во вторую – плоско раскованную часть, завершающую закругленным концом. Один плоский конец утрачен. По внешнему краю участка пластины с ребром сохранилось четыре отверстия; в одном из них колечко для подвески и в другом колечко с малой трапециевидной подвеской. Изделие на участке пластины с ребром декорировано штихельным геометрическим орнаментом из сдвоенных косых полос, сходящихся к ребру и образующих «ёлочку» (Рис. 1Б).

Гривна КП 418 (Рис. 1:9) представлена обломанным пластинчатым концом ее центральной части, поэтому о сечении стержня-заготовки судить невозможно. Центральная часть предмета имеет уплощенное сечение с ребром. Изделие декорировано штихельным орнаментом, вероятно, геометрическим, трудно различимым из-за окисления металла. По внешнему краю гривны проделаны 22 отверстия, в 16-ти из которых сохранились трапециевидные привески (Рис. 1:9).

Гривна КП 473 изготовлена из стержня с круглым сечением, уплощенным в центральной части. Как и у предыдущего изделия, в уплощенной части данного предмета четко просматривается ребро. Гривна декорирована штихельным геометрическим орнаментом и имеет 27 отверстий для подвесок, в 12 из которых сохранились колечки, а в 8 – привески, причем одна из них фрагментирована (Рис. 1:7).

II. Витые дротовые гривны.

Данный тип представлен пятью целыми экземплярами и двумя фрагментами одной или двух однотипных гривен. Все они изготовлены из витых стержней.

Две гривны, КП 483 и КП 484 свиты из трех толстых (~Ø 3...4 мм) стержней круглого сечения (Рис. 2:6,7). На одном конце гривны каждый стержень заканчивается литым конусом, на другом – два крайних стержня раскованы в пластины, между которыми поме-

Археалогія і фізічная антрапалогія паўночнай Беларусі і сумежных тэрыторый у еўрапейскім кантэксце
Археалогія паўночнай Беларусі і сумежных тэрыторый у еўрапейскім кантэксце

щен конус, которым заканчивается центральный стержень. На гривне КП 484 сохранилось 6 колечек, свидетельствующих о том, что к ней крепились дополнительные подвески (Рис. 2:6). Обе гривны имеют очень большой диаметр (30 см.)

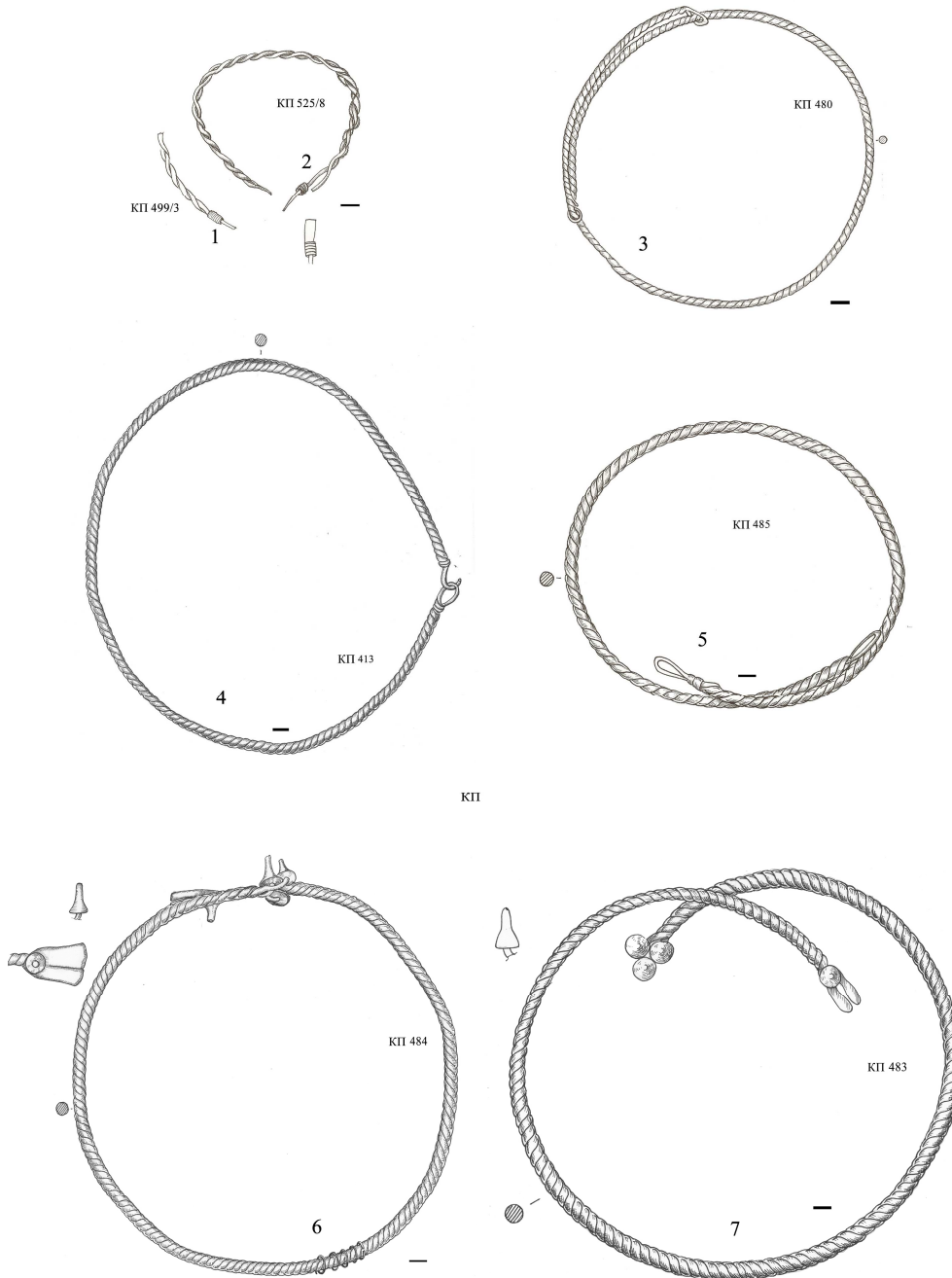


Рисунок 2. – Витые гривны довоенного собрания ВОКМ

Три гривны, КП 413, 480 и 485 (Рис. 2:3,4,5), свиты из трех стержней круглого сечения. На каждом конце изделия имеется по округлой петле. У гривны КП 413 одна петля обломана или изначально обрезана и имеет вид крючка, продетого в петлю второго конца (Рис. 2:4). Гривна КП 480 более тонкая, ее концы продеты в колечки друг друга (Рис. 2:3).

Особый интерес представляют две части, возможно, одной или двух одинаковых гривен КП 499/3 и КП 525/8² (Рис.2:1,2). Гривна была изготовлена из двух витых дротов (Ø ~ 2,5-3 мм) с пропущенной между ними тонкой (Ø ~ 0,5 мм) двойной сканной проволокой. Концы одного дрота и сканной проволоки прижаты и закреплены накладной провололочной обмоткой ко второму дроту, конец которого выпущен из-под обмотки наружу и раскован в удлиненную лопатку со штихельным декором «Волчий зуб» (КП 525/8).

III. Дротовые (тордированные) гривны.

Изготовлены из дорота, гладкого в средней части дуги и тордированного к концам.

Гривны данного типа представлены в коллекции десятью экземплярами: шесть целых (КП 414, КП 415, КП 481, КП 482, КП 486/1, КП 486/2) и четыре фрагментированных (КП 476 КП 499/4, КП 499/5, планшет КП 3559/1). Все указанные изделия имеют свои особенности (Рис. 3. Фото 1).

Гривна КП 415 изготовлена из металлического стержня с прямоугольным сечением; ее концы заострены и лишены декора (Рис. 3:2). Аналогична ей гривна КП 486/2.

Фрагментированная часть гривны КП 476 тордирована лишь в средней части, ее окончания являются гладкими (Рис. 3:6).

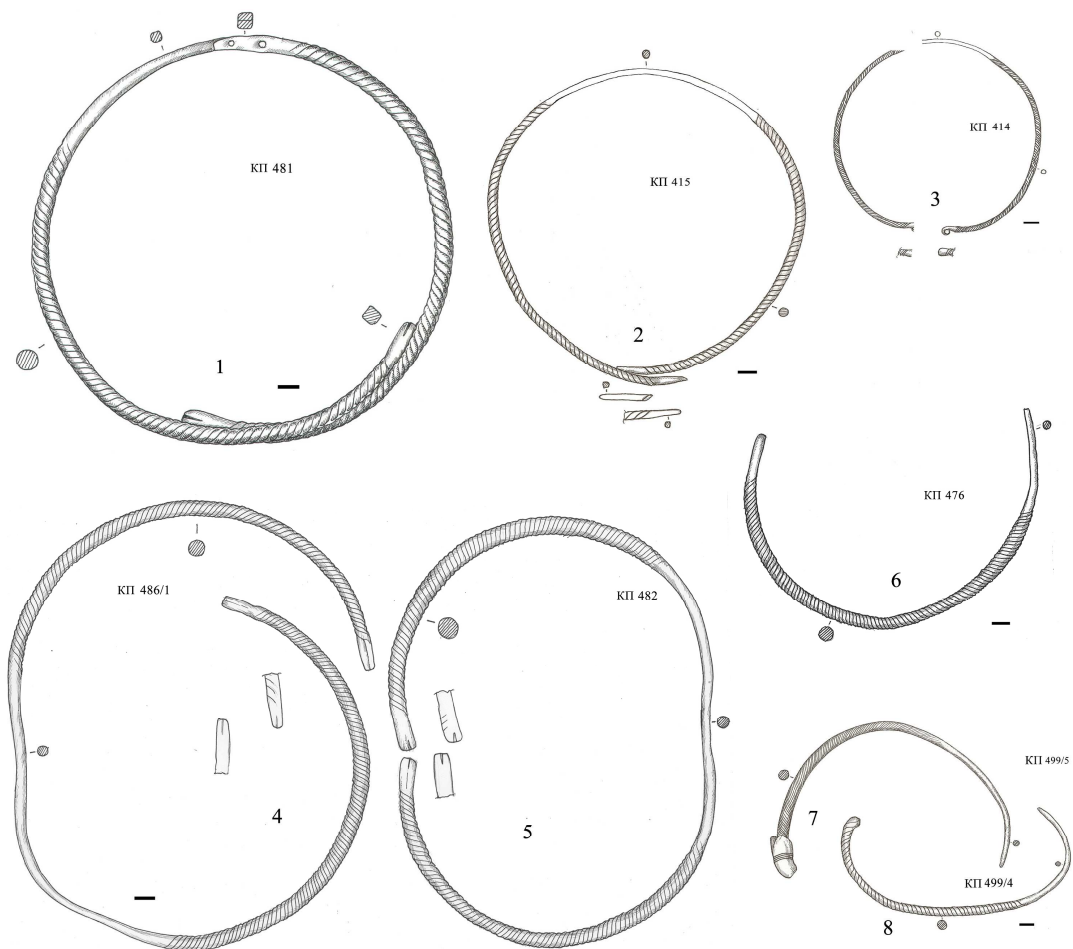


Рисунок 3. – Тордированные гривны довоенного собрания ВОКМ

² Данный предмет в Книге поступлений был записан как браслет.

Гривны КП 486/1 и КП 482 имеют круглую в сечении среднюю часть, тордированные концы и раскованные четырехгранные окончания, декорированные насечками, возможно, представляющими стилизованные головы пресмыкающихся (Рис. 3:4,5). Фрагмент гривны из комплекса д. Лива, описанного в начале статьи, имеет глубоко продольно прорезанные четырехгранные концы, так что их торцы имеют вид тонкого равноконечного крестика.

Гривна КП 414 визуально отличается качеством металла, из которого она изготовлена. Изделие тонкое, изящное, имеет небольшой диаметр (15 см.), раскованные и завитые спиралью окончания (Рис. 3:3).

Особенность гривны КП 481 состоит в том, что, будучи аналогичной по технологии изготовления гривнам КП 486/1 и КП 482, она состоит из двух половинок, скрепленных в средней гладкой части двумя заклепками. Это может свидетельствовать о ремонте изделия (Рис. 3:1).

Гривна КП 499/5 представлена фрагментом круглого в сечении стержня с тордированной частью, и окончанием седловидной формы с загнутым под ним в крючок концом (Рис. 3:7).

Аналогии. Пластинчатые гривны (Рис. 1:1, 2, 4, 5, 8) принадлежат к типу, наиболее распространенному среди древностей Латгалии. «Этот тип шейной гривны абсолютно доминирует над другими по всей восточной части территории, населенной латгалами» [16, с 35]. Аналогии указанным гривнам выявлены среди погребальных инвентарей Нукшинского могильника [17, табл. I:1, XV, XVI:2, XVII:1–2, XXII:2].

Аналогии пластинчатым гривнам с трапециевидными подвесками. (Рис.1:7,9) были выявлены при изучении Нукшинского [18, табл. 1:2, т. XIV, т. XV:3, XVI:3], Люцинского и Саласпилского могильников, [19, с. 276, рис. 117:3, с. 406, рис. 179].

Витые гривны с петлевидными концами (Рис. 2:3,4,5) были распространены в Прибалтике в ливских, куршских, латгальских древностях. В Нукшинском могильнике [20, с.35, табл. I:5, 6], Саласпилском [21, с. 269, с. 386, рис. 159, с. 388, рис. 161, с. 389, с. 162, с. 390, рис. 163, с. 391, рис. 164 и др.] могильниках. На территории Беларуси аналогичные гривны найдены в курганах у деревни Новинки, Толочинский район [22, рис.1:8], Заборье Глубокского района [23, с. 175, мал. 4:3], Избище Логойского района [24, с.137]. З. Сергеева отмечала, что основное сосредоточение находок данного типа наблюдается в верховьях Березины и Птичи [25, с.38]. Все экземпляры обнаружены в курганах X-XII вв.

Аналогии фрагментированной гривне, свитой из двух стержней и декорированной филигранной проволокой (Рис. 2:1,2), имеются среди погребальных инвентарей Саласпилского могильника. Однако на указанных изделиях отсутствует филигранная проволока [26, с. 277, без проволоки]. Близкая аналогия рассматриваемому изделию, также декорированная филигранной проволокой, была выявлена при исследованиях захоронений Мартиньсалы [27, с. 124, рис. 93]. Гривны с аналогичным оформлением дуги, но серебряные и с иными концами находились в кладе, выявленном в устье р. Варузги (Терский берег Кольского полуострова) [28 с. 124, рис. 93]. По Фехнер двудротовые витые гривны с пластинчатыми лентовидными концами имели широкое распространение в Новгородской и Владимиро-Суздальской земле и были распространены в XI и в самом начале XII века [29, с. 71-72, рис. 13:6,8], но их концы, как правило, были свернуты в трубочки.

Витые гривны с конусовидными концами найдены в северо-западных районах Беларуси, граничащих с Прибалтикой [30, с. 37], но главным ареалом из распространения была Восточная Литва. На территории Прибалтики они появляются с VIII века и бытуют до XII века [31, с.37].

Дротовые тордированные гривны (Рис. 3; 1, 2, 4, 5) имеют аналогии среди древностей Люцинского, Нукшинского и Саласпилского могильников [32, с. 429, рис. 202, с. 230, рис. 203]. Особенно были они популярны у аукштайтов, селов, земгалов [33, с.37]. На территории Беларуси аналогичные гривны были обнаружены раскопками З. М. Сергеевой в кургане XI века у деревни Новинки Толочинского района Витебской области [34, с. 86-87, рис. 1:8].

Фрагмент дротовой тордированной гривны с седловидным окончанием (Рис. 3:7) аналогичен серебряной находке из клада с куфическими дирхемами у д. Суходрево (современный Витебский район) Витебской губернии [35, с. 76,77].

Общие датировки.

Пластинчатые изделия могут быть датированы X – началом XI в. [20, с. 35]

Пластинчатые с трапециевидными подвесками по аналогии могут быть датированы X – XI [20].

Витые изделия датируются X–XI вв.

Тордированные гривны были наиболее распространены X – XI, но некоторые типы бытуют до XII века. Указанные датировки общие и должны быть конкретизированы при углубленном изучении каждого предмета.

Заключение. Витебскому областному краеведческому музею удалось сохранить коллекцию шейных гривен, насчитывающую порядка 30 единиц и представленных типологическим пластинчатых, тордированных, витых с различными вариантами разнообразием. Они были собраны, преимущественно, на территории бывшей Витебской губернии во второй половине XIX- начала XX века. По времени бытования относятся к 9-12 вв.

Для некоторых шейных гривен из довоенного собрания удалось восстановить частичную паспортизацию. Из коллекции В. Федоровича поступили в музей тордированные гривны (рис.3:1,2) из них одна, склепанная их 2-х частей (Рис. 3:1); детская гривна КП 414(Рис. 3:3); фрагмент тордированной с седловидным концом (Рис. 3:7); витые гривны (рис.2:4,7).

Из раскопок Романова Люцинского могильника в первый Витебский музей при Губстаткомитете поступила пластинчатая гривна с трапециевидными привесками (рис.1:9). Музеем при ВУАК принадлежали гривна с планшета с комплексом материалов из д. Лива и пластинчатая гривна КП 416 (рис.1:8).

Гривны довоенного собрания Витебского областного краеведческого музея впервые вводятся в научный оборот и предполагают дальнейшее углубленное изучение специалистами.

Список сокращений.

ВУАК – Витебская Ученая Архивная Комиссия.

ВОКМ – Витебский областной, краеведческий музей.

УК «ВОКМ» – Учреждение культуры «Витебский областной краеведческий музей».

Витгубстаткомитет – Витебский Губернский Статистический Комитет.

Пино – Педагогический институт.

КП – Книга поступлений основного фонда музея.

Выражаю признательность и благодарность художнику и научному сотруднику Института истории НАН Беларуси Г. Молотковой и А. Костюкевич за помощь в подготовке данной публикации.

ЛИТЕРАТУРА

1. ВОКМ. Научный архив. – Ф. 8. Д. 1; Ф. 14. Д.2. Папка 143; Ф. 10, Д.3; Ф. 9, Д.1.
2. ВОКМ. Научный архив. – Ф. 14. Д.2. Папка 143
3. ВОКМ. Научный архив. – Ф. 14. Д.2. Папка 143
4. ВОКМ. Научный архив. – Ф. 10. Д.3.
5. ВОКМ. Научный архив. – Ф. 8. Д. 1.
6. ВОКМ. Научный архив. – Ф. 9. Д. 1.
7. Там же.
8. Там же.
9. Там же.
10. Там же.
11. Там же.
12. Там же.
13. Романов Е. О раскопках, произведенных на языческом кладбище в городе Люцин Витебской губернии в июне 1890 года // CiglisJānis, Radinš Ludzas odukalna kapulauka katalogs – Rīga: LatvijasVēsturesMuzejs 2002. С 193–200.
14. Арциховский, А. В. Курганы вятичей / А. В. Арциховский. – М. : РАНИОН, 1930. – 223 с.
15. Фехнер М.В. Шейные гривны / М. В. Фехнер // Очерки по истории русской деревни X-XIII вв. Труды Государственного исторического музея. – Вып. 43. – 1967.– С. 55-87.
16. Нукшинский могильник /под ред. Э.Д.Шноре и Т.Я. Зейда –Т.1. – Рига.: Издательство АН Латвийской ССР, 1957 – 150с.
17. Там же.
18. Там же
19. Spirģis Robert Bruņrupuču saktas ar krūšu važinrotām un lībešu kultūras attīstība Daugavas Lejtecē 10. – 13 gadsimtā – Rīga.: Latvijas vestures instituta apgads. – 2008– 511 lpp
20. Нукшинский могильник /под ред. Э.Д.Шноре и Т.Я. Зейда –Т.1. – Рига.: Издательство АН Латвийской ССР, 1957 – 150с.
21. Mugurevics Evalds. Viduslaiku ciems un pils Salapils nowada. – Rīga.: Latvijas vestures instituta apgads. – 2008.– 262 lpp
22. Сергеева З.М. О прибалтийских шейных гривнах в древнерусских памятниках X- XIII вв / З. М. Сергеева // КСИА – № 155. – 1978. – с. 35-40.
23. Дучыц Л.У., Вайцяховіч А.В. Курганны могільнік каля в. Забор'е Глыбоцкага раёна // МАБ. – № 5. – 2002 . С.

24. Звяруга Я.Г. Беларускае Павілле у жалезным веку і раннім сярэднявякоўі / Я. Г. Звяруга // Матэрыялы па археалогіі Беларусі, Вып. 10. — Мінск: ДНУ “Інстытут гісторыі НАН Беларусі”, 2005. — 174 с.
25. Сергеева З.М. О прибалтийских шейных гривнах в древнерусских памятниках X- XIII вв. / З. М. Сергеева // КСИА — №155. — 1978. — с. 35-40.
26. Spirģis Robert Bruņrupuču saktas ar krūšu važinrotām un lībešu kultūras attīstība Daugavas Lejtecē 10. — 13 gadsimtā — Rīga.: Latvijas vestures instituta apgads. — 2008— 511 lpp.
27. Mugurevics Evalds. Viduslaiku ciems un pils Salapils nowada. — Rīga.: Latvijas vestures instituta apgads. — 2008. — 262 lpp.
28. Горюнова В.М., Овсянников О.В. Клад конца X — начала XIII вв. в устье р. Варзуги (Терский берег Кольского полуострова) / В. М. Горюнова, О. В. Овсянников // Ладога и её соседи в эпоху средневековья. — СПб.: изд-во: Институт истории материальной культуры РАН. —202. — С.211-220
29. Фехнер М.В. Шейные гривны / М. В. Фехнер // Очерки по истории русской деревни X-XIII вв. Труды Государственного исторического музея. — Вып. 43. — 1967.— С. 55-87.
30. Сергеева З.М. О прибалтийских шейных гривнах в древнерусских памятниках X- XIII вв. /З. М. Сергеева // КСИА — №155. — 1978. — с. 35-40.
31. Там же
32. Spirģis Robert Bruņrupuču saktas ar krūšu važinrotām un lībešu kultūras attīstība Daugavas Lejtecē 10. — 13 gadsimtā — Rīga.: Latvijas vestures instituta apgads. — 2008— 511 lpp
33. Сергеева З.М. О прибалтийских шейных гривнах в древнерусских памятниках X- XIII вв. /З. М. Сергеева // КСИА — №155. — 1978. — с. 35-40.
34. Сергеева, З.М. Курганы у деревни Новинки / З.М. Сергеева // КСИА. — № 144. — 1975. — С. 85—90.
35. Сементовский, А. М. Белорусские древности / А. М. Сементовский. — СПб. [б. и.], 1890. — Вып. 1. — 136 с.

TORCS FROM PRE-WAR COLLECTIONS OF THE VITEBSK REGIONAL MUSEUM OF LOCAL LORE

N. SHARKOVSKAYA

In the paper description of one of sub-collections of the Vitebsk Regional Museum of local lore is given. The sub-collection is presented with 30 whole and fragmented torcs made of non-ferrous metal, ring-shaped jewelry with open ends. The collection consists of 30 units — 11 ones made of metallic plate, 7 — made of two or more entwining rods, 10 units are made of hammered twisted rod. Typological belonging of two fragments due to small size and bad preservation is not defined. They are dated to 9-12 centuries and were found on the territory of the former Vitebsk province. The documentation of those items was lost during Great Patriotic war. In the paper classification of the torcs, formation of the sub-collection, localization of sites where described items were found and determining belonging items to one or another museum, the predecessor of the VSLM, are considered. The sub-collection of torcs of the Vitebsk state local museum is firstly introduced into scientific usage.

Keywords: Vitebsk, Vitebsk Regional Museum of local lore, museum collections, torcs.