

УДК 902

ПОДВЕСКИ ИЗ КЛЫКОВ ЖИВОТНЫХ НА ТЕРРИТОРИИ ПОЛОЦКОЙ ЗЕМЛИ

канд. ист. наук А.В. ВОЙТЕХОВИЧ
Институт истории НАН Беларуси, Минск

Рассматриваются подвески XI–XII вв. из клыков животных, найденные на территории Полоцкой земли. Наиболее простые подвески изготавливались из просверленного клыка. В мужских погребениях это клыки медведя, в женском погребении клык животного из семейства собачьих. Все погребения с клыками сопровождалось разнообразным инвентарём. Подвески из клыков встречаются также в городах и на поселениях (Полоцк, селище Дружба (Минск)). В особую категорию выделяются клыки медведя, вставленные в серебряные оковки, однако культурную и хронологическую атрибуцию установить пока невозможно.

Ключевые слова: Подвески, амулеты, клыки и когти животных, курган, погребальный инвентарь.

Введение. Подвески, изготовленные из клыков, когтей животных являются одним из древнейших видов украшений человека. Такие подвески использовались людьми в течении многих тысячелетий и были связаны с языческим культом животных. С распространением и утверждением христианства, подвески, связанные с языческими культами, постепенно исчезают. В данной статье рассматриваются находки подвесок из клыков и когтей животных на археологических памятниках Полоцкой земли в X–XI вв.

Основная часть. Прежде всего, необходимо рассмотреть подвески в составе комплексов инвентаря курганных погребений. Это даст возможность выделить группу населения, которой подвески из клыков животных были наиболее свойственны. В кургане № 93 могильника Избище Логойского района, в ингумации мужчины XI в., погребённого на уровне горизонта, у левого предплечья были найдены 4 подвески, изготовленные из клыка медведя (рис. 1). Кроме этого в погребении найдены: фрагмент гончарного горшка, бронзовая подковообразная фибула с гранёнными головками, калачевидное кресало и кремь, бронзовый браслет со стилизованными зооморфными окончаниями, нож и топор (IV тип согласно типологии А.Н. Кирпичникова) [1, с. 18-19]. В кургане № 102 этого же могильника в ингумации мужчины XI в., размещённой на уровне горизонта возле черепа найдена подвеска, изготовленная из клыка (предположительно медведя). В погребении также найдены изделия из бронзы: лировидная поясная пряжка, поясные кольца, подкововидная фибула со спиральными концами, проволочные браслет и перстень. Также найдены: железный нож, топор (IV тип согласно типологии А.Н. Кирпичникова), пластинчатое кресало и гончарный горшок. В кургане было ещё одно погребение остатков кремации, однако кому принадлежали кости – человеку или животному неизвестно [1, с. 10]. Также две подвески из клыков животного найдены в кургане могильника Новосёлки Мядельского района (раскопки Н.А. Плавинского).



Рисунок 1. – Подвески из клыков медведя из кургана № 93 могильника Избище

В могильнике Перевоз IV Глубокского района в кургане № 2 с ингумацией девочки XII в. найдены две подвески, изготовленные из клыков животных (семейство собачьих?) (рис. 2:1). Кроме этого, в погребении найдены бронзовые грушевидные бубенчики с крестовидной прорезью, фрагменты цепочек из двух звеньев, фрагменты ажурных бляшек – нашивок на головной убор, изготовленных из оловянистого сплава, четыре бронзовых перстня (с широкой серединой и грубо скрученными концами, узкопластинчатый с разомкнутыми концами, ложновитой, витой грубо согнутый с заходящими обрубленными концами), два бронзовых пластинчатых браслета со стилизованными зооморфными концами, набор золото- и серебряностеклянных бус, пастовый бисер и гончарный горшок с клеймом в виде свастики [2, с. 66].

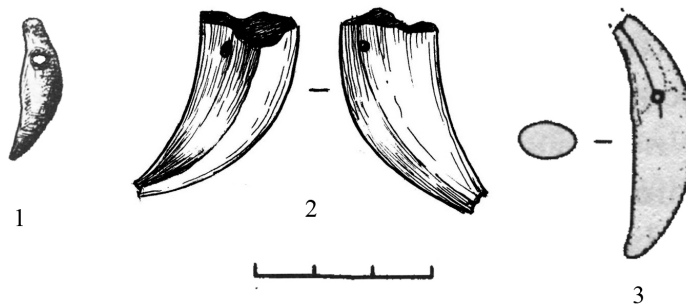


Рисунок 2. – Подвески из клыков животных: 1 – Курганный могильник Перевоз IV; 2 – Полоцк; 3 – селище Дружба (Минск)

Подвески, изготовленные из клыков животных, также находят на средневековых поселениях. Так во время раскопок на стрелки Нижнего замка в г. Полоцке была найдена эмаль клыка дикого кабана с просверленным отверстием (рис. 2:2), который мог использоваться в качестве подвески амулета [3]. Во время проведения археологических работ на селище расположенного на берегу реки Лошица возле д. Дружба (Рыловщина), сейчас это территория г. Минска, в слое XI–XII вв. была найдена подвеска, изготовленная из клыка лисы (Рис. 2:3) [4, с. 337].

Необычные подвески были найдены «чёрными копателями». Одна из подвесок происходит из района д. Заозерье Логойского района (рис. 3). Клык медведя был вставлен в серебряную оковку, которая соответствует форме клыка. Верхняя часть оковки

имеет утолщение с перехватом, к которому припаяно колечко для подвешивания. Край нижней части оформлен в виде зубцов, выделенных по окружности двумя линиями. Клык удерживается в оковке с помощью двух гвоздиков или заклёпок. Длина подвески 4,2 см, ширина 1,2 см. Изделие хранится в Логойском районном краеведческом музее. Вторая подвеска найдена на территории археологического комплекса у д. Кордон Шумилинского района (рис. 4). Серебряный оковка клыка напоминает предыдущую, только изготовлен менее тщательно. Нижняя часть оковки оформлена в виде ряда полуокружностей, выделенных двумя линиями, а вся поверхность орнаментирована сеткой процарапанных штрихов. Длина подвески 3 см, ширина 1,2 см. Подвеска находится в частной коллекции. Подвески из клыков и когтей медведя в бронзовой оковке были распространены в прибалтийском регионе, особенно среди финоязычных ливов в X–XII вв. [5, с. 193]. Однако оковки таких подвесок изготавливались достаточно простым способом: бронзовая пластина, свёрнутая кольцом вместе с петлёй для подвешивания, крепилась к клыку или когтю с помощью стержня, концы которого расклёпывались.

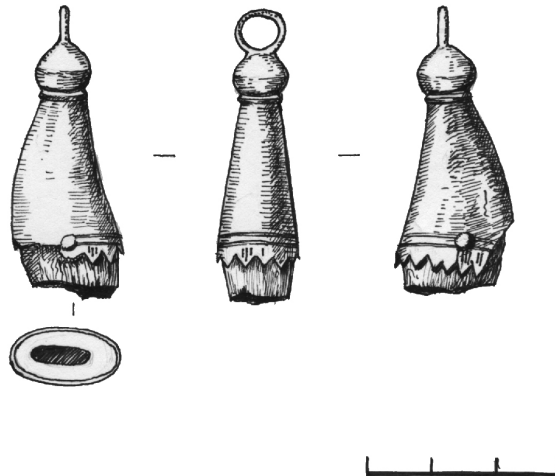


Рисунок 3. – Подвеска из клыка медведя в серебряной оковке (д. Заозерье, Логойский район)



Рисунок 4. – Подвеска из клыка медведя в серебряной оковке (д. Кордон, Шумилинский район)

В каталогах копателей также встречаются подвески из клыков животных, оковки которых изготовлены из серебра. Так, оковка подвески из Калужской области имеет вид открытого колпачка, к верхней части которого припаяна петля. Закрытый колпачок подвески из Швеции был квадратной формы, а сверху было припаяно колечко.

Заключение. Таким образом подвески из клыков животных в XI–XII вв. sporadически встречаются в погребальных памятниках и на поселениях Полоцкой земли. Подвески из клыков медведя, судя по погребальным комплексам, были атрибутом мужского костюма. Причём все мужские погребения сопровождалось топорами и другим инвентарём, что выделяет их из общей массы населения. Престижный статус медвежьих клыков подчёркивает находки подвесок с серебряными оковками. Подвески из клыков других животных могли носить и женщины. Комплекс предметов, найденный в могильнике Перевоз, также подчёркивает их высокий статус. После окончательного утверждения христианства подвески из клыков животных на территории полоцкой земли практически не встречаются.

ЛИТЕРАТУРА

1. Штыхаў, Г.В. Курганны могільнік Ізбішча–Дзвінаса / Г.В. Штыхаў // Матэрыялы па археалогіі Беларусі – 2008. – Вып. 16. – 249 с.
2. Дучыц, Л.У. Пахавальныя помнікі наваколліц Падсвілля / Л.У. Дучыц, А.В. Квяткоўская // Гістарычна-археалагічны зборнік. – 1994. – № 4. – С. 58–87.
3. Дук, Д.У. Справаздача аб археалагічных раскопках на тэрыторыі Ніжняга замка г. Полацка / Д.У. Дук // ФАҢД ЦНА НАН Беларусі. – Ф. 1, № 3308.
4. Войтехович, А.В. Археологические работы на селище “Дружба” в г. Минске в 2011 г. / А.В. Войтехович // Матэрыялы па археалогіі Беларусі. Даследаванне сярэднявечных старажытнасцей Цэнтральнай Беларусі (памяці Ю.А. Заяца). – Минск, 2013. – Вып. 24. – С. 334 – 341.
5. Земетис, Г. Отражение культа животных в археологическом материале средневековой Латвии / Г. Земетис // Гістарычна-археалагічны зборнік. – 1995. – № 6. – С. 193–197.

PENDANTS FROM THE FANGS OF ANIMALS ON THE TERRITORY OF POLOTSK LAND

A.V. VOITEKHOVICH

The article deals with suspension of the XI-XII centuries. From the fangs of animals found in the territory of the Polotsk land. The simplest suspension was made from a drilled tusk. In male burials, these are the canines of a bear, in a female burial the canine of an animal of the canine family. All burials with canines were accompanied by a variety of inventory. Pendant fangs are also found in towns and settlements (Polotsk, Druzhba settlement, Minsk). In a special category, the bear's fangs inserted into the silver fittings stand out, but it is not yet possible to accurately attribute them.