

УДК 904:63(476.5-25)

**НОВЫЕ ДАННЫЕ О ТОРГОВЫХ ПУТЯХ БАСЕЙНА ЗАПАДНОЙ ДВИНЫ
I ТЫСЯЧЕЛЕТИЯ НАШЕЙ ЭРЫ (ПО МАТЕРИАЛАМ АРХЕОЛОГИИ)***д-р ист. наук, проф. О.Н. ЛЕВКО***Центр археологии и древней истории Беларусь Института истории
Национальной академии наук Республики Беларусь, Минск**

На территории Белорусского Подвинья со второй четверти I тыс. н.э. создаются предпосылки для формирования устойчивых торгово-экономических и этнополитических связей между южными и северными восточноевропейскими регионами. Эти связи осуществлялись по правым притокам р. Днепр (р. Друть и р. Березина) и левым притокам р. Западной Двины. Между северо-восточной (Витебское Подвинье) и северо-западной (Полоцкое Подвинье) частями данного региона граница проходила по р. Оболь (правый приток Западной Двины) и р. Уле (левый приток Западной Двины). Ключевым объектом догосударственной истории Белорусского Подвинья является открытый в 2015 и исследуемый в 2016-2018 гг. археологический комплекс Кордон. Место данного уникального памятника особенно значимо в системе торговых связей, если сравнить его с открытым в 2016 г. российскими учеными аналогичным по составу вещевого материала IX – начала XI вв. селища возле д. Горожане Псковской области на р. Смердель (приток р. Локни, впадающей в р. Ловать). Этот объект находится и вблизи истоков р. Великой, что позволяет допустить существование прочных связей между реками Великой, Ловатью на Псковщине с р. Западной Двиной в Беларуси через систему озер и ее правых притоков. С юга и запада через Подвинье в первой половине – середине I тысячелетия н.э. вместе с носителями культур на север поступали артефакты, которые содействовали формированию славянского населения и образованию на рубеже VIII/IX вв. в бассейне Западной Двины торгово-экономического центра с полиэтничной культурой.

Ключевые слова: *торговые пути, Витебское Подвинье, Полоцкое Подвинье, Псковское Подвинье, Кордон, Горожане.*

Регион Белорусского Подвинья в полной мере отражает ранний этап (со второй четверти I тысячелетия н.э.) связей Днепровского и Двинского бассейнов на переходе с Березины и Друти к Западной Двине и от Днепра к Ловати через Витебск (рис. 1) в пределах формирования будущего пути «из варяг в греки». На волоках из Оршанского Поднепровья в Витебское Подвинье зафиксировано шесть кладов. Два из них найдены у днепровских притоков в окрестностях д. Добрино и д. Соболево. В районе самого Витебска на Западной Двине обнаружено четыре клада. Наиболее ранний клад (младшая монета датируется 815 г.) выявлен на территории современного г. Орши. К 823/24 гг. относятся младшие монеты из витебского клада, а к 841/842 гг. монеты из денежно-вещевого клада у д. Добрино Лиозненского района на волоке между Узменкой, впада-

ющей в Днепр и Лучесой, впадающей в Западную Двину. К 862 г. относится младшая монета из клада, выявленного в п. Лучеса.

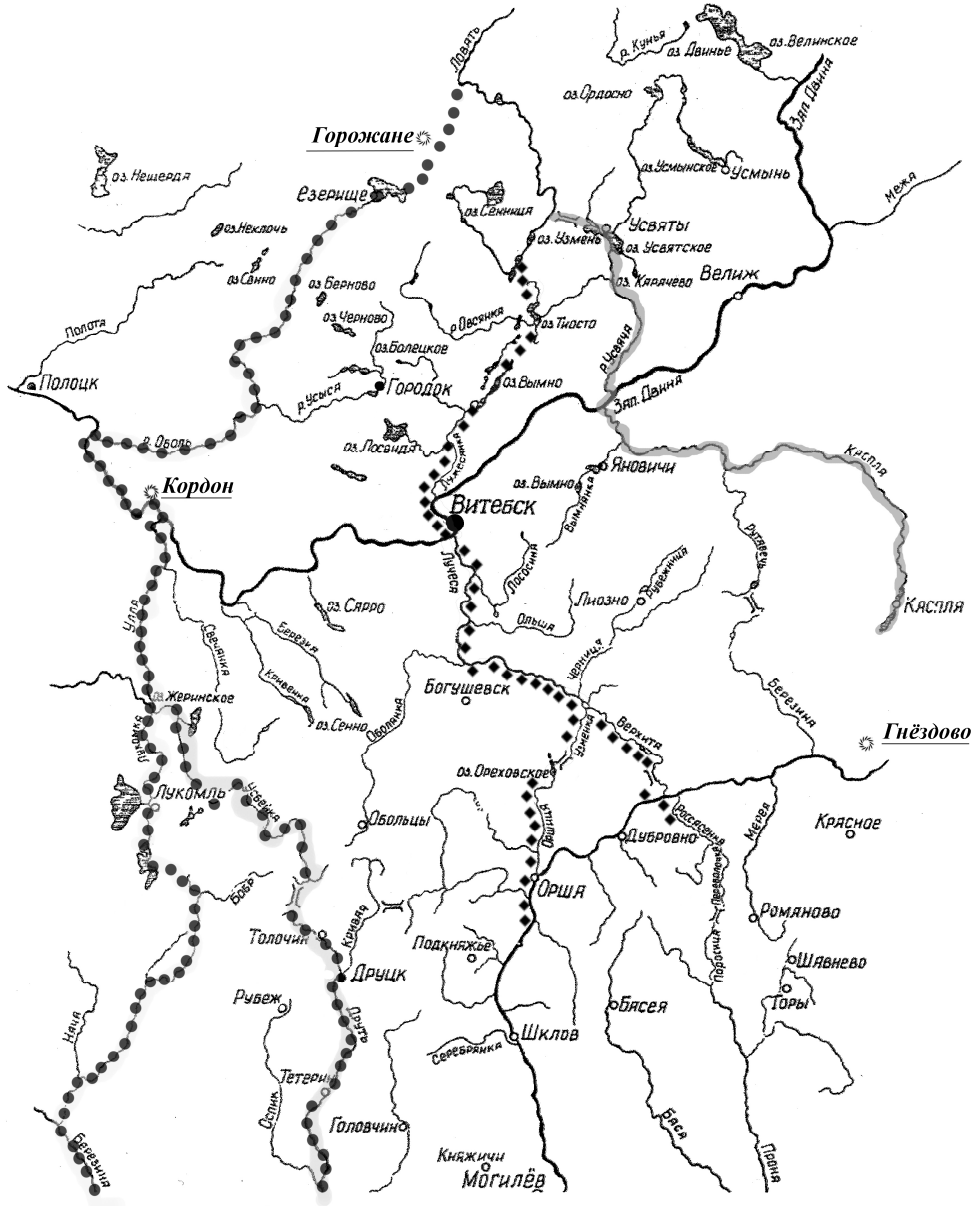


Рисунок 1. – Схема размещения торговых путей бассейна Западной Двины I тыс. н.э.

На границе Полоцкого и Витебского Подвинья расположена современная деревня Кордон. Здесь в течение 2015 – 2017 гг. Институтом истории НАН Беларуси под руководством автора данной статьи проведены археологические разведки и раскопки на археологическом комплексе, занимающем площадь в несколько гектаров вдоль р. Западной Двины и состоящем из городища (вал), двух селищ и кургана. Селища 1 (у д. Кордон) и 2 (у д. Илово) по линии юг – север разделены ручьем, впадающим в Западную Двину и образующим водоем, возможно гавань для небольших судов, прикрытый городищем со стороны реки.

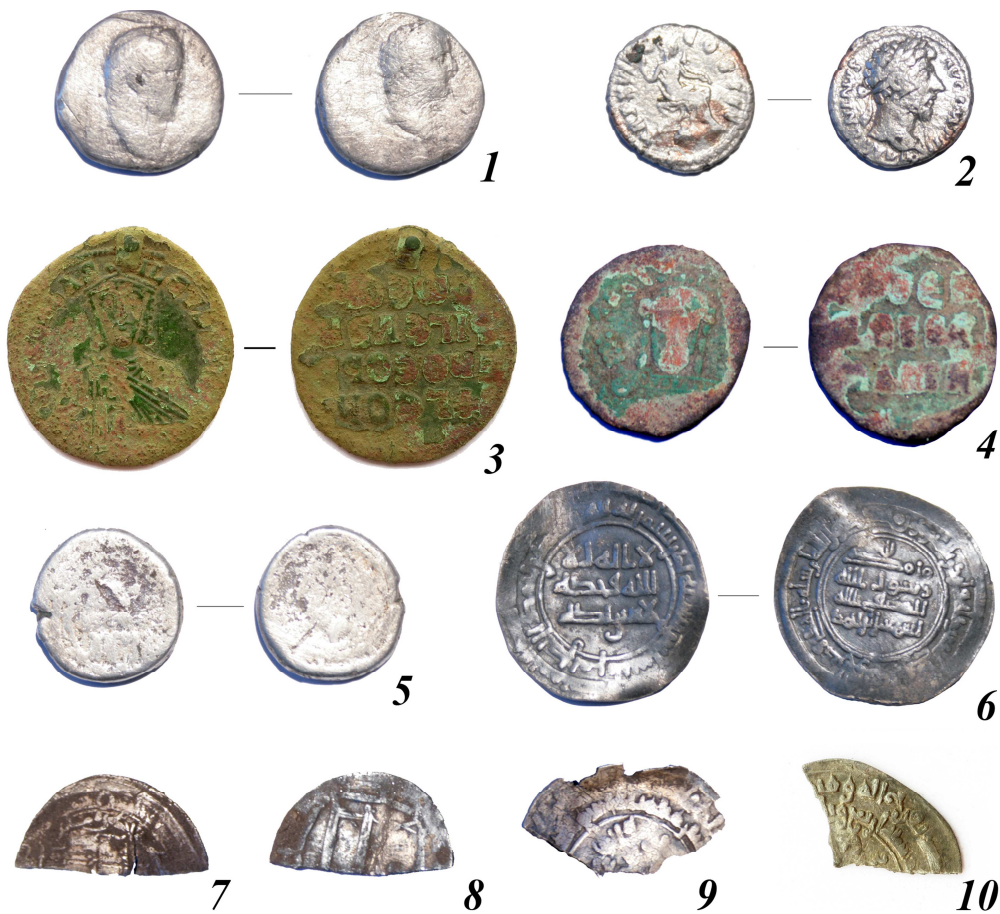
В результате проведенных на городище и селищах 1, 2 стационарных исследований, общей площадью свыше 600 кв. м, а также шурфовки и поисковых работ на распахиваемых участках полей, была собрана значительная коллекция артефактов, свидетельствующих о постоянном функционировании комплекса в пределах рубежа VIII/IX – X вв.

Кроме того, комплекс Кордон содержит материалы, говорящие о заселении селища 1 и городища (со стороны д. Кордон) уже со второй четверти I тыс. н.э. Прослежено очень редкое явление – первые находки античных монет в восточной части Белорусского Подвинья (Витебский регион), полученные путем раскопок. Это денарий Марка Аврелия 164 г. н.э. – с материкового слоя городища и дидрахма Веспасиана и Тита 69 – 79 гг. н.э. – с материкового слоя селища 1 (рис. 2:1,2). Наиболее вероятным представляется появление римских монет на правом берегу Витебского Подвинья с носителями киевской культуры, дошедшими сюда из Днепро-Двинского междуречья [1, с.43 – 49]. Это предположение находит обоснование в артефактах, связанных с данной культурой как на комплексе Кордон, так и на других памятниках данного региона: селище у г.п. Городок Городокского р-на вблизи верховьев р. Ловать, городище у д. Новое Село Сенненского р-на на притоке Западной Двины – р. Свечанке [2, кн. 2, с. 271–320; 3, кн. 2, с. 263–270]. Стоит упомянуть, что в 2017 г. на селище 1 у д. Кордон выявлена еще одна монета, относящаяся уже к Боспорскому царству – халк, чеканенный в Пантикапее в период правления Перисада I (между 345 и 310 гг. до н.э.).

Памятник продолжал существовать и в третьей четверти I тысячелетия. Об этом свидетельствуют находки на селище 1 у материка свинцово-оловянистых украшений – круглых и трапециевидных бляшек (рис. 4:9–12). Стратиграфически они связаны с предметами материковыми голубоватыми глеевыми отложениями с вкраплениями серого суглинка, золы и мелких угольков. Все предметы отличаются мелкими размерами, а также плохой сохранностью и хрупкостью. Они имеют сплошную плоскостную основу с композицией из полусферических выпуклин по краю контура на лицевой поверхности. Наиболее близкие параллели изделия находят среди украшений Подунавья, где они являлись составной частью материальной культуры середины – второй половины I тыс. н.э. Вероятно, контакты со среднеевропейскими территориями обусловили их поступление в Белорусское Подвинье. Форма и размер бляшек сопоставимы с аналогичными древностями, выявленными в составе кладов VI – VII вв. на городищах Вежки Дубровенского р-на Витебской области и Горы Горецкого р-на Могилевской области, т.е. на левобережье Верхнего Поднепровья [4, кн. 2, с. 5 –13; 5, с. 287–288]. В Прибалтике и северо-западных районах России такие украшения встречаются вплоть до рубежа I – II тыс. н.э. [6, с. 141 – 142].

Наличие на памятнике ювелирного производства фиксируется развалами производственных сооружений, тиглями, льячкой, шлаками, заготовками изделий, инструментарием, каплями цветного металла и его обломками. Из культурного слоя городища и двух селищ происходят весы, разнообразные гирьки-разновесы, пломбы (рис. 3). Монетное серебро (целые экземпляры и фрагменты), по определению научного сотрудника Госэрмитажа Российской Федерации В.С.Кулешова, указывает на активное функционирование комплекса в пределах середины IX – первой половины X в. Около 40 % составляют монеты раннеисламских династий – Умаййадов (первая половина VIII в.) и ранне-

аббасідскія монеты чекана халіфав ар-Рашида і ал-Ма’муна першай чвэрці IX в. (селище 1). Срэбная монета з культурнага слоя раскопа на горадышце – руднічны чекан Баніджурідаў і іх сучаснікаў (цяжэлы дзірхам на літой загоўвке з рэгіона Андаравы і Панджхіра на тэрыторыі сучаснага Афганістана). К сярэнеаббасідскім адносіцца фрагмент дзірхама 850-х гг. Прыкладна 53 % з вызначаных куфічных монет прыналежаць к чекану поздніх Аббасідаў і незалежных ісламскіх дынастый – сярэнеазіятскіх Саманідаў і іранскіх Бувайхідаў. Яны прыходзяць з культурнага слоя селішч 1,2 і распаўсюджваюцца на адрэзку ад 900-х да 960-х гг. Один дзірхам 920-х гг. (Волжская Булгарія) яўляецца падражанням Саманідам. Находкі ў культурным слое селища 2 двух візантыйскіх фоллісаў канца IX – сярэдзіны X в. падтвэрджаюць датіроўку другой фазы існавання памятнака. Як устаноўлена В.С. Кулешавым, унікален напаловіну фрагментіраваны вагам 25,1 г медны сліток, морфалогічна суспартым з сярэбранымі трохграннымі палочкавіднымі сліткамі Севернай і Восточнай Еўропы IX – X вв. Исходны ваг отливки около 50 г, он соотносится с известной единицей вагавога сярэбра – грывной Русскай правды (51 г). Вагавыя гірыкі з шырокім дыяпазонам кратнасці прымусна 14-гранныя і бочэнкаобразныя. Встречаются 10-гранныя гірыкі і гірыкі «таблеткі» [7, с. 120 – 127]. Метролагічны і рэчавы матэрыял характэрны для актывнай торгавоў дэятэльнасці, а такжэ развітае ювэлірнае прадукцтва.



Рисунка 2. – Археалагічны комплекс Кордон. Монеты: 1, 2 – античныя; 3, 4 – Візантыя; 5 – Афганістан; 6 – Волжская Булгарія; 7–10 – арабскія дзірхамы



Рисунок 3. – Археологический комплекс Кордон.
Метрологический материал: 1–8 – гирьки-разновесы; 9 – весы; 10, 11 – слитки

В вещевом материале последней четверти I тысячелетия н.э. комплекса Кордон (свыше 1000 индивидуальных находок) выделяются разнообразные украшения из цветных металлов, накладки на пояса и сумки, имеющие североевропейское, западнославянское и ближневосточное происхождение. Часть вещей происходит из Волжской Булгарии. Морфологическая унификация и хронологическая синхронность некоторых из них коррелируются с североевропейскими традициями эпохи викингов. Это отдельные предметы мужского и женского костюма, языческие символы, амулеты и предметы культа.

Как правило, большинство из них являются привезенными из Скандинавии, однако, нельзя исключать вероятность изготовления на месте, полностью или частично по импортным образцам.

Непосредственное пребывание выходцев из Скандинавии на археологическом комплексе Кордон отмечено и уникальными для Белорусского Подвинья привесками – амулетами в виде молоточков Тора. В раскопках селищ 1 и 2 в 2017 г. выявлено три экземпляра этих изделий, выполненных из железа (рис. 4:3,7,8). Данные артефакты считаются символами скандинавского божества Тора. Они характерны для Центральной Швеции, а также встречаются на территории Древней Руси, где датируются IX – концом X в. – началом XI в. Их сакральный статус исключает возможность использования данные предметы в торговле, они выступают как индикаторы скандинавского этнического компонента в материальной культуре населения Кордона.

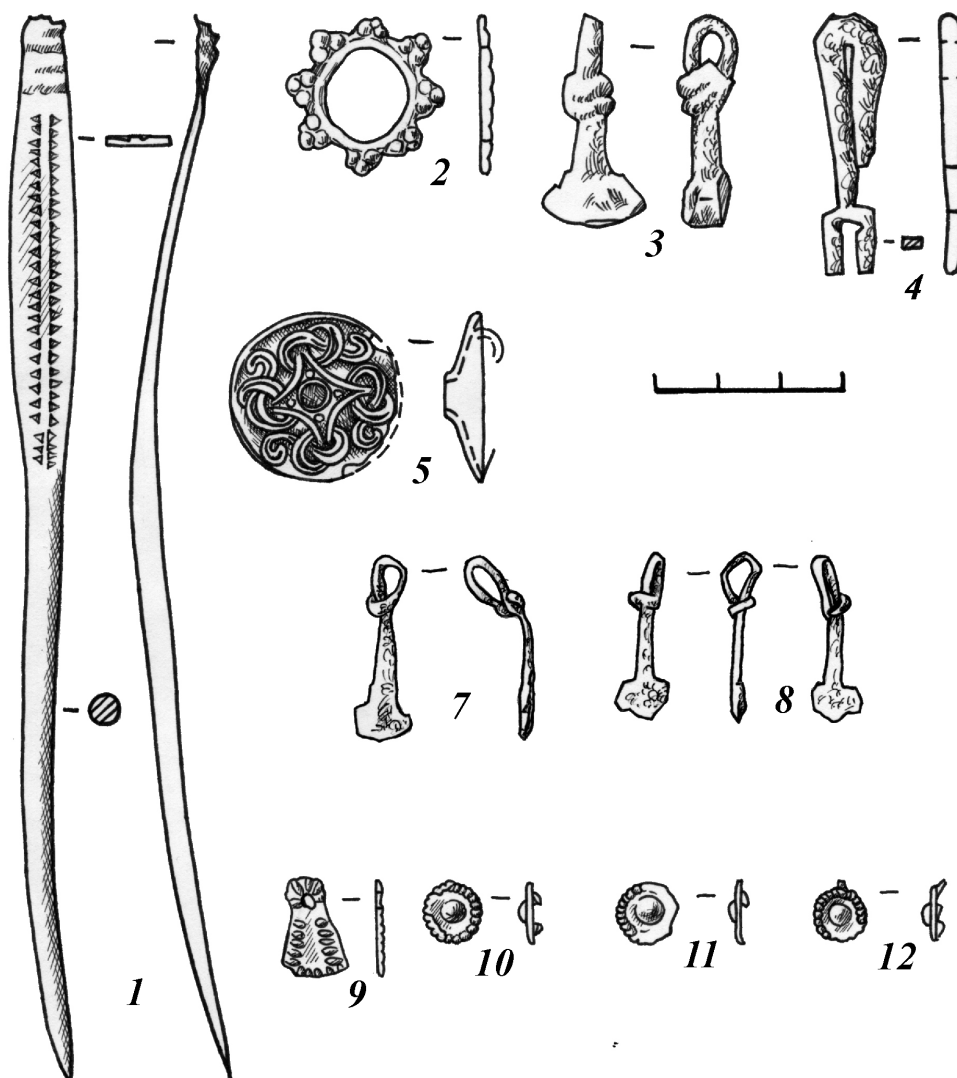


Рисунок 4. – Археологический комплекс Кордон. Североевропейские и славянские изделия: 1 – игла булавки (цветной металл); 2, 5 – фибулы (цветной металл); 3, 7, 8 – молоточки Тора (железо); 4 – ключик (железо); 9–12 – оловянисто-свинцовые накладки

В 2017 году на селище 2 у д. Илово (раскоп III) также была обнаружена небольшая круглая бронзовая фибула, датируемая X в. На ее лицевой поверхности рельефное сочетание циркулярной композиции с четкими линиями выпуклой ромбовидной площадки. В средней части расположены элементы схематичного плетения, образующие симметричные участки. С внутренней стороны изделия находился иглодержатель и приемник для иглы, в виде согнутой пластинки. Здесь же обнаружены отпечатки ткани (рис. 4: 5). На раннем этапе эпохи викингов такие застежки использовались для скрепления деталей женской одежды в Северной Европе. В некоторых регионах Скандинавии и Древней Руси, отмечается их более длительное бытование. В Восточной Европе они встречаются в погребениях и культурном слое поселений, главным образом, вдоль транспортных коммуникаций IX – XI вв. Такие изделия не характерны для древностей восточной Литвы и Латвии, и они исчезают в Белорусском Подвинье после прекращения их бытования в балтийском регионе,

Кольцевидные булавки для скрепления плаща на плече также не характерны для восточных регионов Балтийского моря, а представлены в материалах Норвегии и Швеции IX – X вв. и на памятниках Восточной Европы, где отмечается присутствие выходцев из Скандинавии в X – первой половине XI в. [8, с. 87–103]. Длинная игла является конструктивным элементом таких булавок. Она округлая в сечении с плавно расширяющимся пластинчатым основанием, на которое наносится орнамент. Один фрагмент такой иглы найден на селище 1 у д. Кордон в 2015 г., второй в раскопе III на селище 2 у д. Илово в 2017 г. (рис. 4:1).

Место данного уникального памятника Белорусского Подвинья особенно рельефно определяется в системе торговых связей в свете обнаруженного в 2016 г. российскими учеными аналогичного ему по составу вещевого материала IX – начала XI вв. селища у д. Горожане Псковской области на р. Смердель (приток р. Локни, впадающей в р. Ловать). Этот объект находится также вблизи истоков р. Великой, что позволяет предположить связь между реками Великой, Ловатью на Псковщине с р. Западной Двиной в Беларуси через систему озер и ее правых притоков. Не вдаваясь в подробности, лишь укажем, что через эту систему водных путей с юга (Белорусское Поднепровье), а затем и запада через Подвинье в первой половине – середине I тысячелетия н.э. вместе с носителями культур поступают артефакты, способствующие формированию здесь славянского населения. К рубежу VIII/IX вв. в бассейне Западной Двины складывается полиэтничная культура, близкая по основным компонентам как северному псковско-новгородскому региону, так и междуречью Двины и Днепра.

Долгое время летописное упоминание о волоке с «верха Днепра до Ловати» направляло поиск учеными гипотетических подступов IX в. от среднего течения Ловати к притокам Западной Двины – рекам Торопе и Кунье [9, с. 505 – 506]. Наиболее очевидным в X в. исследователи считали маршрут, проходивший от Ловати с сухопутной дорогой на Усвячу, через Двину вверх по течению Каспли и по суше к Днепру через Гнездово [10, с. 382-401]. Так выстраивался отрезок пути «из варяг в греки», связывающий север с югом. Однако, все клады куфических монет IX в., в пределах 815 – 867 гг. с окраинных территорий Смоленщины (бассейны верхней Волги или Западной Двины) удалены от

зоны среднего течения Ловати, Торопы и Куньи и их местоположение соотносится лишь с единичными находками предметов североевропейского происхождения. В смоленском течении р. Днепр клады этого времени вообще неизвестны. К ближайшей округе Гнездово (см. рис. 1) относятся два монетных клада 960-х гг., выявленные на р. Дубровенке и у д. Боровой и двенадцать кладов этого времени происходят из самого Гнездово.

Открытие новых памятников эпохи викингов Кордон и Горожане показывает, что Западнодвинский бассейн был не только зоной активного использования торговым полиэтничным населением начального отрезка пути «из варяг в греки» с верха Днепра до Ловати, но и зоной его проживания в период формирования этого пути. Данный процесс происходил параллельно с перерастанием племенных княжений с центрами в Полоцке, Новгороде и Киеве в раннегосударственные образования. Новые археологические и нумизматические материалы в совокупности с уже известными фактами, позволяют уверенно говорить о том, что сформировавшись на белорусских землях, участок пути «из варяг в греки» стимулировал дальнейшее успешное экономическое и политическое развитие данного региона в системе международных отношений.

ЛИТЕРАТУРА

1. Ляўко, В.М. Рымскія манеты з гарадзішча і селішча каля вескі Кардон ў Беларускаім Падзвінні / В.М. Ляўко, В.М. Сідаровіч // Весці НАН Беларусі. – 2017. – № 4. – С. 43–49.
2. Левко, О.Н. Культурные трансформации в I тысячелетии н.э. на территории Витебского Подвинья и восточной части Днепро-Двинского междуречья / О.Н. Левко // Славяне на территории Беларуси в догосударственный период : к 90-летию со дня рождения Л.Д. Поболя : в 2 кн. – Минск, 2016. – Кн. 2. – С. 271–320.
3. Подгурский, П.Н. Археологические исследования в Новом Селе (предварительные результаты) / П.Н. Подгурский // Славяне на территории Беларуси в догосударственный период : к 90-летию со дня рождения Л.Д. Поболя : в 2 кн. – Минск, 2016. – Кн. 2. – С. 263–270.
4. Колосовский, Ю.В. Археологическое исследование городища и селища около деревни Вежки Дубровенского района Витебской области в 1994–1998 гг. / Ю.В. Колосовский // Славяне на территории Беларуси в догосударственный период : к 90-летию со дня рождения Л.Д. Поболя : в 2 кн. – Минск, 2016. – Кн. 2. – С. 5–13.
5. Седин, А.А. Никодимовское городище раннего средневековья в Восточной Белоруссии / А.А. Седин // Этногенез и этнокультурные контакты славян : тр. VI Междунар. Конгресса славянской археологии. – М., 1997. – Т. 3. – С. 287–288.
6. Щеглова, О.А. Свинцово-оловянные украшения VIII – X вв. на Северо-Западе Восточной Европы / О.А. Щеглова // Ладога и ее соседи в эпоху средневековья. – СПб., 2002. – С. 134–150.
7. Левко, О.Н. Кордон – новый памятник эпохи викингов в Восточной Европе / О.Н. Левко // Докл. Нац. акад. наук Беларуси. – 2016. – Т. 60. – № 5. – С. 120–127.

8. Левко, О.Н. Кордон – ключевой объект предгосударственной истории Белорусского Подвинья / О.Н. Левко // Шумілінскі край. Беларусь праз прызму рэгіянальнай гісторыі. – Мінск, 2018. – С. 87–103.
9. Еремеев, И.И. Очерки исторической географии лесной части Пути из варяг в греки. Археологические и палеогеографические исследования между Западной Двиной и озером Ильмень / И.И. Еремеев, О.Ф. Дзюба // Труды ИИМК. – СПб., 2010. – Т. 33.
10. Леонтьев, А.Е. Восточноевропейские пути сообщения и торговые связи в конце VIII–X в. / А.Е. Леонтьев, Е.Н. Носов // Русь в IX–X веках. Археологическая панорама. – Москва ; Вологда, 2012.

**NEW DATA ABOUT TRADING WAYS OF THE RIVER BASSINS OF THE WESTERN DVINA
IN THE 1ST MILLENNIUM AD (ACCORDING TO THE ARCHEOLOGICAL MATIRIALS)**

O. LEVKO

The territory of Belarusian Dvina region was the place of preconditions for formation constant trading-economic and ethno-political interactions between southern and northern parts of Eastern Europe in the second quarter of the 1st millennium AD. These communications occurred on the right inflows of the Dnieper (the rivers of Drut and Berezina) and the left inflows of the Western Dvina. Between north and east (Vitebsk Dvina region) and north and west (Polotsk Dvina region) parts of this region were the border which passed on the river Obol and river Ulla. The archeological complex of Cordon which was investigated in the 2015 – 2018 is the key object of the pre-state history of the Belarusian Dvina region. This unique site is particular significant in system of trading communications especially comparing with similar open settlement of Gorozhane which was fixed by Russian scholars in 2016 in Pskov region on the bank of the Smerdel (the river system of Lovat). This place is nearby to the parts of the Velikaya River, too. It's possible to admit the existence of communications through system of lakes and its right inflows between the Velikaya, Lovat in Pskov region and the Western Dvina in Belarus. The Slavonic populations promoted the formation and activity of this multiethnic and economic center since first part – middle of the 1st millennium AD in the Belarusian Dvina and especially in the 8th – 9th centuries.