

УДК 657.22

**РАЗВИТИЕ СИСТЕМЫ ЭКОНОМИЧЕСКОГО КОНТРОЛЯ
НА ЖЕЛЕЗНОДОРОЖНОМ ТРАНСПОРТЕ***канд. экон. наук, доц. С.Л. ШАТРОВ**(Белорусский государственный университет транспорта, Гомель)*

Экономический контроль рассматривается как система наблюдения, проверки соответствия, а также выработки основных и, при необходимости, корректирующих действий деятельности субъектов с применением специфических форм его организации и методов осуществления. Это весьма важная функция многоуровневой иерархии управления таких крупных хозяйствующих субъектов, как железная дорога. Внимание в работе акцентируется на описании трансформации действующей системы внутрихозяйственного контроля на железнодорожном транспорте. Обоснованы направления его развития.

Ключевые слова: железная дорога, железнодорожный транспорт, экономический контроль.

На современном этапе развития системы железнодорожного транспорта Республики Беларусь среди институтов экономического контроля особое место занимает контрольно-ревизионный аппарат железной дороги, сформированный по многоуровневому принципу (по уровням управления: Управление, отделение, филиал) с функциональным разделением по укрупненным объектам (контроль доходов, расходов и т.д.). Такая организация контрольной деятельности построена по принципу внутрихозяйственного контроля, который представляет собой проверку производственной и хозяйственной деятельности организации в целом, ее отдельных структурных подразделений, осуществляемую соответствующими службами самого хозяйствующего субъекта. Такая система контроля осуществляется в организации на средства хозяйствующего субъекта и создается по решению руководства для повышения эффективности управления.

Следует отметить, что исторически создание данной системы осуществлено в соответствии с постановлением Кабинета Министров Республики Беларусь от 27 ноября 1995 года № 642 «Об утверждении Положения о ведомственном контроле за финансово-хозяйственной деятельностью предприятий, объединений, организаций и учреждений», приказа начальника дороги от 29.10.96 № 67-Н «О реорганизации Дорожного центра по контролю за финансово-хозяйственной деятельностью предприятий дороги». При этом надо подчеркнуть, что контрольные структуры были организованы как самостоятельные структурные подразделения Управления железной дороги и отделения дороги с непосредственным подчинением руководителю соответствующего звена [1].

В дальнейшем основанием для исключения ведомственного контроля стал Указ Президента Республики Беларусь № 376 от 16 октября 2017 года «О мерах по совершенствованию контрольной (надзорной) деятельности», что предопределило направления совершенствования контрольной деятельности в Республике Беларусь и последующие изменения в организации контроля, как функции управления железной дорогой.

Приказом Начальника Белорусской железной дороги от 20.12.2017 № 358 Н утверждено Положение о порядке организации и проведения контрольно-аналитических мероприятий в отношении обособленных структурных подразделений (филиалов) и дочерних предприятий. При этом согласно утвержденному Положению под контрольно-аналитическими мероприятиями понимается комплекс действий, проводимых в отношении организации в части изучения одной или нескольких сторон ее деятельности и включаемых в себя анализ, наблюдение и оценку адекватности и эффективности системы внутреннего контроля, достоверности информации, результативности, экономичности и эффективности деятельности, обеспечения эффективного использования и сохранности имущества, соблюдения нормативных документов. Цель мероприятий – представление руководителю, назначившему мероприятие, достоверной информации о деятельности организации с внесением предложений по повышению ее эффективности, оказание работникам организации методологической помощи, направленной на совершенствование деятельности организации, в том числе предоставление консультаций.

Система внутреннего контроля железнодорожного транспорта представляет собой комплекс мер и процедур, принимаемых руководством организации для достижения результативного, экономичного и эффективного управления, включающих бухгалтерский учет, бухгалтерскую отчетность, соблюдение нормативных документов, предотвращение и выявление противоправных деяний, обеспечение использования по назначению и сохранности имущества, надежности, правильности и адекватности финансовой и управленческой отчетности и информации, а также их подготовку. Она включает *три уровня* [2]: контрольно-ревизионная служба Управления железной дороги; контрольно-ревизионные отделы отделений железной дороги; работники управления структурных подразделений, осуществляющие внутрихозяйственный контроль.

Контрольно-ревизионная служба Управления железной дороги (рисунок 1), являясь основным звеном внутреннего контроля в системе железнодорожного транспорта, занимается организацией и проведением контрольно-аналитических мероприятий в отношении организаций железной дороги, их обособленных структурных подразделений, обособленных структурных подразделений железной дороги.

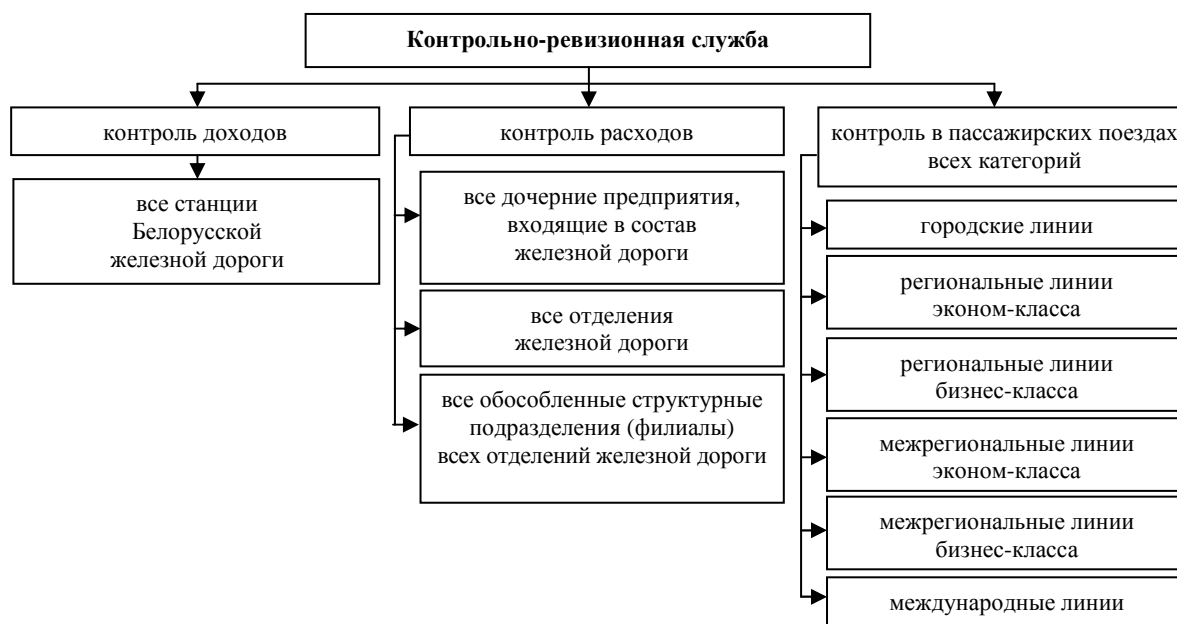


Рисунок 1. – Структура внутрихозяйственного контроля на уровне Управления железной дороги

Специфика организационной структуры, технологического процесса перевозок и, соответственно, формирования эксплуатационных расходов, системы внутрихозяйственных экономических и финансовых отношений, централизованного порядка формирования и последующего распределения доходов от перевозок в системе железнодорожного транспорта определяет и нетрадиционные подходы к дифференциации штата контрольно-ревизионной службы, в составе которого выделяют [3]: специалистов по контрольно-аналитическим мероприятиям, связанным с доходами; специалистов по контрольно-аналитическим мероприятиям, связанным с расходами.

В целях совершенствования контроля за полнотой и своевременностью поступления доходов от перевозок грузов, пассажиров и багажа и осуществления других транспортных работ и услуг на железной дороге разработано соответствующее Положение, утвержденное приказом Начальника Белорусской железной дороги от 20.12.2017 № 357Н. Согласно данному Положению контроль за полнотой и своевременностью поступления доходов от перевозок грузов, пассажиров и багажа и осуществления других транспортных работ и оказания услуг в организациях осуществляется в форме контрольно-аналитических мероприятий, направленных на проведение контроля за полнотой и своевременностью поступления доходов от перевозок грузов, пассажиров и багажа и выполнения других транспортных работ и оказания услуг, а также выявление потерь доходов с анализом причин их возникновения.

Научно обоснованным представляется мнение о необходимости разработки и утверждения подобного руководящего документа и для проверки целесообразности и достоверности понесенных расходов с учетом особенностей деятельности предприятий конкретных хозяйств, что способствовало бы повышению результативности и эффективности контроля. Следует отметить, что отдельные функции внутреннего контроля на уровне Управления железной дороги несут не только контрольно-ревизионная служба и ее отделы, но и иные службы, которые осуществляют контроль за специфическими объектами, присущими только конкретному хозяйству. Немаловажную роль в осуществлении контроля за производственной, хозяйственной и финансовой деятельностью отделения железной дороги и его филиалов отводится контрольно-ревизионным отделам отделений железной дороги. Работники отделов проводят контрольно-аналитические мероприятия с целью изучения соблюдения государственной и финансовой дисциплины, своевременного предупреждения расхищения собственности и различных злоупотреблений, выявления внутрихозяйственных резервов повышения эффективности основного производственного процесса железной дороги – процесса перевозок грузов, пассажиров, багажа и почты.

В состав железной дороги входят шесть отделений, на которые возложена обязанность качественного обслуживания всеми видами перевозок в конкретном регионе республики. Каждое из них имеет в своей структуре контрольно-ревизионный отдел (рисунок 2), основные задачи деятельности которого – выявление, устранение и предотвращение нарушений и злоупотреблений в будущем, что реализуется через следующие функции: *планирование, организация и выполнение работы* по осуществлению контроля за расходами и доходами от грузовых и пассажирских перевозок отделения дороги; *проверка финансово-хозяйственной деятельности* обособленных структурных подразделений (филиалов) отделения железной дороги и иных структурных подразделений и дочерних предприятий; *проверка работы* станций, вокзалов, групп учета

и отчетности (ГУО), отделенческого расчетного центра (ОРЦ), центров управления транспортного обслуживания (ЦУТО) в части своевременности и полноты расчетов (поступления доходов) за работы и услуги по перевозке грузов, пассажиров, почты, багажа и грузобагажа; *внесение в установленном порядке замечаний и предложений* по проектам разрабатываемых и пересматриваемых инструкций, методических документов по совершенствованию контроля, грузовой и пассажирской работы, а также по вопросам организации и осуществления контроля в пассажирских поездах.

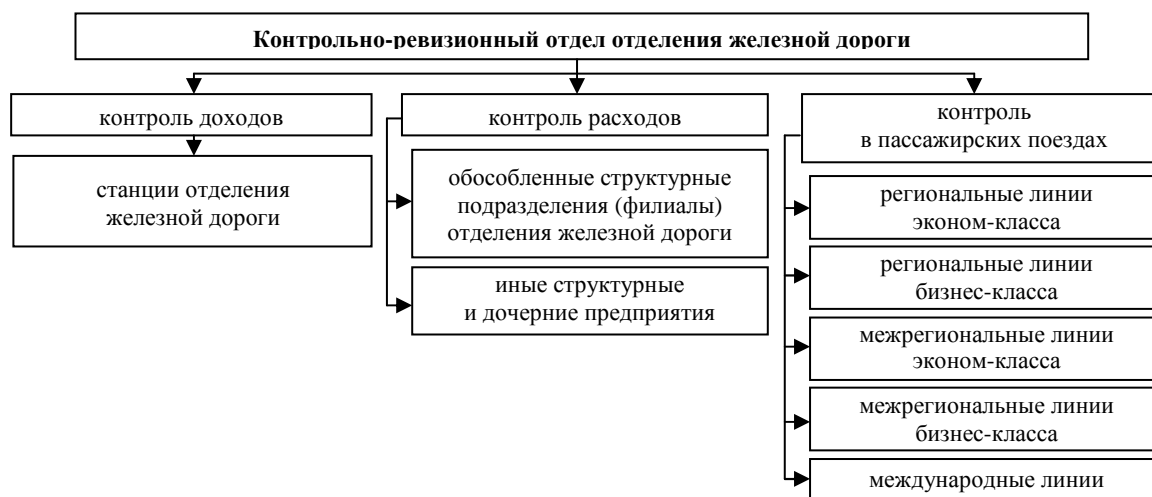


Рисунок 2. – Типовая структура организации внутривозвратного контроля отделений железной дороги

В рамках контрольно-аналитических мероприятий изучаются и анализируются примерные вопросы деятельности подразделения с учетом ее специфики и оснований для включения в план мероприятий, представленные в таблице 1 [4]. Для структурных подразделений отделений железной дороги (филиалы) контроль выступает в форме самоконтроля со стороны бухгалтеров, инженерно-технических работников, прежде всего руководителя предприятия. Распределение сфер контроля при его организации в структурном предприятии показано в таблице 2 [5].

Таблица 1. – Примерный перечень вопросов при проведении контрольно-аналитических мероприятий

Наименование вопроса
1 Анализ формирования и применения цен (тарифов) на производимые (оказываемые) товары (работы, услуги)
2 Анализ состояния пассажирской и грузовой работы
3 Обеспечение сохранности имущества
4 Анализ проводимой работы в части выполнения ремонтно-строительных работ
5 Дебиторская и кредиторская задолженность, в том числе просроченная, принимаемые меры по сокращению задолженности
6 Анализ выполнения целевых показателей топливно-энергетических ресурсов
7 Проведение инвентаризации
8 Порядок материально-технического обеспечения, организация закупок
9 Полнота и своевременность поступления доходов от перевозок пассажиров, грузов и багажа и осуществления других транспортных работ и услуг
10 Порядок использования прибыли в соответствии с законодательством Республики Беларусь, локальными нормативными актами железной дороги
11 Соблюдение штатной дисциплины
12 Анализ использования рабочего времени
13 Порядок премирования и оплаты труда
14 Анализ договорной работы (закупки, процедура закупок, договоры займов)
15 Порядок предоставления и погашения займов
16 Состояние бухгалтерского учета, финансовой и статистической отчетности
17 Иные вопросы, указываемые в поручении на проведение мероприятия

Следует отметить, что определение современных целей и задач, стоящих перед системой управления на железнодорожном транспорте, требует новых подходов к ее методическому обеспечению и организационной структуре. Каждое отделение железной дороги утверждает свои нормативные документы для осуществления внутреннего контроля, например: Положение о порядке организации и проведения контрольно-аналитических мероприятий; Положение о порядке осуществления контроля за полнотой и своевременностью поступления доходов от перевозок пассажиров, грузов и багажа и осуществления других транспортных работ. Важно разработать и утвердить подобное положение и в части регламентации кон-

троля расходов. Однако, возможно, следовало бы рассмотреть усиление позиций внутреннего контроля в части оценки эффективности функционирования как однотипных структурных подразделений железной дороги, так и видов деятельности ими выполняемых.

Таблица 2. – Организация самоконтроля в структурном подразделении

Сфера контроля	Ответственное лицо
Порядок отражения видов затрат по статьям номенклатуры расходов, по видам деятельности в бухгалтерском учете. Контроль за正确ностью и обоснованностью отражения в учете дебиторской и кредиторской задолженностей, остатков денежных средств и т.д.	Главный бухгалтер
Контроль за состоянием запасов товарно-материальных ценностей, их оборачиваемостью и порядком проведения закупок товаров, работ, услуг	Начальник отдела материально-технического снабжения
Контроль за разработкой и соблюдением норм расхода материальных и топливно-энергетических ресурсов	Начальник технического отдела, отдела главного технолога по кругу обязанностей
Порядок отнесения видов затрат по статьям номенклатуры расходов по видам деятельности. Калькулирование плановой, нормативной себестоимости продукции (работ, услуг), определение способов и приемов распределения косвенных затрат между видами деятельности и видами продукции (работ, услуг)	Начальник планово-экономического отдела

Очевидно, что такая крупная естественная монополия со сложной технико-технологической и экономической структурой должна опираться в своей деятельности на систему контроля, реализованную в виде контрольно-аналитических мероприятий, нацеленных не только на установление наличия, сохранности активов и обязательств, но и на определение в основном эффективности бизнес-процессов и отдельных процессов, их составляющих, с целью выявления факторов, тормозящих развитие железной дороги и резервов повышения эффективности её деятельности [6]. Это требует разработки и научного обоснования соответствующего методического инструментария для проведения подобных мероприятий, а использование на практике разработанных рекомендаций (авторский подход описан в более ранних публикациях) позволит сформировать последовательную модель процессного контроля с целью эффективного управления как конкретным бизнес-процессом, так и всей компанией в целом [7].

ЛИТЕРАТУРА

1. Шатров, С.Л. Теория контроля / С.Л. Шатров ; М-во образования Респ. Беларусь, Белорус. гос. ун-т транспорта. – Гомель : БелГУТ, 2011. – 48 с.
2. Шатров, С.Л. Система внутреннего контроля финансово-хозяйственной деятельности предприятий железнодорожного транспорта: состояние и направления развития / С.Л. Шатров // Бухгалтерский учет и анализ. – 2006. – № 10 (118). – С. 8–13.
3. Шатров, С.Л. Методика и организация системы внутреннего аудита доходов и расходов по железнодорожным перевозкам в международном сообщении / С.Л. Шатров // Бухгалтерский учет и анализ. – 2008. – № 9 (142). – С. 36–41.
4. Шатров, С.Л. Экономический контроль на железнодорожном транспорте : учеб. пособие / С.Л. Шатров, В.Г. Гизатуллина ; М-во транспорта и коммуникаций Респ. Беларусь ; Белорус. гос. ун-т транспорта. – Гомель : БелГУТ, 2019. – 310 с.
5. Шатров, С.Л. Методические основы организации контроля на железнодорожном транспорте / С.Л. Шатров // Рынок транспортных услуг (проблемы повышения эффективности) : междунар. сб. науч. тр. – Вып. 4. – Гомель : БелГУТ, 2011. – С. 101–110.
6. Шатров, С.Л. Процессный подход к аналитической оценке эффективности функционирования транспортных систем / С.Л. Шатров // Бухгалтерский учет и анализ. – 2018. – № 9 (261). – С. 14–22.
7. Шатров, С.Л. Процессный контроль в организациях железнодорожного транспорта / С.Л. Шатров // Вестник Полоцкого гос. ун-та. Серия D, Экон. и юрид. науки. – 2018. – № 13. – С. 123–126.

Поступила 17.04.2019

DEVELOPMENT OF ECONOMIC CONTROL SYSTEM ON RAILWAY TRANSPORT

S. SHATROV

Economic control as a system for monitoring, checking compliance, as well as developing the main and, if necessary, corrective actions of the subjects using specific forms of organization and implementation methods is an important function of the multi-level hierarchy of management of such large business entities as the railway. The article is devoted to the description of the transformation of the current system of intraeconomic control in railway transport and the substantiation of the directions of its development.

Keywords: railway, railway transport, economic control.