

ИНТЕРНАУКА
internauka.org

«ИНТЕРНАУКА»

Научный журнал

№ 30(112)
Август 2019 г.

Издается с ноября 2016 года

Москва
2019

УДК 08
ББК 94
И73

Председатель редакционной коллегии:

Еникеев Анатолий Анатольевич - кандидат философских наук, доцент, доцент кафедры философии КУБГАУ, г. Краснодар.

Редакционная коллегия:

Авазов Комил Холлиевич - старший преподаватель;
Бабаева Фатима Адхамовна – канд. пед. наук;
Беляева Наталия Валерьевна – д-р с.-х. наук;
Беспалова Ольга Евгеньевна – канд. филол. наук;
Богданов Александр Васильевич – канд. физ.-мат. наук, доц.;
Большакова Галина Ивановна – д-р ист. наук;
Виштак Ольга Васильевна – д-р пед. наук, канд. тех. наук;
Голованов Роман Сергеевич – канд. полит. наук, канд. юрид. наук, MBA;
Дейкина Алевтина Дмитриевна – д-р пед. наук;
Добротин Дмитрий Юрьевич – канд. пед. наук;
Землякова Галина Михайловна – канд. пед. наук, доц.;
Канокова Фатима Юрьевна – канд. искусствоведения;
Кернесюк Николай Леонтьевич – д-р мед. наук;
Китиева Малика Ибрагимовна – канд. экон. наук;
Коренева Марьям Рашидовна – канд. мед. наук, доц.;
Напалков Сергей Васильевич – канд. пед. наук;
Понькина Антонина Михайловна – канд. искусствоведения;
Савин Валерий Викторович – канд. филос. наук;
Тагиев Урфан Тофиг оглы – канд. техн. наук;
Харчук Олег Андреевич – канд. биол. наук;
Хох Ирина Рудольфовна – канд. психол. наук, доц. ВАК;
Шевцов Владимир Викторович – д-р экон. наук;
Щербаков Андрей Викторович – канд. культурологии.

И73 «Интернаука»: научный журнал – № 30(112). – М., Изд. «Интернаука», 2019. – 36 с.

ББК 94

ISSN 2542-0348

© ООО «Интернаука», 2019

АРХИТЕКТУРА И СТРОИТЕЛЬСТВО

ЖЕЛЕЗНОДОРОЖНЫЕ ВОКЗАЛЫ ПОЛОЦКА В КОНЦЕ XIX - НАЧАЛЕ XX ВВ.

*Филиппенко Янина Дмитриевна**ст. преподаватель Полоцкого государственного университета,
Республика Беларусь, г. Новополоцк*

АННОТАЦИЯ

В данной статье приводятся результаты исследования материалов об архитектуре двух железнодорожных вокзалов в древнейшем городе Беларуси - Полоцке. Целью исследования являлось выявление особенностей архитектуры этих зданий, их планировки и внешнего облика. Впервые публикуются графические реконструкции Полоцкого вокзала Риго-Орловской линии и вводятся в научный оборот чертежи Николаевского вокзала в Полоцке.

Ключевые слова: вокзал, железная дорога, архитектура, Полоцк.

Появление и распространение в XIX веке железнодорожного транспорта повлекло за собой разработку и строительство новых типов зданий и сооружений.

Одним из новых типов гражданских зданий стал пассажирский вокзал, который сочетал в себе как явные общественные функции, так и некоторые производственные.

Выделяют две основные планировочные схемы вокзалов в зависимости от характера расположения относительно путей. Первая – «тупиковая», чаще использовалась для крупных конечных станций первого класса. Вторая – «береговая» транзитная схема была наиболее распространена и имела различные вариации (односторонняя, двухсторонняя, островная) [1].

На территории Беларуси большинство вокзалов, как и другие железнодорожные объекты, конца XIX - начала XX века были построены в стиле эклектики или так называемом «кирпичном» стиле.

В этот период многие именитые архитекторы заинтересовались возможностями и проблемами формирования новых типов объектов для железной дороги. Вокзалы, как и прочие станционные здания, строились либо по типовому проекту, либо по индивидуальному. В Полоцке были осуществлены оба этих варианта.

«24 мая 1866 года при большом стечении народа, было открыто движение пассажирских поездов через станцию Полоцк Риго-Орловской железной дороги (Динабургской в то время)» [2]. К этому торжественному событию так же было приурочено открытие здания вокзала.

«К сожалению, первоначальное здание вокзала не сохранилось. Однако, так как строилось оно по типовому проекту для Динабургской железной дороги, возможно составить представление об его облике не только по фотографиям начала XX века, но и на примере вокзалов в Верхнедвинске и Шумилино, сохранившимися до нашего времени» [4, с. 117].

Автором статьи была выполнена графическая реконструкция планов и фасада со стороны платформы полоцкого вокзала Риго-Орловской железной дороги после 1905 года, когда были пристроены боковые одноэтажные флигели (рис. 1).

Состав помещений Полоцкого вокзала был следующим: *первый этаж*: 1.- буфет; 2.- дамская комната с уборной; 3.- мужская комната с уборной; 4.- зал ожидания 1го и 2го класса; 5.- багаж; 6.- вестибюль; 7.- касса; 8.- зал ожидания 3го класса; 9.- агент по передаче; 10.- жандарм; 11.- контора начальника станции; 12.- кабинет начальника станции; 13.- телеграф; *второй этаж*: 1.- квартира начальника станции; 2.- квартира передаточного агента; 3.- квартира помощника начальника участка пути; 4.- квартира билетного кассира.

Здание вокзала на Риго-Орловской линии было кирпичным, двухэтажным, почти симметричным относительно поперечной оси. Вход в здание со стороны города осуществлялся через два дверных проема для пассажиров разного класса. Выход на платформу из вестибюлей также был отдельный.

«Гораздо больший интерес представляет станция Полоцк III класса Бологое-Полоцкой железной дороги. Строилась она не по типовому проекту, а индивидуально (арх. С. Воловский и В. Мышак), хотя и имела общие черты с другими станциями этой линии» [6, с. 190].

Николаевский вокзал (рис. 2) был построен к 1905 году, хотя регулярное движение от Бологое до Полоцка наладили только спустя два года. Пассажирское здание было кирпичным, одноэтажным, практически симметричным, вытянутым вдоль путей. Вследствие того, что платформа имела более высокую отметку, чем привокзальная территория, то у входов со стороны города были устроены крыльца, а у торцов здания имелись ступени.

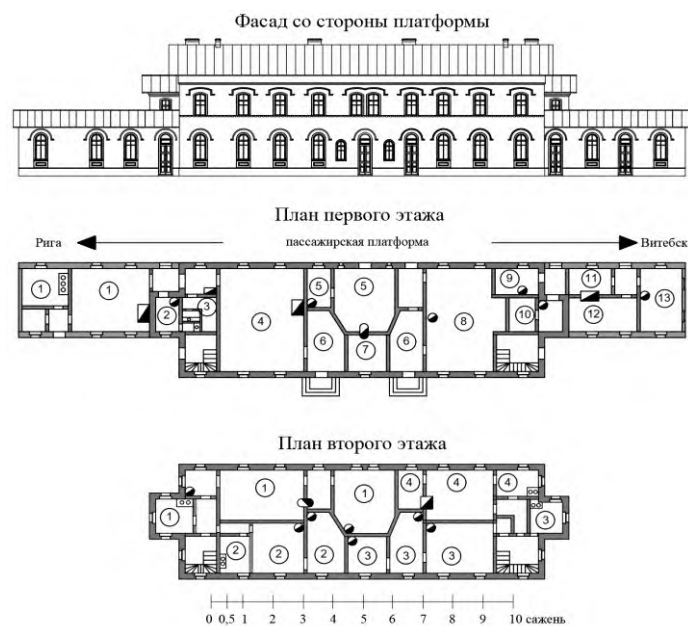


Рисунок 1. Вокзал в Полоцке Риги-Орловской железной дороги. Графическая реконструкция фасада и планов (на основе [5] и [3, л. 69])



Рисунок 2. Николаевский вокзал в Полоцке. Фасад и план [7, л.58]

В здании Николаевского вокзала в Полоцке имелись следующие помещения: 1. - зал I и II классов; 2. - зал III класса; 3. - вестибюль; 4. - проходы; 5. - контора нач. станции; 6. - кабинет нач. станции; 7. - кабинет дежурного Болог. Полоц. ж. д.; 8. - телеграф Болог. Полоц. ж. д.; 9. - кабинет дежурного Полес. ж. д.; 10. - телеграф Полесских ж. д.; 11. - кассы: билетная и багажная; 12. - батарейная Болог. Полоц. ж. д.; 13. - батарейная Полес. ж. д.; 14. - передаточный агент; 15. - ламповая; 16. - багаж; 17. - кабинет коменданта; 18. - канцелярия коменданта; 19. - почтовое отделение; 20. - жандарм; 21. - буфет; 22. - буфетная кухня; 23. - прислуга; 24. - кладовые; 25. - дамская уборная; 26. - дамская комната; 27. - мужская уборная; 28. - мужская комната; 29. - сени; 30. - сторож; 31. - тамбуры.

Николаевский вокзал имел яркий, запоминающийся образ, как со стороны привокзальной площади, так и со стороны путей. Объемная композиция здания была сформирована за счет сочетания прямоугольных призм немного отличающихся по размерам и высоте больших «витринных» оконных проемов. Имелся богатый декор из кирпича: псевдоготические башенки, фриз в виде поясов и машикулей.

Подводя итоги, можно отметить, что архитектура двух железнодорожных вокзалов в Полоцке имела черты, характерные для промышленных и общественных зданий своего времени. Оба вокзала имели одностороннюю «береговую» схему расположения и продольную ось параллельную путям, симметричное построение относительно поперечной оси.

Список литературы:

1. Петухова Н.М. Эволюция градостроительной роли железнодорожных вокзалов России 1830-х - 1910-х годов // Вестник Московского государственного областного университета. Серия: Лингвистика. 2010. № 3. с. 210-216.
2. Вокзал станции Полоцк [Электронный ресурс]. – Режим доступа: http://history.rw.by/vokzaly/vokzal_polotsk/. – Дата доступа: 19.03.2019.
3. Альбом чертежей общего расположения путей, зданий и мостовых сооружений существующих в России железных дорог / сост. И. И. Волгунов (Удостоен на Московской политехнической выставке 1872 г. Почетной награды 2-й категории). – М. : Печатня С. П. Яковлева, 1872. – 8, [2] с., [235] л. ил.
4. Филиппенко, Я.Д. «Железнодорожная» архитектура Полоцка в конце XIX - начале XX вв. /Я.Д. Филиппенко // Актуальные проблемы архитектуры Белорусского Подвиньяи сопредельных регионов: сб. науч. работ Междунар. науч.-практ. конф. к 50-летию Полоц. гос. ун-та, Новополоцк, 18–19 окт. 2018 г. / Полоц. гос. ун-т ; под общ. ред. В.Е. Овсейчика (отв. ред.), Г.И. Захаркиной, Р.М. Платоновой. – Новополоцк :Полоц. гос. Ун-т, 2018. - С.115-121.
5. Пост, Л. Динабург-Витебская, Риго-Орловская железная дорога [Электронный ресурс] / Людмила Пост. – Режим доступа: <https://ok.ru/polotsk.history/topic/68000340069232>. – Дата доступа: 19.03.2019.
6. Филиппенко, Я. Д. Промышленная архитектура г. Полоцка конца XVIII – начала XX в. = Industrial architecture of Polotsk from the end of the 18th till the beginning of the 20th century / Я. Д. Филиппенко, И. Ю. Зенченкова // Архитектура : сборник научных трудов / редкол.: А. С. Сардаров (гл. ред.) [и др.]. – Минск : БНТУ, 2019. – Вып. 12. – С. 187-193.
7. Бологое-Полоцкая ж.д. Альбом чертежей типовых и исполнительных. 1902-1906 г. / М. П. С. Постройка железнодорожной линии Бологое-Полоцк. - Санкт-Петербург : фототип. "Т-ва худож. печати", [1907?]. - [4] с., 97 л. черт.