

*А. Л. Коц, Е. Н. Торшин, П. Л. Зыков
И. В. Магалинский, Д. В. Дук, В. Н. Матвеев*

К вопросу о датировке разрушения галерей Спасо-Преображенского храма в Полоцке

Открытия последних лет в рамках архитектурно-археологических исследований Спасо-Преображенского храма перевернули представление о внешнем облике данного памятника. Основной объём храма, который сохранился до наших дней, был окружён пристройками: двумя галереями и экзонартексом. Материалы археологических раскопок свидетельствуют, что разрушение пристроек произошло во второй половине XVII — начале XVIII века. Отдельные части галерей могли быть повреждены и перестроены в более ранний период. Вероятно, что во второй половине XVII века храм находился в запустении, в результате которого, под воздействием внешних факторов природного характера, архитектурный комплекс сильно пострадал, и все пристройки к храму были разобраны.

Ключевые слова: Полоцк, Спасский храм, памятник архитектуры, галереи, археологические раскопки.

Введение. Архитектурно-археологические исследования и реставрационные работы последних лет позволили изучить архитектурный комплекс Спасского храма в достаточно полном объёме. Открытия, связанные с обнаружением пристроек к храму, которые можно определить как галереи, перевернули представление о внешнем облике памятника и первоначальной идее строительства. Тема открытия галерей и изучение некоторых деталей уже освещены в научной литературе [7]. Однако вопрос об их разрушении не затрагивался. На сегодняшний день самые ранние упоминания о храме, его строительстве и существовании, содержатся в «Житии Евфросинии Полоцкой», а последующие письменные данные относятся только к последней четверти XVI века в связи с передачей монастыря ордену иезуитов. О конструктивных изменениях, перестройках, функционировании памятника до XVI века свидетельствуют только многочисленные граффити на стенах храма, сделанные поверх фресок. Информации о функционировании Спасской церкви в XVII — начале XIX века достаточно много, но она очень плохо коррелируется с данными археологических раскопок и выявленными следами ремонтов в архитектуре памятника. Очевидно, что храм не единожды пребывал в ненадлежащем

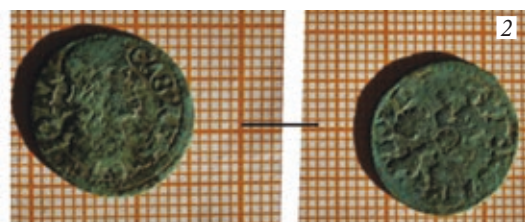


Рис. 1. Археологические находки из прослойки чёрного гумуса, перекрывающего остатки южной галереи: 1 — фрагмент изразца с монограммой Ордена Иисуса Христа; 2 — шелег 1660-х гг. Яна Казимира Вазы

состоянии и галереи подвергались некоему внешнему воздействию до того, как произошло их окончательное уничтожение.

Основная часть. Первые упоминания о разрушении храма относятся к периоду Ливонской войны. Об этом

пишет А. П. Сапунов при характеристике истории города в XVI веке [6, с. 20, 27].

На одной из гравюр, сделанных после Ливонской войны, есть изображение Спасо-Евфросиньевского монастыря, вероятно, со Спасским храмом, где он показан как крупный архитектурный комплекс [2, с. 29]. С уверенностью можно сказать, что на тот момент пристройки к храму ещё существовали. Это подтверждается археологическими раскопками. Но изображения архитектурных памятников на гравюрах могли не соответствовать действительности, а представляться только условно, поскольку их точная фиксация не являлась задачей автора.

Во время археологического изучения галерей зафиксирован ряд деталей, которые позволяют нам определить ориентировочный период их разрушения. В шурфе 3 (2015 г.) около южного входа в храм была выявлена локальная прослойка однородного насыщенного чёрного слоя на глубине 0,8—1 м (в западной части шурфа) и на глубине 0,5—0,6 м (в южной части шурфа) от дневной поверхности по всей площади шурфа (кроме погребальных камер и погребений) [7]. Слой образовался в ходе некой активной деятельности иезуитов и перекрывает фрагменты стен галерей. Он только был прорезан более поздними погребениями. В чёрной прослойке, под

стеной храма, выявлен большой фрагмент изразца с монограммой Ордена Иисуса Христа (рис. 1: 1). На лицевой стороне нанесено изображение монограммы ордена иезуитов в рамке. Румпа изразца слегка закопчённая. Размер сохранившейся части — 12,5 × 20,5 см. Изразец сделан из хорошо обожжённой глины, без глазури. Данный экземпляр можно датировать первой четвертью XVIII века. В юго-западном углу шурфа, в нижней части чёрной прослойки, найдена монета 1660-х гг. (шелег Яна Казимира Вазы, которая датируется 1664/1665/1666 гг.) (рис. 1: 2). Данные датировки определяют дату образования прослойки как XVII—XVIII — начало XVIII века.

Вокруг храма, на месте пристроек, были выявлены многочисленные захоронения, которые можно определить как городское кладбище. На вскрытой площади (220,6 м²) насчитывается около 160 анатомически расположенных погребений, но вместе с переотложенными останками антропологом зафиксировано не менее 217 индивидов (на момент завершения исследований в 2020 г.)¹. Возможно, что кладбище могло начать действовать ещё в XVII веке, около апсиды, где пристроек не существовало. Там, в заполнении одной могильной ямы, зафиксирован денарий Сигизмунда II Августа (1545—1572 гг.). На остальной территории погребения были сделаны уже при храме после разрушения пристроек. В существовавшей прихрамовой кладбище можно выделить два периода. Первый этап датируется XVIII — первой половиной XIX века, и для него характерны преимущественно безинвентарные погребения. Сопутствующие находки (в том числе в заполнении могильных ям) можно датировать не ранее XVIII века. Это декоративные элементы (глазурированные известковые слепки) и фрагменты керамической посуды. Отдельные погребения были сделаны в гробах.

Начало второго этапа, вероятно, связано со сменой хозяина в монастыре, т. е. когда иезуиты были высланы из Российской империи, а храм вернулся к православному населению. Второй этап датируется второй половиной XIX — первой половиной XX века. Преимущественно в захоронениях были найдены останки священников или монахинь и, как правило, при них зафиксирована погребальная утварь (иконки, крестики, стеклянные флаконы и др.). В ряде случаев были выявлены остатки гробов, некоторые оббиты тканью с металлизированными нитями [4]. Частично надгробия этого кладбища сохранились на юго-восток от Спасского храма.

Погребальные крипты под Спасо-Преображенским храмом были исследованы экспедицией Полоцкого университета под руководством

¹ Антропологическая экспертиза проведена кандидатом биологических наук, доцентом кафедры истории и туризма Полоцкого государственного университета имени Евфросинии Полоцкой О. А. Емельяничик, за что авторы выражают искреннюю благодарность исследовательнице.



Рис. 2. Фрагмент отмостки XVIII века при южной стене Спасского храма

Д. В. Дука в 2005 г. Исследователем установлена широкая датировка строительства крипт в границах XVIII века [3]. Очевидно, что это было сделано в период одного из ремонтов храма в XVIII веке, о которых есть ряд письменных свидетельств [1]. В раскопе 2017 г., при западном прясле южной стены, было выявлено большое крыльцо для спуска в подземную часть храма. Галерей уже не существовало при его строительстве, при том, что их фундаменты и нижние части стен были полностью разобраны при возведении крыльца. Также, вероятно при возведении указанного крыльца, были выявлены кости из погребений, которые, видимо, перезахоронили рядом, около юго-западной пилястры.

В XVIII веке из соответствующего кирпича вокруг храма была выложена отмостка (рис. 2). Позднее, в XIX веке, отмостка обновлялась из кирпича уже более мелкого формата. В отдельных местах кирпичи отмостки укладывались на землю и пересыпались песком, а с северной стороны в XVIII веке отмостка была положена на достаточно крепкий известково-песчаный раствор. Данная отмостка перекрывала как остатки стен галерей, так и некоторые погребения.

Покрытие кровли Спасского храма при иезуитах в конце XVI — начале XVII века было выполнено из специально произведенной плоской черепицы, которая отличается от экземпляров, использованных в иезу-

итском коллегиуме. В XVIII веке во время одного из ремонтов происходит смена покрытия кровли на волнистую черепицу. На месте существования галерей найдены два вида черепицы, которые, очевидно, попали в грунт при ремонте храма в XVIII веке и последующий период, когда галереи уже были разрушены. Плоская черепица отдельным развалом обнаружена при апсиде храма и в закладке нижних частей окон барабана.

Во время археологического изучения Спасской церкви была собрана большая коллекция фрагментов живописи XII века, которая украшала стены галерей. Ряд фрагментов содержали нацарапанные граффити. На одном зафиксирован рисунок лица человека: изображение глаза, брови, части носа и головы были процарапаны по фреске, окрашенной в зеленый цвет (рис. 3: 2). Граффити было сделано ещё при существовании живописи на стене северной галереи, в северо-западном компартименте архитектурного комплекса. Примечательно, что такое же граффити выявлено на южном откосе входа на внутреннюю лестницу² (рис. 3: 1).

Около рисунка есть надпись на латинице «Матиас Яхомич», датируемая XVII веком. По мнению специалиста И. Л. Калечиц, оба изображения сделаны рукой одного человека. Это граффити подтверждает датировку существования галерей и настенной живописи в XVII веке [5, с. 160].

Заключение. Таким образом, можно предположить, что пристройки к храму просуществовали вплоть до второй половины XVII — начала XVIII века. Вероятно, что это уже не был полноценный комплекс, который был создан в XII веке. Отдельные части галерей могли быть повреждены и не функционировали ещё в более раннее время. Галереи также претерпевали ремонты и перестройки. Вероятно, что во второй половине XVII века храм находился в некотором запустении, в результате которого, под

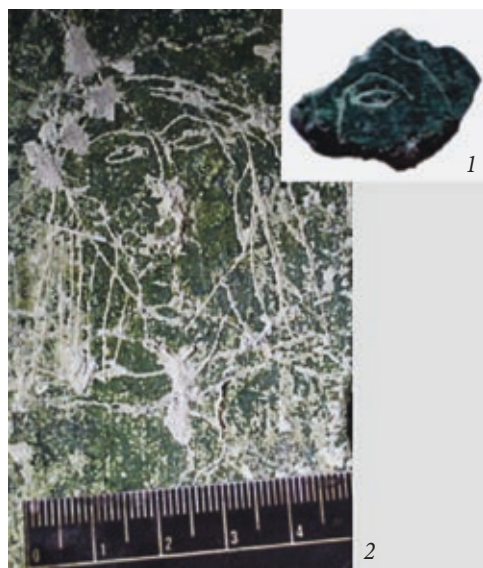


Рис. 3. Граффити на стенах Спасо-Преображенского храма
1 — граффити на южном откосе входа на внутреннюю лестницу храма;
2 — фрагмент живописи XII в. со стены галерей

² Выражаем благодарность кандидату исторических наук, доценту кафедры всеобщей истории и методики преподавания истории БГПУ им. Максима Танка И. Л. Калечиц за предоставленную информацию.



Рис. 4. Детали кровли и оплавки свинца от первоначального покрытия Спасского храма

воздействием внешних факторов природного характера, архитектурный комплекс сильно пострадал и все пристройки к храму были разобраны, очевидно, для вторичного использования кирпича. Окончательному разрушению галерей предшествовал пожар, следы которого хорошо читаются в юго-западной части (раскоп 2), где обнаружены крупные оплавки кровельного свинца с отпечатками угля, куски кровельного покрытия и даже один целый лист (рис. 4), хотя капли свинца найдены везде вокруг храма. Пожар мог спровоцировать дальнейшее постепенное разрушение храма, которое привело к исчезновению галерей. Далее, вокруг храма, на месте галерей начинает существовать кладбище, которое частично было перекрыто отсыпкой при храме и не единожды было потревожено в результате последующей строительной активности представителей ордена иезуитов.

Археологические данные позволили уточнить отдельные аспекты завершающего периода существования пристроек с последующими ремонтами Спасского храма в XVIII веке. Более детальная работа с письменными источниками, а также возможность проведения в перспективе радиоуглеродного анализа, позволит уточнить отдельные датировки и позволит сделать уточнения относительно существования и разрушения галерей и ремонтов Спасо-Преображенского храма.

Литература

1. Гліннік, В. В. Да гісторыі будаўнічай актыўнасці полацкіх езуітаў у фальварку Спас / В. В. Гліннік // Гісторыя і археалогія Полацка і Полацкай зямлі : матэрыялы IV Міжнароднай навуковай канферэнцыі. — Полацк : НППКМЗ, 2003. — С. 64—73.
2. Глинник, В. В. Ранние изображения Полоцкой Спасской церкви / В. В. Глинник // Спасо-Преображенский храм в г. Полоцке : вопросы изучения и реставрации : материалы Международной научно-практической конференции (Полоцк, 17—18 сентября 2019 г.) / Спасо-Евфросиниевский ставропигиальный женский монастырь в г. Полоцке. — Полоцк : Полоцкое книжное издательство, 2022. — С. 27—32.
3. Дук, Д. У. Справаздача аб археалагічных раскопках і наглядзе ў горадзе Полацку ў 2005 годзе / Д. У. Дук // Фонд археологічнай навуковай дакументацыі Цэнтральнага Научнага Архіва НАН Беларусі. — Опи́сь 1. — Д. №2284.
4. Ивановская, И. О. Археологический текстиль из раскопок 2015 г. при Спасо-Преображенском храме в Полоцке : перспективы музеефикации / И. О. Ивановская // Спасо-Преображенский храм в г. Полоцке : вопросы изучения и реставрации : материалы Международной научно-практической конференции (Полоцк, 17—18 сентября 2019 г.) / Спасо-Евфросиниевский ставропигиальный женский монастырь в г. Полоцке. — Полоцк : Полоцкое книжное издательство, 2022. — С. 113—129.
5. Калечиц, И. Л. Граффити Спасо-Преображенской церкви : хронология и локализация (по результатам работ 2012—2019 гг.) / И. Л. Калечиц // Спасо-Преображенский храм в г. Полоцке : вопросы изучения и реставрации : материалы Международной научно-практической конференции (Полоцк, 17—18 сентября 2019 г.) / Спасо-Евфросиниевский ставропигиальный женский монастырь в г. Полоцке. — Полоцк : Полоцкое книжное издательство, 2022. — С. 143—161.
6. Сапунов, А. П. Заметка о коллегии и академии иезуитов в Полоцке / А. П. Сапунов. — Полоцк : издатель Л. Ф. Данько, 1997. — 29 с.
7. Торшын, Я. М. Спасціжэнне першапачатковай задумы архітэктурны Полацкай Спаса-Праабражэнскай царквы : па выніках даследаванняў 2015 года / Я. Торшын, Д. Дук, А. Коц, А. Іаанісян, П. Зыкаў // Беларускі гістарычны часопіс. — 2016. — №7. — С. 5—16.

A. L. Kotz, E. N. Torshin, P. L. Zykov, I. V. Magalinsky, D. V. Duk,
V. N. Matveev. ON THE QUESTION OF THE DATING
OF THE DESTRUCTION OF THE GALLERIES
OF THE TRANSFIGURATION CHURCH IN POLOTSK

The discoveries of the Church of the Transfiguration of the Savior turned the idea of the appearance of the monument upside down. The central part of the church has survived to this day. But in ancient times it was surrounded by extensions. Archaeological excavations revealed the destruction of outbuildings in the second half of the 17th—early 18th centuries. It is likely that the temple was abandoned in the second half of the 18th century and began to collapse. Subsequently, the remains of the extensions were dismantled for brick.

Keywords: Polotsk, Spassky Church, architectural monument, galleries, archaeological excavations.