

Археалагічны комплекс “Пабудова першай паловы XVI ст.”

(па выніках раскопак 2001-2002 гг. на Вялікім пасадзе г. Полацка)¹

Дук Д.У. /Наваполацк/

Падчас раскопак 2001-2002 гг. на Вялікім пасадзе г. Полацка (тэрыторыі, прылеглай да будынка былога Кадэцкага корпуса), намі быў даследаваны унікальны археалагічны комплекс – пабудова палачаніна першай паловы XVI ст. Пабудова захавалася на вышыню да 1 м. дзякуючы незвычайнай канструкцыі: яна была заглыблена ў зямлю, а верхняя яе частка, якая загінула ў пажары, цалкам перакрыла ніжні ўзровень, што паспрыяла захаванню вялікай колькасці артэфактаў.

Гісторыя даследавання комплексу налічвае два гады: у 2001г. намі была ўскрыта палова будынка – у раскоп-1 трапіла паўднёвая яго частка, у 2002 г. было вырашана даследаваць комплекс цалкам шляхам прырэзкі да раскопу –1 (4x10 м) раскопу-2 (6 x 6 м), чаму спрыяла вольная ад дрэў і забудовы плошча на месцы размяшчэння помніка.

Пасля ўскрыцця ўсёй плошчы было высветлена, што пабудова ўяўляла сабой драўляны будынак змешанай канструкцыі памерам 3,45 x 3,3 м, размешчаны па накірунку паўднёвы-ўсход – паўночны-захад (**мал. 1**). Ніжняя частка пабудовы заглыблена ў культурны пласт XI-XV стст. і мацерыковы пясок на глыбіню ад 0,6 да 1 м (розніцу ў заглыбленні трэба прыняць з улікам натуральнага схілу мясцовасці ў бок Заходняй Дзвіны), верхняя перакрыта стратыграфічным пластом з матэрыяламі канца XVI-XVII стст. Перад пачаткам будаўніцтва была выбрана глеба (культурны пласт і мацерыковы пясок) да шчыльнай мацерыковай гліны чырвонага колеру. Разлік будаўнікоў быў менавіта такі, каб выкапаць катлаван і дайсці да шчыльнага пласта мацерыковай гліны, знівеліраваць яе паверхню, а пасля ўжо пачынаць будаўніцтва. Драўляныя сцены ўзводзіліся амаль ушчыльную да глебы і засыпаліся звонку тым жа мацерыковым пяском. Калі прыняць да ўвагі вышыню ўзроўня паверхні культурнага пласта ў XVI ст. то становіцца відавочным, што пабудова была адмыслова заглыблена ў зямлю на 1–1,2 м (!).

¹ Работа выканана пры падтрымцы Беларускага Фонда фундаментальных даследаванняў (тэма № Г 02М - 019).

Незвычайнымі з'яўляюцца канструкцыйныя асаблівасці будынка. Дрэва, з якіх зроблены дом, лепш за ўсё захавалася з паўночнага боку: тут пабудова была глыбей урэзана ў плотны мацерыковы пясок і перадмацерыковы суглінак, які затрымліваў вільгаць і перапыняў разбуральнае ўздзеянне кіслароду. З паўднёвага і заходняга боку, дзе заглыбленне пабудовы ў мацярык было не такім значным і дзе шчыльнасць культурнага пласта адпаведна была большай, дрэва захавалася толькі ў выглядзе праслойкі драўлянай парахні ці, ў лепшым выпадку, крохкай паўсгноўшай сарцавіны бярэвенняў.

Паўночная і частка ўсходняй сцяны дома захавалася на вышыню да 0,8 м, таму правамоцна праводзіць рэканструкцыю ўсяго будынка, абапіраючыся на атрыманыя дадзеныя.

Пабудова заглыблена ў шчыльны пласт чырвонай мацерыковай гліны на 0,3 – 0,5 м і мацерыковы пясок – магільнік да 0,5 м. Ніжняя частка пабудовы была зрубнай: паўночна-заходняя частка на вышыню да 0,8 м (чатыры венцы), паўночна-ўсходняя на вышыню 0,65 м (тры венцы) (**мал. 1: 1**). Бярэвенні, пакладзеныя ў аснову, ўяўлялі сабой абцясаныя з двух бакоў масіўныя сасновыя і яловыя плахі таўшчынёй да 0,25 м і шырынёй да 0,15 м: такім быў ніжні ярус пабудовы. Верхні ярус быў зроблены з двух дошак таўшчынёй 0,03 м, якія захаваліся на вышыню 0,3 м. Дошкі былі пастаўлены на тарцы адна другой і змешчаны па вонкаваму (большаму) перыметру верхніх плах, якія былі дадаткова абцясаны зверху з мэтай нівеліроўкі паверхні. У паўночна-заходнім куце захаваліся рэшкі абгарэлага слупка дыяметрам 0,1 м, які з'яўляўся апорным элементам для дашчатых сценаў. Намі не было знойдзена цвікоў, якія б маглі сведчыць пра мацаванне дошак да апорнага слупка, можна выказаць меркаванне, што тарцы дошак уваходзілі ў пазы і замацоўваліся па прынцыпу шулы. Такія слупы па чатырох вуглах будынка, верагодна, з'яўляліся каркаснай асновай верхняй часткі пабудовы.

Пабудова мела драўляную падлогу, якая спарухнела і фіксавалася ў выглядзе невялікай праслойкі драўлянай парахні, кавалкаў дрэва і драўляных валокан па ўсёй плошчы інтэр'ера на вышыні 0,6 м (узровень трэцяга вянца). Асаблівасць размяшчэння падлогі заключаецца ў тым, што яна знаходзілася значна ніжэй узроўню мацерыка ў сярэднім на 40 см і, гледзячы па накірунках валокнаў дрэва, размешчана яна была з захаду на ўсход. Верагодна, падлога трымалася на спецыяльных лагах, слядоў ад якіх не захавалася. Гэта можа тлумачыцца тым, што паўночныя і паўднёвыя сцены будынка на вышыні 0,6 м заха-

валіся дрэнна і некаторыя дробныя канструкцыйныя элементы, напрыклад, пазы ад лагаў, зафіксаваць было ўжо цяжка. Магчыма, падлога была керамічнай: пра гэта сведчыць праслойка вапны (заліўка пад падлогу) у комплексе з пліткамі падлогі.

Прастора ніжэй падлогі выкарыстоўвалася як склеп, на што ўказваюць знаходкі гаспадарчага тыпу: вялікая колькасць начыння (гаршкоў), бочка, якая была ўкапана ў паўднёва-ўсходнім куце і дрэнаж каля паўночна-ўсходняй сценкі будынка. На пэўным этапе існавання будынка склеп, верагодна, быў засыпаны глебай, на што ўказвае пахаваны чэрап сабакі ў паўночна-ўсходнім куце ніжэй узроўня падлогі.

Захаваліся фрагменты сасновых лагаў дыяметрам 8 см, пад якія пакладзена бяроза ў якасці гідраізалятара (**мал. 1:2**). Прызначэнне большасці лагаў верагодна гаспадарчае, некаторыя з лагаў ляжалі на мацерыковай гліне і служылі крапёжнай асновай для дошак другой драўлянай падлогі, якой было выслана дно склепа. Паміж мацерыковай глінай і дошкамі гаспадарчай падлогі знаходзілася невялікая праслойка (таўшчынёй каля 3-4см.) мелказярністага пяску, месцамі захаваліся рэшткі драўляных дошак падлогі.

Гліняная аснова, на якой знаходзілася пабудова, не прапускала вільгаць, гэта было ўлічана будаўнікамі і каб прадухіліць завадненне быў зроблены вадзасток – да ўсходняй сценкі прымыкаў дрэнаж адметнай канструкцыі. У раскоп трапіла яго частка, даўжынёй 0,8 м. Дрэнаж зроблены ў форме жолаба з драўлянымі сценкамі, дошак асновы і драўляным перакрыццем. Бакавыя сценкі былі зроблены з дошак таўшчынёй 8 см і шырынёй 40 см, даўжыню дошак вызначыць не ўдалося з-за таго, што дрэнаж выходзіў далёка за межы раскопа. У верхняй частцы дрэнаж меў шырыню 45 см, сценкі звужаліся долу да 15см. У верхняй частцы бакавых дошак быў зроблены паз 12х10см. для рэйкі-перакладзіны, якая служыла адначасова распоркай і трымала драўлянае перакрыцце, якое захавалася ў выглядзе карычневатай праслойкі спаранелага дрэва.

Дрэнаж прымыкаў да ніжняга вянца пабудовы, якое ў месцы злучэння было спецыяльным чынам апрацавана і дапасавана да вусця дрэнажу. Дзеля гэтага ніжняя плаха была распілавана роўна напалову, тарцы плахі дадаткова абцясаны пад невялікім вуглом і пакладзены так, каб паміж канцамі плахі заставалася адлегласць на шырыню дрэнажа ў 45 см (**мал. 1:1**). Верагодна, дзеля абслугоўвання канструкцыі дрэнажу выкарыстоўваўся спецыяльны драўляны выраб, які быў знойдзены ў перадмацерыку пабудовы і захаваўся цалкам (**мал. 2:4**). Ён быў зроблены з

цэльнага кавалка сасны 56x28 см і меў прадольны трохвугольны выступ з двума закраінамі па тарцах, шырынёй адпаведна 4 і 7 см. Вышыня выступа была роўнай 9,5 см і ён лёгка дапасоўваўся да вусця дрэзнажнай адтуліны і перакрываў яго. Такім чынам, можна меркаваць, што гэты выраб не што іншае як засланка дрэзнажнага вусця, якой часта карысталіся, таму яна знаходзілася тут жа ў склепе пабудовы.

У паўднёва-ўсходнім куце была укапана драўляная бочка дыяметрам 50 см і глыбінёй 45 см, яе верхняя частка знаходзілася на адным узроўні з дошкамі падлогі. Бочка мела драўляную накрыўку, якая ў паўспаракнелым выглядзе да пачатку разбору культурнага пласта яшчэ стрымлівала зляжалую глебу, сама ж бочка была запоўнена вадой. Падчас разбору бочкі не былі знойдзены крапёжныя матэрыялы - толькі рэшткі драўляных сценак, накрыўкі і донца. Апошняе дае падставы меркаваць, што бочка была даўблёная і ўкапана для гаспадарчых патрэб, само размяшчэнне бочкі выключала магчымасць яе перамяшчэння. Дрэва, з якога была зроблена бочка, не падлягала кансервацыі з-за доўгатэрміновага ўздзеяння вады, таму захавалася ў выглядзе порыстых карычневатых кавалкаў арганікі, якія па структуры нагадваюць губку.

Пабудова была жылым домам, аб чым сведчыць драўляная падлога і знойдзеныя намі ў вялікай колькасці керамічныя пліткі падлогі, якія знаходзіліся разам з вельмі адметнай па форме белаглінянай (!) міскавай кафляй (мал. 3:7). Хутчэй за ўсё пліткі падлогі паходзяць ад прасторы вакол існаваўшай адначасова з будынкам печы дзеля супрацьпажарнай бяспекі. У запаўненні культурнага пласта вышэй узроўня падлогі былі знойдзены побытавыя металічныя і шкляныя рэчы, скабяныя вырабы і прылады з косці.

Асартымент знаходак дазволіў акрэсліць час існавання пабудовы ў межах першай паловы XVI ст. На карысць менавіта такога храналагічнага акрэсу ўказваюць наступныя прыкметы: па-першае, характэрныя прысадзістыя гаршкі з нізкім венцам і рабром па плечуку, зробленыя на ручным ганчарным крузе і шырока вядомыя па археалагічнаму матэрыялу Полацка і Полацкай акругі (мал. 3:1-2), па-другое, невялікі працэнт знаходак паліванай керамікі (2% ад усяго керамічнага посуду), пры гэтым керамікі, зробленай на нажным ганчарным крузе менш 1% – з'ява, характэрная менавіта для першай паловы XVI ст., па-трэцяе, выкарыстанне гаспадарамі будынка печы з міскавай кафлі, якая пазней сярэдзіны XVI ст. у Полацку не ўжывалася. Папярэдне можна адзначыць, што пабудова загінула падчас

Інфлянцкай вайны ў выніку пажару на Вялікім пасадзе, хаця магчыма больш ранні час спынення функцыянавання будынка.

Магчыма, што наземная плошча пабудовы была большай, у прыватнасці з паўночнага і ўсходняга боку зафіксавана падсыпка мацерыковага пяску на 0,5 м з дакладна вызначанымі межамі, на якой мог змяшчацца асноўны наземны будынак. Пра тое, што наземная частка гэтага будынка была зрубная, пераканаўча сведчаць рэчавыя матэрыялы: наяўнасць печы ў доме прадугледжвае трывалую і, галоўнае, уцяплённую канструкцыю памяшкання. Вакол будынка па ўсёй плошчы раскопаў–1-2 зафіксаваны пласт вугалю магутнасцю 10-15 см, які разам з перапаленымі рэчамі XIV-XVI стст. утрымлівае вялікую колькасць дробных фрагментаў бітай цэгля і рэшткаў абгарэлых плах.

Паходжанне незвычайнай канструкцыі звязана з цэнтральнаеўрапейскім уплывам – распаўсюджванне будынкаў каркаснага тыпу. У Паўночнай Швайцарыі і Паўночнай Германіі падобная канструкцыя з’явілася ў IX-XI стст. [15, 81] і ў XIII-XV стст. яна была шырока распаўсюджана на польскіх землях [14, 122]. Такая канструкцыя ў польскай археалагічнай навуцы атрымала назву “skieletowa”. Істотнай рысай многіх будынкаў з’яўляецца наяўнасць наземных плах, па краях якіх змяшчаліся апорныя слуповыя элементы драўлянага каркасу. Пры гэтым частка будынкаў мела склепы глыбінёй 1,4-1,8 м ці заглыбленую на 50 см ніжнюю частку [14, 110-111], у будынках знаходзіліся кафляныя печы [14, 118], яны мелі драўляную падлогу [14, 114] і з’яўляліся месцам жыхарства мяшчан [14, 119].

Рэчавы інвентар пабудовы даволі разнастайны. Усяго знойдзена 472 фрагмента керамічных вырабаў, з іх 425 фрагментаў – гэта гаршкі, 4 фрагменты накрывак, 3 - макотры, 1 - міскі, 3 - збана, 2 - кубачка, 3 - рынак, 2 - пагэльняў, 2 - фляг, 5 - міскавай кафлі, 1 - бакала, 21 - плітак падлогі.

У пабудове знойдзены вялікі набор белаглінянага посуду: большасць гаршкоў (усяго сабрана 425 фрагментаў) выраблены з белай гліны з дабаўленнем невялікай колькасці сярэднезярністага пяску-рачніка - 277 фрагментаў ці 65%, астатнія - 148 (34,8%) – з чырвонай гліны, абпаленыя ў акісліцельным - 103 (24,2%) і аднаўленчым – 44 (10,3%) асяроддзі. Паверхня белаглінянага посуду апрацавана ў тэхніцы т. зв. пятністага абварвання ў хлебным раствору. Плямы абвары на светлай паверхні маюць светла-карычневы ці крэмавы колер і фіксуюцца з абодвух бакоў начынняў.

Усе гаршкі з пабудовы падзяляюцца паводле тэхналогіі абпалу і складу керамічнага цеста на чырвонагліняныя, шэрыя і белагліняныя.

Вялікай групай прадстаўлены белагліняныя абварныя гаршкі, якія маюць дыяметр венца ад 24 да 28 см. Венца з валікападобным авальным краем пастаўлена вертыкальна, гаршкі маюць невысокую шыйку і палогое рабро. Керамічнае цеста з невялікімі дамешкамі сярэднезярністага пяску, чарапок порысты, трохслойны (**мал. 4:3-4**). У асобных начыннях назіраецца тэндэнцыя да павелічэння вышыні шыйкі, венца становіцца больш масіўным, яго круглы край адагнуты вонку, шыйка мае ледзве прыкметны ўступ (**мал. 4:11-13**), некаторыя гаршкі арнаментаваны па рабру хвалістым арнамам. Дыяметр края венцаў гэтых гаршкоў вагаецца ад 13 да 24 см. Большасць начынняў – шэра - і белагліняныя, маюць сляды акапчэння па знешняму, зрдку – з унутранага боку, керамічнае цеста гэтых гаршкоў утрымлівае дамешкі жарствы дыяметрам да 2 мм.

Згаданая група гаршкоў не мае прамых аналогій з начыннямі іншых помнікаў Беларусі, іх паходжанне звязана з уплывам усходняй (наўгародскай, пскоўскай ці смаленскай) традыцыі [2, рис. 6; 9, рис. 1: тип 5, 7].

Асобна прадстаўлены гаршкі, зробленыя ў традыцыі XV ст., іх характэрнай рысай з’яўляецца наяўнасць рабра па плечуку і наляпнога валіка пад венцам (**мал. 4:14-20**). Некаторыя венцы па ўнутранаму краю маюць раўчук пад накрыўку, што з’яўляецца адметнаасцю начынняў гэтага тыпу (**мал. 4:16-18**).

Да наступнай групы (**мал. 4:21-25**) належыць большасць гаршкоў акрэсленага перыяду. Гэтыя начынні маюць аналагічныя папярэднім гаршкам прапорцыі, за выключэннем края венца, якое крыху адагнута вонку, нярэдка ў форме карнізіка. Знойдзена як белагліняныя, так і шэрагліняныя гаршкі, якія маюць дыяметр венца ад 13 да 26 см. Шыйка некаторых гаршкоў пастаўлена амаль вертыкальна, што з’яўляецца працягам выкарыстання формаў XV ст. Гаршкі гэтага тыпу маюць прамыя аналагі з керамікай другой паловы XV – XVI стст. Масквы [2, рис.5], Пскова [8, 17], Смаленска [9, рис. 1: тип 5], Арэшку, Таржка і Наўгародчыны [2, рис. 6].

Захаваліся два гаршка поўнага профілю – белагліняны і шэрагліняны (**мал. 3:1-2**). Гэта прысадзістыя, шырокія сасуды, максімальнае пашырэнне прыходзіцца на верхнюю частку гаршка – плечук, кароткая шыйка, пастаўленая крыху пад накланам унутр (у першым выпадку) і вертыкальна (у другім) і пазначана уступамі з абодвух бакоў ад венца і плечука. Сярод беларускіх помнікаў XV-XVI стст. поўныя аналогіі гэты тып гаршкоў мае з Мсціслаўскім (тып II) посудам [5, 85].

Гаршкі наступнага віду маюць высокую шыйку і востры

край венца, які мае аднолькавую са сценамі таўшчыню (**мал. 4: 21-25**), прысутнічае арнаментация ў выглядзе хвалістага арнаменту па шыйцы. Край венцаў гаршкоў прыстасаваны пад накрыўкі дыяметрам ад 19 да 28 см, большасць з іх – чырвонагліняныя, захаваўшыя сляды ад фармоўкі на ганчарным крузе ў выглядзе барознаў ад жарствы, паверхня іх бугрыстая, шэрахаватая, неахайна апрацаваная, з моцным нагарам, толькі некаторыя з іх старанна загладжаны і не ўтрымліюць грубых дамешак.

Асобная група гаршкоў мае адагнутае пад вуглом 45° венца, высокую шыйку і плечук з палогім рабром (**мал. 4:8-10**) - яны з’яўляюцца прататыпам распаўсюджанай у XVIII ст. формы гаршкоў з адагнутай шыйкай і палогім рабром па плечуку. Гэты тып прадстаўлены тонкасценнымі гаршкамі з порыстым чарапком з дамешкамі жарствы і пяску, дыяметр венцаў ад 14 да 24 см, венцы ўтрымліваюць арнаментацию ў выглядзе хваляў (з нахілам у левы бок), насечак і прамых гарызантальных палосак. Датуецца посуд тыпу XV- пач. XVI стст.

Сценкі большасці гаршкоў даволі тонкія, каля 0,5 см, тады як сценакі гаршкоў апошняй групы больш масіўныя, таўшчынёй да 1,2 см. Большасць гаршкоў маюць груба апрацаваную паверхню, гэта тычыцца як белаглінянай, так і шэраглінянай керамікі з адной толькі розніцай – у керамічным цесце белаглінянай абварной керамікі адсутнічае жарства. Грубае цеста і дрэнна абпалены чарапок з’яўляецца характэрнай прыкметай керамікі паўночнага рэгіёну Беларусі XIV-XV стст. [7, 32], па полацкіх матэрыялах можна адзначыць працяг гэтай познесярэднявечнай традыцыі ў канцы XV – першай трэці XVI стст.

Большасць донцаў гаршкоў першай паловы XVI ст. (87%) захавалі сляды падсыпкі сярэднезярністага пяску і жарствы (кварцу) дыяметрам да 0,4 см. Сценкі ў прыдоннай частцы адагнутыя пад вуглом каля 45° ? маюць розную таўшчыню ад 0,8 да да 1,5 см (**мал. 4:29-36**), некаторыя донцы ўвагнутыя, з некалькімі канцэнтрычнымі акружнасцямі з унутранага боку. Памеры донцаў ад 10 да 13 см.

Неабходна звярнуць увагу на наступную акалічнасць: нідзе больш у Полацку не знойдзена такой колькасці белаглінянай керамікі ў адным раскопе. Па-другое, адны і тыя ж формы гаршкоў з пабудовы першай паловы XVI ст. выраблены з белаі і чырвонай гліны, з перавагай белаглінянай керамікі. Па-трэцяе, формы гаршкоў з’яўляюцца тыповымі для полацкай керамікі XVI ст., што не дазваляе разглядаць белагліняны посуд як прывазны.

Узнікае пытанне: чаму з’явілася патрэба вырабляць посуд з белай гліны, радовішчы якой шырока не распаўсюджаны ў паўночным рэгіёне Беларусі? На гэта можа быць толькі адно тлумачэнне: полацкі ганчар засвоіў і ўвасобіў у серыі сваіх вырабаў традыцыю, якую ён запазычыў у іншых землях. У першай палове XVI ст. белагліняную кераміку масава выраблялі ў трох асноўных рэгіёнах, да якіх мог прычыніцца полацкі рамеснік: Масковія (Гжэль) [2, 156], Украіна (Кіеўшчына і Чарнігаўшчына) [3, 138] і Польшча [4, 64; 12, 27-28]. Першы рэгіён вельмі верагодны, калі ўлічыць частыя памежныя войны ВКЛ з Маскоўскім княствам у першай палове XVI ст. Полацкі рамеснік мог трапіць у маскоўскі палон ці апынуцца ў Масковіі ў выніку якіх-небудзь іншых абставін, і пасля вяртання ён пачаў вырабляць кераміку, у аснову фармовачнай масы якой была пакладзена белая гліна.

На паўднёвы “вектар” культурнай навацыі ўказваюць керамічныя вырабы індывідуальнай работы (фрагменты керамічных фляг і рукамыяў), знойдзеныя разам з белаглінянымі гаршкамі, аднак гэтая акалічнасць можа толькі падцвердзіць факт шырокага ўжывання ў побыце палачан разнастайнай катэгорыі імпартных рэчаў, што было распаўсюджанай з’явай ў дамах гарадскога насельніцтва Беларусі. Прапорцыі украінскіх гаршкоў XIV-XVI стст. падобныя на распаўсюджаныя ў цэнтральных і ўсходніх рэгіёнах Беларусі [3, с. 129]. Гэтая рыса характарызуе групу гаршкоў, вырабленых на ручным ганчарным крузе ў традыцыях старажытнарускай керамікі. Паказальна, што з укараненнем тэхнікі “тачэння” пры фармоўцы начынняў апошнія набываюць стройныя (выцягнутыя прапорцыі) і робяцца з высакаякаснай светлай (каалінітавай) гліны [26, с. 129] – гэтых рысаў у полацкіх начыннях з пабудовы XVI ст. яшчэ не назіраецца.

Кераміцы цэнтральна- і заходнееўрапейскага рэгіёну ў XIV-XVI стст. пазначаныя характарыстыкі, у прыватнасці, прысадзістасць і адсутнасць шыйкі, увогуле не былі характэрны, наадварот, польскім начынням у пераважнай большасці ўласціва выцягнутасць прапорцый, прамое венца і выразная S - падобная шыйка.

Прыведзеныя дадзеныя не ставяць мэтай абсалютызацыю ступені роднасці непаліваных полацкіх гаршкоў з керамікай усходняга рэгіёну ВКЛ ў цэлым. У той ці іншай ступені кераміка XIV-XVI стст. паўночнага рэгіёну Беларусі мела падабенствы і з заходнееўрапейскім, і з прыбалтыйскім посудам [7, 38]. Асабліва важным у дадзеным выпадку прадстаўляецца факт

наяўнасці прамых рамесных стасункаў з паўночна-заходнімі гарадамі Расіі, у прыватнасці з Псковам і Смаленскам, што далёка не выпадкава: менавіта Пскоў з XVI ст. становіцца адным з галоўных цэнтраў гандлю Маскоўскай дзяржавы з краінамі Захаду [6, 89].

Сярод іншых керамічных вырабаў знойдзена шэраг рэчаў індывідуальнай работы. Фрагмент рукамыя адметнай формы мае ўсе прыкметы імітацыі ўсходняй, верагодна, турэцкай керамікі² (мал. 3:15). Рукамыя зроблены на ручным ганчарным крузе і з абодвух бакоў пакрыты празрыстай злёнай палівай, керамічнае цеста з дамешкамі пяску-рачніка сфармавана з жалезістай гліны і мае крэмавы колер, звонку выраб пакрыты глазковым і хвалістым арнаментом.

Рукамыя меў ручкі з адтулінамі, размешчаныя адна супраць другой, крышачка дыяметрам каля 10 см накрывала адтуліну - венца дыяметрам 8 см, крышачка не захавалася, аднак вядома, што вярхоўка, якой прывязвалі ручкі рукамыя, праз спецыяльны жолаб роўна пасярэдзіне перакрывала крышачку і не давала ёй упасць пры карыстанні рукамыя. Рукамыя падвешваўся на вярхоўцы і мог нахіляцца ў два бакі ў залежнасці ад патрэбы, пры гэтым вада вылівалася праз спецыяльныя носікі - зліваны.

Па ўсёй верагоднасці гэты выраб мясцовай вытворчасці, аб чым сведчаць тэхналагічныя прыкметы яго выканання (цеста з сярэднезярністымі дамешкамі, выкарыстанне ручнога ганчарнага круга), аднак майстар, які зрабіў рукамыя, быў добра знаёмы з традыцыямі аздаблення і фармоўкі імпартаванай блізкаўсходняй керамікі, што наклала адбітак на знешні выгляд усяго вырабу.

Тыпалагічна падобнымі на рукамыя з’яўляюцца 2 фрагменты керамічных фляг (мал. 5:17, 21). Флягі былі зроблены са светла-шэрай гліны і пакрыты злёнай (!) палівай, па знешнему боку быў нанесены рэльефны арнамент з паралельных ліній і ў выглядзе сэрцаў з акружнасцямі каля вострага краю, упісанымі адна ў адну (мал. 5:2). Аналагічная дэталю арнаменту (сардэчкі) прысутнічае на прывазным посудзе з помніка Лучна-1 блізу Полацка (раскопкі М.В. Клімава), посуд стратыграфічна датуецца першай паловай XVI ст³. Па светла-шэраму колеру-керамічнага цеста з дамешкамі дробназярністага пяску (выраб сфармаваны на ручным ганчарным крузе) і выразна арыентал-

² Аўтар удзячны археолагу Н.І. Здановіч за вуснае вызначэнне і выказанія заўвагі.

³ Інфармацыя пра артэфакты ласкава прадстаўлена навуковым супрацоўнікам Ін-та гісторыі НАНБ, археолагам М.В. Клімавым.

ісцкаму арнаменту фляга адносіцца да групы вырабаў, зробленых пад уплывам Усходу, што не выключae яе мясцовую выт-ворчасць.

Рынкi з пабудовы адлюстроўваюць першы этап распаўсюджвання дадзенай катэгорыі посуду ў Полацку. Былі знойдзены 1 фрагмент донца і 2 ручкі ад рынкi, кавалкі донца былі пакрыты цёмна-зялёнай палівай, пакрытай светлым налётам - пацінай. Характэрнай асаблівасцю ручак ад рынак XVI ст. можна лічыць выцягнутасць іх прапорцый, венца з раструбам і невялікі дыяметр утулкі: 3,5 см. (мал. 5:22).

Макотры XVI ст. выраблены ў сярэднявечнай традыцыі на ручным ганчарным крузе і маюць рыфленыя сценкі, адагнутае венца і таўшчыню сценкак больш за 1 см (мал. 5:19-20). Знойдзенае ў пабудове першай паловы XVI ст. донца і сценка макотры (дыяметр 23 см) мела ўсе вышэйзгаданыя прыкметы, таўшчыня сценкі ў прыдоннай частцы дасягала 1,5 см, на зломе бачны дамешкі буйной жарствы, сценка макотры аздоблена высокім жгутавам арнаментам.

Патэльні выраблены на ручным ганчарным крузе па форме і знешняму выглядзе імітуюць старажытнарускія патэльні – латкі (мал. 5:18; 3:10): яны маюць тоўстыя сценкі (каля 1 см) і вялікую колькасць буйназарністых дамешак у цесце: жарствы (да 0,6 см) і пяску. Фармаваліся яны на ручным ганчарным крузе і маюць сляды нагару ад працяглага выкарыстання.

Краі двух накрывак прыспушчаны ўніз ці простыя прамыя (мал. 3:8-9), верагодна гэтыя вырабы мелі плоскую крышачку-стапу і адтулінай і былі выраблены ў традыцыях старажытнарускай керамікі.

Фрагмент венца і сценкі збана дае ўяўленне аб выкарыстанні ў першай палове XVI ст. зялёнай палівы і карбаванага арнамента (мал. 3:4).

Донца дымленага бакала з лашчэннем добра адфармавана і выраблена на нажным ганчарным крузе (мал. 3:14), фрагмент сценкі другога выраба сфармаваны са светлай порыстай гліны і мае далікатна выкананую рэльефную выяву жалуда, звонку і знутры начынне пакрытае празрыстай глазурай з крэмавым адценнем (мал. 3:13).

Утылітарныя вырабы адметнай формы міскавай кафлі знойдзены намi падчас даследавання пабудовы першай паловы XVI ст. (мал. 3:7). Кафля была зроблена з белаі гліны і мае масіўнае донца дыяметрам 9,5 см, акруглае венца-раструб дыяметрам ад 16 да 20 см, агульная вышыня вырабу дасягае 13 см.

Да пячнага набору адносяцца таксама пліткі падлогі, якімі

высцілалася прастора каля печы з мэтаю супрацьпажарнай бяспекі. Пліткі зроблены з чырвонай гліны з дамешкамі буйных кавалкаў жарствы да 0,5 см, памеры плітак падлогі з пабудовы: 3x15x? см, 3,5x13x? см, 4x13x? см.

Знойдзена вялікая колькасць жалезных вырабаў. Калекцыя скабяных рэчаў прадстаўлена наборам для запірання дзвярэй і стаўняў: клямкі, завесы, дзвярная ручка, дэкаратыўныя цвікі, ў тым ліку рэдкай формы з гранёным наверхам (мал. 2:3), наважны замок (мал. 5:2).

Сярод побытавых рэчаў адзначым нож індывідуальнай формы (мал. 5: 15). Нож мае прафіляваную шыйку паміж лезам і чаранком, што характэрна для сталовых і раздзелачных нажоў XVI-XVII стст. з наборнымі тронкамі [1, 268]. Не выключана, што гэты нож з’яўляецца імпартам з нямецкіх земляў.

Цэльнаметалічнае далато мае вышыню 7,5 см, гранёны стрыжань з заостраным лязом і моцна спрацаваную квадратную шляпку памерам 3,5 x 4 см (мал. 2:1).

Да вельмі рэдкіх вырабаў трэба аднесці маленькую рытуальную сякерку – дакладную копію звычайнай вялікай сякеры (мал. 5:3), зробленую, на нашу думку, менавіта як абярог. Гэтую выснову падцвярджаюць шматлікія цэнтральна- і ўсходнееўрапейскія матэрыялы [13, 261-265]. Уражвае дакладнасць, з якой была зроблена сякерка: каваль стараўся перадаць нават дробныя дэталі, і калі ўлічыць памеры выраба, то становіцца зразумелым, што ўвесь працэс быў надзвычай працаёмкі і вырабляць сякерку ў якасці, напрыклад, цацкі, было абсалютна не мэтазгодна.

З прадметаў асвятлення знойдзены жалезны лучнік з шасцю зажымамі, акрамя чыста утылітарнага значэння (павялічэнне колькасці святла) такі лучнік меў дэкаратыўны характар (мал.5:1).

Аконнае шкло ў дамах мяшчан з’яўляецца ў XVI ст., што характэрна як для насельніцтва ВКЛ, так і Польшчы [10, 6; 16,122]. Для шкляннення вокнаў да канца XVIII ст. ужываліся шыбкі невялікіх фарматаў, зробленых тэхнікай выдзімання. У Польшчы драўляныя пабудовы мяшчан у пач. XVI ст. мелі шкляныя вокны, зробленыя з акруглых ці фігурных шыбак [11, 182; 17, 79]. Прамакутныя і трохкутныя шыбкі – т. зв. “kaściki” і больш дробныя “tafeki” запаўнялі прастору паміж шыбкамі - гамулкамі (“gomólki”), якія былі, часцей, акруглай формы [16, 125]. Шыбкі апраўляліся ў алавыя ці свінцовыя абалоны і злучаліся пры дапамозе таго ж волава ці свінца ў большыя шкляныя лісты. Рамеснік павінен быў дбаць аб тым, каб укладзі

шыбкі ў правільную форму, дапасаваную да праёма акна. Пасля гэтага выраб устаўляўся ў драўляную раму і замацоўваўся на вокнах пры дапамозе завесаў і закрывак [16, 124-130].

У пабудове знойдзены невялікія фрагменты празрыстага аконнага шкла з зеленаватым адценнем таўшчынёй 3 мм, якое мела акруглы край (**мал. 3:5-6**), вядома, што ў якасці ізалятара паміж шкельцам і шыбкай мог выкарыстоўвацца свінец, з якога былі зроблены некалькі фрагментаў абалонаў, знойдзеных намі разам з шыбкамі.

Шклянны посуд прадстаўлены келіхам, які меў выцягнутыя прапорцыі на шырокай ножке-стапе і прызначаліся для ўжывання дарагіх напояў (**мал. 3:11**). Захавалася ножка дыяметрам 6 см з цёмна-зялёнага паўпразрыстага шкла, пакрытая шчыльным слоem паціны. Храналагічны дыяпазон бытавання полацкіх келіхаў бярэ пачатак з XVI ст., але найбольшага распаўсюджвання гэты від шклянных вырабаў атрымаў з канца XVII ст. і ў XVIII ст.

Касцяныя праколкі мелі, бадай, самую ўстойлівую форму прылад працы з катэгорыі касцяных вырабаў, іх знойдзена 2 экзэмпляры і па знешняму выглядзе (даўжыня каля 10 см) яны нічым не адрозніваліся ад падобных ім касцяных праколак перыяду жалезнага веку і сярэднявечча.

Такім чынам, у асартыменце асобных рэчаў відавочна прасочваецца блізкаўсходнія матывы, гэтая рыса найбольш характарызуе індывідуальныя рэчы керамічнай вытворчасці (флягі, рукамы), аднак пераважная большасць керамічных вырабаў (гаршкі, патэльні) працягвае вырабляцца ў традыцыйных старажытнарускай керамікі. На заходнееўрапейскі вектар указвае карбаваны арнамент на фрагменце збана і з'яўленне такіх катэгорый вырабаў як адметнай формы міскавая кафля і рынкі, з металічных вырабаў – гэта нож і свінцовыя акладкі, з шклянных рэчаў вылучаюцца келіх і аконныя шыбкі. На прыкладзе асобных катэгорый артэфактаў відавочны пераход да новага этапу развіцця матэрыяльнай культуры насельніцтва Полацка – эпохі ранняга Новага часу (XVI-XVIII стст.). З канца XVI ст. назіраецца росквіт матэрыяльнай культуры палачан у межах распаўсюджвання стылю маньерызму (ранняга барока). Неабходна адзначыць, што час засваення навацыяў у матэрыяльнай культуры не быў доўгі – ужо ў пачатку XVII ст. самы масавы від рамеснай вытворчасці – выраб посуду – цалкам перайшоў да прагрэсіўнай тэхналогіі выкарыстання нажнага ганчарнага круга.

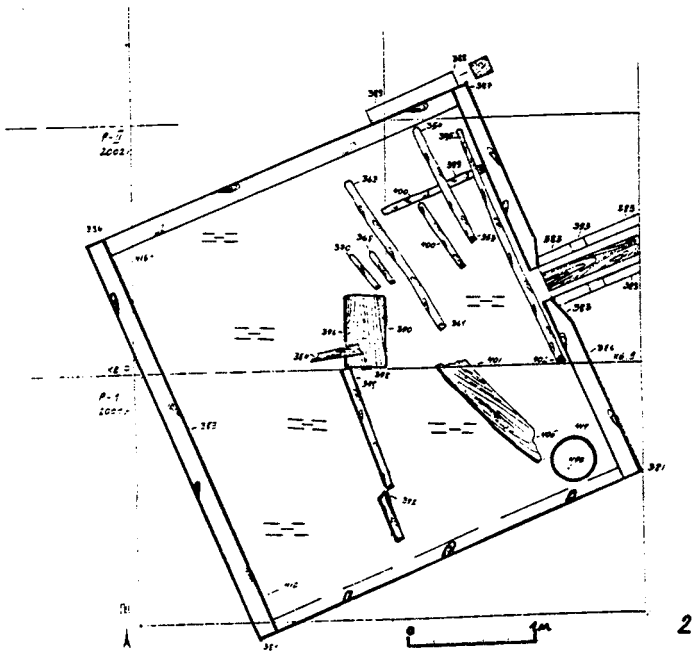
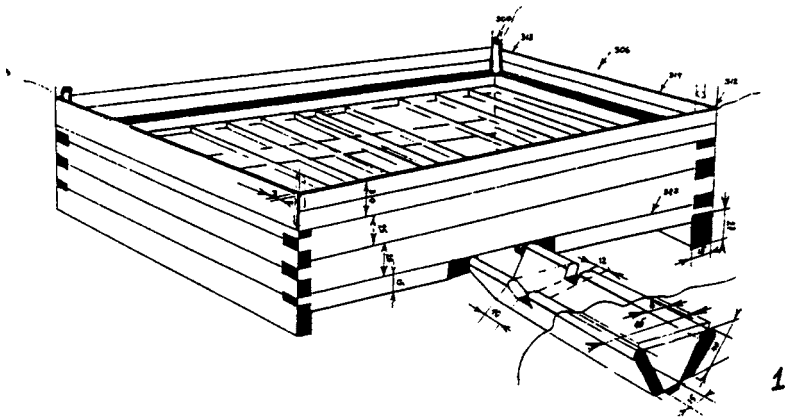
Літаратура

1. Археалогія Беларусі. У 4 т. Т. 4. Помнікі XIV-XVIII стст. – Мн., 2001.
2. Бойцов И.А. Красноглиняная керамика XV-XVI вв. из Большого Гнездиновского переулка (Москва) // Российская археология, 1999, №1, - с. 152-163.
3. Виноградська Л.І. До історіі керамічнаго та скляногo виробництва на Украіні ў XIV-XVIII стст. // Археалогія, 1997, №2 – с. 129-140.
4. Здановіч Н.І., Трусаў А.А. Беларуская паліваная кераміка XI-XVIII стст. - Мн., 1993.
5. Здановіч Н.І., Трусаў А.А. Мсціслаўскі посуд XV-XIX стст. // Помнікі культуры: новыя адкрыцці. – Мн., 1985. - с. 195-200.
6. Кильдюшевский В.И. Горшковидные изразцы в средневековом Пскове // Памятники средневековой культуры. Открытия и версии. – СПб, 1994. – с. 89-96.
7. Левко О.Н. Средневековое гончарство северо-восточной Белорусии. – Мн., 1992.
8. Седов В.В., Белецкий С.В. Культурный слой Пскова – памятник истории и культуры человечества // Археологи рассказывают о древнем Пскове. – Псков, 1992, с. 8-20.
9. Сергина Т.В. Опыт планиграфического исследования позднесредневековой городской керамики (по материалам раскопа УС-ХІ Смоленска) // Археалогія і історыя Пскова і Псковскай землі. – Псков, 1994. - с. 64-67.
10. Яніцкая М.М. Беларускае мастацкае шкло (16-18 стст.). – Мн., 1977.
11. Ciepiela S. Zabytki szklane z Solca nad Wisłą od końca XV do XVIII/XIX w. // Studia i materiały z historii kultury materialnej. T. XLV. - Wrocław-Warszawa-Kraków-Gdańsk, 1971. – s. 173-214.
12. Mikołajczyk A. Naczynia datowane skarbami monet XIV-XVIII w. na ziemiach polskich. – Wrocław, Warszawa, Kraków, Gdańsk, 1977.
13. Panasiewicz W., Wołoszyn M. Staroruskie miniaturowe toporki z Gródka, pow. Hrubieszów // Archeologia Polski, t. XLVII: 2002, z. 1-2, Warszawa, s. 245-286.
14. Piekalski J. Budownictwo z drewna w późnośredniowiecznym Wrocławiu // Archaeologia Historica Polona. T. 1. – Toruń, 1995, s. 107-125.

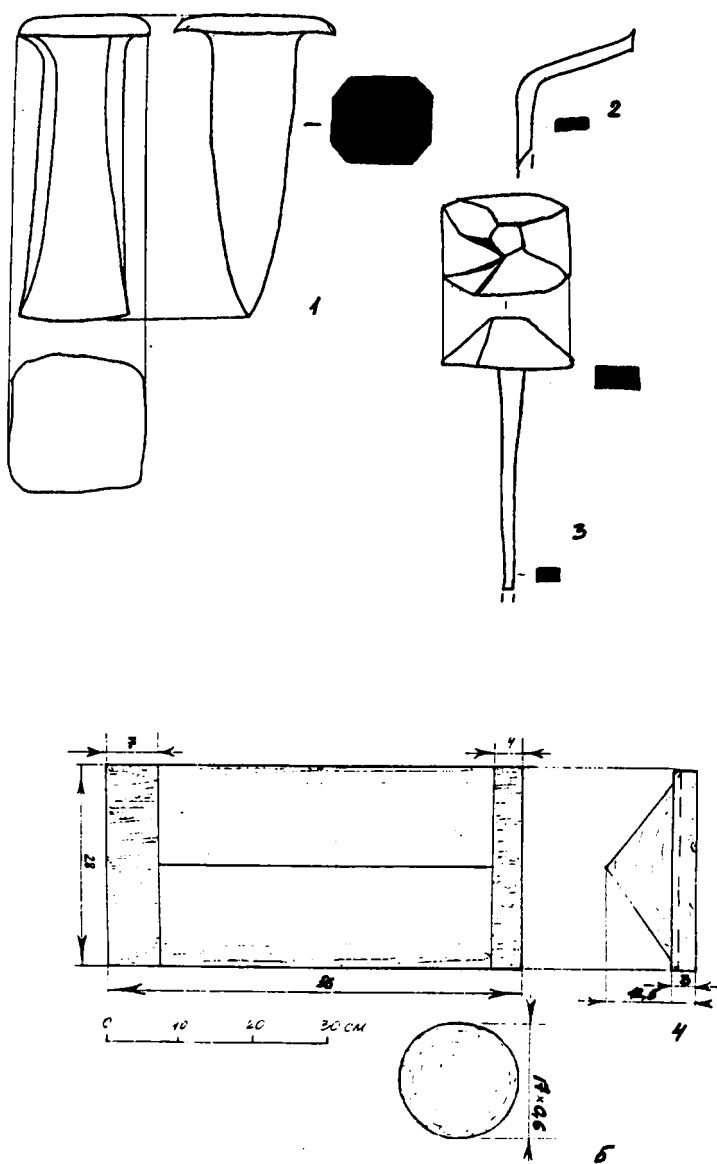
15. Piekalski J. Początki budynków o konstrukcji szkieletowej na terenie Środkowej Europy // *Archaeologia Historica Polona*. T. 3. – Toruń, 1996. – s. 73 – 86.

16. Wyrobisz A. Szkło w Polsce od XIV do XVII w. - Wrocław-Warszawa-Kraków, 1968.

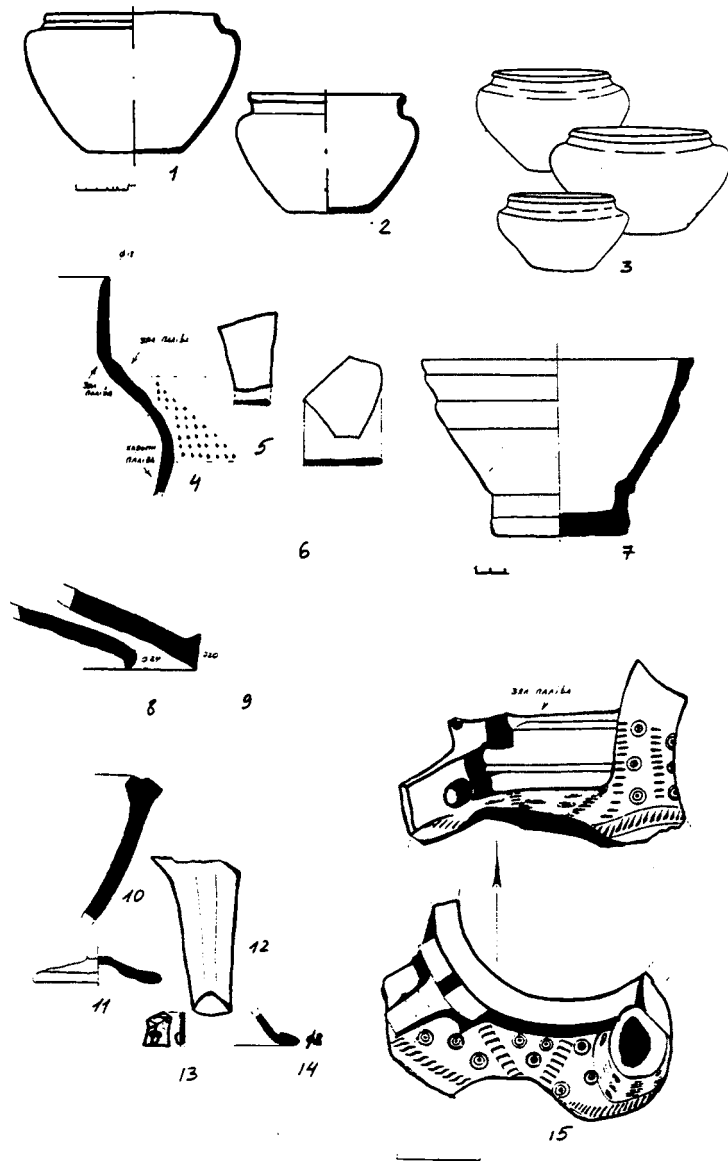
17. Wyrobisz A. Wytwórczość szklarska od połowy XIII do połowy XVII w. // *Polskie szkło do połowy XIX w.* - Wrocław-Warszawa-Kraków-Gdańsk-Łódź, 1987. – s. 48-62.



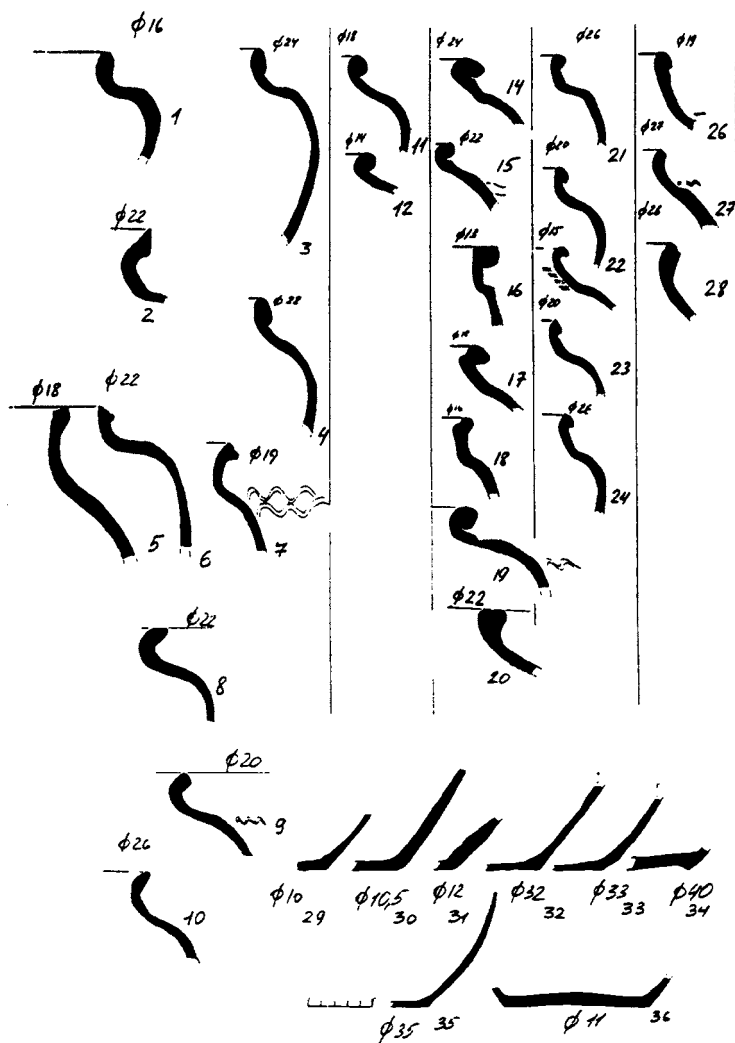
Мал. 1. Графічная рэканструкцыя пабудовы першай паловы XVI ст. (1) і планіграфія размяшчэння пабудовы на ўзроўні мацерыка (2).



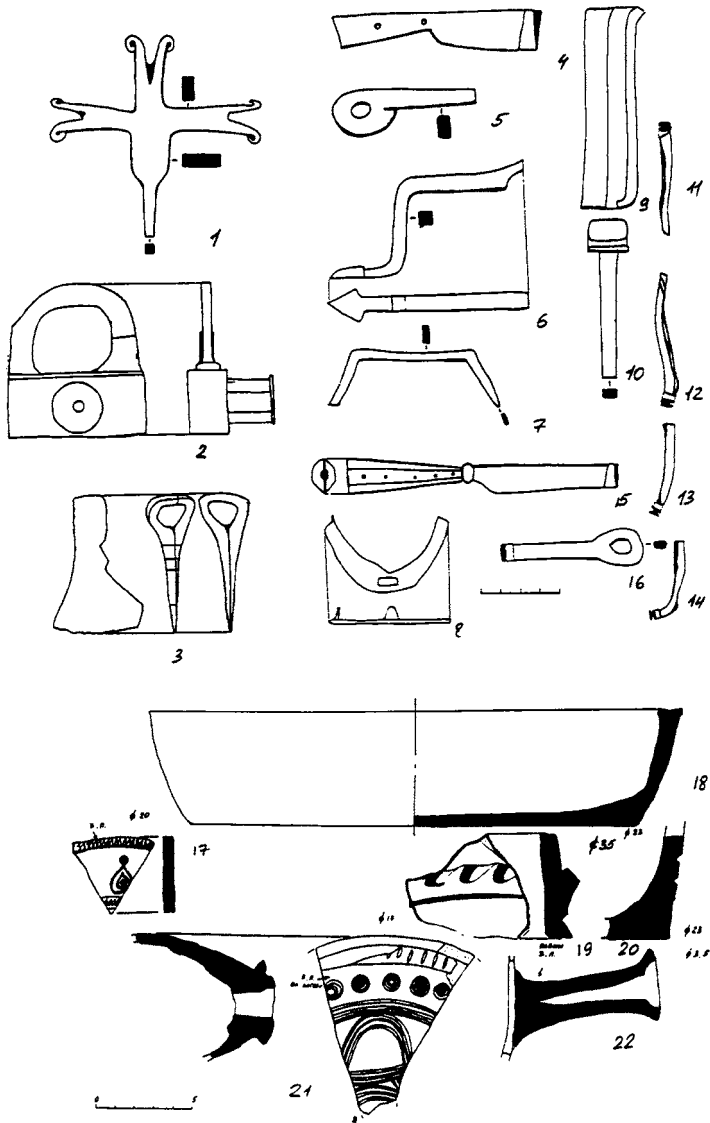
Мал. 2. Жалезныя (1-3) і драўляныя (4-5) вырабы з пабудовы



Мал. 3. Керамічныя (1-2, 4, 7-10, 12-15) і шклянныя (5-6, 11) вырабы з пабудовы і пскоўскія гаршкі першай паловы XVI ст.(3)



Мал. 4. Гаршкі з пабудовы



Мал. 5. Металічныя (1-14) і керамічныя вырабы (17-22) з пабудовы