

УДК 72:528:94(476)

## К ВОПРОСУ О РЕКОНСТРУКЦИИ ИСТОРИЧЕСКОЙ ТОПОГРАФИИ ЭКИМАНИ

А.А. СОЛОВЬЕВ

(Национальный Полоцкий историко-культурный музей-заповедник)

*Демонстрируются результаты обобщения архитектурно-археологического изучения Экимани. История поселения прослежена в хронологическом порядке, при этом описаны обстоятельства и время её возникновения и развития как древнего посада Полоцка. Приводятся сведения местных старожилов об уличной сети, описывается её формирование с наложением на современную геодезическую съёмку. Приводятся данные о появлении и развитии именя Экимань. Предлагается описание и частичная реконструкция построек на основе имеющихся натуральных остатков. Проведена попытка их датировки и хронологии возведения, выявлены конструктивные особенности. Представлены собранные нами сведения о развитии Экимани в советское время.*

**Введение.** Экимань является одним из малоизученных древних посадов Полоцка. Причин этому несколько. Одна из них – это отдалённость и изолированность данного поселения от остальных полоцких территорий. Она привела к тому, что Экимань была исключена из состава городской структуры Полоцка. Археологическому изучению препятствовало также наличие плотной современной частной застройки.

Как показали наблюдения С.В. Тарасова, проводимые им в 1987 году при строительстве нового автомобильного моста через реку Западную Двину, освоение данной территории могло начаться ещё в XII веке. В это же время, по предположению П.А. Раппопорта, в Экимани началось производство плинфы. В 1976 году им были обнаружены её слабо обожжённые фрагменты (по наблюдениям Д.В. Дука, это был кирпич XVI века) [2, с. 99].

В 2000 году фрагмент плинфы был найден нами в Экимани на ул. Победы (рис. 1). Толщина его около 3 см, на грани имелось клеймо в виде квадрата, разделённого диагоналями, следов раствора на поверхности не имелось [1].

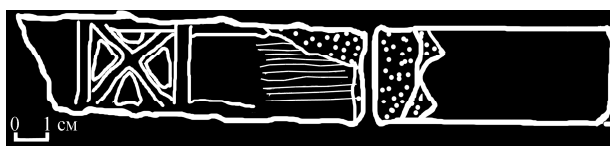


Рис. 1. Фрагмент плинфы с клеймом и без следов употребления, найденный на улице Победы

Косвенным указанием на древность основания Экимани может быть и уникальная находка на её территории креста-энколпиона XII века [2, с. 111, рис. 12].

В ходе археологических исследований, проведенных С.В. Тарасовым в 1987 и 2000 годах, М.В. Климовым в 1996 году и Д.В. Дуком в 2000 и 2009 годах, при изучении территории Экимани, прилегающей к новому автомобильному мосту, были зафиксированы обломки керамики XV века. С этого времени, как показали археологические находки, существование поселения не прекращалось.

**Основная часть.** Уже в первой половине XVI века (согласно полоцкой ревизии 1552 года) Экимань становится значительным городским посадом с собственным храмом св. Акима и Анны, от которого, вероятно, и происходит её название. Экономический подъём Экимани, по наблюдениям Д.В. Дука, был вызван целенаправленным переселением полочан с Заполоцкого и Великого посада Полоцка, обусловленным угрозой вторжения московских войск, которые выжигали полоцкие посады в 1508, 1513 и 1518 годах. Будучи, вероятно, лично зависимыми от бояр, полоцкие переселенцы одну из экиманских улиц называли Боярской [2, с. 111]. Место расположения первоначального экиманского храма точно неизвестно. Возможно, он был полностью деревянный и мог быть уничтожен во время Ливонской войны 1558 – 1583 годов. Немного позднее, возможно, на старом фундаменте (вероятно, в конце XVI века) строится деревянная Никольская церковь. Её фундамент был обнаружен Д.В. Дуком в 2000 году и представлял собой кладку на известковом растворе из кирпича 31,0×15,0×4,5 см. Он обнаружен в непосредственной близости от ската берега, обращённого к ручью, называемому «Соловин». Возможно, именно эта церковь изображена на плане Полоцка 1707 года. На время его составления это было прямоугольное здание с двухскатной кровлей и башенкой над восточным фронтоном. Перед западным фасадом церкви, согласно этому же плану, была проложена улица [3, с. 12 – 16].

Исходя из полоцкой ревизии 1552 года Экимань имела развитую уличную сеть. В ревизии зафиксировано название одной из улиц (Боярская). Названия улиц Великая и Виленская зафиксированы в по-

лоцких магистратских книгах в 1650-х годах. Косвенно на существование в XVI веке Виленской улицы указывает близкое расположение Виленской дороги, которая зафиксирована в описании похода Ивана IV на Полоцк в 1563 году. Великой могла называться одна из улиц Экимани, проложенных вдоль берега Двины (по аналогии с ул. Великой, проходившей через Великий посад Полоцка).

Сопоставление современного плана с планами Полоцка 1707, 1720 и 1778 годов [3, с. 12 – 16; 4, с. 170, рис. 102; с. 273, рис. 187] позволяет считать, что древняя уличная планировка частично сохранилась и поныне (рис. 2).

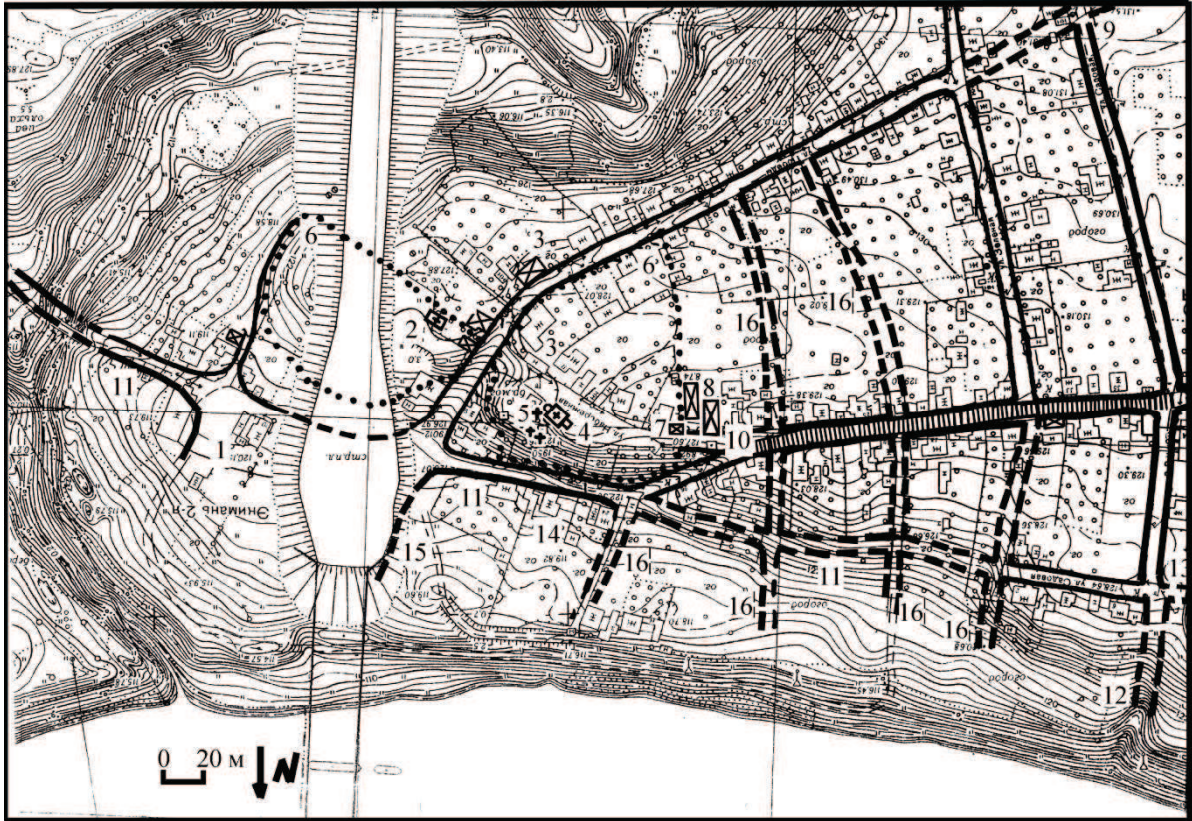


Рис. 2. Топографическая съёмка местечка Экимань с наложением уличной сети и расположением наиболее важных топографических элементов XVII – начала XIX века:

- 1 – рынок; 2 – место древней церкви Акима и Анны (позднее Никольской);
- 3 – район обнаружения изразца с монограммой А. Селявы (там располагался дом настоятеля, назначенного им в Никольскую церковь); 4 – храм св. Георгия, позднее костёл, вновь перестроенный в храм;
- 5 – размещение Экиманских крестов; кладбища при церквях; 7 – церковная сторожка у входа на кладбище;
- 8 – усадьба В. П. Зеленкевич; 9 – дорога на Вильно (ныне ул. Победы, она же ранее ул. Виленская);
- 10 – мостовая ул. Боярской и поворот на кладбище; 11 – примерная трассировка ул. Великой; 12 – один из взвозов от реки;
- 13 – начало дороги в имение Экимань; 14 – место расположения заезжего дома (или корчмы?), отмеченной на плане 1707 г.;
- 15 – одно из мест расположения домов с торговыми лавками и мастерскими на плане 1707 г.;
- 16 – трассировки предполагаемых поперечных проездов между главными улицами

Современная улица Победы первоначально была улицей Виленской, которая проходила вдоль ската берега ручья Соловин и очертаниями своими повторяла её. Сейчас улица Победы тупиковая и перекрыта на перекрёстке с улицей Зелёной, но её расположение, очертания и направление полностью повторяют улицу на плане 1707 года. К ней же западным фасадом обращена и Никольская церковь, построенная в конце XVI века. Улица Великая в Экимани могла по аналогии с правобережной частью Полоцка располагаться в непосредственной близости от берега Двины. Наиболее вероятное место её локализации на участке между улицами Свердлова и Набережной, 26. Улица Свердлова расположена на достаточно обширной надпойменной террасе и сегодня является тупиковой. Вместе с тем на участке между ней и улицей Набережной, 26, даже сегодня не существует серьёзных естественных или искусственных препятствий (дома были построены позже). Таким образом, улица Свердлова может быть сохранившейся её частью. На место её соединения с современной улицей Набережной в районе дома № 26 может указывать резкий изгиб последней возле дома № 24. При этом направление улицы меняется, и она оказывается на одной линии с улицей Свердлова. Исходя из её направления, частью данной улицы является и отрезок

улицы Набережной между домами 26-1. Она ориентирована на существующее ныне кладбище с каменными крестами древнего вида и завершалась небольшим мостом через Соловин ручей. Далее могла начинаться тропа или дорога, ведущая в Слободской и Кривцов посады. Она обозначена на плане начала XIX века [4, с. 171, рис. 103].

Улица Боярская могла располагаться между Великой и Виленской, ей соответствует часть современной улицы Набережной. Значимость её возросла в конце XVII века настолько, что она была вымощена деревом (покрытие из брёвен диаметром 15 – 17 см). Под бревенчатым настилом на глубине около 30 см начинался глинистый материк. Данная улица в районе домов 19 – 21 по улице Набережной вела вниз, соединяясь в районе дома 26 с улицей Великой, а в районе дома 10 – с улицей Виленской.

Таким образом, все основные магистральные улицы Экимани сходились на территории, которая ныне закрыта насыпью нового автомобильного моста через Двину. Местность, названная Боярщичной, вероятно, располагалась в треугольнике между улицей Великой и Боярской. С западной стороны её ограничивал взвоз от реки, он был устроен за счёт естественного оврага и, возможно, именно его трассе соответствует современная улица Садовая. Территория, на которой сходились магистральные улицы, занятая сегодня мостом, ранее представляла собой обширную площадку. С севера, востока и юга она была ограничена Западной Двиной и Соловиным ручьём. С юго-западной стороны имелось возвышение другой террасы, близ ската которой стоял древний храм XVI века. Вокруг него в XVII веке появилось кладбище, которое занимало как часть ската горы, так и участок в районе современной улицы Победы между домами 10 – 13 и современной улицы Набережной до дома 11. Могилы этого кладбища найдены Д.В. Дуком в 2000 и 2009 годах [1, с. 99 – 100]. Итак, площадка, находившаяся внизу, была довольно компактной и ограниченной территорией с хорошими подходами как со стороны Двины, так и с улиц Экимани. В этом районе, вероятно, располагался рынок, который зафиксирован в документах середины XVII века.

Бурный рост Экимани начинается с начала XVII века, когда на ней обосновались иезуиты. Богатейшие залежи гончарной глины и близость лесных массивов способствовали развитию Экимани как одного из крупных гончарных центров. Отстраивавшийся после Ливонской войны Полоцк требовал огромного количества не только разнообразной посуды, но и декоративно-строительного материала. Непосредственная близость полоцкого рынка также способствовала развитию и речного транспорта. Таким образом, были созданы условия для появления небольших деревянных грузовых судов, называемых «якиманками» («экуманками»). В них ещё тёплые керамические изделия перевозились на полоцкие рынки.

На протяжении XVII века в Экимани иезуитами было налажено производство изразцов, здесь же, вероятно, были изготовлены и первые пластины с иезуитской символикой. В годы русско-польской войны 1654 – 1667 годов, когда полоцкие иезуиты были изгнаны, Экимань около 13 лет находилась под властью полоцкого магистрата. После 1667 года вернувшиеся иезуиты восстановили свои имущественные права и, возможно, поселили в Экимани гончаров из Лиды и Витебска, которые изготавливали для «скромного коллегиума» изразцы. В Экимани найден фрагмент бракованного изразца, точный зелёноглазурованный аналог которому выявлен при изучении Полоцкого иезуитского коллегиума [5; 6]. Фрагменты их были найдены на территории коллегиума.

Наряду с посудой и изразцами расширяется изготовление глиняных игрушек [7 – 10], а возможно, и люлек для курительных трубок. Их производство сопутствовало изготовлению посуды. Единичные фрагменты свистулек с признаками пережога были найдены на ул. Набережной [11 – 15]. Кроме них гончары делали рыболовные грузики для сетей и тигли для плавки стекла и металла. Так, под современным автомобильным мостом через Западную Двину были найдены обломки конических сосудов, не имевших следов использования. Судя по выделке, их можно было отнести к более позднему времени, а именно к XVIII – XIX векам [16 – 21].

Никольская церковь в данный период была переведена в униатскую. В непосредственной от неё близости у южной границы возникшего в то время кладбища строятся и дома священников. В то же время в первой половине XVII века на современной улице Набережной между домами № 17 – 26, западнее памятника участникам Великой Отечественной войны, возводится ещё одна церковь, названная в честь св. Георгия. В середине XVII века (в 1646 г.) униатским митрополитом Антонием Селявой в эту экиманскую церковь был назначен настоятелем священник Василий Никифорович. При строительстве дома он вмуровал в свою печь геральдический изразец с монограммой [1, с. 105, 108, рис. 9, 110]. Это зелёноглазурованное изделие было найдено Д.В. Дуком в 2009 году на участке между улицей Победы (в то время Виленской) напротив дома № 7 по улице Набережной, западнее дома 11, там, где некогда был угловой участок 12 с большим домом. Он располагается на юго-востоке от места бывшей Георгиевской церкви. Фрагмент аналогичного терракотового изделия известен на территории Полоцкого иезуитского коллегиума [22].

Уличная сеть Экимани в то время практически не менялась, кроме улиц Виленской (по планам 1707 и 1720 годов она шла вблизи левого берега Соловина ручья и сливалась с дорогой на Вильно), Боярской и Великой. В документах середины XVII века зафиксирована и улица Езеньская, но её место расположения

даже примерно определить невозможно. Можно только предположить, что происхождение названия улицы связано с одноимённым именем Язни, и её более раннее и правильное название – Язеньская [23, с. 136].

О застройке и уличной сети Экимани XVII – начала XVIII века можно судить в основном по планам Полоцка 1707 и 1720 годов, где показаны направления основных улиц и отдельные здания. Так, на плане 1707 года (показана только восточная часть Экимани) составителем была хорошо прорисована Никольская церковь у Соловина ручья (тогда он мог иметь и другое название). Северо-западнее её показано обширное низкое здание с тремя трубами и воротами посередине (вероятно, корчма или постоянный двор). Возможно, это был заезжий дом, принадлежавший ранее Георгиевской церкви, разрушенной в годы русско-польской войны 1654 – 1667 годов. Находился он, скорее всего, на нижней террасе между Двиной, по улице Набережной в районе домов 22 – 26. Значительный интерес представляют отдельные постройки, изображённые в кварталах, прилегающих к улицам Виленской, Боярской и, возможно, к улице Великой. Большинство строений, судя по изображениям, представляло собой прямоугольные вытянутые в плане дома. В их продольных стенах можно разглядеть по 2 – 3 окна, а торцевая могла иметь одно-два окна или дверь.

Таким образом, можно полагать, что большинство домов Экимани были двухкамерными или однокамерными с обширными сенями. Крыши их были двухскатными, реже четырёхскатными [3, с. 12 – 16]. С одним из таких домов, названным светлицей, во время русско-польской войны 1654 – 1667 годов была связана судебная тяжба 1656 года экиманской мещанки Татьяны Ивановны Бучиникой с полоцким мещанином Яськой Козинцом: «... Иж, дей, он, Козинец, безправне и неналежне собравшы светлицу её и сени, на Екиманьи побудованые, к себе за Двину перевёз...» [24, с. 563]. Дом значительных размеров (на полпляца) упомянут в завещании 1657 года, в котором дается описание имущества полоцкой мещанки Михайловой Якубовичевой Контаровой, передаваемого её внуку Яну Базилевичу Боровому и с передачей последнего в опеку полоцкому мещанину Гавриле Боровому: «А до того засталсе теж дом их, там же на Екиманья, на боярщине, на улице Великой стоячий, зь избою и истобкою, на пол пляца збудованый...» [24, с. 616]. С Экиманью может быть связана и судьба родственников (или самого) униатского киевского Митрополита Киприана Жаховского (1635 – 1693), родившегося в Полоцком воеводстве, начинавшего простым монахом-базилианином и ставшего главой униатской церкви. Так, под 1657 годом в полоцких магистратских книгах было зафиксировано разрешение полоцкому мещанину Исаку Вортюшке строиться на месте, некогда занятом паном Жаховским (в том же году это решение было отменено): «...мещанин места Полоцкого Исак Вортюшка бил нам чолом о пляц земли порожнее на выставене будынку до мешканя себе, меновите от тот кгрунт, на которм пан Миколай Жоховский, войт екиманьски, на Екиманьи прежде сего, перед ратю, в самом рынку жыл...» [24, с. 638; 25, с. 626]. Исходя из предположения, что рынок располагался в районе современной улицы Набережной между домами 1 – 22, вполне вероятно, что упоминаемый «пляц» был накрыт насыпью или уничтожен при строительстве нового моста. На расположение рынка именно в этой части Экимани указывает и характер застройки. Большинство домов располагается свободно и на большом расстоянии друг от друга, но на данном фоне хорошо заметен участок, представленный сплошной линией четырёх торцевых фасадов с фронтонами. Такое размещение жилых зданий широко практиковалось в городских условиях и было наиболее характерно для домов ремесленников и купцов. В той части дома, что выходила на улицу, они обычно устраивали мастерскую или лавку (для удобства клиентов), а сами жили в дворовой части или наверху (в мансарде или на втором этаже). Естественно, что селиться они старались как можно компактнее и ближе к рынку. Значение улицы Боярской (современной Набережной) возросло в конце XVII века настолько, что она была вымощена деревом. Её мостовая представляла собой покрытие из брёвен диаметром 15 – 17 см, под ней на глубине около 30 см начинался глинистый материк. Обнаруженная в 2005 году, она была прослежена между домами 21 и 35. С западной стороны она была ограничена современной улицей Садовой. Восточный конец был довольно размыт.

Первая половина XVIII века была связана с дальнейшим ростом и обустройством Экимани. Кроме Николаевской церкви у ската террасы в 1736 году возводится деревянный костёл, он располагался на современной улице Набережной между домами № 17 – 26, западнее памятника участникам Великой Отечественной войны. Исследователь Д.В. Дук предполагает, что он был отстроен на месте разрушенной в русско-польскую войну 1654 – 1667 годов Георгиевской церкви [1, с. 112 – 113]. Ныне там пустырь и проступает кирпичная кладка его фундамента. Название костёла неизвестно, возможно, он, как и церковь, носил имя св. Георгия. Костёл, как и предшествовавший ему храм, ориентирован алтарём на восток. В это же время, вероятно, были расширены границы кладбища, которое заняло территорию между домами № 11 – 17 по современной улице Набережной и домами 7 – 11 по улице Победы (в то время улице Виленской), которая разделяла его на две части. Там же, близ костёла, располагались и знаменитые экиманские кресты [26], один из них был зарисован Д.Н. Струковым [27, с. 16 и 97]. Кресты (рис. 3), вероятно, относятся к XVI – XVII векам и связаны со строительством церкви Акима и Анны. По словам Веры Петровны Зеленкевич (запись беседы проведена 09.09.2001), старейшей жительницы Экимани, один из крестов находился близ алтаря, два других – севернее храма, на скате террасы, были скрыты в 1986 году при выборке ямы под гараж. На одном из крестов были высеченные крест и буквы.

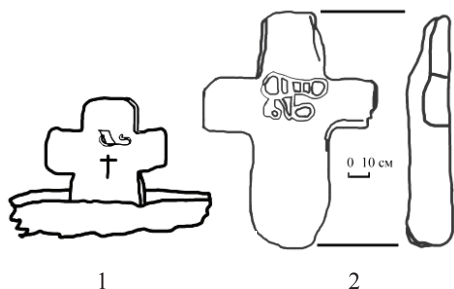


Рис. 3. Экиманские кресты:  
1 – прорисовка акварели Д.М. Струкова;  
2 – из экспозиции Полоцкого краеведческого музея

Нами в 2001 году были найдены изразцы середины XVIII века. Развал их был на глубине около 1,5 м. Пластины изделий со смещённой рамкой, их украшали выпуклые медальоны в восьмиугольных рамках. Часть изделий была покрыта тёмно-зелёной полупрозрачной глазурью [28 – 31]. Они выявлены

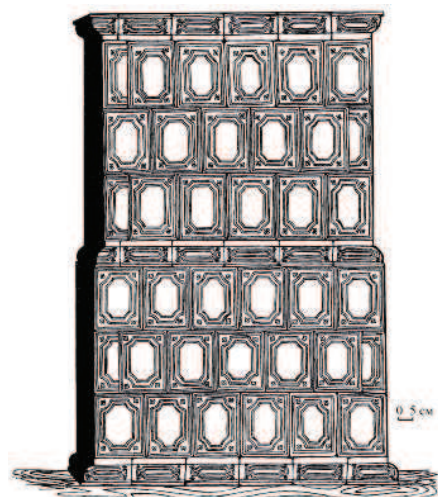


Рис. 4. Убранство печи  
из найденных изразцов близ церкви

в западной стенке ямы под гараж, вырытой в скате террасы, на которой стоял храм. Скорее всего, изразцы принадлежат именно стоявшей в нём печи (рис. 4), там же в Экимани в 1728 году строится кирпичный завод, ныне его местонахождение неизвестно.

В середине XVIII века началось превращение Экимани в один из крупнейших гончарных центров Речи Посполитой. Это было связано с масштабным иезуитским строительством – началом возведения зданий существующего Полоцкого иезуитского коллегиума. Одним из видов продукции, выпускаемой мастерами, были изразцы, свидетельством производства их являются редкие обломки бракованных изделий, найденных под новым автомобильным мостом [33 – 35]. Аналогичные образцы встречались при изучении существующих зданий коллегиума [36, с. 45, 47, рис. 19: 2, 3]. Местные гончары осваивали и новые технологии их формовки в гипсовых формах. Об экономическом укреплении Экимани свидетельствует и изготовление колокола для древней Николаевской церкви в 1766 году на средства экиманского николаевского братства [1, с. 112].

В последней четверти XVIII века Поезуицкое имение (рис. 5) начинает обустраиваться новыми владельцами (последняя постройка имения была разрушена в 2011 году). Его центр располагался на территории, ограниченной улицей Коммунистической, ручьём и скатами террас, ведущих уступами к Западной Двине. Оно состояло из усадьбы, огромного яблоневого сада и небольшого парка с могилами владельцев при ней [37, с. 116]. Самой старой постройкой имения являлся господский дом. Обращенный главными фасадами на восток и запад, он был поставлен таким образом, что торцом выходил в сторону Двины, и за счёт уступов террас берега выглядел стоящим на горе. С восточной стороны он находился у самого края обрыва огромного оврага, внизу которого протекал ручей. С юго-западной стороны был устроен пруд с островом, за прудом начинался лес (ныне данная территория застроена). Вокруг оврага, дома и пруда был разбит небольшой парк. Отсутствие строгой геометрии и ориентации в расположении пруда позволяет полагать, что парк создавался под влиянием идей сентиментализма, на первое место выходила задача создания камерности и уюта усадьбы. От местечка Экимани к дому была проложена дорога, для чего была, вероятно, продлена улица Великая (современная улица Свердлова). Она проходила по территории совре-

менных очистных сооружений и далее раздваивалась. Одна часть вела в объезд в районе улицы Коммунистической, другая представляла собой аллею парка, ведущую к дому. Позднее она была обсажена липами, некоторые сохранились и по сей день. Завершалась аллея деревянным мостом, перекинутым над оврагом прямо к крыльцу дома. Первый владелец нового имения – Болеслав Биспинг, при нём развернулось широкое строительство, основанное во многом на потенциале оставшейся от иезуитов материальной базы.

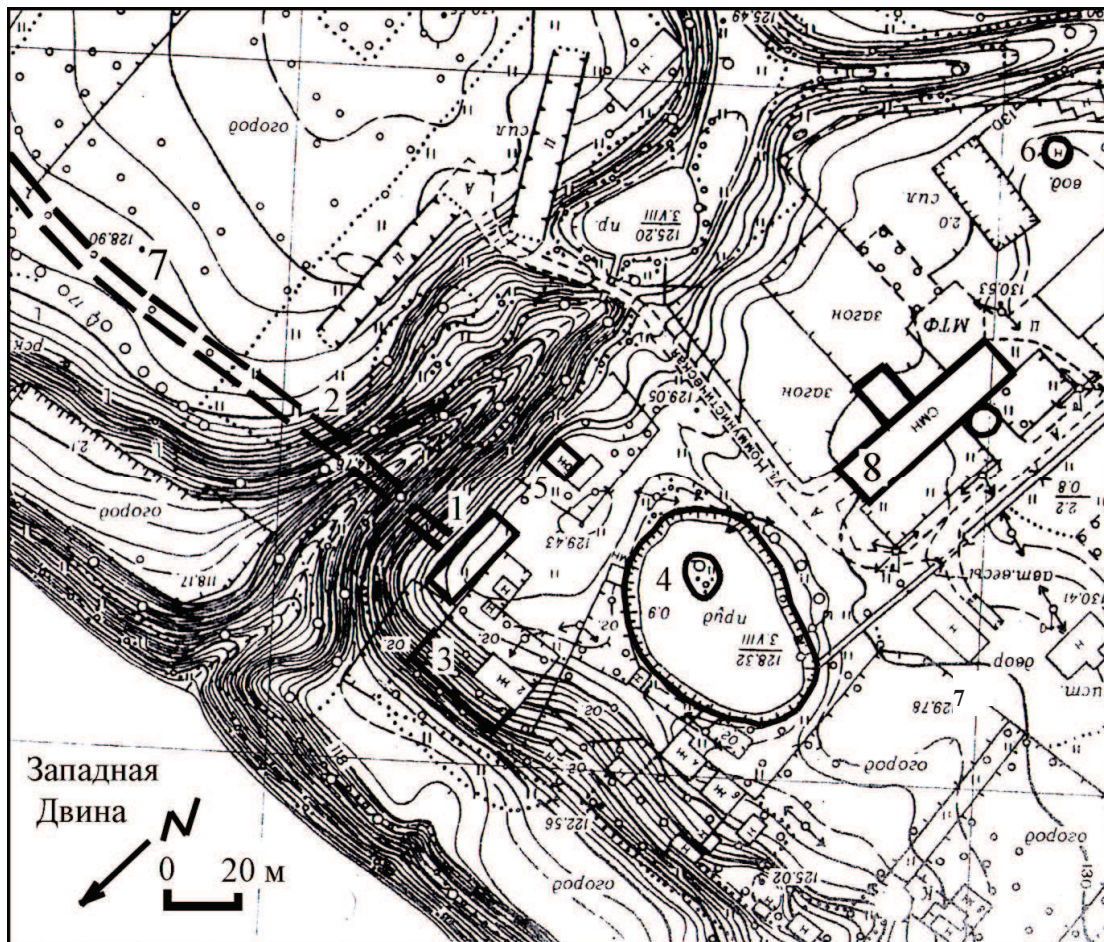


Рис. 5. Топографическая съёмка бывшего имения Экимань с расположением наиболее важных её элементов:

- 1 – панский дом; 2 – место расположения моста через овраг с ручьём; 3 – винные погреба; 4 – пруд; 5 – флигель (?); 6 – водонапорная башня; 7 – панская аллея; 8 – ферма 50 – 70-х годов XX века

Первой известной сегодня капитальной постройкой стал господский дом. Сам дом был кирпичным и, по словам В.П. Зеленкевич, одноэтажным. По приблизительным промерам здание имело размеры 12,36×27,25 м (рис. 6). Оно было сложено из кирпича-пальчатки с косыми бороздами 6,5×15,5×30,5; 5,2×16,0×30,0; 6,2×15,0×29,0 см, некоторые образцы достигали длины 31,0 см. Продольные швы составляли 1,0 – 1,5 см шириной, что характерно для построек второй половины XVIII века [37, с. 35]. Для строительства здания могли использовать запасы кирпича, оставшиеся от иезуитов. До сих пор частично уцелел подвал, занимавший центральную и южную часть, – три сводчатых отсека, разделённых капитальными стенами и перекрытых цилиндрическими сводами с распалубками. Кладка стен представлена рядом ложков – рядом тычков. Кладка свода – полностью тычковая – толщиной в кирпич (около 30 см). Высота помещений от земляного пола до замка свода около 2,5 м, ширина помещений – около 4,5 м. Южный отсек первоначально имел 4 арочных оконца. Посередине внутренней стены в своде имелся специальный лаз в кирпичном обрамлении. В него с первого этажа спускалась кирпичная лестница, стороны которой подпирали перегородки, поддерживавшие ослабленный проёмом свод. С западной стороны от входа с первого этажа имелся дверной проём в соседний отсек подвала. В толще его стены прослежен паз 16,0×30,0 см, вероятно, для дверной коробки. Шириной он был около 1,24 м, высотой примерно (с учётом завала) 2,1 м. Следующий отсек подвала, как и первый, был размером на всю ширину здания, но ныне он полностью разрушен. Он был связан и третьим отсеком через аналогичный дверной проём по продольной оси здания. Данный отсек имел предположительно 4 оконца. Арка одного из них прослежена в вос-

точной стене, но были шириной около 0,9 – 1,0 м и приблизительно такой же высоты. Планировка верхнего этажа дома, скорее всего, была анфиладной. Внутренние стены этажа прорезаны дверьми и дымоходами изразцовых печей. В центральной части дома были проходные сени, имевшие двери в восточной и западной стенах. О виде внешних фасадов панского дома XVIII века можно судить по стоявшему рядом до 2011 года флигелю (часовне?) XIX – XX веков, внешний вид которого был увязан с ним. Однозначно можно сказать следующее: благодаря подвалу, он имел цоколь высотой 1,0 – 1,1 м, мог также иметь лопатки шириной 0,65 – 0,8 м и массивные наличники с треугольными фронтонами над оконными и дверными проёмами. Центральный вход мог также при этом выделяться треугольным фронтоном, который, судя по порталу флигеля, был близок к барочным очертаниям.

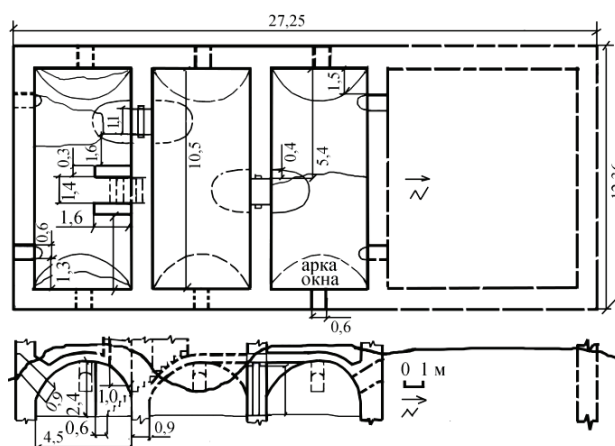


Рис. 6. План подвала панского дома с частичными обмерами и реконструкцией

В конце XVIII – начале XIX века северо-западнее господского дома строятся просторные подвалы. Они хорошо сохранились и могут быть восстановлены. Подвалы были врезаны в скат верхней террасы и со стороны входов оформлены в виде подпорной стены (рис. 6, 7).

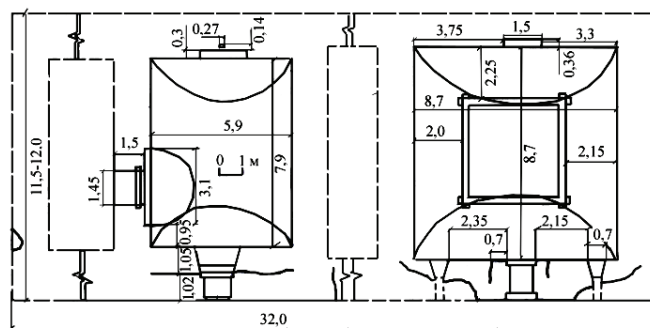


Рис. 7. План винных погребов с частичными обмерами и реконструкцией

Подпорная стена была выполнена лицевой булыжной кладкой в “разынковом (?)” стиле, только венчающий карниз и обрамления дверных проёмов были выполнены из кирпича. Сохранились лишь два помещения. Обследование меньшего из них показало, что это был сводчатый склеп 5,9×7,9 м высотой около 2,6 м (рис. 7 и 8). Обращает внимание необычность кладки его отдельных частей и устройство входа. Толщина внешней стены его достигала 2,1 м и состояла из двух слоёв. Внешний слой со стороны улицы был целиком выполнен в буте, кирпичное обрамление имел только дверной проём. При этом он имел вид тамбура 1,13×0,64 м с двумя дверями. Для них в кладке были устроены специальные пазы и выступы. Одни из них открывались наружу, другие вовнутрь помещения. Уличные двери были выше на 0,5 м, данный слой стены был выложен маломерным кирпичом, характерным для XIX века, тёмно-красного и лилового обжига. Размеры его 25,5×12,0×6,0; 26,0×13,5×6,0 см, ширина швов составляла 1,0 – 1,5 см. Второй слой стены был выполнен в технике и из материала, характерного для XVIII века. Грубая кладка выполнена крупноформатным кирпичом, размеры которого были 30,0×14,3×8,0; 30,0×14,0×7,5; 31,5×17×6,0; 31,5×15,5×7,5 см, по бокам от входа имелись вставки камней. Толщина её продольных швов была от 1,5 до 3,0 см. Откосы дверного проёма расходились раструбом шириной от 1,2 до 1,85 м. Вероятно, из-за разности техники кладок со временем между слоями стены образовалась трещина (рис. 7 и 8). Из анало-

гичного кирпича и в аналогичной технике смешанной кладки XVIII века была сложена и противоположная стена с огромной нишей  $1,27 \times 2,0 \times 0,3$  м, доходившей первоначально до пола.

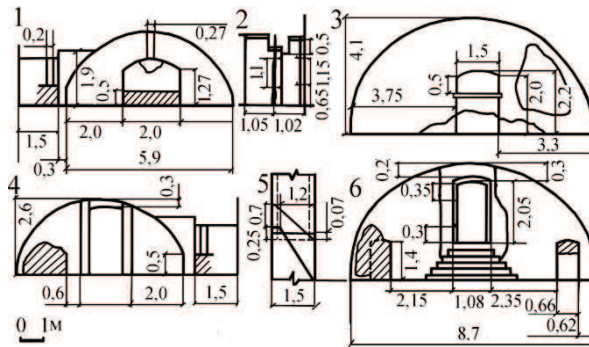


Рис. 8. Торцевые стены, разрезы дверных и оконных проёмов винных погребов с обмерами:  
1 и 4 – торцевые стены малого помещения; 2 – продольный разрез входа в малое помещение;  
3 – торцевые стены большого помещения; 5 – реконструкция продольного разреза окна-воздуховода большого помещения

С восточной стороны в своде имела распалубка высотой 1,9 и шириной 3,1 м, в которой был устроен вход в соседнее не сохранившееся помещение (см. рис. 7 и 8). Стенка с этим проёмом, как и вход, устроенный в торце боковой распалубки, в несохранившийся отсек, имел в откосах пазы для дверной коробки. Они имели сечение  $16,0 - 20,0 \times 6,0$  см. Дальнейшие промеры данной стены помещения на этом участке показали, что она толщиной не менее 1,5 м. Далее за проёмом следовал завал земли с корнями растений. Низ восточной стороны свода помещения (на высоту около 0,5 м от пола) тоже выполнен в технике и в материале, которые характерны для каменного строительства XVIII века. Остальной свод помещения был полуциркульным. Он полностью выполнен тычковой кладкой из малоформатного кирпича  $26,0 \times 13,5 \times 6,5$  см. Из подобного кирпича был устроен и вентиляционный канал, выводивший в нишу. Большой каземат подвала представлял собой помещение  $8,7 \times 8,7$  м и высотой 4,1 м, посередине его был сруб  $5,6 - 5,8 \times 5,6 - 5,8$  м, возможно, это был бассейн или колодец. Сруб был выполнен из бруса  $17 \times 24$  см и брёвен  $24 \times 24$  см в квадратную чашку. Близ него встречаются осколки бутылок и глиняной посуды XIX – начала XX века. Размещение разновременных кладок аналогично вышеописанному помещению (см. рис. 7 и 8). Торцевые стены были выполнены в смешанной кладке, при которой с большей или меньшей последовательностью чередовались ряды каменной и кирпича. Свод и вход (устроенный в виде тамбура с двумя дверями) были сложены из кирпича и в технике, характерной для XIX века. Существующий вход был прорублен вместо старого. Возможно, при этом был изменён уровень его порога, и он был поднят под самый свод.

В торцевой стене помещения находилась ниша размером  $2,2 \times 1,5 \times 0,36$  м. В ней на расстоянии 0,5 м от пяты арки сохранились пазы для деревянной полки. Данное помещение имело окна-воздуховоды, близкие по устройству к первоначальным окнам Полоцкого иезуитского коллегиума. В помещении они представляли собой проёмы с лусковыми арками  $1,3 - 1,4 \times 0,66 - 0,7$  м. Со стороны улицы это были бойницы, расположенные на уровне земли. Их размеры  $0,5 - 0,7 \times 0,35$  м. Они имели откосы в виде раструба, обращённого внутрь помещения, наклонный свод и выложенный ступеньками подоконник (см. рис. 7 и 8). Обследование входа в помещение показало, что его внешняя стена была около 1,5 м толщиной, кирпичная облицовка проёмов полностью скрывала стыки слоёв разновременной кладки. Во время одной из перестроек снаружи их залили раствором, а изнутри замуровали.

Описанная конструкция уцелевших подвалов позволяет предполагать, что последние использовались как производственные помещения, в которых за счёт мощных стен и сложного устройства входов поддерживался микроклимат, необходимый, в частности, для производства и хранения алкогольной продукции. На это также указывает их заглубление в землю и ориентация входов на север. Сам подвал первоначально имел габариты около  $10 \times 32$  м и мог быть основой для какой-нибудь деревянной постройки. Его боковой восточный фасад находился почти на одной линии с западным фасадом панского дома. Создание винокуренного производства было связано с существованием в местечке уже упомянутых корчем и заезжего дома, куда, возможно, и сбывалась продукция. Обращает внимание необычное сочетание в конструкции подвала различных систем кладок и материалов, характерных для XVIII и XIX веков. Возможно, в период его строительства был произведен переход от крупноформатного кирпича к малоформатному [38, с. 102]. Подвал начали возводить по технологиям и из материалов XVIII века, а завершили в материалах и технике нового столетия, на что указывает характер размещения кладок.

В 1848 году имение перешло к Беликовичам, позднее – к Мальчевским, затем – к К.К. Иванову. Последним владельцем имения Экимани был российский чиновник Александр Иванович Бесперчий



(Безперчий) [40, с. 376]. В XIX – начале XX века южнее панского дома возводится кирпичное строение. Это было одноэтажное здание размером 7,1×10,5 м на бутовом фундаменте и высоком цоколе. Плоские

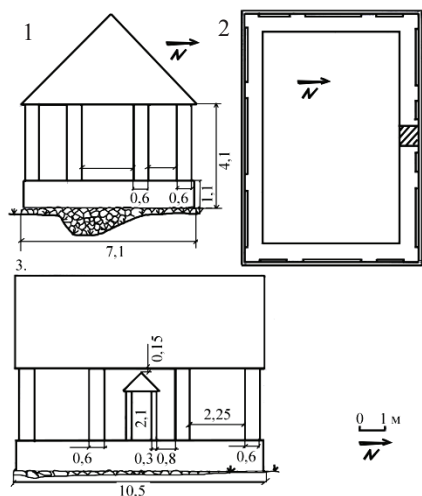


Рис. 9. План и наиболее сохранившиеся фасады флигеля (?) с обмерами:

1 – восточный фасад; 2 – план; 3 – северный фасад

что местные жители расходились в названиях разрушенной церкви, одни говорили, что это Никольская церковь, другие – Георгиевская. В то же время (в 1853 году) бывший поиезуитский костёл перестроили в церковь св. Георгия (рис. 10). Кроме колокольни была изменена форма крыши, устроили высокое крыльцо и глухой деревянный барабан. Обе башни имели шатровое завершение.

Эта перестройка могла быть связана и с расширением территории кладбища, которое, по словам В.П. Зеленкевич, ещё после войны занимало угол между улицей Победы до дома 16 и Набережной, доходя до её дома (№ 19). Ныне сохранилась церковная сторожка (Набережная, 20 а), которая стояла возле кладбищенского забора. Это небольшое сооружение в виде сруба имеет размер примерно 3,0×3,0 м. Брёвна



Рис. 10. Церковь Св. Георгия перестроена в 1853 году из римско-католического храма 1736 года.

Прорисовка с фотографии 30-х годов XX века (ARCHE. – № 4. – 2009. Юрка Віцьбіч. Нататкі краязнаўца. С. 91 – 92)

рублены в «чашку» с «остатком», при этом длина «остатков» на восточной стене образует вместе с двухскатной кровлей навес (вероятно, использовался для инвентаря или дров). Дверь её старая, сбита из досок, а косяки разной длины, с пазами для врезки брёвен сруба. Западный косяк – на всю высоту стены. Балки перекрытия со сквозной врубкой, которую больше в Экимани нигде увидеть не удалось.

В начале XX века на месте этой части кладбища появится сад священника. Два «поповских» дома, по словам В.П. Зеленкевич, сохранились и ныне – это дома № 7 и 13, обе постройки также довольно архаичного вида, на каменных белёных цоколях. Они стоят на месте самой древней части кладбища, прилегавшей к Николаевской церкви. Процесс выноса кладбища за пределы местечка начался, вероятно, после Отечественной войны 1812 года, когда «Французская батарея» потеряла своё военное значение, и активизировался в конце XIX века. Туда же могли перенести и некоторые «экиманские кресты» как с самого местечка, так и с окрестных деревень. В 2001 – 2002 годах нам удалось обнаружить 5 каменных крестов разных размеров и видов, разбросанных по старой части кладбища. Один из крестов, вероятно, наиболее древний и ветхий, врос в землю по самые крылья.

Экимань к началу XX века становится крупным гончарным центром [40, с. 468]. Ценную информацию о развитии гончарного промысла в первой половине XX века мы получили от экиманских старожилов В.П. Зеленкевич и М.Г. Лисова. На основе частных гончарных мастерских к 1930 году создаётся артель «Красный горн» (фотография её участников находится в Полоцком краеведческом музее). Горны, по словам В.П. Зеленкевич, стояли и в самом местечке, и на Острове. Глина как для артели, так и для частных нужд добывалась на берегу безымянного (ранее Соловина) ручья близ деревни Жабино. Там до сих пор видны рывины. Кроме посуды в незначительном количестве в Экимани в начале XX века изго-

тавливали также изразцы – гладкие стеновые терракотовые пластины. У семьи Зеленкевичей сохранилась изразцовая печь в доме 1926 года постройки. В топке печи имеется дверца узорного литья с советской символикой. Дом, где жила В.П. Зеленкевич, состоял из двух частей. Часть, выходящая на улицу, по словам Зеленкевич, самая старая, ей около 180 лет, а новая – 1926 года постройки. В новой «хате» первоначально размещалась гончарная мастерская, там же сушили и горшки. Обжигали их в горне, который находился за сараем 1923 года постройки. Ещё одна хата-«халупка» (год строительства неизвестен) находилась, по словам В.П. Зеленкевич, восточнее от существующей, она была более старой и тоже выходила на улицу. В ней не было деревянного пола. С юга к ней примыкали сени. Разобрали её после войны. Между двумя хатами стояли ворота с покатым козырьком. В 1926 году между двумя рядами построек проложили до самого горна дорогу-каменку. В войну и в послевоенные годы вплоть до 70-х отец В.П. Зеленкевич «горшки крутил» и отдавал их в краеведческий музей в Полоцке. К тому времени гончарство пришло в упадок, учеников не было, поскольку ремесло это тяжёлое, терпения и выдержки требует, а сбыть посуду некуда было. Умер экиманский гончар в 1969 году.

По словам экиманского старожила Михаила Георгиевича Лисова (1917 г. р.), экиманская посуда была известна в Риге, куда местные гончары возили её на лодках-«экиманках», а обратно, продав лодку и товар, возвращались на поезде. В 1914 году, по его же словам, Никольская церковь сгорела от удара молнии (хотя её не было уже во время посещения Экимани Д.М. Струковым, возможно, на её месте имелась часовня). После революции в судьбе Экимани начались большие перемены. На основе господского имения была создана одна из первых коммун в городе [37, с. 116], специализировавшаяся на садоводстве и скотоводстве. Свидетелем того времени является водонапорная башня из красного кирпича, расположенная на территории бывшего скотного двора. Это сооружение на бутовом фундаменте уже несколько десятков лет стоит без крыши, обветшали только верхние ряды кладки.

По словам М.Г. Лисова, после войны в Экимань с фронта вернулись немногие. Церковь св. Георгия была уничтожена в 1965 году. Партийные активисты призывали местных жителей участвовать в сносе церкви, но те, по свидетельству Лисова, отказались, ответив: «не мы строили, не нам и ломать». Брёвна от церкви пошли на постройку школы. В то же время попытались воссоздать артель «Красный Горн», и артельный горн поставили на месте церкви. Долго она не просуществовала, на продукцию упал спрос. С этих пор Экимань стала приходить в упадок. Господский дом сильно пострадал в годы войны. Первое время его разбирали на кирпич, затем дом был окончательно заброшен. В 50 – 70 годы XX века в Экимани началось строительство новых помещений для коров. При строительстве одного из них применялась оригинальная технология: стены изготовлялись из бетона с добавлением кирпичного боя, который забивался в опалубку; углы обрамления проёмов окон и ворот выкладывались белым кирпичом. Таким образом, вероятно, имитировалась кладка господских подвалов в поместье. В 80 – 90 годы XX века ферма пришла в упадок и начала разрушаться, однако ее стены частично сохранились (запись беседы была проведена 14 – 15.09.2001).

**Заключение.** За многовековую историю Экимань из небольшого поселения на левом берегу Западной Двины превратилась в значительный гончарный центр и речной порт. Здесь полоцкими иезуитами была заложена хозяйственная база для развёртывания масштабной стройки Полоцкого иезуитского коллегиума. Ещё одной особенностью Экимани стало садоводство, которое частично сохраняется и поныне. Причиной хозяйственного упадка Экимани стали социально-политические катаклизмы XX века, в результате которых она лишилась не только гончарного промысла, но и всех своих древних реликвий и святынь. Несмотря на бурное современное частное строительство, активизировавшееся благодаря близости Полоцка, Экимань продолжает терять последние черты своей самобытности – лишается традиционной деревянной исторической застройки, на грани гибели находятся и остатки господской усадьбы. Для возрождения Экимани как туристического центра необходима срочная консервация уцелевших объектов на месте господской усадьбы, выявление исторических зданий, а также придание имеющимся традиционным деревянным постройкам, уличной планировке и культурному слою Экимани статуса историко-культурной ценности. Важным импульсом для возрождения могло бы стать проведение масштабных натуральных и археологических изысканий на всей территории поселения, возрождение на основе имеющихся источников гончарного промысла, создание музейной экспозиции и восстановление Георгиевской церкви. Туристической «визиткой» Экимани видится и устройство пристани для прогулочных катеров, и воссоздание легендарных лодок-«экиманок».

#### ЛИТЕРАТУРА

1. Национальный Полоцкий историко-культурный музей-заповедник (далее – НПИКМЗ). – Фонд КП-19. – Оп. 24203.
2. Дук, Д.У. Экімань у сацыятапаграфічнай структуры Полацка XV – XVIII стст. / Д.У. Дук // Матэрыялы археалогіі Беларусі. – Мінск: Беларус. навука, 2011. – Вып. 21: Вывучэнне археалагічных помнікаў на тэрыторыі Полацкай зямлі (да 1150-годдзя Полацка). – С. 99 – 114.
3. Белы, А. Plan von Poloskoanno 1707 / А. Белы // Спадчына, 1998. – № 4. – С. 12 – 16.
4. Чантурия, Ю.В. Градостроительное искусство Беларуси второй половины XVI – первой половины XIX в.: Средневековое наследие. Ренессанс. Барокко. Классицизм / Ю.В. Чантурия. – Минск, 2005.
5. НПИКМЗ КВФ-4 4037.
6. НПИКМЗ КП-21 28383.

7. НПГКМЗ КП-18 22161.
8. НПГКМЗ КП-18 22149.
9. НПГКМЗ КВФ-4 3948.
10. НПГКМЗ КВФ-4 3949.
11. НПГКМЗ КВФ-4 3953.
12. НПГКМЗ КП-18 22174.
13. НПГКМЗ КП-18 22175.
14. НПГКМЗ КП-18 22177.
15. НПГКМЗ КП-18 21605.
16. НПГКМЗ КВФ-5 4625.
17. НПГКМЗ КВФ-5 4626.
18. НПГКМЗ КВФ-5 4627.
19. НПГКМЗ КВФ-5 4628.
20. НПГКМЗ КВФ-5 4629.
21. НПГКМЗ КВФ-5 4630.
22. НПГКМЗ КП-18 28376.
23. Актавая кніга полацкага магістрата 1650 г.: зб. дак. / НАН Беларусі, Ін-т гісторыі; склаў і падрыхт. да друку М.Ю. Гардзеў. – Мінск: Беларус. навука, 2006. – 270 с.
24. Полоцк: Полоцк и Полоцкое княжество (земля) в IX – XIII вв., летопись древних слов, Полоцк и его округа XIV – XVIII вв., ремесло, денежное обращение и торговые связи Полоцка в средневековье (по данным археологии, нумизматики и письменных источников), культура и просвещение в средневековом Полоцке / О.Н. Левко [и др.]; редкол.: А.А. Коваленя (гл. ред.); науч. ред. О.Н. Левко; Нац. акад. наук Беларусі, Ін-т гісторыі. – Мінск: Беларус. навука, 2012. – 743 с. – (Древнейшие города Беларусі).
25. Казуля, С. Жахоўскі Кіпрыян // Вялікае княства Літоўскае: энцыкл.: у 2-х т. / С. Казуля. Т. 1. – 2-е выд. – Мінск, 2007.
26. НПГКМЗ КП-3 – 130 крест.
27. Струков, Д. Альбом рисунков. 1864 – 1867 / Д. Струков; редкол.: Т.В. Белова (гл. ред.) [и др.]. – Мінск, 2011. – (Энциклопедия раритетов).
28. НПГКМЗ КП-18 22740.
29. НПГКМЗ КП-18 22761.
30. НПГКМЗ КП-18 22762.
31. НПГКМЗ КП-18 22763.
32. НПГКМЗ КП-18 22764.
33. НПГКМЗ КВФ-4 4128.
34. НПГКМЗ КВФ-4 4179.
35. НПГКМЗ КВФ-4 4211.
36. Соловьёв, А.А. Полоцкий иезуитский коллегийум в ретроспективе (1581 – 1914): архитектурно-археологический очерк / А.А. Соловьёв. – Полоцк: Полоцк. кн. изд-во, 2012. – 97 с.: ил., XII с. цв. ил.
37. Дэйніс, І.П. Полацкая даўніна / І.П. Дэйніс. – Мінск, 2007.
38. Трусов, О.А. Памятники монументального зодчества Белоруссии XI – XVII вв.: Архитектурно-археологический анализ / О.А. Трусов. – Мінск, 1988.
39. Землевладение и землевладельцы Витебской губернии в 1905 г. / под ред А.П. Спунова. – Витебск; Губ. Типолитогр., 1907. – 376 с.
40. Энцыклапедыя гісторыі Беларусі: у 6 т. / Беларус. энцыкл.; рэдкал.: Б.І. Сачанка (гал. рэд.) [і інш.]; маст. Э.Э. Жакевіч. – Мінск: БелЭн, 1994. – Т. 2: Беліцк – Гімн. – 537 с.

Поступила 03.06.2013

## TO THE ISSUE OF RECONSTRUCTION OF THE HISTORICAL TOPOGRAPHY OF THE VILLAGE EKIMAN

A. SOLOVYOV

*This study presents the results of the generalization of the architectural and archaeological research of the village Ekiman. The history of this settlement is traced in chronological order, with the described circumstances and the time of its origin and development as the ancient trade and industrial part of Polotsk, located behind the fortification wall, which was called "posad" at that time. This paper also provides information of the local old residents about the street network and offers the description of its formation, superimposed on the modern geodetic survey. The paper gives some data on the origin and development of the estate Ekiman, offers the description and partial reconstruction of buildings on the basis of the available full-size remains. An attempt of their dating and construction chronology, identification of their design features has been made. The information about the development of the village Ekiman in Soviet times is also collected in this work.*