

*Д. У. Дук, Полацкі дзяржаўны ўніверсітэт,
загадчык кафедры айчыннай і усеагульнай гіс-
торыі, кандыдат гістарычных навук, дацэнт
(г. Наваполацк)*

Экімань у сацыятаграфічнай структуры Полацка XV–XVIII стст.¹

Размяшчэнне і гісторыя пасялення. Вёска Экімань Полацкага раёна размешчана на левым беразе Дзвіны насупраць правабярэжнага запалоцкага мікрараёна Полацка. Адлегласць ад Верхняга замка Полацка складае 0,6 км.

Вядома, што ў XVI ст. пасяленне на месцы Экімані мела статус полацкага пасада разам з трыма левабярэжнымі пасадамі: Востраўскім, Крыўцовым і Слабадскім.

Назва «Экімань» паходзіць ад назвы храма Іаакіма і Ганны (згаданага ў полацкай рэвізіі 1552 г.) [12, с. 22, 26]. Аналагічная карціна з паходжаннем назвы Якіманскай (Экіманскай, Акіманскай) вуліцы Пскова ад назвы манастырскага храма [8, с. 51]. У полацкай рэвізіі 1552 г. Экімань згадваецца як пасяленне з развітай тапаграфічнай структурай, уласна пасада. На тэрыторыі пасада ў 1552 г. было размешчана 269 двароў, і Экімань з'яўлялася другім па значнасці пасяленнем у тапаграфічнай структуры горада, са ступачы толькі Вялікаму пасаду (769 двароў).

У дачыненні да Экімані ў сярэдзіне XVI ст. ужываецца адначасова назва «пасада» і «прадмесце», у XVII ст. выкарыстоўваецца назва «мястэчка» і «факторыя». Гэта далёка не выпадкова. Экімань была перададзена Стэфанам Баторыем езуіцкаму калегіуму, з'яўлялася разам з Востравам яго найбуйнейшай юрыдыкай і, паводле земскіх кніг, з канца XVI ст. мела статус полацкага прадмесця, аднак жыхары Экімані ў XVII ст. па-ранейшаму лічыліся мяшчанамі [3, с. 33–38].

Гісторыя археалагічнага вывучэння. Археалагічныя раскопкі на тэрыторыі Экіманскага пасада практычна не праводзіліся. Гісторыя археалагічных даследаванняў на яго тэрыторыі пачынаецца з 1976 г.

Так, падчас археалагічнай разведкі П. А. Рапапорта ў Экімані на месцы размяшчэння праваслаўнай царквы быў закладзены шурф (памеры не пазначаны) на адлегласці 10 м на паўночны-запад ад брацкай магілы 1944 г. Знойдзены фрагменты цэгля, якія даследчык вызначыў як слабаабпаленую плінфу і на падставе гэтага выказаў меркаванне аб размяшчэнні ў Экімані печаў для абпалу плінфы [14, с. 24–25].

У 1987 г. С. В. Тарасаў праводзіў археалагічны нагляд за катлаванам ў зоне будаўніцтва аўтамабільнага моста праз Дзвіну ў раёне Экімані. Знойдзены кавалкі керамікі, якія можна аднесці не пазней як да XII ст., аднак асноўная колькасць сабранай керамікі датуецца XV–XVIII стст. Кераміка XI–XIII стст.

у вялікай колькасці была знойдзена як пад'ёмны матэрыял на ворыўных палях паміж тагачаснай Экіманню і Востравам, на поўдзень ад кургана Бессмяротнасці. Аднак вызначыць магутнасць і характар культурнага пласта Экіманскага пасада ў той час не ўдалося [17, с. 21].

У 1996 г. М. В. Клімавым у Экімані зроблены шурф плошчай 2 м² (300 м на захад ад моста праз Дзвіну на першай надпоплаўнай тэрасе). Глыбіня культурнага пласта дасягала 2 м. Знойдзена кераміка XIV–XV стст. [7, с. 9].

У выніку археалагічнага нагляду за пракладаннем у 2000 г. праз Экімань цеплатрасы Д. У. Дукам былі адкрыты мураваны падмуркі і пахаванні каля іх [4].

На тэрыторыі Экімані на агародзе каля дома № 24 Баравік Неляя Станіславаўнай быў знойдзены крыж-энкаліпён XII ст. (захоўваецца ў Нацыянальным Полацкім гісторыка-культурным музеі-запаведніку).

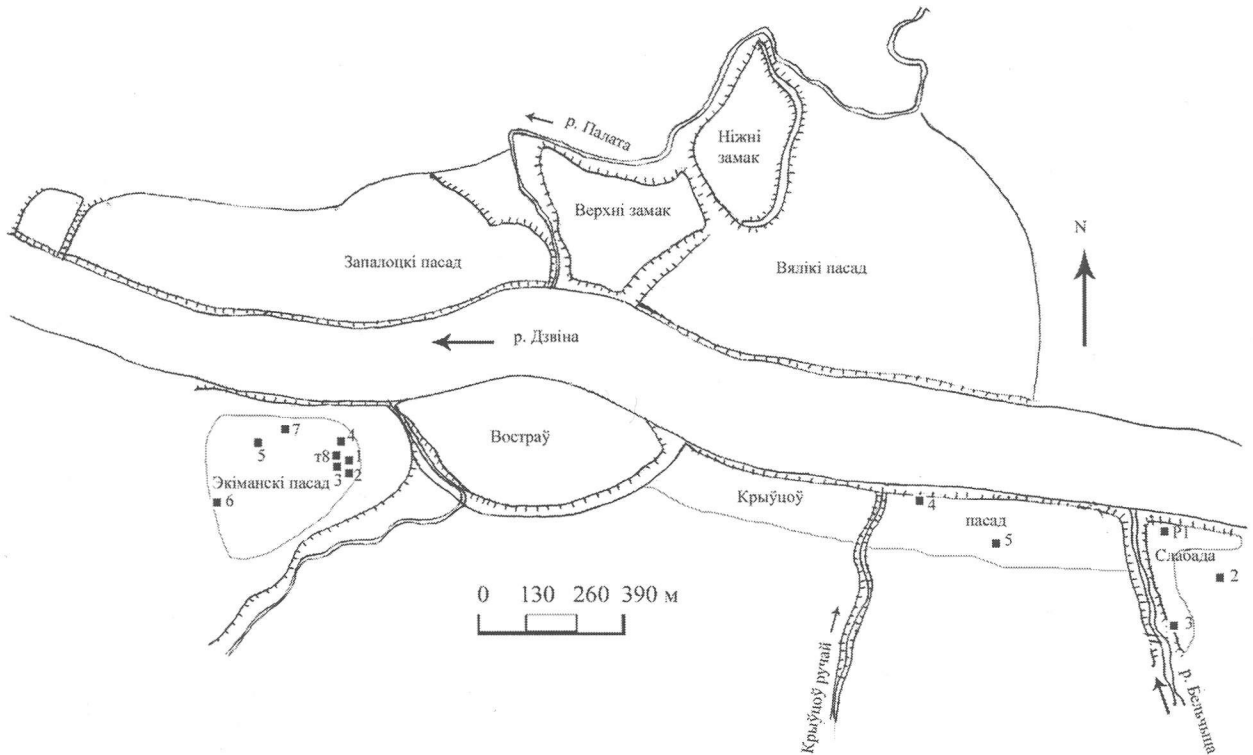
У 2002 г. пракладалася траншэя пад водаправод па вул. Набярэжнай. Звесткі пра стратыграфію культурнага пласта захаваліся ў палявым дзённіку А. А. Салаўёва. Так, культурны пласт дасягаў глыбіні 1,2 м (у сярэднім 1 м) і прадстаўляў сабой аднародную зямлю цёмна-шэрага колеру. Практычна на ўсёй працягласці траншэі на глыбіні каля 1 м была выяўлена драўляная маставая з круглых бярвенняў, дыяметраў каля 15–17 см, якая пачыналася ад вул. Садовай і вяла да разгалінавання гэтай вуліцы на вул. Перамогі. Пад'ёмны матэрыял прадстаўлены пераважна фрагментамі керамічных вырабаў XVII–XVIII стст. Відавочна, што ўскрыты насціл вулічнай маставой паўтарае трасіроўку сённяшняй вуліцы, што сведчыць пра пераемнасць у размяшчэнні старажытнай і сучаснай забудовы на тэрыторыі старой часткі Экіманскага пасада.

Такім чынам, надзейных археалагічных даных аб плошчы былога Экіманскага пасада, ні тым больш пра стратыграфію і час утварэння культурнага пласта да сёння практычна не існавала.

Вёска Экімань шчыльна забудавана. Гэтаму спрыяе яе размяшчэнне паміж гарадамі Полацкам і Наваполацкам. Для археалагічных раскопак з дазволу ўладальнікаў намі былі абраны асобныя агароды заселеных сядзіб.

Мэтай археалагічных разведак і раскопак у 2009 г. з'яўлялася высвятленне часу ўзнікнення, плошчы

¹ Работа выканана ў межах рэгіянальнай праграмы «Полацк–2009» (грант Беларускага рэспубліканскага фонду фундаментальных даследаванняў).



Мал. 1. Размяшчэнне шурфаў у Экімані і Крыўцовым пасадзе. 2009 г.

і характару культурных напластаванняў Экіманскага пасада. Дзеля гэтага на тэрыторыі сучаснай Экімані Полацкага раёна было зроблена 7 шурфоў і зачышчана сценка гранічнай траншэі пад водаадвод (мал. 1), агульная раскапаная плошча складала 42 м².

Шурфоўка ва ўсходняй частцы Экімані. Усходняя частка Экімані прадстаўляе свайго роду мыс, які ўзвышаецца з поўдня над Дзвіной, а з усходу над ровам, які вядзе да Дзвіны. З гэтай кропкі добра праглядаецца Запалоцкі пасад і Верхні замак. Вышыня над узроўнем першай надпоплаўнай тэрасы складае каля 7 м. Крайняя ўсходняя частка гэтага мыса была часткова перакапана падчас будаўніцтва моста праз Дзвіну ў 1990-х гадах і падчас пракладання траншэі цеплатрасы ў 2000 г.

Усяго на ўсходнім мысе Экімані было зроблена чатыры шурфы і зачышчана сценка гранічнай траншэі пад водаадвод. Шурфы 1–3 былі размешчаны на агародзе дома № 7 па вул. Перамогі (мал. 2) з дазволу ўладальніка сядзібы Мікалая Аляксеевіча Папкова.

Адзнакі ўзроўню размяшчэння шурфоў прыводзяцца па балтыйскай шкале.

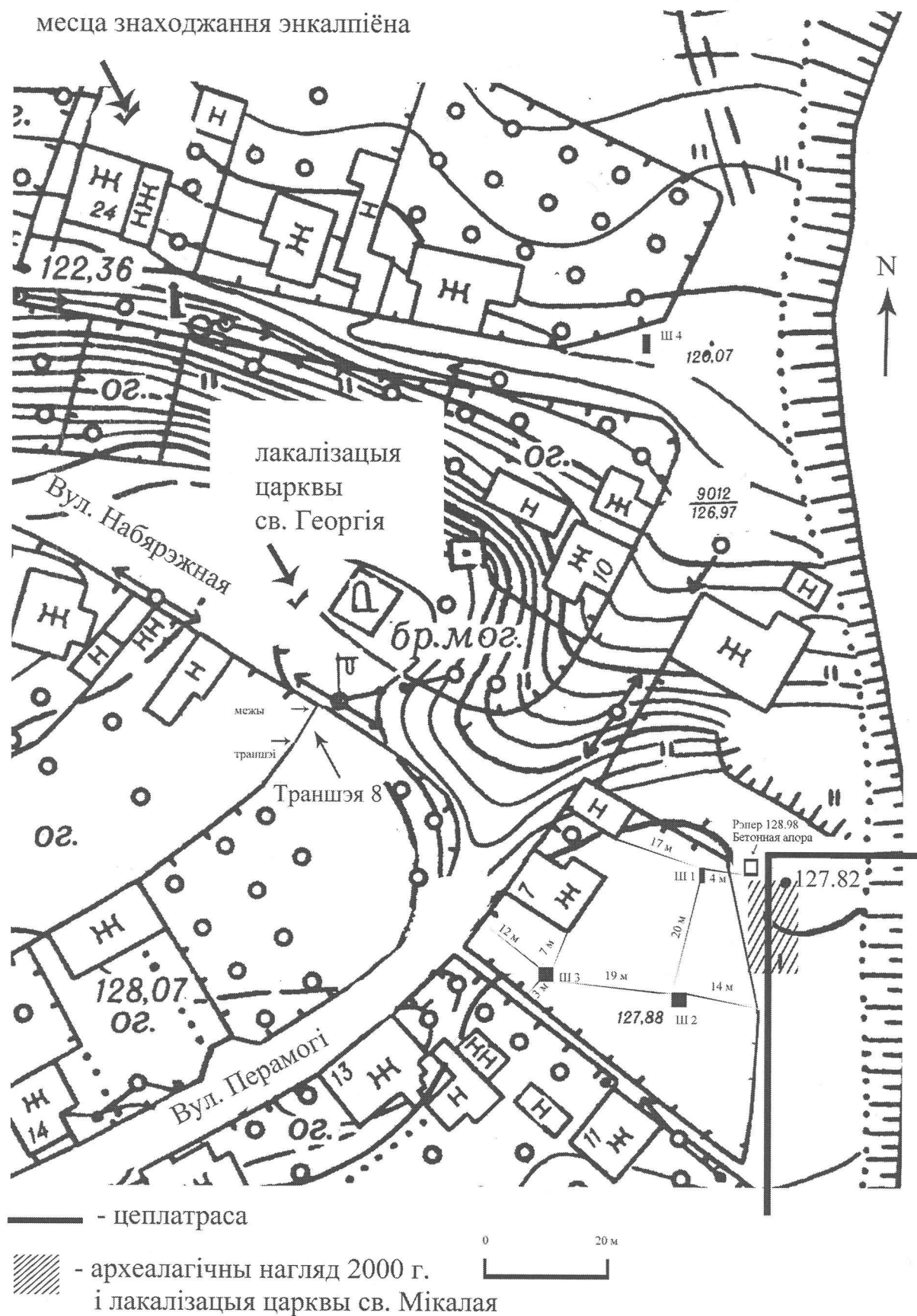
Шурф 1 мае памер 1 × 2 м, выцягнуты па накірунку поўдзень–поўнач (мал. 3). Шурф разбіраўся на глыбіню 0,8 м. Культурны пласт – цёмна-шэры аднародны супесак, камкаваты, адносна сухі. У структуры пласта трапіліся каменьчыкі дыяметрам да 0,05 м.

У паўднёвай частцы шурфа зафіксаваны падмурак, які размешчаны на глыбіні 0,4 м ад паверхні зямлі. Падмурак зроблены з бутвага каменю на вапнавай рошчыне. У верхняй яго частцы зафіксавана цагляна памерам (31 × 15 × 4,5) см. Цэгла такога памеру, максімальна прыбліжаная да памеру плінфы, знойдзена ў Полацку ўпершыню.

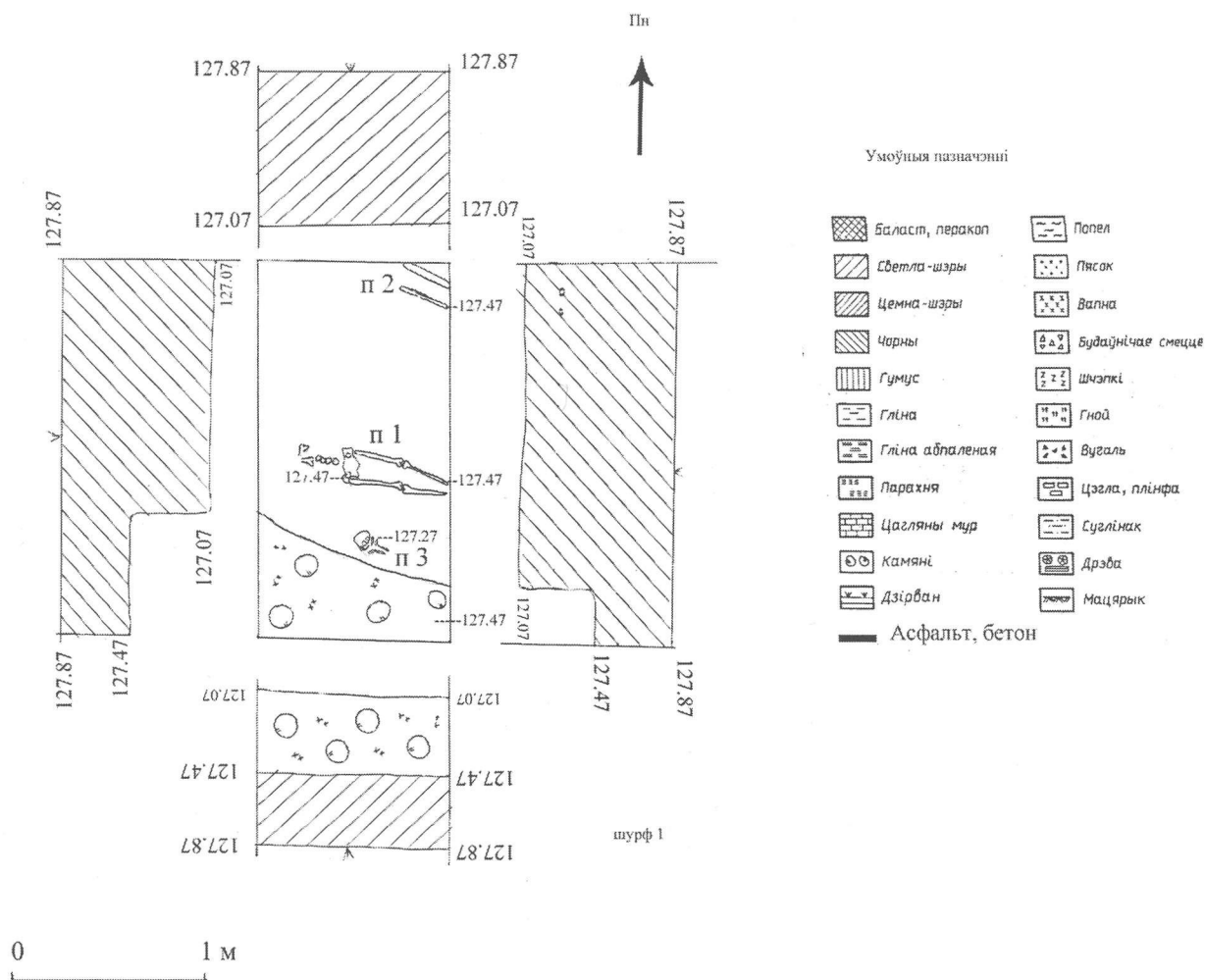
Падмурак мае вышыню каля 0,45 м і арыентаваны па накірунку паўднёвы ўсход–паўночны захад. Шырыня падмурка перавышае 0,6 м (падмурак выходзіць за межы шурфа).

У шурфе зафіксаваны тры пахаванні. Пахаванне 1 размешчана ў цэнтральнай частцы шурфа, на адлегласці 0,4 м на поўнач ад падмурка. Захаваліся пераадкладзеныя косткі на глыбіні 0,3 м (скапленне № 2), якія належалі немаўляці (антрапалагічная экспертыза зроблена В. А. Емяльянчык). Скапленне костак № 1 належала дзіцяці ва ўзросце 8 гадоў. Косткі пазваночніка і ног ў анатамічным парадку былі выяўлены на глыбіні 0,4 м, даўжыня захаванай часткі касцяка складае 0,6 м. Пахаванне арыентавана на паўночны захад. Захаваліся рэшткі труны ў выглядзе асобных напаяспараных валокнаў дрэва, разам з якімі знойдзены жалезны цвік.

Пахаванне 2 выяўлена на глыбіні 0,6 м у паўночна-ўсходнім вугле шурфа. Зафіксаваны косткі ног, астатняя частка выходзіла па-за межы шурфа. Размяшчэнне ног ўказвае на аналагічную пахаванню 1



Мал. 2. План размяшчэння шурфаў 1–4 і траншэі 8. Экімань



Мал. 3. Стратыграфія культурных напластаванняў шурфа 1. Экімань

паўночна-заходнюю арыенціроўку касцяка. Каля костак ног зафіксаваны жалезны цвік.

Пахаванне 3 – дзіцяці ва ўзросце 6 месяцаў. Сабраны шкелетныя рэшткі. Акрамя дзіцячых костак у скапленні касцей знойдзены два фрагменты касцей дарослага чалавека, што сведчыць пра часткова пераадкладзены характар пахавання. Пахаванне было размешчана на адлегласці 0,1 м ад падмурка. Косткі чэрапа былі афарбаваны зялёным колерам з-за вокіслу медзі. Галава немаўля судакраналася з тканінай, у якую была ўплецена ніць з каляровага металу (бронзы). Каля скроні было размешчана кальцо дыяметрам 2,3 см, шырынёй 0,5 см, зробленае з бяросты. Рэшткаў труны не зафіксавана, акрамя цвіка даўжынёй 3 см з рэшткамі дрэва (мал. 4).

Пад пахаваннем 1 былі выяўлены косці іншага пахавання, аднак з-за невялікай плошчы шурфа раскопкі вырашана было спыніць на ўзроўні 0,8 м ад паверхні зямлі. Шурф засыпаны.

Археалагічныя знаходкі прадстаўлены кавалкамі керамічных начынняў, сярод якіх зафікса-

ваны тры венцы, тыповыя для XVI–XVII стст. (мал. 5: 1–3).

Шурф 2 мае памер 2 × 2 м, разбіты па баках свету. Шурф разбіраўся да мацерыка на глыбіню 0,8 м. Культурны пласт – цёмна-шэрая аднародная супесь, камкаватая, адносна сухая. У структуры пласта трапляліся каменьчыкі дыяметрам да 0,05 м.

Мацярык – жоўты аднародны зярністы пясок. На паверхні мацерыка зафіксаваны спарадычна размешчаныя лінзы круглай формы дыяметрам 0,03 м ад слупкоў агароджы.

Археалагічныя знаходкі з шурфа 2 прадстаўлены фрагментамі керамічнага начыння, якое датуецца XVI–XIX стст. Знойдзены некалькі венцаў, якія датуюцца канцом XV – XVI ст. (мал. 5: 4–7) і адно венца XIV–XV стст. (мал. 5: 8).

Шурф 3 мае памер 2 × 2 м, разбіты па баках свету. Шурф разбіраўся да мацерыка на глыбіню 1,0–1,2 м. Магутнасць культурнага пласта складае ў паўднёва-ўсходняй частцы 0,6 м, ў паўночна-заходняй – 1,2 м. Фактычна ў паўднёва-ўсходнім куце



Мал. 4. Скроневасе берасцяное кальцо (1), жалезны цвік (2) і тканіна з бронзавым дротам (3, 4). Пахаванне № 3. Шурф 1. Экімань

выяўлена мацерыковая яма, якая выходзіць за межы шурфа і займае тры чацвёртых усёй яго плошчы. Сценкі ямы паката нахіленыя, дно плоскае. Культурны пласт – цёмна-шэры аднародны супесак, камкаваты, адносна сухі, з глыбіні 0,8 м – вельмі вільготны. У структуры пласта трапляліся каменьчыкі дыяметрам да 0,05 м, кавалкі вугалю, цэгла. Мацерыковая яма запоўнена згаданым цёмна-шэрым супескам з вялікай колькасцю цаглянага друзу і вуголля.

Мацерык зафіксаваны ва ўсходняй частцы на глыбіні 1 м, ў заходняй – на глыбіні 1,2 м. У структуры пласта знойдзена больш 20 венцаў гаршкоў XVII–XVIII стст., а у межах мацерыковай ямы – 205 фрагментаў тэракотавай кафлі канца XVIII – першай паловы XIX ст., пераважна карнізнай, а таксама некалькі фрагментаў кафлі XVII ст. Відавочна, што кафля і цэгла, а таксама вугаль у структуры пласта вызначалі яму-сметніцу, у якую трапілі рэшткі разбуранай печы. Пра гэта ж сведчыць адносна вялікая магутнасць культурнага пласта. Найбольш характэрнымі знаходкамі з шурфа з’яўляюцца фрагменты керамічных цацак XVIII–XIX стст., керамічнага посуду. Сярод рэшткаў кафлі XVII ст. асаблівай увагі заслугоўвае фрагмент паліванай пласціны з выявай сімвалікі ордэна езуітаў. Гэтая кафля вызначае канфесійную прыналежнасць гаспадара таго дома, у якім пабудавана печ. Розначасовы набор кафлі сведчыць пра тое, што печ неаднаразова рамантавалася і падчас рамонтаў выкарыстоўваліся асобныя пласціны папярэдняга кафлянога набору.

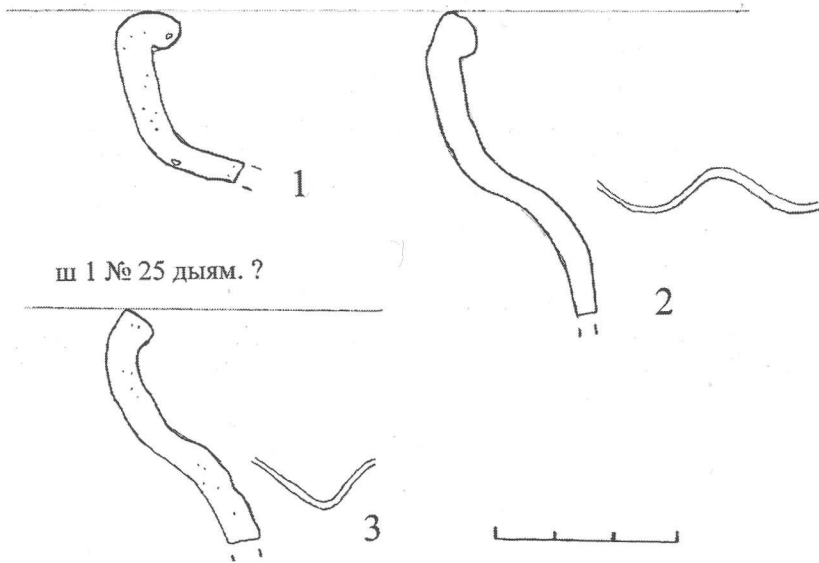
Шурф 4 мае памер 2×1 м, доўгім бокам арыентаваны па накірунку поўдзень–поўнач. Разбіты на перасячэнні вул. Перамогі і ўсходняга завулка да гэтай вуліцы. Шурф разбіраўся на глыбіню 0,6 м. Культурны пласт уяўляў сабой цёмна-шэрую, камкаватую зямлю з кавалкамі гліны, камянямі дыяметрам да 0,2 м, цаглянымі друзам. Сярод цаглянага друзу знойдзена звыш 300 фрагментаў керамічных вырабаў XIX ст. (кавалкі кафлі (мал. 6: 1), посуд, дзіцячая цацка (мал. 6: 2), грузік ад сеці (мал. 6: 3) і інш.). Па сведчанні уладара сядзібы № 24 па вул. Перамогі, на месцы шурфа да Вялікай Айчыннай вайны размяшчаўся дом, дзе спадкаемна на працягу многіх пакаленняў жылі ганчары. На глыбіні 0,6 м капаць было немагчыма па прычыне суцэльнага развалу камянёў вялікіх памераў (да 0,4 м), верагодна, ад падмурка дома.

Таксама была зачышчана паўднёва-ўсходняя сценка гранічнай траншэі каля прысядзібнага ўчастка дома № 15. Даўжыня траншэі складала 10 м, шырыня – 1 м. Глыбіня выбаркі культурнага пласта – 1 м. Мацерык (гліна чырвонага колеру) на глыбіні 0,8 м зафіксаваны толькі ў паўднёва-заходняй частцы траншэі. Выбраць культурны пласт да мацерыка перашкаджалі карані дрэў і грунтавая вада (траншэя пракапана мясцовымі жыхарамі для адводу вады з агародаў).

Пласт аднародны па структуры і прадстаўляе сабой зямлю цёмна-шэрага колеру з кавалкамі вугалю, керамічным друзам, камянямі дыяметрам

ш 1 № 25 дыям. 26

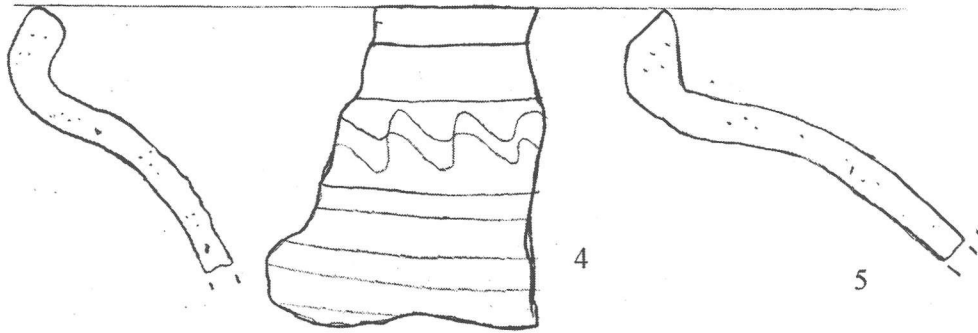
ш 1 № 25 дыям. 27



ш 1 № 25 дыям. ?

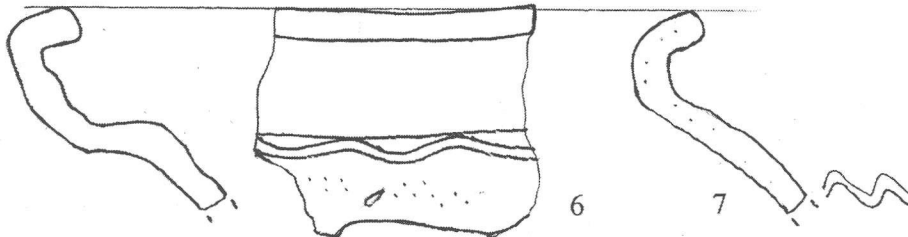
ш 2 № 26 дыям. 26

ш 2 № 28 дыям. 30

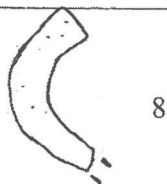


№ 31 дыям. 24

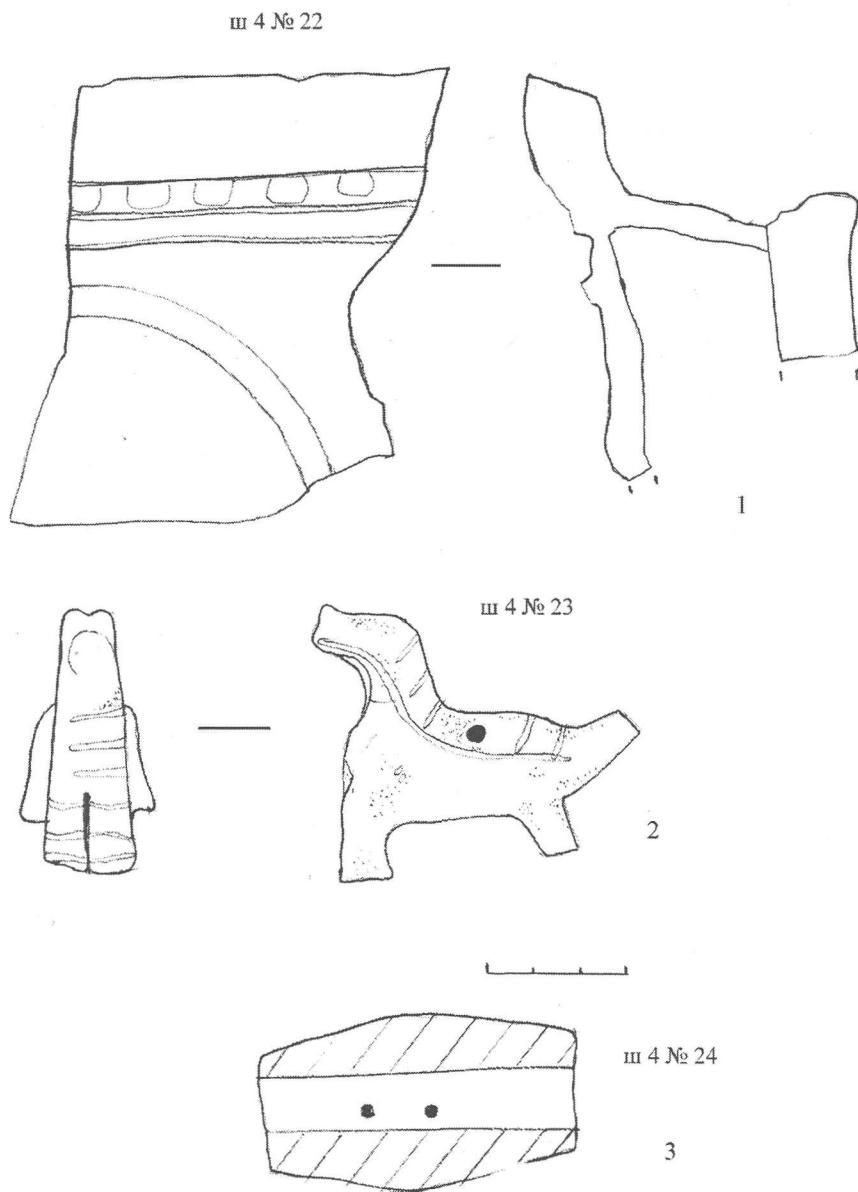
№ 30 дыям. 26



№ 32 дыям. 19



Мал. 5. Венцы гаршкоў з шурфа 1 (1-3) і шурфа 2 (4-8). Экімань



Мал. 6. Кафля (1), дзіцячая цацка (2) і керамічны грузік ад сеці XVIII ст. (3). Шурф 4. Экімань

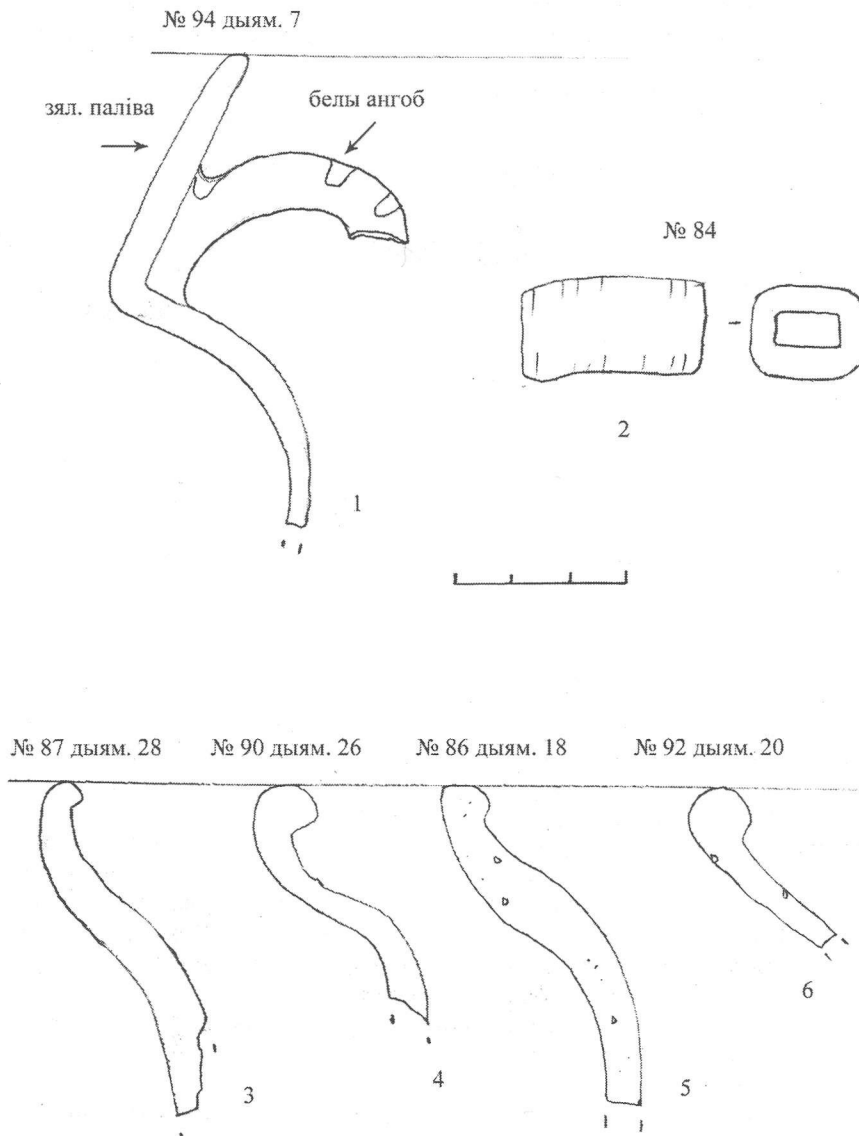
да 0,1 м. У верхняй частцы да глыбіні 0,4 м зафіксавана шмат бытавога смецця XX ст.

Археалагічныя знаходкі прадстаўлены кавалкамі керамічнага начыння XV–XX стст. (мал. 7), аднак асаблівую цікавасць прадстаўляюць знойдзеныя фрагменты і адна цэлая пласціна каробкавай кафлі. Так, фрагменты каробкавай кафлі датуюцца сярэдняй – другой паловай XVII ст. (кафля з раслінным арнамантам (мал. 8: 1) і выявай арла ў геральдычнай паставе (мал. 8: 2). Знойдзена адна цэлая пласціна з выявай манаграмы у выглядзе дзвюх лацінскіх літар «A» і «S», змешчаных у вянку (мал. 9). Кафля з такой манаграмай знойдзена ўпершыню, манаграма расшыфроўваецца па пачатковых літарах імя ўладальніка печы: Антоній Сялява (з 1624 па 1639 г. –

полацкі архіепіскап, з 1641 па 1655 г. – уніяцкі мітрапаліт з захаваннем пасады полацкага архіепіскапа) [6, с. 649].

Шурфоўка ў заходняй і паўднёвай частцы Экімані. Шурф 5 мае памеры 4 × 2 м, доўгім бокам арыентаваны па накірунку ўсход–заход. Размешчаны на агародзе на адлегласці 37 м на поўнач ад дома № 42 па вул. Набярэжнай.

Культурны пласт мае магутнасць 0,4 м. Пласт аднародны па структуры, прадстаўляе сабой зямлю цёмна-шэрага колеру, вельмі вільготную, камкаватую. Перадмацерыковая прапластка 0,05 м – жвір жоўтага колеру з камянямі дыяметрам да 0,1 м. Мацярык – чырвоная аднародная гліна. Паверхня мацерыка роўная.



Мал. 7. Керамічны посуд XV–XVIII стст. (1, 3–6) і бронзавы грузік ад сечі (2). Траншэя 8. Экімань

У шурфе знойдзены фрагменты непаліванай і паліванай керамікі (гаршкі і міскі) XV–XIX стст. (мал. 11: 1, 2, 5–13), фрагменты сценавай кафлі XVIII ст. (мал. 11: 14). Два венцы больш старажытныя (тып V па Г. В. Штыхаву) і датуюцца XIV–XVI стст. (мал. 11: 3, 4) [18, с. 82].

Шурф 6 мае памеры 4×2 м, доўгім бокам арыентаваны па лініі ўсход–заход. Размешчаны на полі на адлегласці 5 м на захад ад плоту дома № 14 па вул. Садовай.

Культурны пласт мае магутнасць 0,4 м. Пласт аднародны па структуры, прадстаўляе з сябе зямлю карычневага колеру, вельмі вільготную, камкаватую. У структуры зямлі зафіксаваны камяні дыяметрам да 0,1 м. Мацярык – чырвоная аднародная гліна. Паверхня мацерыка роўная.

У шурфе знойдзены венцы гаршкоў XVI–XVII стст. (мал. 10: 1–4), венца паліванага збана

XVII ст. (мал. 10: 5) і кавалак карнізнай кафлі XVII ст. (мал. 10: 6).

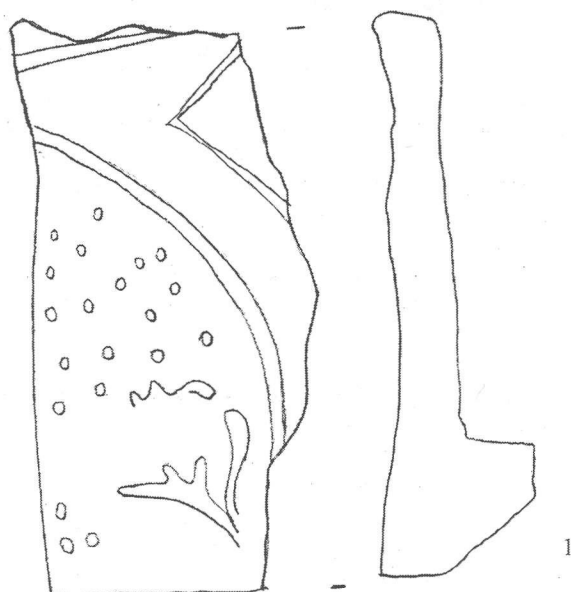
Шурф 7 мае памеры 4×1 м, доўгім бокам арыентаваны па накірунку ўсход–заход. Размешчаны на агародзе на адлегласці 17 м на поўнач ад лазні сядзібы № 36.

Культурны пласт мае магутнасць 0,4 м. Пласт аднародны па структуры, прадстаўляе сабой суглінак карычневага колеру, вельмі вільготны, камкаваты. У структуры зямлі зафіксаваны камяні дыяметрам да 0,1 м. Мацярык – чырвоная аднародная гліна. Паверхня мацерыка роўная.

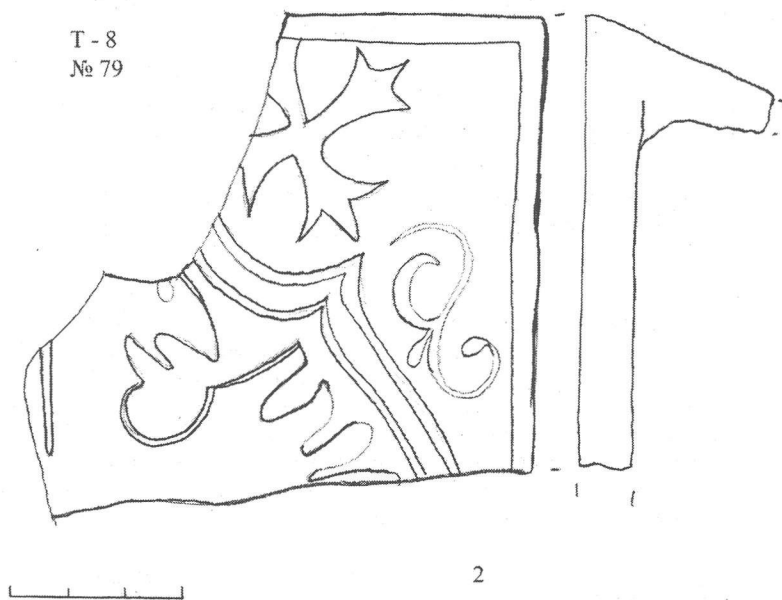
У шурфе знойдзены венца гаршка XVI ст. і донца паліванага начыння XVII ст. (мал. 10: 7, 8).

Акрамя шурфоўкі было праведзена візуальнае даследаванне тэрыторыі ворыўных палей вакол Экімані і збор пад’ёмнага матэрыялу на агародах. Было высветлена, што па-за межамі вул. Садовай

Т-8, № 80



Т-8
№ 79



Мал. 8. Сценавая кафля (1, 2). Сярэдзіна XVII ст. Траншэя 8. Экімань

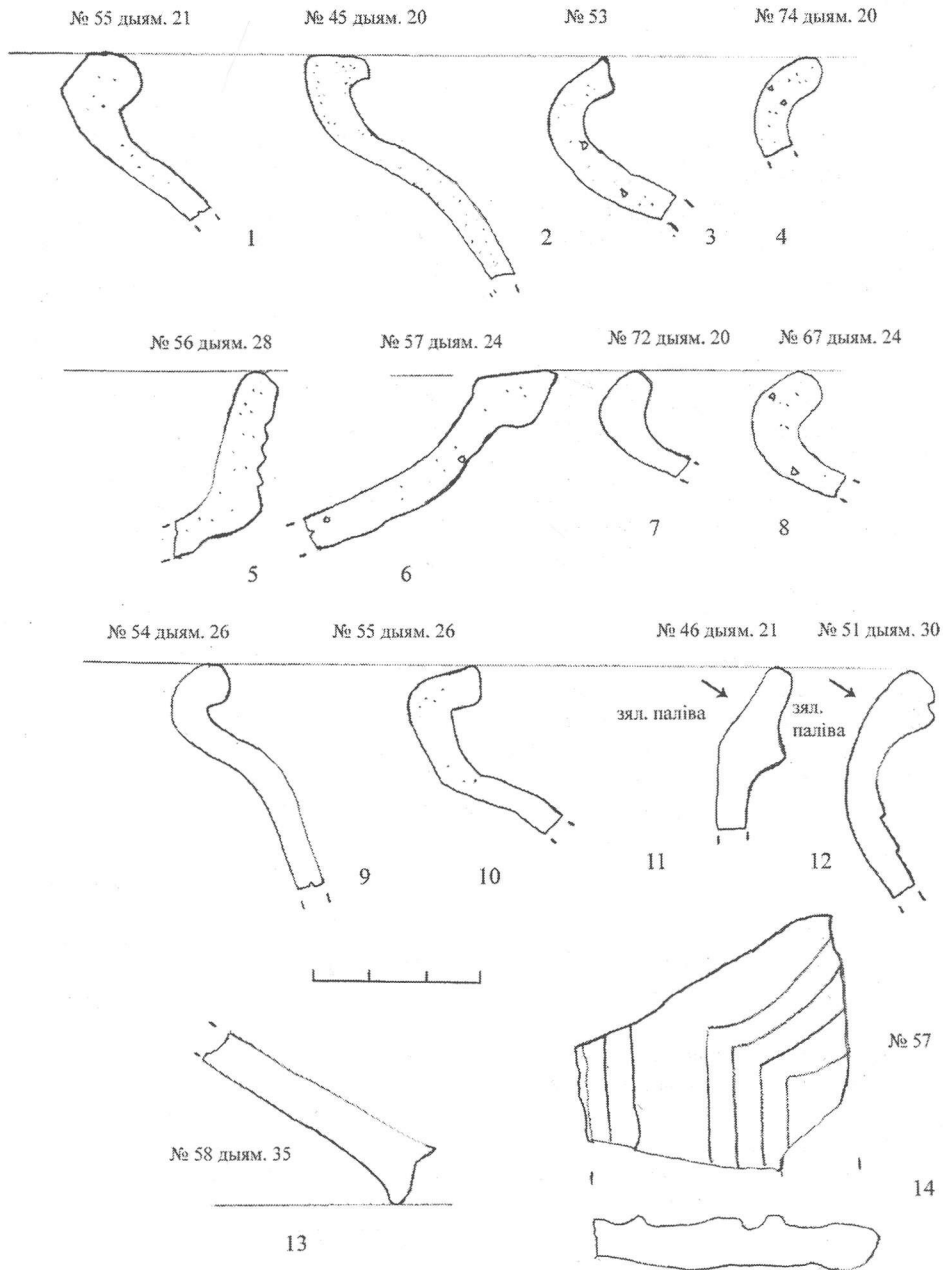
(заходняй ускраіны вёскі) на месцы размяшчэння яблыневага саду культурны пласт адсутнічае (шурф 6 маркіруе яго заходнія межы). На першай надпоплаўнай тэрасе знойдзены пераважна посуд XIX ст., менавіта сюды па сведчанні мясцовых жыхароў скідвалася керамічнае смецце ад ганчарных майстэрняў таго ж часу (шурф № 4). Шурф № 7, у якім практычна не было археалагічных знаходак, вызначае паўднёвую мяжу распаўсюджвання культурнага пласта. Асноўная колькасць артэфак-

таў была знойдзена ў раёне вул. Перамогі і Набярэжнай.

Сярэдняя магутнасць культурнага пласта на тэрыторыі былога Экіманскага пасада роўная 0,4–0,6 м. Максимальная глыбіня культурнага пласта 1,2 м і больш зафіксавана ва ўсходняй частцы Экімані, у раёне перакрывавання вул. Перамогі і Набярэжнай. Пры гэтым вул. Набярэжная захавала свой напрамак з часоў уладкавання на ёй драўлянага насцілу, верагодна, у межах XVII–XVIII стст., тое ж магчыма



Мал. 9. Кафля з выявай манаграмы Антонія Сялявы. Сярэдзіна XVII ст. Траншэя 8. Экімань



Мал. 10. Керамічныя вырабы XV–XVIII стст. (1–14). Шурф 5. Экімань

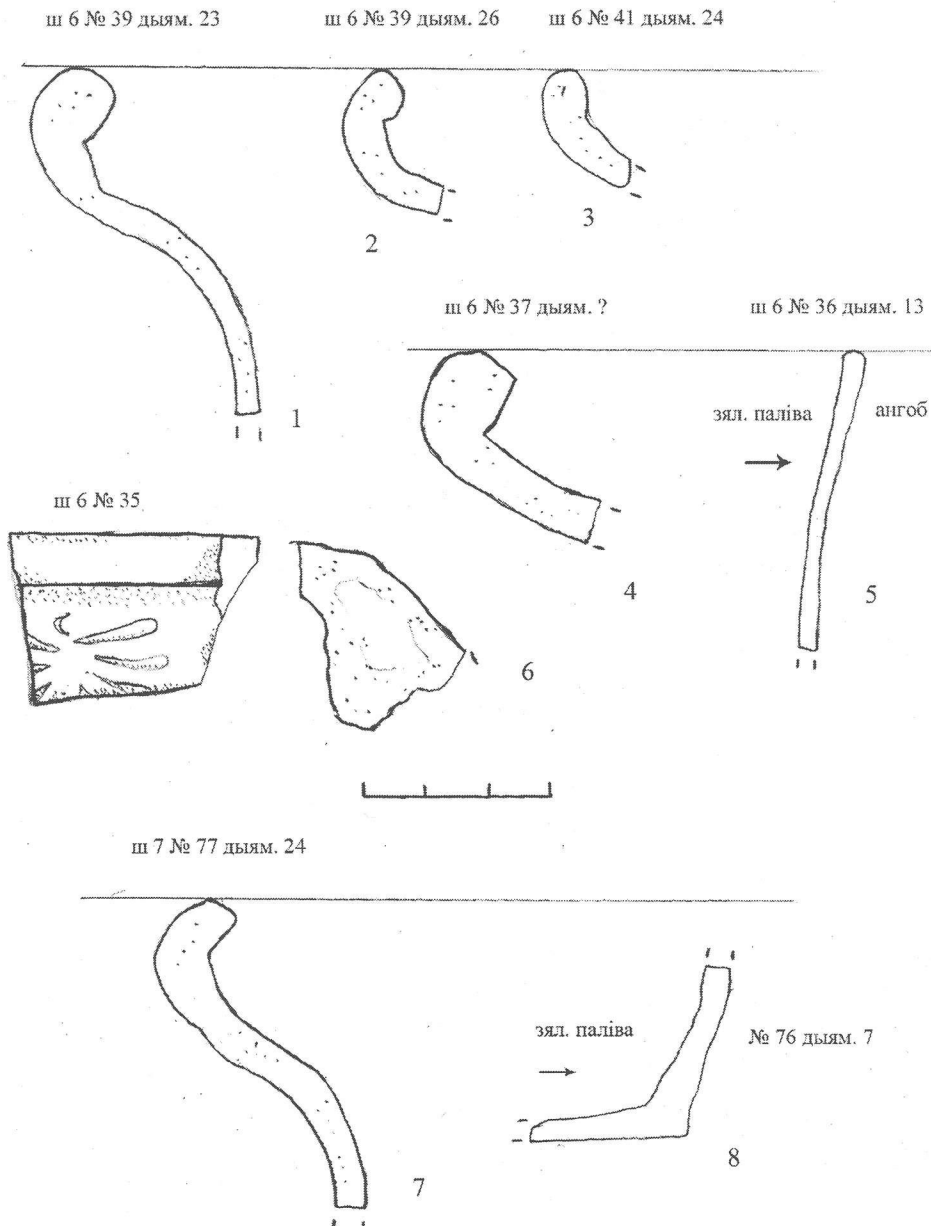
сказаць і пра размяшчэнне драўляных дамоў, якія традыцыйна, прынамсі на працягу XX ст., будавалі непасрэдна ўздоўж згаданых вуліц.

Культурны пласт XVI–XVIII стст. аднародны, без стратыграфічных разрываў, што сведчыць пра адносна невялікую інтэнсіўнасць жыцця і будаўнічай дзейнасці ў параўнанні з сінхроннымі па часе напластаваннямі правабярэжных пасадаў Полацка. Найбольш раннія артэфакты з Экімані (керамічны посуд, цэгла) сведчаць пра пачатак засялення яе тэрыторыі ў межах XV ст.

Такім чынам, межы старажытнага Экіманскага пасада абмежаваны сядзібамі, размешчанымі на су-

часных вул. Перамогі, Набярэжнай і Садовай. Тэрыторыя распаўсюджвання культурнага пласта ахоплівае каля 7 га.

Археалагічныя знаходкі. Знойдзена ў шурфе 1 цагляна памерам (31 × 15 × 4,5) см, максімальна прыбліжаная да памеру плінфы, папярэдне можа датавацца XVI ст. і з’яўляецца самай ранняй з выяўленых у Полацку. Раней у Запалоцці была даследавана печ, зробленая з цэгля і гаршковай кафлі, якая датуецца XV ст. Цэгла з гэтай печы мае памер, блізкі да знойдзенага ў Экімані: шырыня да 20 см, таўшчыня ад 3 да 4 см [2]. Па ўсёй верагоднасці кавалкі падобнай цэгля П. А. Рапапорт пры-



Мал. 11. Керамічныя вырабы XV–XVIII стст.: 1–6 – шурф 6; 7, 8 – шурф 7. Экімань

няў за плінфу падчас пошукаў падмуркаў царквы св. Георгія.

Найбольш раннія керамічныя гаршкі, выяўленыя падчас археалагічных даследаванняў, належаць да тыпу V паводле Г. В. Штыхава і датаваны XIV–XVI стст. (мал. 11: 3, 4) [18, с. 82]. Большасць венцаў гаршкоў датаваны ў межах канца XV – XVII ст. і належаць да груп 1 і 2 [3, с. 103–104].

Таксама знойдзены сталовы посуд: талеркі (мал. 11: 5) і паўміскі (мал. 7: 6) XVII ст., паліваны посуд XVII–XIX стст. (мал. 11: 11, 12).

Кафля з выявай манаграмы полацкага архіепіскапа і ўніяцкага мітрапаліта Антонія Сялявы знойдзена ў адзінкавым экзэмпляры і прадстаўляе вялі-

кую цікавасць. Кафля мае памер 17×17 см, пакрыта зялёнай палівай са слядамі пазнейшай вапнавай тынкоўкі. Выява перададзена невысокім рэльефам (мал. 9).

Выява манаграмы – лацінскія літары «А» і «S» – змешчана ў полі вянка. Рамка зялёнапаліванай кафлі з адным уступам, што сведчыць пра час яе вырабу ў межах другой чвэрці–сярэдзіны XVII ст. (вядома, што Антоній Сялява памёр у 1655 г.). Разам з гэтай кафляй была знойдзена вырабленая ў межах трэцяй чвэрці XVII ст. рамачная кафля з выявай арла ў геральдычнай паставе (сімвал велічы дзяржавы) і кафля з выявай гронак вінаграду (мал. 8). Рэзідэнцыя полацкага архіепіскапа размяшчалася на Верхнім

замку, таму, магчыма, што кафля з выявай манаграмы належала прызначанаму Сялявай у 1646 г. насталяцелю храма св. Георгія Васілію Нікіфаровічу, пра што гаворка пойдзе ніжэй.

Прадукцыю полацкіх ганчароў XVIII–XIX стст. магчыма вызначыць па артэфектах з шурфа № 4 (кафля, керамічныя грузік ад сеці і дзіцячая цацка) (мал. 6).

Прыкладам пахавальнага адзення дзяўчынкі-немаўля з пахавання 3 шурфа 1 з'яўляюцца рэшткі тканіны (галаўнога ўбору?), у якую была ўплецена ніць з каляровага металу (бронзы) (мал. 4: 3, 4). Кальцо дыяметрам 2,3 см, шырынёй 0,5 см, зробленае з бяросты, сведчыць пра апрананне дзяўчынкі ва ўбор маладой (мал. 4: 1). Рэшткаў труны не зафіксавана, акрамя цвіка даўжынёй 3 см з кавалкамі дрэва (мал. 4: 2).

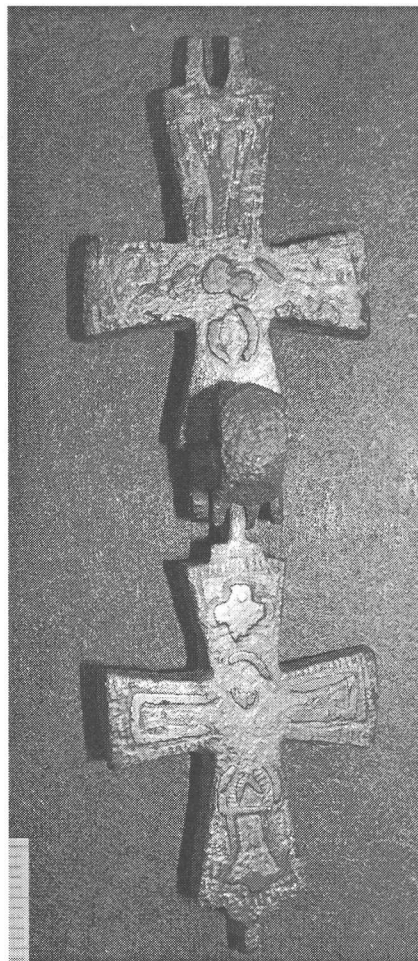
Такім чынам, самыя раннія адзінкавыя фрагменты венцаў гаршкоў, знойдзеныя падчас шурфоўкі і збору пад'ёмнага матэрыялу ў Экімані, датуюцца XIV–XVI стст. Найбольш верагодная ніжняя дата знойдзеных венцаў гаршкоў па сукупнасці артэфектаў – XV ст. Асноўная група артэфектаў мае датаванне ў межах XVI–XVIII стст.

Выключэннем з'яўляецца крыж-энкаліпён XII ст. (згаданая выпадковая знаходка Н. С. Баравік) (мал. 12). Аднак размяшчэнне побач з месцам знаходкі царквы св. Георгія сведчыць, што крыж належаў сям'і святара і перадаваўся па спадчыне на працягу многіх стагоддзяў, пакуль не быў згублены.

Месца Экімані ў сацыятапаграфічнай структуры Полацка. Такім чынам, у выніку археалагічных даследаванняў у 2009 г. былі вызначаны час утварэння культурнага пласта на тэрыторыі былога Экіманскага пасада (другая палова XV – XIX ст.) і тэрыторыя яго залягання (7 га). Асобныя катэгорыі выяўленых археалагічных аб'ектаў (пахаванні, падмуркі, нерухомыя артэфекты) дазваляюць высветліць сацыятапаграфічную структуру пасада. Атрыманыя падчас раскопак даныя стала магчыма супаставіць з пісьмовымі крыніцамі па гісторыі Экіманскага пасада.

У полацкай рэвізіі 1552 г. Экімань згадваецца як пасяленне з развітай тапаграфічнай структурай, уласна пасада. Такім чынам, з моманту заснавання пасялення (пра гэта ўпэўнена сведчаць даныя археалогіі) да сярэдзіны XVI ст. прайшло не больш за 50–80 гадоў. Гэта значыць, што засяленне дадзенай тэрыторыі магло адбыцца не іначай як цэнтралізавана і, відаць, працэс перасялення быў добра арганізаваны.

Што заставіла людзей перасяліцца ў Экімань? Адказ знаходзім у пісьмовых крыніцах. У маі і жніўні 1518 г. маскоўскія войскі ў чарговы раз спалілі Вялікі і Запалоцкі пасады і паркан [15, с. 192–196] (дагэтуль пасада выпальваўся ў 1508 і 1513 г.). Пасля



Мал. 12. Крыж-энкаліпён XII ст. Экімань

гэтых падзей насельніцтва пасадаў, якое было пад уладай баяр і духавенства, вымушана было *пакінуць свае дворышчы ў горадзе і разысціся*. Месцы, куды яны разышліся, у крыніцах не пазначаны, аднак ёсць усе падставы сцвярджаць, што іх шлях быў накіраваны на левабярэжжа Дзвіны, а мяжа рассялення ахоплівала Экіманскі і Крыўцоў пасады (па-за межамі мястэчка Слабады і Вострава). Юрыдычная залежнасць гэтых людзей ад баярства адлюстравана ў тапонімах Экімані – Баяршчызна, вул. Баярская. Пазней, з канца XVI ст., насельніцтва Экімані заставалася пад юрыдыкай езуіцкага калегіума. Выгоднае размяшчэнне Экіманскага пасада на левым беразе Дзвіны на значным аддаленні ад Верхняга замка (асноўнай мэты частых захопніцкіх паходаў на Полацк у XVI–XVII стст.) рабіла пасада вельмі прыцягальным для жыцця.

Пачатак гэтага перасялення таксама магчыма вызначыць дастаткова ўпэўнена. У прывілеі Полацку на магдэбургскае права 7 кастрычніка 1498 г. Аляксандра Ягелончыка вызначаны катэгорыі баярскіх, мяшчанскіх і «папоўскіх» людзей, якія «живут(ь) за Двиною, так и тые, *которые з другое стороны*

реки Двины и на острове мешкают(ь)» (тут і далей вылучана аўтарам. – Д. Д.). У тэксце другога прывілея на магдэбургскае права Жыгімонта Старога 27 жніўня 1509 г. (датуецца паводле Г. Л. Харашкевіч) называюцца «вси мещане, и черные люди, и всякие закладни, так тые, которые мешкають в замьку, и около замьку, так теж и тые за Двиною и на всяких местьцох в мести нашом Полоцком, за вл(а)д(ы)кою, и за игуменью, и за кн(я)зи и за бояры, и за игумены и за попы, на всех местцох ц(е)рк(о)в(н)ых и кн(я)зьских и боярьских» [13, с. 57]. Такім чынам, у 1498 і 1509 г. згадваюцца людзі, якія былі падначалены баярам і духавенству, і пражывалі на тэрыторыі левабярэжнай часткі Полацка. У 1552 г. залежны ад Васілея Карценя трыццаць мяшчан, якія «з местом тягнутъ», складаюць усё насельніцтва Крыўцовага пасада [12, с. 148].

Паводле рэвізіі 1552 г. на ўласных землях у Экімані жылі толькі два мешчаніны, на мяшчанскай зямлі – адзін, на шляхецкіх – чатырнаццаць, астатнія сяліліся на царкоўных землях [12, с. 26].

У 1650-я гады меў разгалінаваную вулічную сетку. Тут размяшчаліся вул. Баярская, Віленская, Езеньская, а таксама мясцовасць Баяршчына з вул. Вялікай [10]. Да таго ж Экіманскі пасад меў уласны рынак. Назва вул. Віленскай сведчыць пра наяўнасць аднайменнай дарогі па-за межамі пасада. Пра аналагічную дарогу паведамляецца ў апісанні пахода Івана IV на Полацк 1563 г. «за Двиною же рекою на Виленской дороге... против Якиманские слободы» [9, с. 306].

У 1774 г. на езуіцкім фальварку Экімані разам з Востравам быў размешчаны 121 дом (на 726 чалавек), мястэчка цягнулася ўздоўж Дзвіны на дзве мілі, а ўшырыню на адну мілю «а месцамі болей ці меней... ляжыць тое мястэчка ад слабады Бельчыцкай у ¼ мілі». У Экімані было чатыры карчмы: Пятніцкая, Хоцевіцкая і Палюдавіцкая [20, с. 2–3, 24–25], а чацвёртая карчма была прыватная, альбо вольная [16, с. 55].

Паводле даных пісьмовых крыніц XVII–XVIII стст. вядома, што на тэрыторыі Экіманскага пасада размяшчаліся касцёл і царква. Так, у 1646 г. мітрапаліт Антоній Сялява прызначыў настояцелем царквы св. Георгія за *горадам* Васілія Нікіфаровіча [1, с. 208–209]. Паводле «Люстрацыі 1774 г.» Экімань з'яўлялася полацкім мястэчкам (такі ж статус меў і Востраў), але разглядаецца разам з дзевяццю фальваркамі полацкіх езуітаў [20, с. 2]. Экіманскія мяшчане былі прыпісаны да езуіцкага калегіума. На тэрыторыі Экіманскага пасада размяшчаўся «драўляны касцёл без рэзідэнцыі для ксяндза», была і прыходская царква з вялікім заездным домам. Гэты дом меў «пакой» і мураваныя скляпы, каля дома размяшчаліся «спустошаныя» стадолы з прычыны ўтрымання ў іх расійскага лазарэта. Адзначаецца,

што Экімань «пры абразцовым расійскага салдата абыходжанні прыйшло да цалкам мізэрнага стану» і ў параўнанні з іншымі фальваркамі была не самай густанаселенай і прыбыткавай [20, с. 3].

У пісьмовых крыніцах не пазначаецца назва касцёла і царкваў XVII–XVIII стст. Сучасныя насельнікі Экімані не памятаюць назвы царквы, якая была напаяўразбурана падчас баявых дзеянняў 1944 г. і канчаткова знішчана пасля вайны. У «Даведцы аддзела аховы помнікаў архітэктуры ўпраўлення па справах архітэктуры пры СНК БССР аб разбурэнні і рабаванні гітлераўскімі акупантамі гістарычных помнікаў архітэктуры на тэрыторыі Беларусі ў 1941–44 гг.» экіманскі храм згадваецца як «выстроенный в 1737 г. и являющийся древнейшим деревянным сооружением города» [11, с. 488]. П. А. Рапапорт у справаздачы аб археалагічных даследаваннях згадвае Георгіеўскую царкву, каля якой ён іх і праводзіў [14, с. 24].

З тэксту копіі інвентару Экіманскай праваслаўнай царквы, зробленай Вікенціем Мянціцкім у пачатку XX ст., вынікае, што царква ў мястэчку Экіманія мела назву ў гонар св. Георгія. У 1853 г. гэтая царква была перабудавана¹ з каталіцкага касцёла, узведзенага ў 1736 г. [19, арк. 114]. Гэты касцёл, відаць, быў пабудаваны на месцы аднайменнай уніяцкай царквы, згаданай ў дакуменце 1646 г. і, магчыма, разбуранага падчас вайны 1654–1667 гг.

Царква ўяўляла сабой крыжова-купальны драўляны храм на каменным падмурку з адным купалам і званіцай. Пабудавана ў візантыйскім стылі, дах крыты гонтай [19, арк. 114]. У царкве над царскімі варотамі знаходзіўся абраз Казанскай Божай Маці, які шанаваўся мясцовымі жыхарамі як цудадзейны. Абраз утрымліваў надпіс «Образъ Казанскія Божія Матери, 1637 года, октября 29 дня». У царкве размяшчаліся на правай сцяне абраз св. Георгія, на левай – св. Мікалая, абодва зробленыя «ў вялікіх памерах, са срэбранымі шатамі, старажытнага малявання» [19, арк. 114].

У копіі інвентару Мянціцкага згадваецца таксама старажытная уніяцкая царква св. Мікалая, якая знаходзілася непадалёк ад царквы св. Георгія і была зруйнавана ў сярэдзіне XIX ст. Царква мела 4 званы: два вялікія, адлітыя ў 1776 і 1881 г., два малыя, недатаваныя. Яны былі без надпісаў. Звон, які адліты ў 1776 г., утрымліваў два надпісы: «Me fecit Johann August hetzel anno 1766 in Riga» і «Roku 1766 ten dzwon odlowani z bractwa do cerkwi Ekimanskiey Swientego Mikolaia» [19, арк. 114]. Гэты звон відавочна паходзіў з былой уніяцкай царквы св. Мікалая і быў адліты за кошт экіманскага мікалаеўскага брацтва.

Да парафіі мікалаеўскай царквы належалі шматлікія прыходы, частка якіх у 1778 г. была аддадзена

¹ Перабудова адбылася за кошт купца Кудрашова з г. Санкт-Пецярбург.

полацкай Барысаглебскай (у тэксце інвентару памылкова вызначана «Багаяўленскай») царкве на Кабаку [19, арк. 114, 114адв.].

Такім чынам, магчыма вызначыць, што выяўлены падчас археалагічнага вывучэння 2000 і 2009 г. падмуркі і цвінтар належалі драўлянай уніяцкай царкве св. Мікалая, якая была разбурана ў сярэдзіне XIX ст. Час яе будаўніцтва застаецца не высветленым, аднак магчыма меркаваць, што яно адбылося пасля Інфлянцкай вайны, магчыма, на падмурку царквы св. Іаакіма і Ганны (аб гэтай царкве існуе толькі адна згадка ў полацкай рэвізіі 1552 г.). Уніяцкая царква св. Георгія, згаданая ў пісьмовых крыніцах сярэдзіны XVII ст., у 1736 г. перабудаваная ў касцёл, а ў 1863 г. – ў праваслаўную царкву, праіснавала да 1944 г.

Рэшткі пахаванняў, ускрытых непасрэдна каля падмуркаў былой Мікалаеўскай царквы, уладкаваныя аналагічна могілкам на полацкім гарадзішчы і належалі каталіцкаму (ці уніяцкаму?) насельніцтву XVII–XVIII стст. (арыенціроўка касцякоў галавой на паўночны захад, наяўнасць розначасовых пахаванняў у межах адной магілы). Полацкі краззнавец

І. П. Дэйніс сведчыць пра існаванне на экіманскім цвінтары «нізкіх каменных крыжоў», ад якіх сёння захаваўся толькі малюнак [5, с. 11].

Кафля з выявай манаграмы полацкага архіепіскапа і уніяцкага мітрапаліта Антонія Сялявы, знойдзеная каля разбуранай у 1944 г. царквы ў адзінкавым экзэмпляры, прадстаўляе вялікую цікавасць. Рэзідэнцыя полацкага архіепіскапа размяшчалася на Верхнім замку, таму кафля з выявай манаграмы належала прызначанаму Сялявай у 1646 г. настаяцелю храма св. Георгія Васілію Нікіфаровічу.

Такім чынам, Экіманскі пасад пачаў фарміравацца напрыканцы XV ст. за кошт перасяленняў з Вялікага і Запалоцкага пасадаў Полацка. Гэта пацвярджаюць археалагічныя даныя і звесткі пісьмовых крыніц. З канца XVI ст. Экімань з'яўляецца найбуйнейшай юрыдыкай езуітаў, згаданай у люстрацыі 1774 г. як фальварак. Экіманскі пасад меў разгалінаваную вулічную сетку, уласны рынак, элементы гарадской інфраструктуры і адыгрываў важную ролю ў сацыяльна-эканамічным развіцці Полацка XVI–XVIII стст.

Літаратура

1. Витебская старина / сост. А. Сапунов, 1888. – Т. V: Витебск. – 670 с. + 40 л. ил.
2. Дук, Д. У. Археалагічная разведка на Запалоцкім пасадзе Полацка ў 2003 г. / Д. У. Дук // Матэрыялы па археалогіі Беларусі. – № 11. – 2006. – С. 104–113.
3. Дук, Д. У. Полацк XVI–XVIII стагоддзяў: нарысы тапаграфіі, гісторыі матэрыяльнай культуры і арганізацыі жыццёвай прасторы насельніцтва беларускага горада / Д. У. Дук. – Наваполацк: ПДУ, 2007. – 268 с.: іл.
4. Дук, Д. У. Справаздача аб палявых археалагічных даследаваннях у Полацку ў 2000 г. / Д. У. Дук, С. В. Тарасаў // Архіў Ін-та гісторыі Нац. акад. навук Беларусі. – Воп. 1. – Спр. 1880.
5. Дэйніс, І. П. Полацкая даўніна / І. П. Дэйніс; уклад, прад. і камент. М. Баўтовіча; пер. з руск. мовы М. Ермалаева. – Мінск: Медисонт, 2007. – 330 с.
6. Казуля, С. Сялява Антоній / С. Казуля // Вялікае княства Літоўскае: энцыкл.: у 2 т. – Мінск: БелЭн, 2006. – Т. 2: Кадэцкі корпус–Яцкевіч / рэдкал.: Г. П. Пашкоў (гал. рэд.) [і інш.]; мастак З. Э. Герасімовіч. – С. 649.
7. Клімаў, М. В. Справаздача за 1996 г. аб археалагічных даследаваннях у г. Полацку і Полацкім раёне / М. В. Клімаў // Архіў Ін-та гісторыі Нац. акад. навук Беларусі. – Воп. 1. – Спр. 1622.
8. Колосова, И. О. Улицы Полонища: XV–XVIII вв. / И. О. Колосова // Археология и история Пскова и Псковской земли: материалы 50-го научного семинара: сб. статей / под ред. В. В. Седова. – Псков, 2004. – С. 39–60.
9. Лебедевская летопись / отв. ред. М. Н. Тихомиров // Полное собрание русских летописей. – М.: Наука, 1965. – Т. 29. – С. 224–314.
10. Нацыянальны гістарычны архіў Беларусі. – Ф. 1823. – Воп. 1. – Спр. 1.
11. Памяць: гіст.-дак. хроніка Полацка / рэдкал.: Г. П. Пашкоў (гал. рэд.) [і інш.]; мастак Э. Э. Жакевіч. – Мінск: БелЭн, 2002. – 912 с.: іл.
12. Полоцкая ревизия 1552 г. К изданию подготовил И. И. Лаппо. – М.: Университетская типография, Страстной бульвар, 1905. – 237 с.
13. Полоцкие грамоты XIII – начала XVI в.: в 6 вып. / Акад. наук СССР. Ин-т истории СССР. – М., 1977–1989. – Вып. 3 / сост. А. Л. Хорошкевич. – 1980. – 214 с.
14. Раппопорт, П. А. Отчет об археологических раскопках 1976 г. / П. А. Раппопорт // Архіў Ін-та гісторыі Нац. акад. навук Беларусі. – Воп. 1. – Спр. 527.
15. Справы полацкага гродзкага суда 1533–1539 гг. // Беларускі архіў. – Мінск, 1928. – Т. 2. – 344 с.
16. Сяргеевка, Н. А. Люстрацыя паезуіцкіх маёнткаў 1774 года – каштоўная малавядомая крыніца па гісторыі Полаччыны другой паловы XVIII ст. / Н. А. Сяргеевка // Матэрыялы навук.-практ. канф. (па выніках навукова-даследчай работы ў 2002 г.). – Полацк: НППГКМЗ, 2003. – С. 50–59.
17. Тарасов, С. В. Отчет о раскопках в Полоцке и Полоцкой округе в 1987 г. / С. В. Тарасов // Архіў Ін-та гісторыі Нац. акад. навук Беларусі. – Воп. 1. – Спр. 1014.
18. Штыхов, Г. В. Древний Полоцк (IX–XIII вв.) / Г. В. Штыхов. – Мінск: Наука и техника, 1975. – 136 с.: ил.
19. Lietuvos valstybės istorijos archyvas. – Ф. 599. – Воп. 1. – Спр. 3.
20. Lustrator Połocki z Dobr Ex – Iezuickich, ad Archivum J. O. Xcia, Jmci. Radziwiłła, Mar. Gener. Konf.: WXL. С. D., рукапіс, 1774 г. // Нацыянальны Полацкі гісторыка-культурны музей-запаведнік. – Кніга паступленняў-17, № 20222.

Резюме

Д. В. Дук

**Экимань в социотопографической структуре Полоцка
XV–XVIII вв.**

Статья посвящена историко-археологическому исследованию бывшего полоцкого посада и юрисдикции полоцких иезуитов – Экимани. Территория левобережных Экиманского и Кривцового посадов Полоцка является наименее изученной в археологическом плане. Хронологические рамки исследования охватывают XV–XVIII в. Впервые представлены итоги археологического изучения на территории Экимани. Сделан аргументированный вывод о времени (конец XV в.) и причинах заселения Экимани (переселение зависимого от бояр населения Великого и Заполоцкого посада вследствие частых войн и разрушений основной территории посада возле Верхнего Замка). На основании данных археологических и письменных источников представлены новые данные о социотопографической структуре посада, размещении памятников культового зодчества.

Summary

D. Duk

**Eciman as a part of social and topography structure of Polotsk
in the 15th–18th centuries**

Article is devoted to historical and archaeological studying the former suburb of Polotsk and ownership of Polotsk Jesuits – Eciman. The territories of such left-bank suburbs of Polotsk as Eciman and Krivtsov are the least archeologically investigated. Chronological frameworks of research cover the 15th–18th centuries. For the first time results of archaeological studying on the territory of Eciman are presented. It is drawn the given reason conclusion on time (late 15th century) and the reasons of settling of Eciman (resettlement of the dependent population of the suburbs of Great Zapolot'e owing to frequent wars and destructions the main territories near the Upper Custle). On the basis of the given archaeological and written sources new data are presented as about social and topography structure of suburbs as accommodation of monuments of religious architecture.

Пастыніў 24.02.2011