

**АРХЕАЛОГІЯ І ФІЗІЧНАЯ АНТРАПАЛОГІЯ**

УДК 902/904(476)

**НОВЫЯ ПОМНІКІ АРХЕАЛОГІІ:  
ГАРАДЗІШЧА І КУРГАННЫ МОГІЛЬНІК КАЛЯ ВЁСКИ ГЛАТЫ  
РАСОНСКАГА РАЁНА ВІЦЕБСКАЙ ВОБЛАСЦІ<sup>1</sup>***док. гіст. навук, дац. Д.У. ДУК*  
Полацкі дзяржаўны ўніверсітэт, Наваполацк**З.А. ХАРЫТАНОВІЧ**  
Інстытут гісторыі НАН Беларусі, Мінск

*Прыведзена апісанне вынікаў даследавання археалагічных помнікаў – гарадзішча і курганнага могільніка каля вёскі Глаты Расонскага раёна Віцебскай вобласці. Гарадзішча паводле выяўленага комплексу рэчаў прыналежыць да ранняга этапу існавання днепра-дзвінскай культуры. Калекцыя артэфактаў з шурфа на гарадзішчы Глаты дае падставы папярэдне датаваць час засялення помніка апошнімі стагоддзямі да н.э. Па знешніх прыкметах курганны могільнік падобны да т.зв. ранніх доўгіх курганоў банцараўскай культуры V–VIII стст. Сувязь курганнага могільніка з пасяленнем вызначыць не ўдалося.*

Каля вёскі Глаты Расонскага раёна Віцебскай вобласці ў 2012 годзе падчас археалагічных разведак Д.У. Дукам і Н.У. Дук былі выяўлены гарадзішча і курганны могільнік, у 2013 годзе праведзены раскопкі на гарадзішчы.

Згаданыя археалагічныя помнікі размешчаны на адлегласці каля 2 км на поўнач ад вёскі Глаты ў раёне азёр Чарэпіцкае і Валькаўскае (падрабязная інфармацыя аб месцазнаходжанні помнікаў, сітуацыйныя планы гарадзішча і курганаў змешчана ў навуковай справаздачы, якая захоўваецца ў ДНУ “Інстытут гісторыі НАН Беларусі”).

У рэгіёне, прылеглым да вёскі Глаты, археалагічных помнікаў не зафіксавана і археалагічныя даследаванні не праводзіліся.

Гарадзішча мае выцягнутую па лініі захад-усход форму памерамі верхняй частцы пляцоўкі 86×20 (заходняя частка) ×16 м (усходняя частка) (мал. 1). Плошча гарадзішча каля 0,75 га. Вышыня пляцоўкі ад урэза берагавой лініі возера складае 10,6 м (адзнакі 149,5 супраць 138,9 па балтыйскай шкале). З захаду гарадзішча размешчаны ўзвоз (траншэя шырынёй 6 м і глыбінёй 1,29 м ад падэшвы гарадзішча з боку поплава да верхняй часткі пляцоўкі. З усходняга боку папярэдняга марэннага грады размешчаны тры насыпы, якія з’яўляюцца рэшткамі абарончых валоў. Першы ад усходняга краю насып мае памеры 12×3 м (вышыня 0,69 м). Другі насып размешчаны на адлегласці 5 м ад першага і мае аналагічныя памеры. Трэці насып размешчаны на адлегласці 8 м ад другога насыпу і мае памеры 4×8 м і візуальна практычна не прасочваецца (вышыня 0,26 м, зафіксаваны падчас геадэзічнага вымярэння).

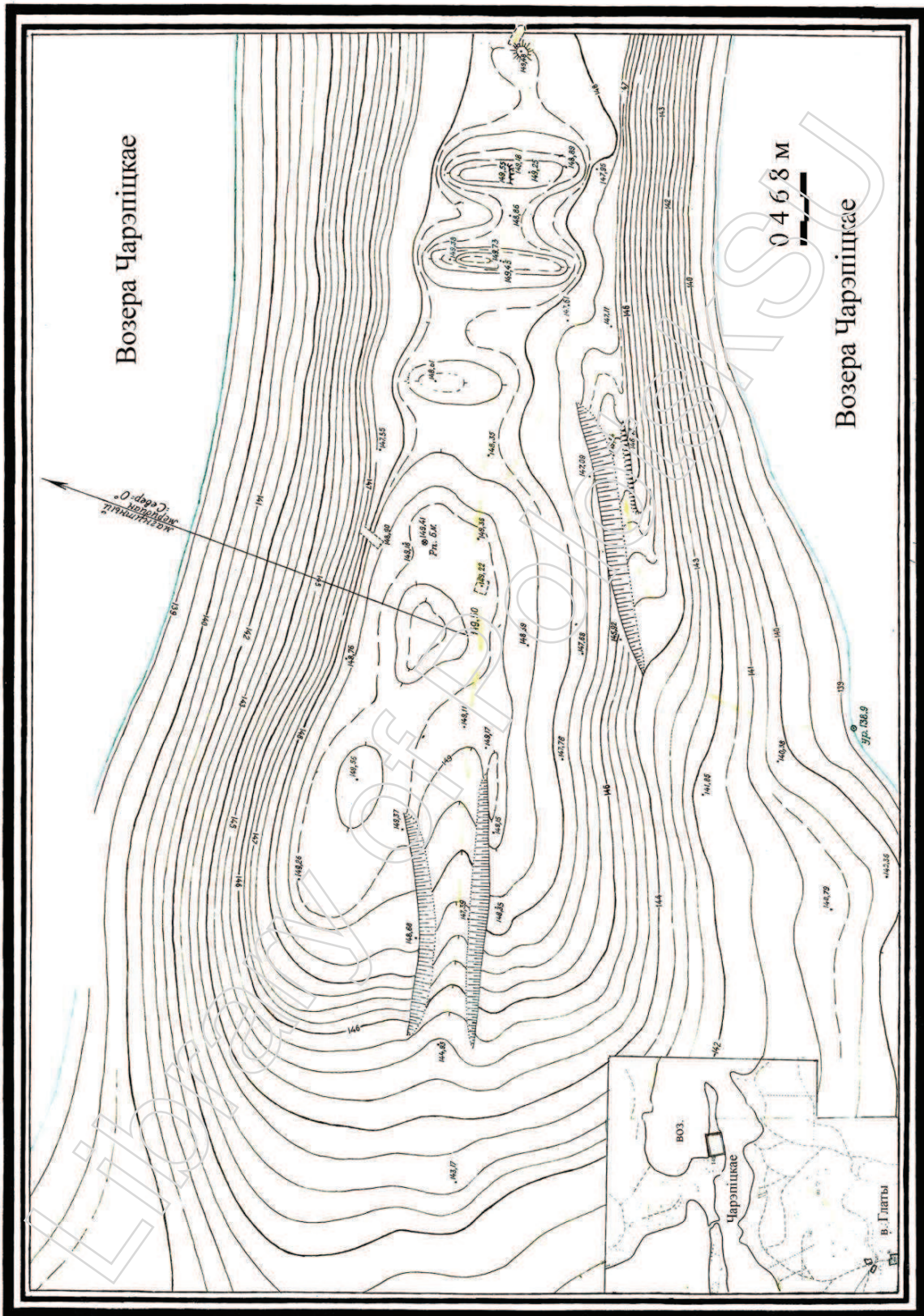
Узвоз на гарадзішча размешчаны ўздоўж схілу пагорка – траншэя даўжынёй 24 м, шырынёй 3 м і глыбінёй у сярэднім 1,25 м. Верхняя частка ўзвозу размешчана насупраць насыпу № 3 (гл. мал. 1).

У паўночнай частцы на схіле гарадзішча быў закладзены шурф 1 памерамі 4×1 м (даўжэйшым бокам па лініі поўдзень-поўнач). Шурф зроблены ад края пляцоўкі ніжэй па схіле, перапад вышынь складае 1,72–1,8 м. Усе адзнакі на плане прадстаўлены па балтыйскай шкале. Адлегласць ад рэпера складае 4 м. Рэпер – верхняя частка вертыкальна заглыбленай у зямлю жалезнай трубы даўжынёй 0,7 м, верхні край трубы размешчаны на ўзроўні дзірвана. Адзнака па балтыйскай шкале – 149,16 м (мал. 2).

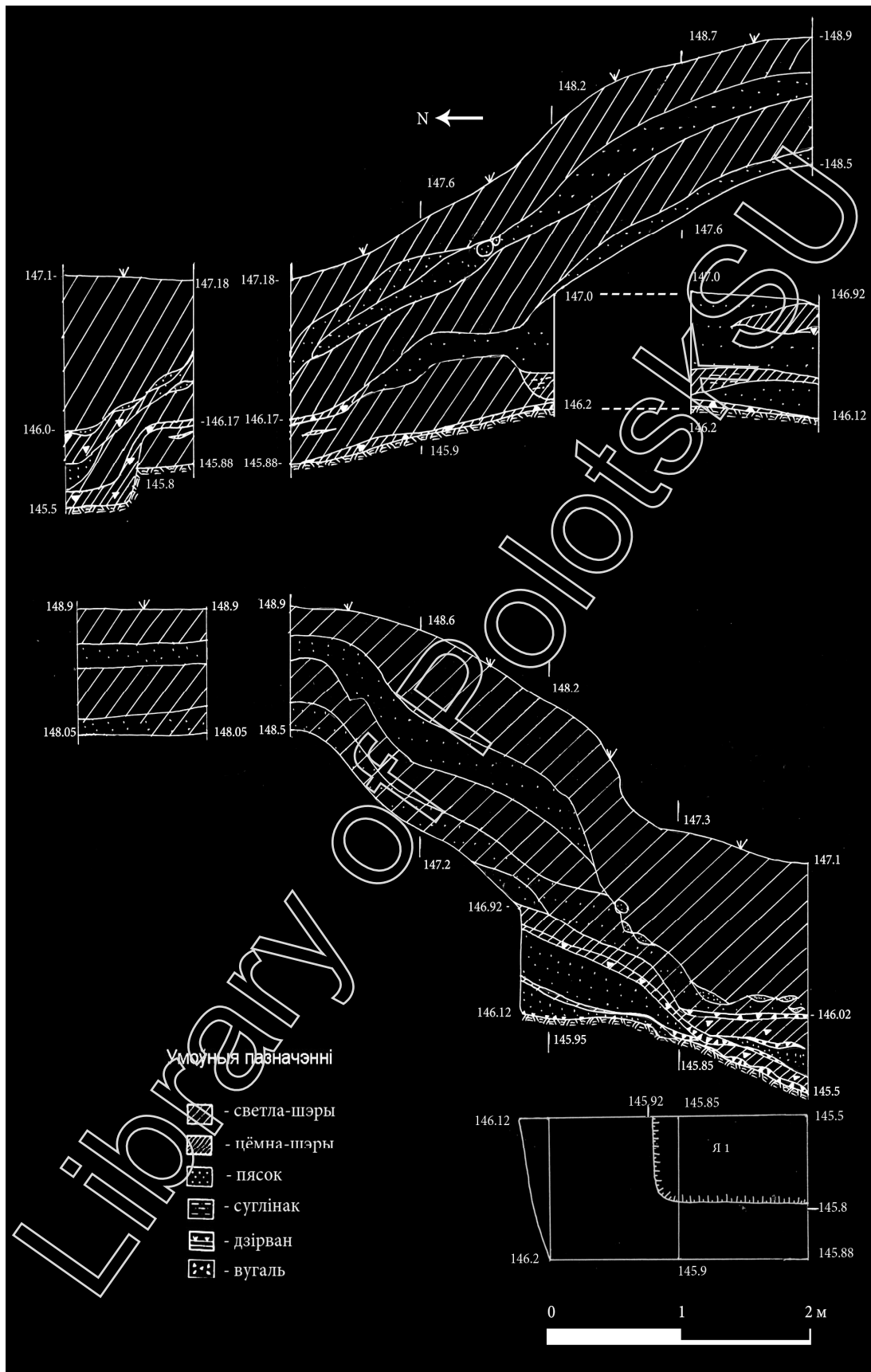
Максімальная глыбіня культурнага пласта – 1,6 м. Стратыграфія складаецца з двух стратыграфічных гарызонтаў.

Першы гарызонт – пласт светла-шэрай аднароднай зямлі магутнасцю ад 0,2 да 1,1 м. У запаўненні пласта знойдзены лаколатыя і перапаленыя камяні дыяметрам да 0,1 м. Пад ім размешчаны сцерыльны пласт аднароднага зярністага пяску магутнасцю 0,2–0,3 м, у паўднёвай частцы гэты пласт перакрыты пластом супеску светла-шэрага колеру. Менавіта ў гэтым пласце супеску, у паўднёвай частцы, знойдзены венца ляпнога гаршка, 4 фрагменты сценак ляпных гаршкоў, 2 кавалкі глінянай абмазкі.

<sup>1</sup> Работа выканана ў межах задання “Гуманітарныя навукі як фактар развіцця беларускага грамадства і дзяржаўнай ідэалогіі” на 2011–2015 гг. у падпраграме № 1 “Гісторыя, духоўная і матэрыяльная культура беларускага народа” ДПНД (“Гісторыя, культура, грамадства, дзяржава”).



Мал. 1. План гарадзішча каля вёскі Глаты Расонскага раёна (маштаб 1:400, сплешныя гарызанталі праведзены праз 1 м).



Мал. 2. Стратыграфія і план мацерыка шурфа 1 (2013 г.) на гарадзішчы каля вёскі Глаты Расонскага раёна



## АРХЕАЛОГІЯ І ФІЗІЧНАЯ АНТРАПАЛОГІЯ

У пласце светла-шэрай зямлі знойдзены 5 венцаў ляпных гаршкоў, донца і 18 фрагментаў сценак ляпных гаршкоў, сценка тыгля для плаўкі каляровых металаў, 3 фрагменты жалезных вырабаў (магчымыя 2 цвікі і язычок ад фібулы), фрагмент косткі са слядамі апрацоўкі, 2 сценкі паліванага начыння XVIII–XIX стст., шлакі металургічныя ў колькасці 7 штук і 104 фрагменты костак жывёл і рыб.

Пад пластом пяску размешчаны пласт светла-шэрай зямлі, які складаецца з дзвюх частак, верхняя – ад 0,2 да 0,3 м аднародная светла-шэрага колеру зямля, ніжняя – супесак магутнасцю 0,2–0,4 м. У запаўненні пласта знойдзены паколатыя і перапаленыя камяні дыяметрам да 0,1 м. Гэтыя два прапластка падзелены пластом сцерыльнага зярністага пяску жоўтага колеру магутнасцю 0,1–0,5 м (усходні профіль шурфа 1). У ніжнім стратыграфічным пласце знойдзены 3 косткі жывёлы са слядамі апрацоўкі, касцяная праколка, 3 венцы ляпнога гаршка, 38 фрагментаў сценак ляпных гаршкоў.

Ва ўсходняй частцы стратыграфія больш складаная. Тут паміж згаданымі прапласткамі ніжняга стратыграфічнага гарызонту адсутнічае прапластак пяску, але згаданая сцерыльная прапластка пяску змешчана ў перадмацерыковай частцы. Паміж ёй і пластом светла-шэрай зямлі размешчаны прапласткі вугалю, цёмна-шэрай зямлі з вугалем. Гэтыя вугальныя прапласткі запаўняюць мацерыковую яму 1, якая мае прамавугольную форму. Выходзіць за межы раскопу ў паўночным і ўсходнім накірунку, шырыня ямы – 0,6 м, даўжыня (поўдзень-поўнач) – 1,2 м, дно паката нахіленае, глыбіня – 0,35 м. У яме знойдзены сценка ляпнога гаршка, костка жывёлы і абук жалезнай сякеры.

Перадмацерыковы пласт прадстаўлены прапласткай вугалю і цёмна-шэрай зямлі магутнасцю да 0,1 м.

Да мацерыка была раскапана паўночная частка шурфа (значны перапад вышынь, невялікая шырыня паміж сценамі шурфа не дазволілі правесці раскопкі ў паўднёвай частцы да мацерыка).

Мацерык – аднародны жоўты пясок, паверхня мацерыка пакага нахіленая, роўная. Перапад вышынь на двухметровым адрэзку складае 0,32 м.

Усяго ў шурфе знойдзена 259 артэфактаў (табл. 1). З іх 9 індыўідуальных знаходак і 250 масавых. Індыўідуальныя знаходкі прадстаўлены вырабамі з жалеза, косткі і гліны. Да індыўідуальных знаходак адносяцца вырабы з жалеза: абломак абушковай часткі сякеры, тры невызначальных вырабы; вырабы з гліны: фрагмент грузіка дзякава тыпу і абломак тыглю; вырабы з косткі: касцяная праколка, рэшткавая частка вырабу, кавалак косткі са слядамі апрацоўкі.

Табліца 1

Калекцыйны вопіс знаходак з раскопу 1

№	1	Назва	2	3	Заўвагі	Кольк.	4	Заўвагі	№ на мал
1	2	3	4	5	6	7	8		
1	кераміка	Венца ляпнога гаршка	гладкасц.	3 сярэдзіннай прапласткі супеску	1	слоік без арнаментацыі, сляды загладжвання паверхні	<b>11</b>		
2	кераміка	Сценка ляпнога гаршка	гладкасц.	3 сярэдзіннай прапласткі супеску	1				
3	кераміка	Сценка ляпнога гаршка	гладкасц.	3 сярэдзіннай прапласткі супеску	1				
4	кераміка	Сценка ляпнога гаршка	гладкасц.	3 сярэдзіннай прапласткі супеску	1				
5	кераміка	Сценка ляпнога гаршка	гладкасц.	3 сярэдзіннай прапласткі супеску	1				
6	абмазка	Абмазка		3 сярэдзіннай прапласткі супеску	1	моцна абпалена			
7	абмазка	Абмазка		3 сярэдзіннай прапласткі супеску	1	моцна абпалена			
8	кераміка	Венца ляпнога гаршка	гладкасц.	Верхні стратыграфічны гарызонт	1	слоік	<b>4</b>		
9	кераміка	Венца ляпнога гаршка	гладкасц.	Верхні стратыграфічны гарызонт	1	скразны адт., слоік	<b>5</b>		
10	кераміка	Донца ляпнога гаршка	шурпаты	Верхні стратыграфічны гарызонт	1	без падсыпкі	<b>7</b>		

Працяг табл. 1

1	2	3	4	5	6	7	8
11	кераміка	Сценка ляпнога гаршка	гладкасц.	Верхні стратыграфічны гарызонт	1		
12	кераміка	Сценка ляпнога гаршка	гладкасц.	Верхні стратыграфічны гарызонт	1		
13	кераміка	Сценка ляпнога гаршка	гладкасц.	Яма 1	1	адбіткі невыразныя, шнур ці нешта яшчэ, згладжаны	
14	костка	Костка жывелы		Яма 1	1		
15	выраб	<b>Абух сякеры, фрагмент</b>		Яма 1	1		<b>12</b>
16	кераміка	Сценка ляпнога гаршка	гладкасц.	Верхні стратыграфічны гарызонт	1		
17	кераміка	Сценка ляпнога гаршка	гладкасц.	Верхні стратыграфічны гарызонт	1		
18	кераміка	Сценка ляпнога гаршка	гладкасц.	Верхні стратыграфічны гарызонт	1		
19	кераміка	Сценка ляпнога гаршка	гладкасц.	Верхні стратыграфічны гарызонт	1		
20	кераміка	Сценка ляпнога гаршка	гладкасц.	Верхні стратыграфічны гарызонт	1		
21	кераміка	Сценка ляпнога гаршка	невызн	Верхні стратыграфічны гарызонт	1		
22	кераміка	Венца ляпнога гаршка	гладкасц.	Верхні стратыграфічны гарызонт	1	невызн. Форма. Падквадратны ў сячэнні зрэз венца.	
23	<b>выраб</b>	<b>Сценка тыгля керамічнага</b>		Верхні стратыграфічны гарызонт	1		<b>1</b>
24	кераміка	Сценка ляпнога гаршка	шурпаты	Верхні стратыграфічны гарызонт	1		
25	кераміка	Сценка ляпнога гаршка	гладкасц.	Верхні стратыграфічны гарызонт	1		
26	кераміка	Сценка ляпнога гаршка	гладкасц.	Верхні стратыграфічны гарызонт	1		
27	кераміка	Сценка ляпнога гаршка	гладкасц.	Верхні стратыграфічны гарызонт	1		
28	кераміка	Сценка ляпнога гаршка	гладкасц.	Верхні стратыграфічны гарызонт	1		
29	костка	Костка жывелы		Ніжні стратыграфічны гарызонт	1	расколатая ўздоўж	
30	кераміка	Венца ляпнога гаршка	гладкасц.	Ніжні стратыграфічны гарызонт	1	слоік з скразнымі адтулінамі	<b>13</b>
31	кераміка	Сценка ляпнога гаршка	шурпаты	Ніжні стратыграфічны гарызонт	1		

Працяг табл. 1

1	2	3	4	5	6	7	8
32	кераміка	Сценка ляпнога гаршка	гладкасц.	Ніжні стратыграфічны гарызонт	12	1-кавалак жужаля	
33	кераміка	Венца ляпнога гаршка	гладкасц.	Ніжні стратыграфічны гарызонт	1	маленькі кавалак, невызначальны	
34	костка	Костка жывелы	абпаленая	Ніжні стратыграфічны гарызонт	1		
35	выраб	<b>Касцяная праколка</b>	Д-9 см, Ш макс-1,5 см. Т-2,5мм.	Ніжні стратыграфічны гарызонт	1	выраблена з расколатай уздоўж рэбернай косткі, апрацаваны бакавыя грані, вастрыё спрацаванае з усіх бакоў, ёсць часткі запіліроўкі. Губчатая частка моцна зацёртая ад працяглага выкарыстання. Знешняя частка пакрытая шматлікімі драпінамі	<b>10</b>
36	выраб	<b>Выраб косці</b>	В-2 см, Т-1,9 см, Д каля зрэза - 1,3 см.	Ніжні стратыграфічны гарызонт	1	сустаўная частка трубчастай косткі, абрэзаная ўпоперак. Адыход вытворчасці	<b>8</b>
37	кераміка	Сценка ляпнога гаршка	гладкасц.	Ніжні стратыграфічны гарызонт	5		<b>14</b>
38	кераміка	Венца ляпнога гаршка	гладкасц.	Ніжні стратыграфічны гарызонт	1	бугрыстая паверхня з-за выступаючай жарсты, слоікавая форма, без арнамента, край венца закруглены	
39	кераміка	Венца ляпнога гаршка	гладкасц.	Ніжні стратыграфічны гарызонт	1	слоік, з невялікім уцісканнем пад краем венца, які трохі завузваны	<b>15</b>
40	кераміка	Сценка ляпнога гаршка	гладкасц.	Ніжні стратыграфічны гарызонт	1	са слядамі загладжвання (тонкая падштрыхоўка)	
41	кераміка	Сценка ляпнога гаршка	гладкасц.	Ніжні стратыграфічны гарызонт	1	клеіцца з № 42	
42	кераміка	Сценка ляпнога гаршка	гладкасц.	Ніжні стратыграфічны гарызонт	1	клеіцца з № 41	
43	кераміка	Сценка ляпнога гаршка	гладкасц.	Ніжні стратыграфічны гарызонт	1	моцна абпалены	
44	кераміка	Сценка ляпнога гаршка	гладкасц.	Ніжні стратыграфічны гарызонт	1		
45	кераміка	Сценка ляпнога гаршка	гладкасц.	Ніжні стратыграфічны гарызонт	1		
46	кераміка	Донца ляпнога гаршка	гладкасц.	Ніжні стратыграфічны гарызонт	1	абломак доннай часткі,	
47	кераміка	Сценка ляпнога гаршка	шурпаты	Ніжні стратыграфічны гарызонт	1		

Заканчэнне табл. 1

1	2	3	4	5	6	7	8
48	кераміка	Сценка ляпнога гаршка	гладкасц.	Ніжні стратыграфічны гарызонт	1		
49	выраб	<b>Грузік дзякава тышу</b>		Ніжні стратыграфічны гарызонт	1		<b>9</b>
50	кераміка	Сценка ляпнога гаршка	гладкасц.	Ніжні стратыграфічны гарызонт	10		
51	выраб	<b>Выраб жалезны, фрагмент (цвік?)</b>		Верхні стратыграфічны гарызонт	1		
52	выраб	<b>Выраб жалезны, фрагмент (язычок ад фібулы?)</b>		Верхні стратыграфічны гарызонт	1		<b>3</b>
53	выраб	<b>Выраб жалезны, фрагмент (цвік?)</b>		Верхні стратыграфічны гарызонт	1		<b>2</b>
54	кераміка	Сценка паліванага гаршка XVIII-XIX стст.		Верхні стратыграфічны гарызонт	1		
55	кераміка	Венца ляпнога гаршка	гладкасц.	Верхні стратыграфічны гарызонт	1	слоік з скразнымі адтулінамі	<b>6</b>
56	кераміка	Сценка ляпнога гаршка	гладкасц.	Верхні стратыграфічны гарызонт	5	1 больш шчыльны, запесочаны	
57	кераміка	Венца ляпнога гаршка	невязн	Верхні стратыграфічны гарызонт	1	верагодна кавалак донца, падсыпка буйная жарства, сляды злучэння лент устык	
58	кераміка	Сценка паліванага гаршка XVIII-XIX стст.		Верхні стратыграфічны гарызонт	1		
59	жужаль	Шлак металургічны, 7 шпук		Верхні стратыграфічны гарызонт	7		
60	выраб	<b>Костка са слядамі аграцоўкі</b>		Верхні стратыграфічны гарызонт	1	сляды прадольнага загладжвання, запаліроўка	
61	костка	Косткі жывёл		Верхні стратыграфічны гарызонт	88		
62	костка	Косткі рыб		Верхні стратыграфічны гарызонт	16		
63	костка	Косткі жывёл		Ніжні стратыграфічны гарызонт	57		
64	костка	Косткі рыб		Ніжні стратыграфічны гарызонт	1		
65	костка	Косткі жывёл	дробная жывёліна (мыш)	Ніжні стратыграфічны гарызонт	3		

## АРХЕАЛОГІЯ І ФІЗІЧНАЯ АНТРАПАЛОГІЯ

У верхнім стратыграфічным гарызонце знойдзены тры жалезныя вырабы, абломак тыгля і фрагмент косткі са слядамі апрацоўкі. Жалезныя вырабы прадстаўлены моцна каразіраваным цвіком (даўжыня 33 мм, дыяметр 8–12 мм, прамакутнае сячэнне), пласцінкай (даўжыня 24 мм, шырыня 4 мм, таўшчыня 1,5 мм) – трохі выгнутай, падобнай на язычок ад спражкі з адламаным калечкам і завужаным краем (мал. 3: 2); яшчэ адной пласцінкай (даўжыня 26 мм, шырыня 6 мм, таўшчыня 2 мм) невызначанага прызначэння (мал. 3: 3).

Фрагмент косткі са слядамі апрацоўкі мае даўжыню 54 мм, шырыню 8 мм і таўшчыню 6 мм. Гэта кавалак рабрыны (?), край якой трохі завостраны, на абодвух гранях прадольныя драпіны. Прызначэнне невядомае.

Абломак тыгля мае тоўстыя сценкі да 1,2 мм, дыяметр па венцы 54 мм, захаваўся на вышыню да 36 мм (мал. 3: 1). Знешні бок вельмі моцна перапалены да ўтварэння глазуры. Цеста мае порыстую структуру, верагодна ад выпаленых арганічных дамешак. Аналогіі такім рэчам вядомы на помніках культуры штрыхаванай керамікі, дзе А. Егарэйчанка адносіць іх да тыгляў для бронзаліцейнай вытворчасці культуры ранняй штрыхаванай керамікі [1, с. 51]. Прыкметы бронзаліцейнай вытворчасці фіксаваліся таксама і на гарадзішчах днепра-дзвінскай культуры [2, с. 117, рис. 75; 3, с. 35, рис. 75].

У ніжнім стратыграфічным пласце знойдзены 3 індывідуальныя знаходкі. Адзін выраб з гліны можна інтэрпрэтаваць як фрагмент грузіка, які меў дыяметр 3 см, і форму ў выглядзе шляпкі грыба (мал. 3: 9). Край патончаны і трохі загнуты ўніз. Памеры фрагмента 20×18×7 мм.

Таксама знойдзена два вырабы з косткі. Першы – праколка, вырабленая з расколатай уздоўж рэбернай косткі, апрацаваныя бакавыя грані, вастрыё спрацаванае з усіх бакоў, ёсць участкі запаліроўкі. Губчатая частка моцна зацёртая ад працяглага выкарыстання. Знешняя частка пакрытая шматлікімі драпінамі. Памеры вырабу: даўжыня – 9 см, шырыня максімальная – 1,5 см, таўшчыня – 2,5 мм (мал. 3: 10). Такі тып праколак шырока распаўсюджаны на гарадзішчах ранняга жалезнага веку Беларускага Паддзвіння.

Другі выраб – сустаўная частка трубчастай косткі, абрэзаная ўпоперак. Адыход вытворчасці нейкага вырабу. Іншых слядоў апрацоўкі няма. Памеры вырабу: вышыня – 2 см, таўшчыня – 1,9 см, дыяметр каля зрэза – 1,3 см (мал. 3: 8).

Найбольш цікавы артэфакт знойдзены ў мацерыковай яме. Гэта абломак абушковай часткі жалезнай сякеры (мал. 3: 12). Абушок меў падквадратную форму. Памеры вырабу 32×33×23 мм. Можна рэканструяваць шырыню абушка (54 мм) і дыяметр адтуліны – 30 мм. Сякеры такога тыпу адносяцца да так званага скіфскага тыпу. Яны шырока распаўсюджаны сярод скіфскіх, юхнаўскіх, падгорцаўскіх, мілаградскіх, гецкіх, днепра-дзвінскіх і прыбалтыйскіх старажытнасцей. Такія сякеры мелі амаль аднолькавую форму і памеры, круглую адтуліну для дзяржання і вузкае скошанае лязо. Паходзяць з тэрыторыі распаўсюджання скіфскай культуры, адкуль распаўсюджваюцца на поўнач. У вярхоўях Дняпра іх з’яўленне датуецца IV ст. да н.э. Перыяд бытавання працягваецца да апошніх стагоддзяў да н.э. [3, с. 52].

Калекцыя артэфактаў з шурфа на гарадзішчы Глаты дае падставы папярэдне датаваць час засялення помніка апошнімі стагоддзямі да н.э.

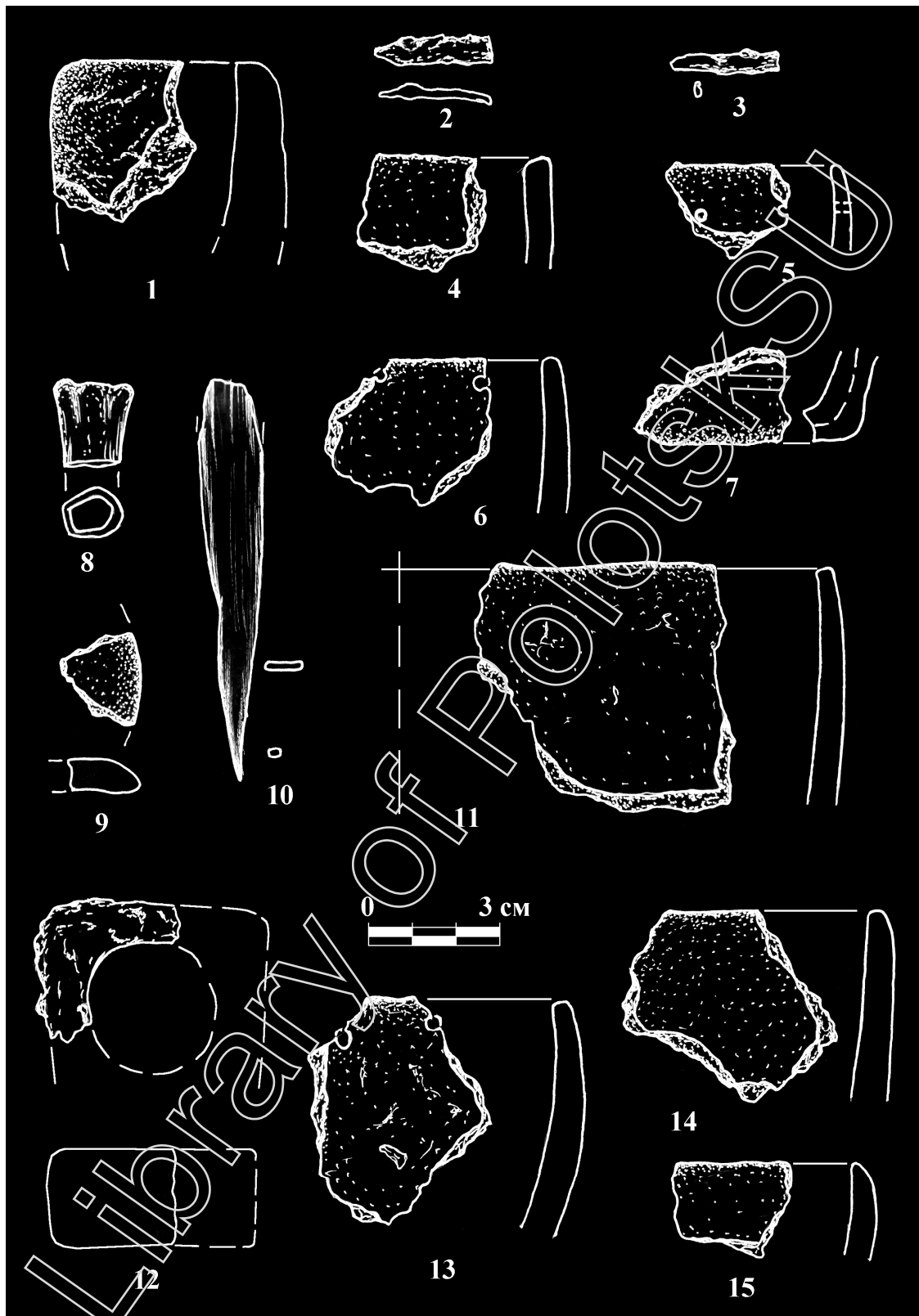
Керамічны комплекс гарадзішча досыць аднастайны. Уся кераміка, за выключэннем двух фрагментаў зроблена ўручную шляхам стужкавага налепу. Таўшчыня сценак пераважна 6–8 мм. У цесце пераважаюць дамешкі ў выглядзе дробнай (да 1 мм), ці сярэдняй жарствы (2–3 мм). У адным выпадку фіксуецца дамешак арганікі – поўсць ці валоссе (№ 56). На донцах прасочваюцца сляды падсыпкі ў выглядзе дробнай жарствы.

Па спосабу апрацоўкі паверхні пераважае гладкасценная ці слабабугрыстая кераміка (65 фрагментаў з 71). Бугрыстасць выклікана значнай колькасцю жарствы ў цесце, якая выступае над паверхняй, і недастатковым загладжваннем знешніх сценак посуду. Чатыры фрагменты маюць шурпату паверхню, сустракаюцца як у верхнім, так і ў ніжнім гарызонтах. Астатнія фрагменты керамікі невызначальныя.

Па форме посуду сярод венцаў пераважаюць слоікавыя пасудзіны з прамой верхняй часткай, ці з слабавыражаным плечыкам (бачонкападобныя). Толькі ў адным выпадку атрымалася вызначыць дыяметр пасудзіны. Ён склаў 20 см (мал. 3: 4). Гэтая венца было знойдзена ў прапластку пяску, які падзяляў стратыграфічныя гарызонты. Пасудзіна мае бачонкападобную форму, вышыня плечыка складае 2,7 см, мае слабы выгін. Паверхня гладкая, неарнаментаваная.

У верхнім стратыграфічным гарызонце знойдзена 4 фрагменты венцаў. Усе яны маюць слоікавую ці бачонкападобную форму з трохі завужаным краем венца і слаба ці амаль не вылучаным плечыкам. Два з іх маюць арнамент у выглядзе скразных адтулін пад краем венца (мал. 3: 5–6). Дыяметр адтулін 3–5 мм, размяшчаюцца ў шэраг па адной на адлегласці 1,5–2 см.





Мал. 3. Археалагічныя знаходкі з шурфа 1 (2013 г.) на гарадзішчы каля вёскі Глаты Расонскага раёна: 1, 4 – 7, 9, 11, 13 – 15 – кераміка; 2, 3, 12 – жалеза; 8, 10 – косць (1 – № 23, 2 – № 53, 3 – № 52, 4 – № 8, 5 – № 9, 6 – № 66, 7 – № 10, 8 – № 36, 9 – № 49, 10 – № 35, 11 – № 1, 12 – № 15, 13 – № 30, 14 – № 38, 15 – № 39)

## АРХЕАЛОГІЯ І ФІЗІЧНАЯ АНТРАПАЛОГІЯ

Адзін кавалак керамікі быў запісаны ў вопіс як фрагмент венца, але хутчэй за ўсё гэта абломак донца. На адным баку яго зафіксаваны сляды падсыпкі ў выглядзе сярэдняй жарсты, а на другім – сляды мацавання сценкі да донца, якое адбывалася ўстык. Яшчэ адзін кавалак донца мае плаўны пераход да сценкі, без падсыпкі, у зломе фіксуецца спосаб мацавання донца да сценкі, які адбываўся ўнахлест.

У ніжнім стратыграфічным гарызонце знойдзена 4 фрагменты венцаў (мал. 3: 13–15). Па форме яны амаль не адрозніваюцца ад венцаў верхняга гарызонту, але маюць больш грубую, бугрыстую паверхню і больш тоўстыя сценкі. Толькі адзін фрагмент арнаментаваны скразнымі адтулінамі пад краем венца, якія маюць дыяметр 4 мм, і размяшчаюцца на адлегласці 2 см адна ад адной (мал. 3: 13). Кераміка такога тыпу характэрна для ранніх пластоў гарадзішчаў днепра-дзвінскай культуры Паўночнай Беларусі.

Курганны могільнік складаецца з 10 насыпаў. Усе насыпы авальнай формы, даўжынёй 10 м, шырынёй 6–7 м, размешчаны радамі даўжэйшым бокам папярэкам грады (мал. 4) Вышыня насыпаў каля 2 м. Курганы адзяляюцца паміж сабой раўчукамі глыбінёй да 0,8 м з напольнага боку і каля 1,8 м паміж курганамі.



Мал. 4. Курганны могільнік каля вёскі Глаты Расонскага раёна.  
Від з паўднёвага ўсходу на курганы №№ 10, 9, 8

Па знешніх прыкметах насыпы падобныя да пахавальных помнікаў культуры ранніх доўгіх курганоў V–VIII стст.

Насыпы размешчаны дзвюма групамі. Першая група складаецца з трох курганаў, курганы займаюць плошчу 9×26 м. На адлегласці 30 м ад кургана № 3 размешчана другая група з сямі курганаў №№ 4–10 на плошчы 9×60 м.

Курган № 8 па цэнтру раскапаны скарубашукальнікамі траншэяй папярэкам насыпу. Пашкодзана верхняя частка насыпу (мал. 5). Глыбіня траншэі 1 м. Курган складаецца з пяску жоўтага колеру. На профілі выразна прасочваюцца прапласткі арганічнага рэчыва карычневага колеру на глыбіні 0,3 м ад дзённай паверхні.

Такім чынам, археалагічны комплекс каля вёскі Глаты складаецца з курганнай групы і гарадзішча. Гарадзішча паводле выяўленага комплексу рэчаў прыналежыць да ранняга этапу існавання днепра-дзвінскай культуры. Калекцыя артэфактаў з шурфа на гарадзішчы Глаты дае падставы папярэдне датаваць час засялення помніка апошнімі стагоддзямі да н.э.





Мал. 5. Курганны могільнік каля вёскі Глаты Расонскага раёна.  
Від з поўначы на прарэзку вяршыні кургана № 8.

Археалагічныя раскопкі курганоў не праводзіліся па прычынах: 1) вялікага аб'ёму насыпаў, 2) недастатковай колькасці людскіх рэсурсаў для арганізацыі раскопак і 3) ізаляванасці месца размяшчэння курганоў.

Па знешніх прыкметах курганны могільнік падобны да т.зв. ранніх доўгіх курганоў банцараўскай культуры V–VIII стст. Сувязь курганнага могільніка з пасяленнем вызначыць не ўдалося.

#### ЛІТАРАТУРА

1. Егорейченко, А.А. Культуры штрихованной керамики / А.А. Егорейченко. – Минск : БГУ, 2006. – 207 с.: ил.
2. Станкевич, Я.В. К истории населения Верхнего Подвинья в I и начале II тысячелетия н. э. / Я.В. Станкевич // Древности северо-западных областей РСФСР в первом тысячелетии н. э. – М.-Л., 1960. – 322 с.
3. Шадыро, В.И. Ранний железный век Северной Белоруссии / В.И. Шадыро. – Минск : Наука и техника, 1985. – 126 с.

УДК 903.25:391.7(476)

### ЗНАХОДКІ ТРАПЕЦАПАДОБНЫХ ПАДВЕСАК У КУРГАНАХ ПАЎНОЧНАЙ І ЦЭНТРАЛЬНАЙ БЕЛАРУСІ

*канд. гіст. навук А.В. ВАЙЦЯХОВІЧ*  
Інстытут гісторыі НАН Беларусі, Мінск

*Разглядаюцца трапецападобныя падвескі, вырабленыя з тонкага ліста каляровага метала. Такія падвескі на тэрыторыі Беларусі найбольш характэрныя для культуры полацка-смаленскіх доўгіх курганоў. Гэтая ўпрыгажэнні маглі падвешвацца да галаўнога ўбору, скроневым кольцам, шыйным грыўням ці нагрудным ланцужкам. У залежнасці ад памеру і арнаментаванасці трапецападобныя падвескі падзяляюцца на тры групы. Група I датуецца другой паловай VIII – пачаткам X ст. і ўключае ў сябе 3 варыянты. Варыянт “а” прадстаўлены вырабамі, арнаментаванымі па ніжнім краі радам прэсаваных кропак. Варыянт “б” уключае падвескі, арнаментаваныя радамі прэсаваных рысачак. Варыянт “в”*