

ПОЛАЦКАЯ КАФЛЯ XIV — СЯРЭДЗІНЫ XVI СТСТ.

За апошнія дзесяцігоддзі ў выніку археалагічных даследаванняў Полацка сабрана калекцыя гаршковай і ранняй каробчатай кафлі. Частка матэрыялаў з раскопак П. А. Рапалорта надрукавана (Паничева, 1980, с. 53—59, 1981, с. 274—280; Заяц, 1997, с. 92—102). Мэтай дадзенага даследавання з'яўляецца сістэматызацыя полацкай кафлі XIV—сярэдзіны XVI стст. і ўвядзенне ў навуковы абарот новых матэрыялаў з фондаў Полацкага гістарычна-культурнага музея-запаведніка. Адназначна вызначаюцца задачы: 1) з выкарыстаннем фармальна-тыпалагічнага і гістарычна-параўнальнага метада зрабіць максімальна поўную тыпалогію полацкай кафлі XIV—сярэдзіны XVI стст., 2) вызначыць храналагічныя межы ўжывання асобных тыпаў кафлі.

Па канструкцыйных асаблівасцях усю полацкую кафлю можна падзяліць на тры групы: гаршковую, праразную і каробчатую (пласцінчатую). Найбольш старажытны тып—гаршковая кафля. У Полацку яна прадстаўлена чатырма варыянтамі.

Варыянт 1—самы шматлікі—гаршковая кафля з адносна вузкім вусцем круглай формы і высокім тулавам (мал. 1: 1). Большасць яе знойдзена ў развале печы № 1 і № 2 у зрубнай пабудове каля княскага церама (Заяц, 1997, с. 93). Кафля пераважна высокая (да 21,5 см), з дыяметрам донца 10 см, вусця 13,5 см. Таўшчыня сценак 0,8—1 см. Цеста зроблена з чырвонаабпаленай гліны з прымессю буйназярністага пяску, што надавала вырабу цёмна-карычневы колер (Паничева, 1981, с. 274).

Варыянт 2. Гаршковая кафля вышынёй 19,5 см і дыяметрам вусця 16 см (ПГКМЗ, кп-264). Пачатак бытавання кафлі варыянта 1 вызначаны дакладна — з 1304 г. (Паничева, 1980, с. 11). Ужывалася яна па сярэдзіну XIV ст. (Заяц, 1997, с. 94) і магла паўторна выкарыстоўвацца ў аздабленні печы № 2. Адназначна мяркуюць, што варыянт другі (мал. 1: 2) з'яўляецца пераходным да тыпаў гаршковай кафлі XV ст. і датуецца ў межах другой паловы XIV ст.

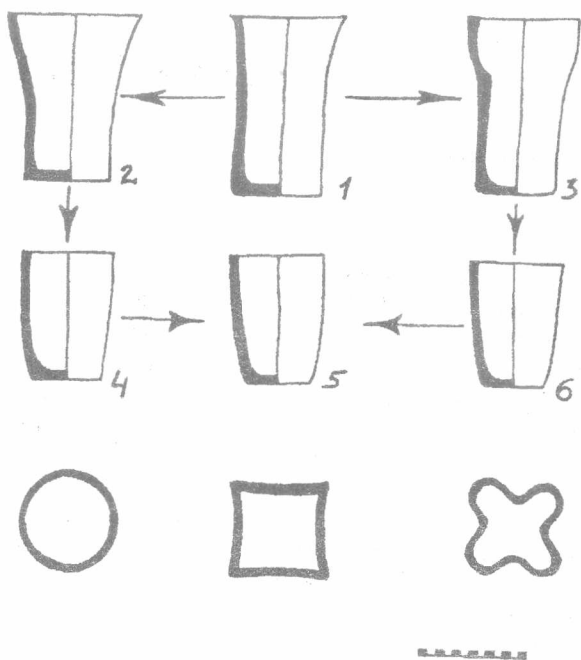
Варыянт 3. Кафля з вусцем квадрэфольнай формы (мал. 1: 3). Гэта высокія (да 21 см) сасуды з дыяметрам вусця па дыяганалі 12—13 см. Квадрэфольную кафлю выраблялі на ганчарным крузе, а верх фармавалі з дапамогай шаблона адпаведнай формы (Паничева, 1984, с. 54). На вонкавай старане донца засталіся сляды ад падсыпкі пяску. Падобная кафля выраблялася на Беларусі з сярэдзіны XIV да пач. XV стст. (Паничева, 1980, с. 11; Трусов, 1988, рис. 84), што храналагічна супадае з часам існавання кафлі варыянта 2. На гэта ўказвае таксама аднолькавы склад цеста (грубае, з дамешкамі жарсты, чырвона-карычневы колер).

Варыянт 4. Асобная група кафлі з вусцем круглай, чатырохвугольнай і квадрэфольнай формы (мал. 1: 4—6) традыцыйна аб'ядноўваецца ў адзін варыянт па шэрагу прыкмет. 1) Цеста ўтрымлівала дамешкі жарсты, але пры абпале такая кафля набывала больш светлы, чырванаваты колер. 2) Яе вышыня не перавышала 15 см, дыяметр донца 8-9 см, вусця—11 см, таўшчыня сценак 0,9 см. 3) Тулава цыліндрычнай формы, сценкі ў прыдоннай частцы не прамыя, а злёгка скошаныя (Паничева, 1981, с. 275). 4) Венчык вусця зрэзаны ўнутр пад вуглом к донцу. Старана донца, звернутая да гледача, часцей за ўсё пакрывалася нескладанай шматпялёсткавай разеткай, не штампаванай, а працэрчанай пальцамі па вільготнай гліне. Уся кафля варыянта 4 паходзіць з печы № 3, якая была закладзена не раней пач. XV ст. (Заяц, 1997, с. 94).

У асобную групу вылучаюцца некалькі экзэмпляраў ніжніх частак ад гаршковай кафлі XIV—XV стст., форму вусця па якіх вызначыць немагчыма (Лугіна, 1998, с. 50). З іх два экзэмпляры з рэшткамі нескладаных клеймаў у выглядзе працэрчаных палачкай контррельефных адбіткаў.

Па полацкіх матэрыялах добра прасочваецца далейшая эвалюцыя гаршковай кафлі. Паменьшаецца агульная вышыня вырабу і пашыраецца прамавугольнае вусце. Донца т. зв. «міскавай» кафлі ўпрыгожваецца насечкамі ў выглядзе салярнага круга, а з 20-х гг.—сярэдзіны XVI ст. у Полацку, як і ў іншых гарадах Беларусі і Польшчы, ўжываецца паліва (Паничева, 1984, с. 12; Трусов, 1988, с. 136; Dabrowska, 1987, s. 79). Па прычыне фрагментарнасці знаходак пакуль што не ўдаецца вылучыць асобныя варыянты паліванай міскавай кафлі. Адзначым асабліва папулярны ў палачан арнамент з выявай шматпялёсткавай разетки (ПГКМЗ, кп—346), на якой ужываецца зялёная паліва (мал. 2).

Паступова ў XV ст. адбываецца пераход да познегатычнай каробчатай кафлі. Гэты працэс патрабаваў змены канструкцыі печаў (Dabrowska, 1987, s. 61). Познегатычная і раннерэнесансная печ павінна была мець больш складаную архітэктурную канструкцыю. Яе форма з характэрнай зменай праекцыі і шмат'яруснай кампазіцыяй наводзіць на думку аб залажэнні гатычнай вежы (Piatkiewicz—Dereniowa, 1960, s. 331). Верагодна, такія печы мелі простую праматочную сістэму атаплення. Зробленая Л. Г. Паничавай рэканструкцыя печы № 4 (Паничева, 1981, рис. 2, б) будынка ля княскага церама, на самой справе не з'яўляецца дакладнай, таму не мае дачынення да названага комплексу (Заяц, 1997, с. 94). Тым не менш, двухярусныя печы з цыліндрычнай надстаўкай сапраўды існавалі ў Полацку.



Мал. 1. Асноўныя тыпы полацкай гарічковай кафлі XIV—XV стст.

У 1997 г. на месцы правядзення земляных работ каля Дома губернатара мясцовым краязнаўцам А. Салаўёвым быў знойдзены цікавы фрагмент гзымсавай кафлі¹. Кафля ўяўляе сабой выгнутую вонку прамавугольную пласціну памерамі 18 (?) x 12 см (мал. 3). Са зваротнага боку захавалася верхняя частка невысокай (да 6 см) румпы архаічнага віду. Цеста добра абпаленае, не ўтрымлівае дамшак акрамя слядоў ад падсыпкі матрыцы мелказярністым пяском. Рэльефная пласціна з геаметрычным арнаментам пакрыта празрыстай зялёнай палівай. Такая кафля з выгнутай формай пласціны магла ўжывацца толькі ў цыліндрычнай печы альбо надстаўцы. Разлікі паказваюць, што дыяметр печы складаў каля 63 см, на аздабленне гзымса такой печы патрэбна было 11 аднагатышных кафель. Існаванне печы з цыліндрычнай надстаўкай па еўрапейскіх матэрыялах прыпадае на час з канца XV па сярэдзіну XVI стст. (Dąbrowska, 1987, s. 161, rys. 13-14, 18, 33)

Трансфармацыя форм міскавай кафлі знайшла ўвасабленне ў пашырэнні вырабаў з рэльефнай рамкай і сегментападобным заглыбленнем у цэнтры пласціны (ПГКМЗ, кп 203/133). Аднагатышных фрагментаў ў Полацку знойдзена пяць экзэмпляраў, адна кафля цэлая (Лугіна, 1998, с. 51); іх вонкавая пласціна квадратная (14,5 x 14,5 см), з шырокай уступчатай рамкай вышыняй да 0,6 см (мал. 4). Дыяметр заглыбленай часткі 10 см. Заглыбленне (1,5 см) арнаментавана разеткай, блізкай да дэкору донцаў міскавай кафлі. Вуглы пласціны аздаблены дадатковым раслінным арнаментам. Румпа захавалася цалкам, яна круглая, невялікая па памерах (дыяметр 9 см, вышыня 6 см), з вон-

кавага боку арнаментавана насечкамі крыж-накрыж. На ўнутранай старане пласціны захаваліся сляды палцавых уціскаў. Фармовачная маса такой кафлі не ўтрымлівае грубых уключэнняў. Наяўнасць амаль дакладных аналогій (Заяц, 1990, с. 24) дазваляе датаваць гэтую групу полацкай кафлі першай паловай—сярэдняй XVI ст.

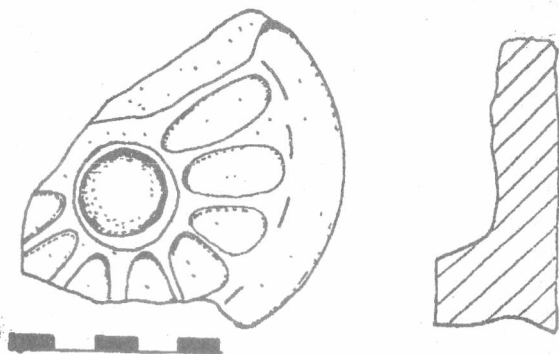
Празрыстая кафля (другі тып) паходзіць з печы № 3 будынка ля княскага церама. Час яе бытавання—XV ст. (Панічева, 1981, с. 278).

Самая старажытная каробчатая кафля—тэрака-тавая, бязрамачная, з высокім рэльефам (гарэльефам). Яе характэрнай рысай з'яўляецца незвычайная крупнафігурнасць выяў. Майстар стараўся перадаць вобраз са стараннай прапрацоўкай асобных, больш дробных дэталей. Датуючка бязрамачнай кафлі — сярэдзіну XV ст. Існавала яна да першай паловы XVI ст. (Панічева, 1981, с. 280).

Полацкая бязрамачная кафля падзяляецца на шэраг варыянтаў, па вызначэнню Л. Г. Панічавай—не менш чагырох. Гэта гарэльефы з выявамі людзей, драконаў, фантастычных і рэальна існуючых жывёл (Панічева, 1981, с. 276-278, рис. 2). Да асобнага, пятага, варыянта трэба аднесці фрагмент кафлі-маскарона (ПГКМЗ, кп-1515566).

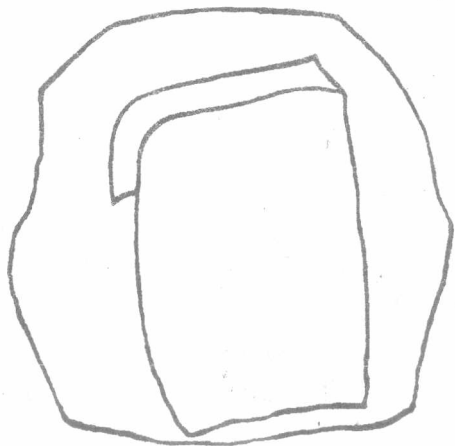
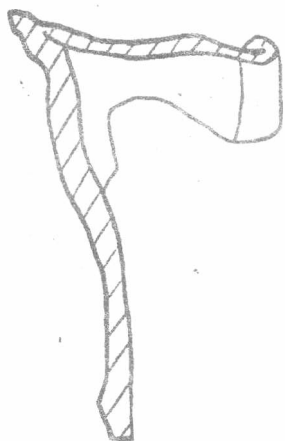
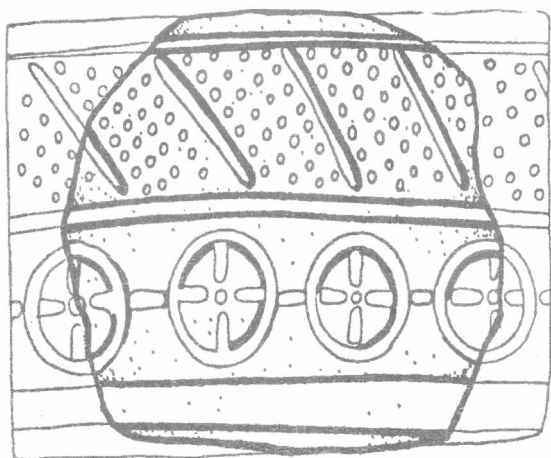
Агульныя памеры пласціны цяжка вызначыць. Верагодна, яе вышыня не перавышала 15 см, таўшчыня каля 1 см. Пасля адціскання малюнка майстар дадаткова падпраўляў адбітак, для чаго месцамі наляпляў асобныя дэталі. Кафля выфармоўвалася ў двухсастаўной драўлянай форме—пасярод выявы праходзіць рэльефны ровік злучэння пласцінаў матрыцы з характэрнымі для дрэва адбіткамі валокана (мал. 5). Румпа не захавалася. Па слядах злучэння можна вызначыць яе таўшчыню ў 1,5 см, захаваліся сляды палцавых уціскаў.

Сюжэт выявы кафлі-маскарона належыць да вечнага пытання барацьбы добра са злом. Унізе пласціны размешчана тулава нейкай драконападобнай істоты з падвоенымі кагцістымі лапамі. Над ёй—выява чалавечага твару (захавалася ніжняя частка). Кампазіцыйны падзел малюнка на верхні і ніжні план створаны з дапамогай рэльефнай рамкі, якая нібыта шчытом адгароджвае свет людзей ад свету пачвар. У Вялікім княстве Літоўскім ў канцы XVI ст. замест вобраза чалавека ў падобнай тэматыцы часта ўжываўся



Мал. 2. Міскавая кафля другой чвэрці XVI ст.

*Аўтар выражае падзяку Аляксандру Салаўёву за прадастаўленне рэчавыя матэрыялы.



Мал. 3. Гэтымская кафля другой чвэрці XVI ст.

матыў «дрэва жыцця» (Угрыновіч, 1988, с. 47). На тэрыторыі Віленскага замка кафлі-маскароны з гра-тэскным арнамантам характэрны для першай паловы XVI ст. (Tautavicius, 1969, s. 13).

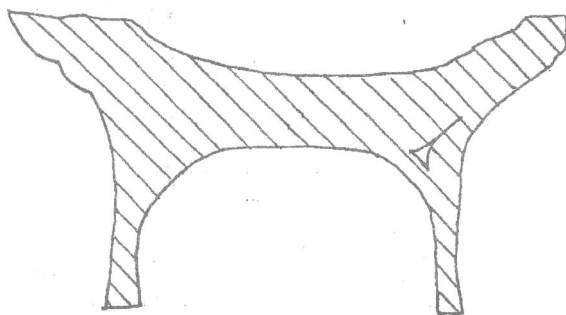
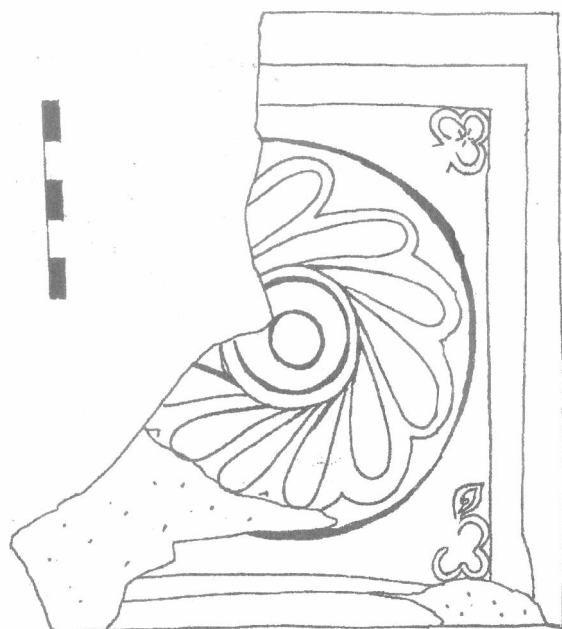
Найбольш шматлікая група полацкай кафлі XVI ст. мае па баках контурную рамку, змешчанай на прамавугольнай, часта квадратнай пласціне з румпай для мацавання ў сцяне печы. Да яе адносіцца фрагмент тэракотавай кафлі з выявай скамароха (ПГКМЗ, кп-1515564). Пласціна таўшчынёй па краях 1,5 см, у цэнтры—0,8 см, з левага боку захавалася невысокая падвоеная рамка (мал. 6). Памеры пласціны ўшырыню каля 15 см, яна была крыху падоўжаная ў плане. Слядоў румпы не захавалася. На кафле адлюстраваны юначы партрэт. Яго аблічча пададзена ў тэхніцы высокага рэльефа (гарэльефа). На галаве юнак насіў чалму і, магчыма, паходзіў з Усхода.

Адна са шматлікіх груп беларускай кафлі мае розныя варыянты выявы св. Юр'я (Георгія) змеборца (Здановіч, Трусаў, 1993, с. 53; Трусов, 1989, с. 339-340). У Полацку таксама знойдзена стылізаванная выява св. Юр'я на кані (ПГКМЗ, кп 9-5564). Пласціна (таўшчыня 1 см) мае рэльефную контурную рамку шырынёй 0,8 см (мал. 7). Выява святога з німба над галавой зроблена невысокім рэльефам, яго тулава развернута да гледача. У правай руцэ ён трымае ключы. Згодна з народнымі ўяўленнямі, гэтымі ключамі «осенний Юрий отмыкает рты волкам» і тыя пачынаюць хадзіць стаямі і нападаць на свойскую жывёлу, пакуль вясенні Юры «не замыкае рты зверям» (Булгаковский, 1890, с. 179). На Беларусі ранняя сюжэтная кафля з выявай св. Юр'я знойдзена на тэрыторыі Мірскага замка, і датуецца па дадзеным стратыграфіі сярэдняй—другой паловай XVI ст. (Здановіч, Краўцэвіч, Трусаў, 1994, с. 54).

Асабняком сярод матываў полацкай кафлі вызначаецца выява рыцара (ПГКМЗ, кп—1515563). Каштоўнасць знаходкі вызначаюць дакладна перададзеныя дэталі ўзбраення рыцара (мал. 8). Па часу ўжывання нагруднікаў з тапулем (т. зв. «зброі бляхавай») гэтую кафлю можна аднесці да другой чвэрці XVI ст. (Бохан, 1997, с. 76).

Наступная група арнаментальных матываў прадстаўлена дзвюма паліванымі рэльефнымі выявамі—гэта мадона з немаўляткам (ПГКМЗ, кп—1515571) і русалка (ПГКМЗ, кп—1515572). Вонкавая паверхня абедзвюх пласцін злёгка ўвогнутая, з нешырокай (да 1 см) рамкай па краях, ужыты карычневаты, празрысты колер палівы. Па складу фармавочнай масы і мастацкім прыёмам выканання можна сцвярджаць, што гэтыя кафлі паходзяць з адной ганчарнай майстэрні. Ніякіх істотных адрозненняў, акрамя сюжэту выяў і несупадзення фармату пласціны, яны не ўтрымліваюць.

Памеры пласціны з выявай мадоны 12,5 x 15 (?) см (мал. 9). Румпа, шырынёй 7 см, захавалася на вышыню 4 см. Зверху яна не адступае ад краю пласціны. Па яе бакавой паверхні нанесены арнамент у выглядзе перакрэсленых ліній з плямамі празрыстай палівы. Цеста добра перамешанае, чырванаватае на зло-



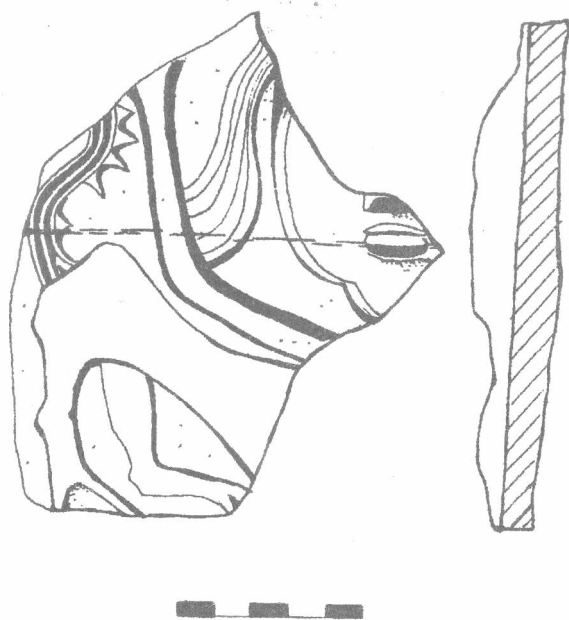
Мал. 4. Кафля з сегментападобным заглыбленнем у цэнтры пласціны. Першая палова XVI ст.

ме, з дабаўленнем невялікай колькасці жарствы (мелка таўчоны кварц).

Вывява мадоны нагадвае абраз “Маці Боская Замілаваная Старучніца” (Высоцкая, 1986, с. 184). Маці Боская прадстаўлена ў кароне з шатамі і мафорыі (мал. 9). Карона выконвае рэпрэзентатыўную функцыю— падкрэслівае асаблівую значнасць вобраза ў аздабленні печы. Кафля з выявай мадоны, вельмі падобная на полацкую, знойдзена ў Друі і датуецца першай паловай XVI ст. (Зайцава, 1990, с. 81), адзінкавы экзэмпляр з аналагічным магівам згаданы на тэрыторыі Польшчы (Dąbrowska, 1987, s. 129). Па ўсім прыкметам полацкую мадэрну можна аднесці да першай паловы—сярэдзіны XVI ст.

У адрозненні ад выявы Маці Боскай вобраз русалкі падасца на пласціне з вертыкальным паўцыркульным паглыбленнем (мал. 10). Памеры пласціны 13 x 12,5 (?) см. Румпа не захавалася. Па слядах злучэння бачна, што румпа была масіўнай, таўшчынёй 1,5-2 см, шырынёй 8 см, з бакоў яна не адступала ад краю пласціны.

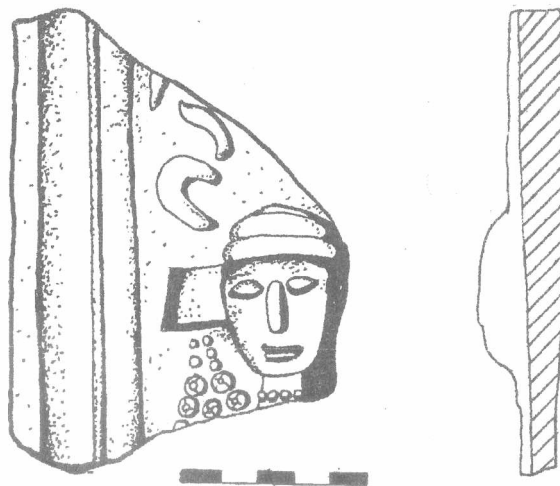
Згодна з народнымі павер’ямі беларусаў у вобразе русалцы нішто не нагадвае рыбі хвост. Відавочна, што ў дадзеным выпадку прасочваецца трансфар-



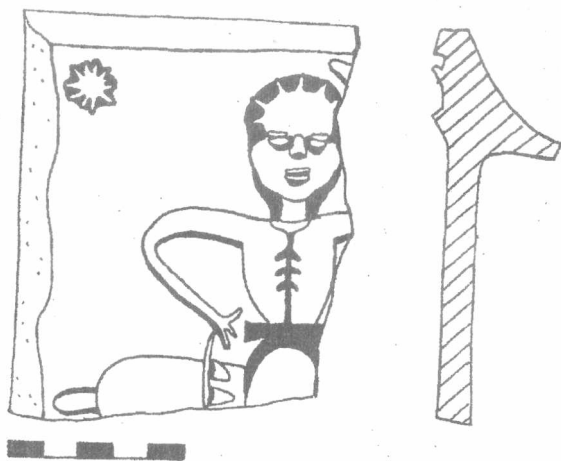
Мал. 5. Кафля-маскарон XV ст.

мацы заходнееўрапейскага ўплыву (жанчына з рыбім хвостом) на мясцовай глебе. Русалка знаходзіцца пад вадой. У левай руцэ яна трымае сноп жыгга, што адпавядае ўяўленням беларусаў аб норавах русалак—дэманічных істот, якія сцерагуць нівы (Federowski, 1897, s. 75; Pietkiewicz, 1938, s. 186). У дэкоры кафлі відавочна спроба перадачы прасторавай кампазіцыі (другі план), што адлюстроўвае рэнесансныя тэндэнцыі.

Тэхналогію прыёмаў выраблення гэтай групы полацкай кафлі можна рэканструяваць наступным чынам. Пласціны з рэльефам фармаваліся ў два этапы ў т. зв. састаўной (з двух частак) матрыцы (Думек, 1995, s. 61). Адна матрыца выкарыстоўвалася для адціскання гарэльефных выяў, на другой адфармоўвалі пласціну. Спачатку кавалкам глінянага цеста рамеснік запаўняў глыбокае контррэльефнае аздабленне матры-



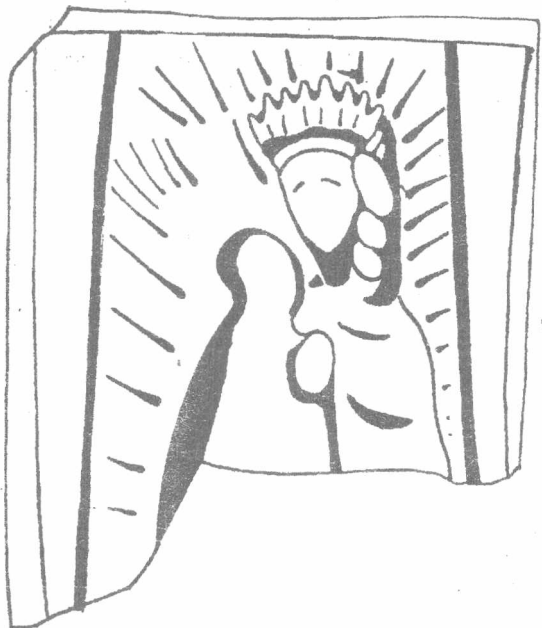
Мал. 6. Кафля з выявай скамароха. Першая палова XVI ст.



Мал. 7. Кафля з выявай св. Юр.я. Першая палова XVI ст.



Мал. 8. Кафля з выявай рыцара. Другая чвэрць XVI ст.



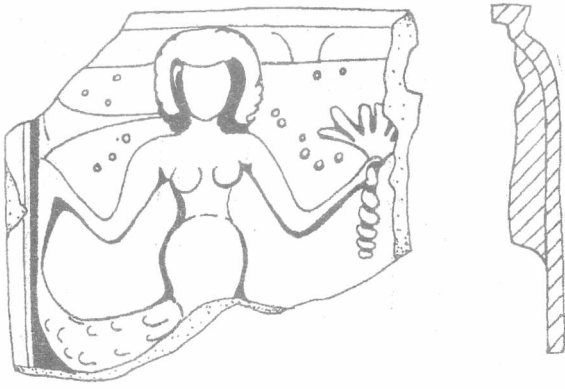
Мал. 9. Паліваная кафля з выявай Маці Боскай. Сяр. XVI ст.

цы №1. Істотнае значэнне пры гэтым мела дакладнае супадзенне глінянага цеста з матрычным заглыбленнем, таму таўшчыня адбітка, як правіла, не перавышала таўшчыню пласціны, на сколе (мал. 9) добра бачна пустата пад паверхняй гарэльфа. Наступным этапам майстар адфармоўваў плітку пласціны на другой матрыцы і затым злучаў абедзве часткі. Для гэтага яму неабходна было зняць пласціну з матрыцы № 2 і прыкласці яе, моцна ўгнятаючы гліну пальцамі, да матрыцы № 1. Сляды тканіны захаваліся толькі на месцы скола румпы, што было характэрна для рэнесансных пласцін (Думек, 1995, s. 71). Гэты факт сведчыць аб прыёме стасавання румпы. Румпа злучалася з пласцінай перад абпальваннем, тыльная паверхня пласціны загладжвалася пальцамі, а месца злучэння дадаткова ўзмацнялася жгутом.

Пасля фармоўкі такі выраб абавязкова патрабаваў дадатковай апрацоўкі. З мэтай больш трывалага спалучэння фігурнай выявы з пласцінай яшчэ вільготную гліну гарэльфа месцамі ўгняталі ў паверхню пласціны, што, акрамя іншага, надавала кампазіцыі мяккасць і большую мастацкую выразнасць. Гліна, з якой выраблены абедзве пласціны, была вельмі пластывчай, мяккай, г. зн. схільнай да дэфармацыі пры перакладанні. Каб пазбегнуць гэтага ўжывалася тканіна (Dąbrowska, 1987, s. 190-191). Ёсць падставы пагадзіцца, што ў дадзеным выпадку менавіта засцерагальная функцыя тканіны была прыарытэтнай—трымаючыся за яе краі можна было зручней выгнуць плітку пласціны з матрыцы для далейшай апрацоўкі.

Выява жанчыны (ПГКМЗ, кп—1515565), ў адрозненні ад большасці падобнай кафлі XVI ст., не з'яўляецца дакладным партрэтам пэўнай асобы — гэта мастацкі вобраз (мал. 11). Выкананы гарэльфам з ужываннем глухой зялёнай палівы. Вобразы жанчыны з алегарычным сюжэтам характэрны для сярэдзіны XVI ст. (Трусаў, 1992, с. 98-99, мал. 2) — ужо ў другой палове XVI ст. на тэрыторыі ВКЛ атрымліваюць распаўсюджанне партрэтныя выявы (Tautavicius, 1969, s. 6).

Такім чынам, полацкая кафля XIV—сярэдзіны XVI стст. вызначаецца сярод іншай па разнастайнасці прыёмаў выканання і жанравай тэматыцы (найперш гэта тычыцца каробчатай кафлі). На яе прыкладзе бач-



Мал. 10. Паліваная кафля з выявай русалкі.
Сяр. XVI ст.

ны эвалюцыйны пераход ад познегатычнай (тэракотавыя вырабы) да рэнесанснай эпохі (ужыванне палівы).

Большасць полацкай каробчатой кафлі XV—XVI стст. знойдзена падчас раскопу С. В. Тарасова на тэрыторыі Верхняга Замка (41 м ад заходняй апсіды Сафійскага Сабора). Па дадзеным стратыграфіі не ўдаецца вызначыць узрост знаходак, бо ўсе яны паходзяць з перамешанага культурнага слою. Пры будаўніцтве Базыліянскага кляштару адбылося парушэнне стратыграфічных гарызонтаў, таму 6—7 перадмацерыковы пласт змяшчае каробчатую і квадрыфольную кафлю разам з фрэскамі сабора XI ст. (Тарасаў, 1994, с. 7—8). Пласціна з выявай св. Юр'я знойдзена ў 1988 г. падчас рэстаўрацыйных работ у двары Брацкай школы. Яе стратыграфічны гарызонт вызначыць немагчыма.

Уся ранняя каробчатая кафля з Полацка мае шмат агульных прыкмет. Па-першае, у тэматыцы выяў часта суіснуюць усходнія і заходнеёрапейскія матывы. Па-другое, гэта канструкцыйныя асаблівасці. Цеста



Мал. 11. Мураўленая кафля з выявай жанчыны. Сяр. XVI ст.

тэракотавай каробчатой кафлі па складу аналагічнае цесту гаршковай кафлі XV ст. Яно, як правіла, аднаслойнае, шэра-глінянае на зломе. Пласціны з выявай скамароха і св. Юр'я трохслойныя, на апошняй захаваўся адбітак тканіны. Гліна ўтрымлівае дамешкі жарты, часта ў выглядзе даволі вялікіх кавалкаў расцёртых каменчыкаў дыяметрам да 0,2 см. Румпа прамавугольна, архаічнага віду, не адступае ад краю пласціны з двух альбо чатырох бакоў. На пласціне з сегментападобным заглыбленнем у цэнтры яна круглая. З адваротнага боку пласцін большасці полацкай кафлі прасочваюцца сляды задымлення, у асобных выпадках даволі моцныя (тэракотавыя вырабы). Печы з такой кафлі актыўна эксплуатаваліся напрацягу значнага прамежку часу.

Датыроўка полацкай каробчатой кафлі па беларускім і еўрапейскім аналогіям вызначаецца двума храналагічнымі этапамі. Бязрамачная кафля датуецца ў межах XV—пач. XVI стст. Кантурная рамка на беларускай кафлі з'яўляецца не раней XVI ст. (Паничева, 1981, с. 280). Па часу выканання выявы рыцара яе можна датаваць больш канкрэтна—другой чвэрці XVI ст. Тэракотавая кафля XVI ст. мае шмат агульных прыкмет з больш ранняй каробчатой кафляй (склад цеста, нізкая тэмпература абпалу). Абпальванне цанінай кафлі патрабуе павялічэння тэмпературы звыш 950 °C (Левко, 1992, с. 25), таму глінянае цеста такой кафлі не ўтрымлівае грубых уключэнняў. Чарапок аднаслойны, ярка-чырвоны на зломе. Па часе вырабу тэракотавая рамачная кафля сінхронная паліванай рэльефнай і не выходзіць за рамкі першай паловы—сярэдзіны XVI ст. Ускосна гэта падцвярджаецца заняпадам рамеснай дзейнасці ў Полацку падчас Лівонскай вайны, калі адбылося высяленне пасадскага люда ў выніку перапланіроўкі горада.

ЛІТАРАТУРА

- Бахан Ю., 1997. Пласцінчаты даспех у Вялікім княстве Літоўскім у другой палове XIV—канцы XVI ст. // ГАЗ. № 11.
- Булгаковский Д.Г., 1890. Пинчуки // Записки Императорского Русского Географического общества по отделению этнографии, Т. XIII. Вып. 3.
- Высоцкая Н.Ф., 1986. Темперная живопись Белоруссии конца XV—XVIII вв. Мн.
- Зайцава В.Я., 1990. Кафля XVI—XVII стст. з Друі // Весті АН БССР. Сер. грам. навук. № 1.
- Зяцц Ю.А., 1990. О постройке с изразцовыми печами возле княжеского терема в Полоцке // ГАЗ. № 12.
- Зяцц Ю.А., 1997. Заслаўская кафля. Мн.
- Здановіч Н.І., Краўцэвіч А.К., Трусаў А.А., 1994. Матэрыяльная культура Міра і Мірскага замка. Мн.
- Здановіч Н.І., Трусаў А.А., 1993. Беларуская паліваная кераміка XI—XVIII стст. Мн.
- Левко О.Н., 1992. Средневековое гончарство северо-восточной Белоруссии. Мн.
- Льгуна Н.Г., 1998. Кафля з раскопак княскага церама XII ст. на Верхнім замку ў Полацку // Матэрыялы навучна-практычнай канферэнцыі Полоцкага гісторыка-культурнага музея-заповедніка (по ітогам 1991 г.). Полоцк.
- Паничева Л.Г., 1980. Полоцкая архітэктурна-дэкаратыўная кераміка XIV—XVII вв. // КСИА. Вып. 160.

Douk D.V.

CARREAUX DE POLOTSK AUX XIV—DU MILIEU XVI SS.

Résumé

Les carreaux de Polotsk du XIV—XVI ss. se divisent en trois types: potiiées, grillagées et des carreaux avec la plaque. Les carreaux potiiées sont présentés par quatre types. Tous les fragments grillagés ont été trouvés sur le territoire du château Supérieur. Le plus grand intérêt présentent des carreaux avec la plaque.

Dans la série des carreaux avec la plaque facial les plus importants sont les carreaux gothiques de terre cuite. Ils se divisent sur les carreaux de cadre (le début du XVI s.) et les carreaux sans cadre (du XV—XVI ss.). Les carreaux de l'époque de la Renaissance précoce (la première moitié du XVI s.) sont accomplis dans la technique du haut relief, où prédominent les motifs allégoriques. Les carreaux de ce groupe sont émaillés des couleurs pâles, ou de l'émail vert naturel.

L'analyse des fouilles de Polotsk permet de préciser les données sur la datation des types particuliers des carreaux du nord Bélarus. Les résultats des fouilles archéologiques de Polotsk concernant les carreaux sont présentés pour la première fois dans la littérature scientifique.

Паничева Л.Г., 1981. Изразцы и изразцовые печи позднесредневекового Полоцка // СА. №3.

Паничева Л.Г., 1984. Белорусские изразцы XIV—XVII вв. как исторический источник.: Автореферат дисс... канд. ист. наук. Л.

ПГКМЗ, кп—Полацкі гістарычна—культурны музей-запаведнік, кніга пастушленняў.

Тарасаў С.В., 1994. Справаздача аб археалагічных досьледах у Полацку і Полацкай акрузе ў 1993 г.—Архіў ІГ НАН Беларусі, спр. № 1496.

Трусов О.А., 1988. Памятники монументального зодчества Белоруссии XI—XVII вв. Мн.

Трусов О.А., 1990. Мстиславские изразцы // Памятники культуры: Новые открытия. Ежегодник. 1989. М.

Трусаў А., 1992. Антрашаморфныя выявы на беларускай кафлі XV—XVII ст. // З глыбі выякоў. Наш край. Гісторыка-культуралагічны зборнік. Мн.

Угрыновіч У., 1988. “Дрэва жыцця” // Мастацтва Беларусі. Мн. № 12.

Dąbrowska M., 1987. Kafle i piece kaflowe w Polsce do końca XVIII w. // Studia i materiały z historii kultury materialnej. T. LVIII. Wrocław.

Dymek K., 1995. Średnowieczne i renesansowe kafle Śląskie. Wrocław.

Federowski M., 1897. Lud Białoruski na Rusi Litewskiej. T. 1. Kraków.

Piątkiewicz-Dereniowa U., 1960. Rekonstrukcja dawnych Wawelskich pieców kaflowych // Biuletyn historii sztuki. Warszawa.

Pietkiewicz C., 1938. Kultura duchowa polesia rzeczycyckiego. Warszawa.

Tautavičius A., 1969. Vilniaus pilies kokliai (XVI—XVII a.). Vilnius.