



ВІЦЕБСКІЯ  
СТАРАЖЫТНАСЦІ

ВІЦЕБСКІЯ  
СТАРАЖЫТНАСЦІ



УПРАЎЛЕННЕ ІДЭАЛАГІЧНАЙ РАБОТЫ, КУЛЬТУРЫ  
І ПА СПРАВАХ МОЛАДЗІ ВІЦЕБСКАГА АБЛЫКАНКАМА

УСТАНОВА КУЛЬТУРЫ  
«ВІЦЕБСКІ АБЛАСНЫ КРАЯЗНАЎЧЫ МУЗЕЙ»

# ВІЦЕБСКІЯ СТАРАЖЫТНАСЦІ

Матэрыялы навуковых канферэнцый

Мінск  
2013

УДК 908(476.5)(06)  
ББК 26.89(4Бен – 4Вит)я431  
Б549

*Друкуецца па рашэнню навукова-метадычнага савета ВАКМ*

Рэдакцыйная калегія:

*Г.У. Савіцкі, В.А. Шышанаў, Н.Ю. Шаркоўская.*

Рэцензенты:

доктар гістарычных навук, прафесар, загадчык кафедры гісторыі Беларусі і музейзнаўства

Беларускага дзяржаўнага ўніверсітэта культуры і мастацтваў

*М.А. Бяспалая,*

кандыдат гістарычных навук, дацэнт кафедры гісторыі Беларусі

Віцебскага дзяржаўнага ўніверсітэта імя П.М. Машэрава

*А.М. Дулаў.*

# ВІЦЕБСКІЯ СТАРАЖЫТНАСЦІ

## 2011

**Віцебскія старажытнасці:** матэрыялы навук. канф. / Упр. ідэалагічнай работы, культуры і па справах  
В549 моладзі Віцеб. аблвыканкама, Віцеб. обл. краязн. музей; рэдкал.: Г.У. Савіцкі [і інш.]. — Мінск : Нацыяналь-  
ная бібліятэка, 2013. — 283 с.  
ISBN 978-985-7039-10-4

У зборнік уключаны даклады і паведамленні навуковых канферэнцый «Віцебскія старажытнасці», якія адбыліся ў Віцебскім абласным краязнаўчым музеі 20 – 21 кастрычніка 2011 г. і 14 – 15 лістапада 2012 г., асобна друкуюцца матэрыялы, прысвечаныя калекцыі выдатнага віцебскага краязнаўцы і збіральніка В.П. Федаровіча.

Выданне прызначана гісторыкам, музейным работнікам, мастацтвазнаўцам, краязнаўцам, студэнтам.

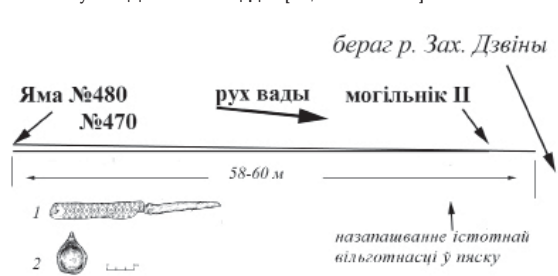
УДК 908(476.5)(06)  
ББК 26.89(4Бен – 4Вит)я431

ISBN 978-985-7039-10-4

© Установа культуры «Віцебскі абласны краязнаўчы музей», 2013  
© Афармленне. Дзяржаўная ўстанова «Нацыянальная бібліятэка Беларусі», 2013

І яшчэ адзначым два цікавыя аспекты археалагічнай інтэрпрэтацыі матэрыялаў з Лучанскага грунтовага могільніка II.

**Першы аспект: камяні.** З'яўленне ў пахавальнай абраднасці камянёў з XIII стагоддзя выглядае з'явай, якая сведчыла аб новых рысах пахавальнай абраднасці не толькі на помніку Лучна-1, але і на тэрыторыі іншых помнікаў. Так, каменныя абкладкі фіксуюцца на грунтовым могільніку Івесь Глыбоцкага раёна, ніжняй датай якога з'яўляецца XIV стагоддзе [10, с. 379–383]. Каменныя абкладкі характэрны і для могільніка каля вёскі



Мал. 4. Сітуацыйная схема назапашвання істотнай вільготнасці на месцы размяшчэння могільніка II. 1 – нож з касцяным дзяржаннем. 2 – касцяная лыжачка.

Доўгае Глыбоцкага раёна, ніжняй датай якога з'яўляецца XV стагоддзе [7, с. 180]. Неабходна заўважыць, што ў рэгіёне правабярэжжа Нёмана (Лідскі, Шчучанскі, Воранаўскі раёны Беларусі) былі выяўлены так званыя каменныя магілы, паўшарападобныя, падоўжаныя ці прамавугольныя ў плане, нязначна ўзвышаныя над зямлёй збудаванні, найбольш раннія з якіх датуюцца XII–XIII стагоддзямі. Нябожчыкаў хавалі па абрадзе трупакладання галавой на захад. У жаночым інвентары падобных збудаванняў таксама адзначана наяўнасць ціснёных бляшак [4, с. 106–107, мал. 21: 9–11, 14].

**Другі аспект: захаванасць костак памерлых.** Узнікае пытанне аб тым,

чаму косткі грунтовага могільніка I захаваліся лепш, чым косткі грунтовага могільніка II. Пры раскопках фіксавалася малая колькасць костак жывёл, звязаных з жыццядзейнасцю на помніку. Гэта тлумачылася выключна тым, што косткі выкідваліся з берага ракі Заходняй Дзвіны, якая знаходзілася побач. Матэрыялы грунтовага могільніка II сведчаць нам аб цікавай тэндэнцыі, якая праявілася ў тым, што ў пахаваннях, якія найбольш былі набліжаны да ракі, не засталася ніякіх парэшткаў. Пахаванні, аддаленыя да ракі, мелі мінімальныя парэшткі. У яме № 480, якая была выяўлена ў межах раскопа № 10 (2011 год) і датавалася XII стагоддзем, быў выяўлены нож з амаль поўнасна захаваным дзяржаннем, на якім добра бачна арнаментцыя (мал. 4: 1). У суседняй яме № 470, датаванай XII стагоддзем, змешчанай па той жа лініі квадратаў, была знойдзена касцяная лыжачка (мал. 4: 2). Паміж найбліжэйшымі да гэтых ям пахаваннямі грунтовага могільніка II адлегласць складала 58–60 м. Такім чынам, у грунтовым могільніку II мы амаль не мелі костак, у той жа час праз 58–60 м вышэй і далей ад Заходняй Дзвіны знаходзілі выдатныя творы, зробленыя з косткі, у ямах, блізкіх па часе да заснавання грунтовага могільніка II. У чым жа тут справа?

Паспрабуем даць адказ на заўважаную тэндэнцыю ў захаванасці костак. На мяжы XIII–XIV стагоддзяў у Еўропе пагаршаецца клімат, назіраецца пахаладанне і адбываецца паступовы пераход да «малага ледніковага перыяду» з паніжэннем сярэдніх тэмператур [2, с. 67]. На помніку Лучна-1, дзе мацярык складаўся з пяску і паніжаўся бліжэй да Заходняй Дзвіны, косткі пахаваных людзей пачалі разбурацца ў выніку таго, што пясок пры халодным клімаце не паспяваў высыхаць пры павелічэнні ападкаў, тым самым ствараючы ідэальны ўмовы для разбуральнай дзейнасці бактэрый. Знаходка нажа і лыжачкі на аддаленні ад могільніка II, за 58–60 м сведчыла аб тым, што ў гэтай частцы помніка пясок з культурным пластом меў меншую ступень вільготнасці. Пахавальныя ямы могільніка II знаходзіліся ніжэй ямы № 480. Перапад вышыні, вызначаны пры дапамога нівеліра, мінімальна склаўся паміж ямамі № 470, № 480 і ямамі грунтовага могільніка II каля 52–54 см. Графічна гэта выглядае наступным чынам мал. 4). Пры паніжэнні тэмпературы і перавільготнасці вада пакідала больш узвышаную частку – там, дзе захаваліся рэчы, зробленыя з косткі, і імкнулася да больш нізкай часткі, бліжэй да берага ракі Заходняй Дзвіны, дзе знаходзіўся могілнік II, што і тлумачыць амаль поўную адсутнасць костак пахаваных падчас неспрыяльных прыродных умоў. У час існавання грунтовага могільніка I (з 2-й паловы XVI стагоддзя) клімат палепшыўся, што спрыяльна сказалася на захаванасці костак памерлых.

Такім чынам, разгледжаныя матэрыялы дазваляюць прыйсці да наступных высноў.

Храналагічная схема помніка Лучна-1 атрымала ўдакладненне, і раней «невядомы» перыяд быў атрыбутаваны як час існавання Лучанскага грунтовага могільніка II. Лучанскі грунтова могілнік II узнік пасля знікнення паселішча Лучна-1 на мяжы XII–XIII стагоддзяў ці ў 1-й палове XIII стагоддзя. У ім спалучаліся новыя рысы пахавальнай абраднасці, не характэрныя раней, звязаныя з выкарыстаннем каменных выкладак. Памеры ям могуць ускосна ўказаць на пола-ўзроставыя асаблівасці. Накладкі (бляшкі) на галаўны венчык, атрыманыя ў выніку штампавання, мелі шырокае распаўсюджанне, асабліва ў XIII–XIV стагоддзях. Знікненне костак з пахаванняў неабходна звязваць з дзеяннем прыроднага фактара.

*Літаратура і крыніцы:*

1. Археологическое наследие Беларуси. – Минск: Беларуская навука, 2012. – 192 с.
2. Борисенков, Е.П. Тысячелетняя летопись необычайных явлений природы / Е.П. Борисенков, В. М. Пасецкий. – Москва: Мысль, 1988. – 522 с.: ил.
3. Дучыц, Л.У. Малявічы / Л.У. Дучыц, А.В. Вайцяховіч, П.М. Кенька // Археалогія Беларусі: энцыклапедыя. У 2 т. / рэдкал.: Т.У. Бялова (гал. рэд.) [і інш.]. – Мінск: Беларус. энцыкл. імя П. Броўкі, 2011. – Т. 2: Л – Я. – 464 с.
4. Звярута, Я.Г. Насельніцтва Панямоння / Я.Г. Звярута // Археалогія Беларусі: у 4 т. – Мінск: Беларуская навука, 2000. – Т. 3: Сярэдневяковы перыяд (IX–XIII стст.). – С. 84–108.
5. Квятковская, А.В. Ятвяжские могильники Беларуси (к. XI – XVII в.) / А.В. Квятковская. – Вильнюс: Diemedzio Leidykla, 1998. – 327 с.: ил.
6. Клімаў, М.В. Асноўныя вынікі археалагічных раскопак на помніку Лучна 1 у 2010 годзе / М.В. Клімаў // Матэрыялы па археалогіі Беларусі. – Вып. 23. – 2012. – С. 324–332.
7. Климов, М.В. Погребальные памятники Полоцкой округи XIII – XVIII вв. / М.В. Климов, В.В. Черевко // Полоцк. Древнейшие города Беларуси. – Минск: Беларуская навука, 2012. – С. 176–182.
8. Плавинский, А. Раскопки курганов у деревни Харчичи / А. Плавинский // Гістарычна-археалагічны зборнік. – № 18. – 2003. – С. 270–271.
9. Седова, М.В. Ювелирные изделия древнего Новгорода (X–XV вв.) / М.В. Седова. – Москва: Наука, 1981. – 195 с.: ил.
10. Чараўко, В.У. Археалагічныя разведкі на грунтовым могільніку каля в. Івесь Глыбоцкага раёна ў 2010 г. / В.У. Чараўко // Матэрыялы па археалогіі Беларусі. – Вып. 23. – 2012. – С. 379–383.

А.Л. Коц (Полацк)

## АРХЕАЛАГІЧНЫЯ ЗНАХОДКІ З РАСКОПАК НА ВОСТРАВЕ СТАРАЖЫТНАГА ПОЛАЦКА ў 2012 г.

Востраў старажытнага Полацка на сённяшні дзень з'яўляецца адной з самых таямнічых частак горада. Існаванне манастыра Іаана Праддечы цалкам пацвярджаецца пісьмовымі крыніцамі, але яго дакладная лакалізацыя (па матэрыялах археалагічных раскопак) пакуль што застаецца невызначанай. Таксама застаецца неспрэчана інфармацыя аб існаванні мураваных пабудов манастыра.

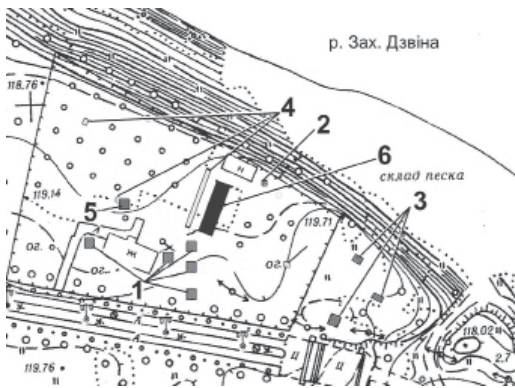
Астраўскі пасад (Востраў) старажытнага Полацка размяшчаецца на левым беразе ракі Заходняй Дзвіны (мал. 1). Сёння на тэрыторыі Вострава знаходзіцца гарадскі парк (імя 50-годдзя ВЛКСМ) і Цэнтр юных натуралістаў дзяржаўнай установы дадатковай адукацыі Цэнтра дзяцей і моладзі (далей Цэнтр). Апошні размяшчаецца ва ўсходняй частцы Вострава, якая з'яўляецца найбольшым узвышэннем рэльефу мясцовасці і мела мінімальнае падтапленне падчас вясновай паводкі. Асноўныя даследаванні папярэднікаў былі накіраваны на вывучэнне ўсходняй часткі Вострава, дзе мяркуецца размяшчэнне манастыра. Даследаванні Астраўскога пасаду былі распачаты ў 1959 годзе Л.Д. Побалем. Ім было закладзена 5 шурфаў ва ўсходняй частцы помніка і выяўлены рэшткі пераадакладзеных пахаванняў (царкоўныя могілкі?) і кавалкі плінфы. На базе гэтага ён выказаў меркаванне аб існаванні манастыра менавіта ў гэтай частцы археалагічнага помніка [5, с. 10]. У 1963 годзе на тэрыторыі Цэнтра (на беразе Заходняй Дзвіны каля абрыву) быў закладзены шурф Г.В. Штэхавым. Ім былі знойдзены рэшткі керамічных гаршчок XIII–XIV стагоддзяў і фрагмент плінфы [7, с. 4]. У далейшым, у 1986–1987 гадах, вывучэннем Вострава займаўся С.В. Тарасаў. Сваімі даследаваннямі ён таксама пацвердзіў існаванне могілак ва ўсходняй частцы Астраўскога пасаду, а таксама выявіў культурныя напластаванні XI–XII стагоддзяў [6, с. 74]. У 1996 годзе вывучэнне Вострава працягнуў М.В. Клімаў, які ўскосна пацвердзіў існаванне манастыра (па фрагментах знойдзенай плінфы) і паселішча ў XI–XII стагоддзях ва ўсходняй частцы Астраўскога пасаду [3, с. 48] (мал. 2).

Археалагічныя раскопкі 2012 года на Астраўскім пасадзе таксама былі накіраваны, галоўным чынам, на пошук рэшткаў манастыра Іаана Праддечы. Раскопкі здзяйсняліся на падставе Дазволу № 2375, выдадзенага Інстытутам гісторыі НАН Беларусі. На тэрыторыі Цэнтра<sup>1</sup> (за 10 м на поўнач ад паўночна-заходняга кута

<sup>1</sup> Выказваю ічырую падазку супрацоўнікам Цэнтра юных натуралістаў дзяржаўнай установы дадатковай адукацыі Цэнтра дзяцей і моладзі за дапамогу і дазвол у правядзенні археалагічных раскопак. Выказваю падазку В.У. Чараўко за дапамогу ў правядзенні археалагічных раскопак.



Мал. 1. Карта гістарычных помнікаў Полацка IX – XVIII стст. (паводле Д.У. Дука) з пазначэннем Вострава



Мал. 2. Усходняя частка Вострава (тэрыторыя Цэнтра) з пазначэннем археалагічных раскопак: 1 – прыблізнае месца размяшчэння шурфу Л.Д. Побаля (1959 г.), 2 – прыблізнае месца размяшчэння шурфа Г.В. Штыхава (1963 г.), 3 – шурфы С.В. Тарасова (1986–1987 гг.), 4 – шурфы і траншэя М.В. Клімава (1996 г.), 5 – шурф аўтара (2012 г.), 6 – месца размяшчэння стацыянарнай мураванай цяплицы.

керамікі XI – XII і XV – XVI стагоддзяў. Дадзены гарызонт адсутнічае на плошчы трэцяга квадрата (паўночна-ўсходні кут шурфа), так як тут выхад мацерыка назіраецца на глыбіні да 0,8 м, і ў паўднёва-заходнім куте шурфа (кв. 2).

Нягледзячы на дакладна выражаныя стратыграфічныя гарызонты, па знаходках керамікі можна казаць, што слой перамешаны, так як у верхніх культурных напластаваннях сустракаецца кераміка старажытнарускага часу і XIV – XV стагоддзяў. Відавочным з'яўляецца тое, што знаходкі ранняга перыяду маглі трапіць у больш позні слой пры перамешванні культурных напластаванняў у час іх фарміравання.

### Вырабы з каляровых металаў

З прадметаў упрыгажэння вылучаецца «пус епі». Знаходка ўяўляе сабой тонкі стрыжань – з аднаго боку завостраны, другі канец загнуты ў адваротным накірунку (мал. 3: 2). Зроблены ён з кавалка валачонага металічнага (медзь) дроту. Даўжыня шпілкі – 4,2 см, таўшчыня – 0,11 см. Дакладных аналагаў у Полацку не выяўлена. Паводле класіфікацыі, распрацаванай І.У. Магаілінскай для полацкіх шпілек, яе можна аднесці да «пус епі» з галоўкай у выглядзе пыталніка [4, с. 80 – 81].

На глыбіні 0,6 м была знойдзена манета 1909 года – ½ капейкі (мал. 3: 1). Падобны артэфакт і іншыя прыкметы сведчаць, што верхні стратыграфічны гарызонт магутнасцю 0,6 м сфарміраваўся ў XIX – XX стагоддзях.

галоўнага будынку) быў закладзены шурф 4 x 4 м (16 м<sup>2</sup>; мал. 1: 5) і падзелены на чатыры квадраты (№ 1, 2, 3 і 4). Разборка культурных напластаванняў ажыццяўлялася па ўмоўных пластах магутнасцю да 20 см.

Культурныя напластаванні ў шурфе досыць аднародныя. Стратыграфія шурфа налічвае тры выразныя гарызонты, якія ўтрымліваюць больш дробныя прапласткі. Верхні стратыграфічны гарызонт – гэта пераважна перакоп, які сфарміраваўся ў XIX – XX стагоддзях. Пласт аднародны, шэра-карычневага колеру, досыць багаты на знаходкі. У пласце трапляюцца як рэчы XIX – XX стагоддзяў, так і артэфакты больш ранняга часу. Размешчаны па ўсёй пляцоўцы шурфа адрывы пад дзірваном. Сярэдняя магутнасць пласта 0,3 – 0,4 м.

Паміж першым і другім стратыграфічным гарызонтамі залігае прапластка белага мацерыковага пяску. Верагодна, гэта рачны пясок, які мог сюды трапіць падчас паводку. Магутнасць прапласткі 0,05 – 0,08 м. Размяшчаецца перарывіста па ўсёй плошчы шурфа.

Асноўная частка знойдзеных у раскопках рэчаў выяўлена ў пласце зямлі сярэдняга стратыграфічнага гарызонта. Ён распаўсюджаны на ўсёй плошчы шурфа. Пласт досыць аднародны, шэра-чорнага колеру, кавалкі вапны. Сярэдняя магутнасць пласта – да 0,2 – 0,4 м, у паўднёва-заходняй частцы мае магутнасць да 0,8 м. Сустракаюцца знаходкі пераважна XVI – XVIII стагоддзяў, з асобнымі рэчамі больш ранняга перыяду. Досыць вялікае ўтрыманне артэфактаў XIX стагоддзя.

Ніжні стратыграфічны гарызонт карычневага колеру з шэрым адценнем, які паступова пераходзіць у слой чырвона-карычневага колеру. У сярэднім магутнасць пласта вагаецца ў межах 0,4 – 0,6 м. Асноўная маса знаходак прадстаўлена фрагментамі керамікі XIII – XV стагоддзяў, нешматлікімі фрагментамі

Фрагмент меднай палоскі быў знойдзены ў верхнім стратыграфічным пласце (мал. 3: 5). Даўжыня вырабу – 5,5 см, шырыня – 0,3 см, таўшчыня – 0,05 см. Быў выяўлены яшчэ адзін фрагмент меднага вырабу ў выглядзе пласціны (мал. 3: 6). Памеры 1,2 x 0,9 см, з лініяй.

Медная затворка была знойдзена ў другім умоўным пласце (мал. 3: 4). Яе памеры – 1,6 x 1,6 см. З аднаго краю знаходзіцца дзве завесы шырынёй па 0,5 см. З іншага краю дзве адтуліны для мацавання дыяметрам 0,2 см. Таўшчыня прадмета 0,5 мм.

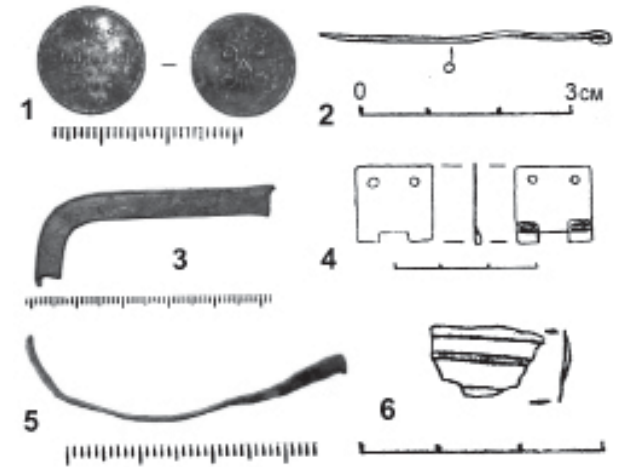
Фрагмент меднай акоўкі (?) у выглядзе літары «Г» мае памеры: даўжыню – 9,6 см, шырыню палатна – 0,7 см. Пасярод палатна зроблены дзве адтуліны для мацавання. Вызначыць прызначэнне дадзенага прадмета з пэўнай доляй верагоднасці можна як аправу для шкла.

### Вырабы з жалеза

Падчас раскопак былі знойдзены два жалезныя калыцы. Першае мае памеры: унутраны дыяметр – 2,8 см, таўшчыня – 0,5 – 0,6 см (у разрэзе – круглае) (мал. 4: 4). Захаваліся моцна каразіраваныя фрагменты мацавання. Дадзены артэфакт з пэўнай доляй верагоднасці можна інтэрпрэтаваць як дзвярное кальцо. Другое паходзіць з пабудовы XVI – XVII стагоддзяў. Уяўляе сабой разамкнутае кола дыяметрам (унутраны) – 5,9 см, таўшчынёй – 0,6 см і шырынёй – 1,1 – 1,2 см (у разрэзе прамакутнае) (мал. 4: 3).

Таксама да прадметаў упрыгажэння можна, верагодна, аднесці жалезны ланцужок (даўжыня 7,1 см) (мал. 4: 1). Прадмет паходзіць з другога ўмоўнага пласта. У складзе ланцужка 11 звеньяў. Кожнае звяно скручана ў выглядзе васьмёркі, дзе канцы адносна адно аднаго павёрнуты на 90 градусаў.

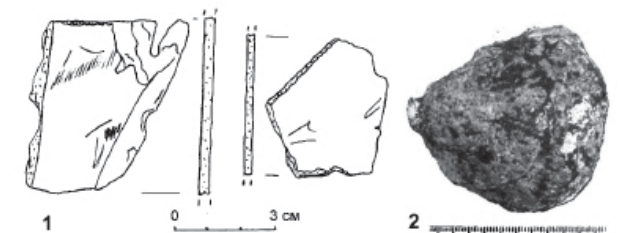
Са слою XVI – XVII стагоддзяў паходзіць жалезны стрыжань (у разрэзе квадрат) (мал. 4: 2). Даўжыня стрыжня – 6,9 см, таўшчыня вырабу – 4,5–2 мм. Стрыжань ад цэнтра да канцоў звужаецца. Функцыянальнае прызначэнне не вызначана.



Мал. 3. Вырабы з каляровых металаў: 1 – манета – ½ капейкі 1909 г., Расія, 2 – «пус епі», 3 – фрагмент акоўкі (?), 4 – затворка, 5 – медная палоска (фрагмент вырабу), 6 – фрагмент меднага вырабу.



Мал. 4. Вырабы з жалеза: 1 – ланцужок, 2 – жалезны стрыжань, 3 – кальцо (разамкнутае), 4 – дзвярное кальцо.



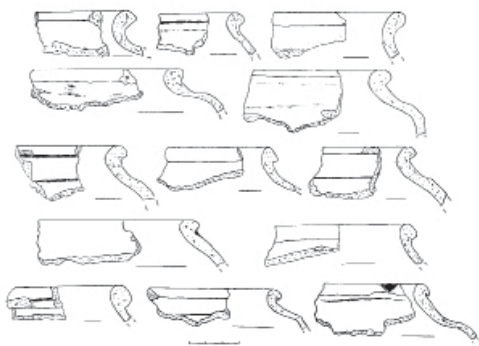
Мал. 5. 1 – тачыльныя камяні, 2 – марская ракавінка.

Табліца 1. Размеркаванне венцаў керамічных начынняў (гаршкоў, збаной, талерак) з умоўных пластоў па часавых адрэзках

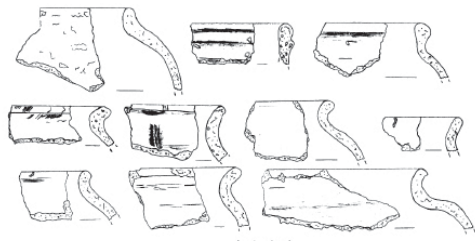
Умоўныя пласты	XI – XIII стст.	XIV – XV стст.	XVI – XVII стст.	XVIII – XIX стст.
II	1	7	18	6
III	2	5	12	10
IV	2	11	19	9
V	4	10	10	3
VI	0	2	19 <sup>2</sup>	2
Усяго	9	35	78	30
Усяго венцаў начынняў 152				

бытнай эпохі. У дадатак варта ўзгадаць выпадковыя знаходкі і клінападобная з тэрыторыі Астраўскога пасада, якія пацвярджаюць размяшчэнне тут паселішча першабытнай эпохі [2, с. 18, с. 41–42].

### Кераміка



Мал. 6. Венцы керамічных гаршкоў XVI – XVIII стст.



Мал. 7. Венцы керамічных гаршкоў і міскі XIV – XV стст.

Было выяўлена адно ляпное венца, загладжанае на ганчарным коле. Традыцыйна падобная кераміка датуецца другой паловай X стагоддзя, але натуральна, што падобная з'ява магла бытаваць

### Іншыя катэгорыі знаходак

Падчас раскопак былі выяўлены два тацыхальныя камяні (мал. 5: 1). Яны ўяўляюць сабой каменныя пласціны таўшчыняй 0,2–0,35 см, памерамі 6 x 4,3 і 4,2 x 3,6 см. На адной захаваліся сляды адтуліны, магчыма, для падвешвання на пояс.

Цікавай знаходкай з'яўляецца ракавінка з Чорнага мора (мал. 5: 2). Памеры знаходкі 6,3 x 5,4 см. Па знешніх прыкметах слядоў апрацоўкі не назіраецца. Ракавінка выяўлена ў верхнім культурным гарызонце. Дакладна нельга вызначыць яе прызначэнне.

Важнымі з'яўляюцца знаходкі крэменю. Па знешніх прыкметах відавочна, што яны падлягалі фізічнай апрацоўцы. Знаходкі апрацаванага крэменю даюць падставы казаць аб размяшчэнні на Востраве паселішча перша-

бытнай эпохі. У дадатак варта ўзгадаць выпадковыя знаходкі і клінападобная з тэрыторыі Астраўскога пасада, якія пацвярджаюць размяшчэнне тут паселішча першабытнай эпохі [2, с. 18, с. 41–42].

Фрагменты керамічных гаршкоў уяўляюць сабой найбольш шматлікую групу археалагічных артэфектаў з шурфа. Аналізу падлягалі найбольш значныя фрагменты керамікі – венца гаршкоў (табл. 1). Усяго было выяўлена каля 152 венцаў керамічных гаршкоў. Сярод іх найбольш масавымі з'яўляюцца артэфекты XVI – XVII стагоддзяў. Гэта дае падставу казаць, што на азначаны прамежак часу прыпадае найбольшая інтэнсіўнасць жыцця на Востраве. Паводле Д.У. Дука, менавіта ў другой палове XV стагоддзя адбываецца станаўленне іншых левабярэжных пасадаў Полацка: Крыўцоў, Слабацкі, Экіманскі [1, с. 277].

Падчас раскопак на ўзроўні 5–6 умоўных пластоў у паўднёва-заходнім куце шурфа (кв. 2) была выяўлена пабудова (культурны слой вільготны, насычанага чорнага колеру). Дакладна зафіксаваны край пабудовы (роўная лінія), якая пралягала па накірунку паўночна-заход – паўднёвы ўсход. Па матэрыялах, якія знойдзены ў дадзеным культурным гарызонце, дакладна нельга сведчыць аб прызначэнні пабудовы. Тут былі выяўлены вышэйзгаданае жалезнае кальцо і асноўная маса венцаў керамічных гаршкоў XVI – XVII стагоддзяў з шостага ўмоўнага пласта.

Паколькі падчас раскопак былі знойдзены венцы керамічных гаршкоў і іншых начынняў ад XI да XX стагоддзя, то гэта сведчыць аб бесперапынным існаванні жылой пабудовы на Востраве з XI стагоддзя.

і ў больш позні час. Такім чынам, можна выказаць меркаванне аб існаванні паселішча на Востраве ў канцы X стагоддзя, але дадзеныя гіпотэза патрабуе пацверджання.

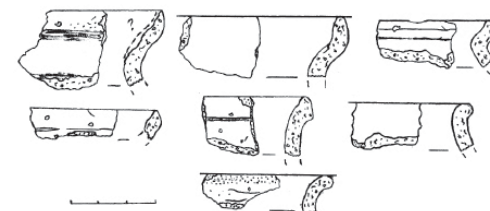
Сярод рэшткаў керамічных гаршкоў прысутнічаюць таксама венца керамічных накрывак (мал. 9). Артэфекты датуецца ў межах XI – XIII стагоддзя. Адно венца накрыўкі мае ў дыяметры каля 36 см і паходзіць ад начыння вельмі вялікіх памераў, відавочна, для захоўвання прадуктаў.

Яшчэ адна катэгорыя керамічных вырабаў – кафля. Знаходкі кафлі нешматлікія. Усяго было выяўлена тры фрагменты кафлі XVII – XVIII стагоддзяў. Акрамя таго, сярод знаходак прысутнічаюць фрагменты кафлі з белай эмаллю XIX стагоддзя. Рэдкія фрагменты пячонай кафлі сведчаць аб нешматлікай забудове заможніх гараджан на Востраве.

Такім чынам, чарговыя археалагічныя раскопкі на тэрыторыі Астраўскога пасада старажытнага Полацка не далі плёну ў выяўленні найўных рэшткаў манастыра Іаана Праддечы. Тым не менш, былі адкрыты рэшткі пабудовы XVI – XVII стагоддзяў, функцыянальнае прызначэнне якой застаецца нявызначаным. Рэшткі керамічных гаршкоў пацвярджаюць існаванне паселішча на тэрыторыі Астраўскога пасада ў XI – XIII стагоддзях, а таксама дазваляюць дапусціць меркаванне, што пачатак засялення Вострава можа датавацца канцом X стагоддзя. Аналіз керамічных матэрыялаў паказвае, што найбольшая інтэнсіўнасць жыцця на Востраве прыпадае на XVI – XVII стагоддзі. Раскопкі 2012 года паказваюць, што Востраў з'яўляецца адным з самых цікавых месцаў сярод левабярэжных пасадаў Полацка, таямніцы якога чакаюць свайго раскрыцця ў будучым.

### Літаратура і крыніцы:

1. Дук, Д.В. Социально-топографическая и планировочная структура пологких посадок / Д.В. Дук // Полоцк. Древнейшие города Беларуси / А.А. Коваленя, О.Н. Левко [и др.]; под ред. О.Н. Левко. – Минск, 2012. – С. 275–306.
2. Дук, Д.У. Справаздача аб археалагічных даследаваннях на левабярэжных пасадах Полацка ў 2009 годзе / Д.У. Дук // Архіў Інстытута гісторыі НАН Беларусі. – Воп. 1. – Спр. 2654.
3. Клімаў, М.В. Археалагічныя працы 1996 года на Востраве ў Полацку / М.В. Клімаў // Acta archaeologica Albaruthenica – Вып. 5 / уклад. М.А. Плавінскі, В.М. Сідаровіч. – Минск: І.П. Логвінаў, 2009. – С. 46–53.
4. Магалінскі, І.У. Шпількі «пус епі» з тэрыторыі Полацка: класіфікацыя, храналогія і праблемы паходжання / І.У. Магалінскі // Беларускае Падзвінне: вопыт, методыка і вынікі палых і міждысцыплінарных даследаванняў: зб. навук. прац міжнар. навук.-практ. канф., прысвеч. 160-годдзю з дня нараджэння А.П. Сапунова, Полацк, 21–22 красав. 2011 г.: у 2 ч. / Полацкі дзярж. універсітэт, пад агул. рэд. Д.У. Дука, У.А. Лобача. – Наваполацк: ПДУ, 2011. – Ч. 1. – С. 78–83.
5. Поболь, Л.Д. Отчет об обследовании археологических памятников в городе Полоцке в 1959 г. / Л.Д. Поболь // Архіў Інстытута гісторыі НАН Беларусі. – Воп. 1. – Спр. 112.
6. Тарасаў, С.В. Полацк IX – XVII стст. Гісторыя і тапаграфія / С.В. Тарасаў – Минск: Беларуская навука, 1998. – 183 с.
7. Штыхов, Г.В. Отчет о раскопках в Полоцке и Витебске в 1963 году / Г.В. Штыхов // Архіў Інстытута гісторыі НАН Беларусі. – Воп. 1. – Спр. 2654.



Мал. 8. Венцы керамічных гаршкоў XI – XIII стст.



Мал. 9. Фрагменты керамічнага посуду: патэльна і накрыўкі.

<sup>2</sup> Большая часть венцаў паходзіць з пабудовы.

<b>ВІЦЕБСКІЯ СТАРАЖЫТНАСЦІ-2011</b>	
М.М. Чарняўскі (Мінск) ВЫЯЎЛЕННЫЯ ЭЛЕМЕНТЫ АРНАМЕНТАЎ НА КЕРАМІЦЫ ЎСВЯЦКАЙ НЕАЛІТЫЧНАЙ КУЛЬТУРЫ З КРЫВІНСКІХ ПАСЕЛШЧАЎ .....	4
Макс. М. Чарняўскі, Э.А. Ляшкевіч (Мінск) НОВЫЯ ДАДЗЕННЫЯ ПА РЫБАЦТВУ НАСЕЛЬНІЦТВА ПАСЕЛШЧАЎ КРЫВІНСКАГА ТАРФЯНІКА (ПА МАТЭРЫЯЛАХ ДАСЛЕДАВАННЯЎ 2008 – 2011 гг.) .....	11
М.А. Плавінскі (Мінск) ГІСТОРЫЯ АРХЕАЛАГІЧНАГА ВЫВУЧЭННЯ КУРГАННЫХ МОГЛЬНІКАЎ ЗАХАДУ БРАСЛАЎСКАГА ПАЗЕР'Я .....	14
А.В. Войтехович (Минск) ЭЛЕМЕНТЫ ДЕРЕВЯННЫХ КОНСТРУКЦИЙ В КУРГАНАХ С ПОГРЕБЕНИЯМИ ОСТАНКОВ КРЕМАЦИИ НА ТЕРРИТОРИИ ПОЛОЦКОЙ ЗЕМЛИ .....	18
М.В. Каімаў (Мінск) ЛУЧАНСКІ ГРУНТОВЫ МОГЛЬНІК .....	20
В.У. Чараўко (Полацк) АРХЕАЛАГІЧНЫЯ ДАСЛЕДАВАННІ НА КУРГАННА-ЖАЛЬНІЧНЫМ МОГЛЬНІКУ КАЛЯ в. БІРУЛІ ДОКШЫЦКАГА РАЁНА ў 2011 г. ....	24
І.У. Магалінскі (Полацк) СЫРАВІННЫ МЕТАЛ, НАРЫХТОЎКІ І АДЫХОДЫ ВЫТВОРЧАСЦІ ПОЛАЦКІХ ЮВЕЛІРАЎ X – XVII стст. ....	26
Л.В. Колединский (Минск) «ЧТО ЖЕ ЗЕРКАЛЬЦЕ В ОТВЕТ?» (ОБ АТРИБУТАЦИИ ОДНОЙ НАХОДКИ – ДЕРЕВЯННОМ ИЗДЕЛИИ КОНЦА XIII – НАЧ. XIV вв. ИЗ РАСКОПОК ВЕРХНЕГО ЗАМКА ВИТЕБСКА) .....	30
Левко О.Н., Кенько П.М. (Минск), Белоусов А.Р. (Витебск) НЕОБЫЧНАЯ КОЛЛЕКЦИЯ ОРУЖИЯ, ЭМБЛЕМ И НАГРУДНЫХ ЗНАКОВ ИЗ РАСКОПОК 2011 г. НА ТЕРРИТОРИИ ЗАРУЧЕВЬЯ В ВИТЕБСКЕ .....	33
В.А. Кобринец (Пинск) МОНЕТЫ РОССИИ В КЛАДАХ ВИТЕБЩИНЫ (XVI – НАЧАЛО XVIII в.) .....	37
Н.У. Сліж (Гродна) ВІЦЕБСКАЯ ШЛЯХТА Ў МАСКОЎСКІМ ПАЛОНЕ .....	40
В.У. Таранеўскі (Віцебск) ВЯЗЕНЬ З ОРШЫ І ЯГО «ДЫЯРЫГУШ» .....	44
В.У. Таранеўскі (Віцебск) ЖАНЧЫНА Ў ШЛЯХЕЦКІХ МЕМУАРАХ XVII ст. ....	46
Скварчэўскі Д.В. (Мінск) АПІСАННІ АСТРАНАМІЧНЫХ З'ЯЎ У ВІЦЕБСКІМ ЛЕТАПІСЕ ПАНЦЫРНАГА І АВЕРКІ .....	48
В.В. Урублеўскі (Мінск) КРЫНІЦЫ ПА ГІСТОРЫІ ШТОДЗЭННАСЦІ СЯЛЯНСКАГА НАСЕЛЬНІЦТВА АРШАНСКАГА ПАВЕТА ВІЦЕБСКАГА ВАЯВОДСТВА (ДРУГАЯ ПАЛОВА XVIII ст.) .....	50
Н.Я. Трыфанав (Мінск) АБ РОСПІСАХ УНІЯЦКІХ ХРАМАЎ ВІЦЕБШЧЫНЫ КАНЦА XVIII – ПАЧАТКУ XIX ст. ....	53
Р.У. Зянюк (Мінск) ДЗЕЙНАСЦЬ Ф. ЦЯЦЕРСКАГА Ў ГАЛІНЕ АДУКАЦЫІ НА ВІЦЕБШЧЫНЕ Ў ПЕРШАЙ ТРЭЦІ XIX ст. ....	55
І.Н. Колабава (Мінск) СПРАВЫ АБ ПАДРОБНАЙ ЗАЛАТОЙ МАНЕЦЕ Ў ФОНДЗЕ КАНЦЫЛЯРЫІ ГЕНЕРАЛ-ГУБЕРНАТАРА ВІЦЕБСКАГА, МАГЛЁЎСКАГА І СМАЛЕНСКАГА (1840–1850-я гг.) .....	58
О.В. Карпович (Брест) СОСТАВ И ДЕЯТЕЛЬНОСТЬ ПОВСТАНЧЕСКИХ ОРГАНИЗАЦИЙ 1863 г. В ВИТЕБСКОЙ ГУБЕРНИИ .....	62

А.А. Лашкевіч (Мінск) СПРАВЫ НАКОНТ АБРАЗЫ ЦАРСКАЙ АСОБЫ – СВЕДЧАННЕ КРЫЗІСУ АСНОЎ ТРАДЫЦЫЙНАГА ГРАМАДСТВА Ў КАНЦЫ XIX – ПАЧАТКУ XX ст. (на матэрыялах спраў Віцебскага губернскага жандарскага ўпраўлення і сакрэтнага стала канцылярыі віцебскага цывільнага губернатара) .....	65
С.М. Восович (Брест) ОРГАНИЗАЦИЯ ВИТЕБСКИМ СВЯТО-ВЛАДИМИРСКИМ ЕПАРХИАЛЬНЫМ БРАТСТВОМ ВНЕБОГОСЛУЖЕБНЫХ ЧТЕНИЙ И БЕСЕД В КОНЦЕ XIX в. ....	67
В.В. Рогач (Витебск) ВИТЕБСКИЕ НОТАРИУСЫ КОНЦА XIX – НАЧАЛА XX в. ....	69
Н.Ю. Шарковская (Витебск) «СФЕРОКОНУСЫ» И НОВОЕ ВЫЯВЛЕНИЕ В СОБРАНИИ ВОКМ АНТИЧНЫХ НАХОДОК ИЗ СОБРАНИЯ Е.П. ТЫШКЕВИЧА .....	73
С.В. Соловьева (Витебск) «ДАМСКОЕ РУКОДЕЛИЕ»: ВЫШИВКА, ВЯЗАНИЕ, ПЛЕТЕНИЕ. ПРЕДМЕТЫ КОНЦА XVIII – XIX вв. ИЗ ФОНДОВ ВОКМ. ....	77
О.В. Ануфриева (Витебск) МЕДНЫЕ ТАБАКЕРКИ ВОЕННОЙ ТЕМАТИКИ И ТАБАКЕРКА-КАЛЕНДАРЬ ИЗ СОБРАНИЯ ВОКМ. ....	81
В.Ф. Калясінскі (Мінск) МАНЕТЫ ВАЕННАГА ЗБОРУ 27-га ПЯХОТНАГА ВІЦЕБСКАГА ПАЛКА .....	85
Ю.А. Кегелев (Витебск) ОСНОВНЫЕ КРИТЕРИИ НАУЧНОЙ РЕСТАВРАЦИИ ЖИВОПИСНЫХ ПРОИЗВЕДЕНИЙ Ю.М. ПЭНА .....	87
А.М. Нароўская (Мінск) РАДЗІННАЯ АБРАДНАСЦЬ БЕЛАРУСАЎ ВІЦЕБСКАЙ ГУБЕРНІ (КАНЕЦ XIX – ПАЧАТАК XX ст.) .....	89
А.В. Костюкевич (Витебск) ЗАГОВОРЫ КАК ГИПНОТИЧЕСКОЕ ВОЗДЕЙСТВИЕ .....	91
В.А. Иванов (Витебск) ВАЛУНЫ И КРЕСТЫ ВОСТОЧНОЙ ВИТЕБЩИНЫ .....	94
С.Ф. Жижиян (Быхов) «БЫХОВСКИЕ СИДЕЛЬЦЫ». ИСТОРИЯ ОДНОЙ ФОТОГРАФИИ. ....	100
М.В. Буле (Лудза) ЛУДЗЕНСКИЙ КРАЕВЕДЧЕСКИЙ МУЗЕЙ: ИСТОРИЯ, РАЗВИТИЕ, ПЕРСПЕКТИВЫ .....	103
І.І. Бамбешка (Мінск) ФАРМИРАВАННЕ ПРЫВАТНЫХ КАЛЕКЦЫЙ НА ВІЦЕБШЧЫНЕ Ў КАНЦЫ XVIII – ПАЧАТКУ XX ст. ....	106
Е.Л. Краснова (Витебск) ВОСПРИЯТИЕ ЭКСПОЗИЦИИ МУЗЕЯ ПОСЕТИТЕЛЯМИ (анализ «Книги отзывов, жалоб и предложений по Витебскому историческому музею за 1934–1935 гг.») ....	111
М.В. Півавар (Віцебск) ВЕДАМАСНЫЯ МУЗЕІ (МУЗЕІ ПРАДПРЫЕМСТВАЎ І ЎСТАНОЎ) У ДРУГОЙ ПАЛОВЕ XX – ПАЧАТКУ XXI ст. ....	112
<b>ВІЦЕБСКІЯ СТАРАЖЫТНАСЦІ-2012</b>	
О.Н. Левко (г. Минск) РАННИЙ ЭТАП ФОРМИРОВАНИЯ ПОЛОЦКОЙ ЗЕМЛИ: ИТОГИ И ПЕРСПЕКТИВЫ ИССЛЕДОВАНИЯ .....	116
П.М. Кенько (Минск) НАБОРНЫЙ ПОЯС ИЗ КУРГАННОГО МОГИЛЬНИКА НЕБЫШИНА .....	119

М.В. Клімаў (Мінск) ЛУЧАНСКИ ГРУНТОВЫ МОГІЛЬНИК II: ПЫТАННІ АРХЕАЛАГІЧНАЙ ІНТЭРПРЭТАЦЫІ .....	121
А.Л. Коц (Полацк) АРХЕАЛАГІЧНЫЯ ЗНАХОДКІ З РАСКОПАК НА ВОСТРАВЕ СТАРАЖЫТНАГА ПОЛАЦКА ў 2012 г. ....	125
В.А. Кобринец (Пінск) КЛАД С РУССКИМИ «ПРОВОЛОЧНЫМИ» КОПЕЙКАМИ ИЗ ВИТЕБСКА (НАХОДКА 1971 г.) .....	130
Д.В. Скварчэўскі (Мінск) ТРАДЫЦЫЙНЫЯ АСТРОНЫМЫ ЯК КРЫНІЦА ПА МІФАЛОГІІ НАСЕЛЬНІЦТВА ВІЦЕБШЧЫНЫ .....	133
Ю.Н. Кишик (Минск) ВОССОЗДАНИЕ ПЛАНИРОВОЧНОЙ СТРУКТУРЫ ЗАДВИНЬЯ В СРЕДНЕВЕКОВОМ ВИТЕБСКЕ .....	136
А. Каладжинскайце (Вильнюс) ВИТЕБСКИЙ КОСТЕЛ СВЯТОГО АНТОНИЯ: ИСТОРИЯ И АРХИТЕКТУРА (НОВЫЕ ОТКРЫТИЯ) .....	139
А.В. Волкова (Витебск) «ВОИНА 1812 года. СВИДЕТЕЛЬСТВУЮТ ДОКУМЕНТЫ»: ОБЗОР ДОКУМЕНТОВ, СВЯЗАННЫХ С ВОЙНОЙ 1812 года НА ВИТЕБЩИНЕ.....	148
М.В. Буле (Лудза) «ГЕРОЙ, СЛУЖАЩИЙ ОТЕЧЕСТВУ, НИКОГДА НЕ УМИРАЕТ И В ПОТОМСТВЕ ВОСКРЕСАЕТ».....	150
А.М. Подлипский (Витебск) СМЕРТЬ ГЕНЕРАЛА КУЛЬНЕВА: ЛЕГЕНДА, КОТОРАЯ ЛЕГКО ОПРОВЕРГАЕТСЯ .....	155
Н.Г. Жиркевич-Подлесских (Фрязино) СЛУЖЕНИЕ ОТЕЧЕСТВУ ИЗ ВЕКА В ВЕК.....	157
Т.П. Иванова (Витебск) ЖИТЕЛИ ВИТЕБСКОЙ ГУБЕРНИИ В СОСТАВЕ ТВЕРСКОГО ОПОЛЧЕНИЯ В ВОЙНЕ 1812 года.....	163
Г.Д. Жаўняровіч (Нясвіж) ЛЕС НЯСВІЖСКАЙ МАНЕТНА-МЕДАЛЬНАЙ КАЛЕКЦЫІ ПАСЛЯ РАЗРАБАВАННЯ ПАЛАЦА РАДЗІВІЛАЎ ПАДЧАС ВАЙНЫ 1812 г. ....	166
О.Н. Давидовская (Витебск) НАГРАДНЫЕ МЕДАЛИ ЗА ВОЙНУ 1812 г. И ЗАГРАНИЧНЫЙ ПОХОД РУССКОЙ АРМИИ 1813 – 1814 гг. В СОБРАНИИ ВОКМ.....	168
С.В. Соловьева (Витебск) ПРЕДМЕТЫ ВОЕННОГО КОСТЮМА КОНЦА XVIII – НАЧАЛА XIX в. В ФОНДАХ ВОКМ.....	173
И.П. Воднева (Полоцк) МУЗЕЙНО-ПЕДАГОГИЧЕСКАЯ ДЕЯТЕЛЬНОСТЬ КАК ОДНО ИЗ НАПРАВЛЕНИЙ РАБОТЫ КРАЕВЕДЧЕСКОГО МУЗЕЯ г. ПОЛОЦКА (на примере темы «Полоцк в Отечественной войне 1812 года»).....	176
Ю.Н. Снапковский (Минск) ПОЛИЦМЕЙСТЕРЫ И ГОРОДНИЧИЕ ВИТЕБСКОЙ ГУБЕРНИИ – ВETERАНЫ АНТИНАПОЛЕОНОВСКИХ ВОЙН НАЧАЛА XIX века.....	179
І.Н. Колабава (Мінск) ДА ПЫТАННЯ ФАЛЬШЭРСТВА ГРОШАЙ НА ТЭРЫТОРЫІ ВІЦЕБСКАЙ ГУБЕРНІ XIX ст. ....	184
А.А. Лашкевіч (Мінск) ГРАФЫ ПЛЯТАРЫ (ПЛЯТАР-ЗІБЕРГІ) І МЯСЦОВАЯ РАСІЙСКАЯ ўЛАДА (па матэрыялах спраў канцэлярыі віцебскага цывільнага губернатара) .....	187
А.М. Нароўская (Мінск) ВЯСЕЛЬНЫ РЫТУАЛ У ТРАДЫЦЫЙНАЙ КУЛЬТУРЫ БЕЛАРУСАў ВІЦЕБСКАЙ ГУБЕРНІ КАНЦА XIX – ПАЧАТКУ XX ст.....	190
К. С. Церашкова (Мінск) МЯШЧАНЕ ў СТРУКТУРЫ НАСЕЛЬНІЦТВА ВІЦЕБСКАЙ ГУБЕРНІ (60-я гг. XIX – ПАЧАТАК XX ст.) .....	192
Г.М. Лабоха (Мінск) АНСАМБЛЬ ПОЛАЦКАГА СПАСА-ЕўФРАСІННЕўСКАГА МАНАСТЫРА ў ДРУГОЙ ПАЛОВЕ XIX ст.: ПІСТОРЫЯ, АРХІТЭКТУРА І АФАРМАЛЕННЕ ХРАМАВЫХ ІНТЭР'ЕРАў .....	195

С.Н. Мясоедова (Витебск) «ИНТИМНЫЙ» ТЕАТР ДАВИДА ТИХАНТОВСКОГО .....	197
М.В. Півавар (Віцебск) НЕВЯДОМЫ ВІЦЕБСКІ КРАЯЗНАВЕЦ В.К. ЗЛАТКОЎСКІ.....	199
Н.Ю. Шарковская (Витебск) ВОЗВРАЩЕННЫЕ ВИТЬБОЙ .....	201
В.Ф. Колесинский (Минск) РУБЛЬ ИОАННА АНТОНОВИЧА ИЗ КОЛЛЕКЦИИ А.Р. БРОДОВСКОГО .....	214
С.Ф. Жижиян (Быхов) ФАЛЕРИСТИКА ВИТЕБСКОГО 27-го ПЕХОТНОГО ПОЛКА.....	215
А.В. Костиюкевич (Витебск) СУДЬБА ДВУХ РЕЛИКВИЙ: КРЕСТ ЕВФРОСИНИ ПОЛОЦКОЙ И КРЕСТ ИЗ КОНГА (ИРЛАНДИЯ) .....	217
В.В. Бараненка (Полацк) УТВАРЭННЕ І АРГАНІЗАЦЫЯ ДЗЕЙНАСЦІ ПОЛАЦКАЙ АБНАўЛЕНЧАЙ ЕПАРХІІ НАПРЫКАНЦЫ СНЕЖНЯ 1926 – СТУДЗЕНІ 1927 гг. ....	219
Г.А. ШАРОХ (Полацк) ПАЛІТЫКА ўРАДА І РЭЧЫ ПАСПАЛІТАЙ У АДНОСІНАХ ДА ХРЫСЦІЯНСКІХ КАНФЕСІЙ НА ЗАХОДНЯЙ ДОКШЫЧЫНЕ ў 1920-я гг. ....	221
І.І. Бамбешка (Мінск) АКТУАЛІЗАЦЫЯ ПІСТОРЫКА-КУЛЬТУРНАЙ СПАДЧЫНЫ ВІЦЕБШЧЫНЫ СРОДКАМІ КРАЯЗНАўЧЫХ МУЗЕЯў ў 1920 – 1930-х гг. ....	224
Н.А. Пачобут, М.К. Сяліцкая (Гродна) ІВАН ІГНАТАВІЧ ВАСІЛЕВІЧ (СТАРОНКІ АРХІВА).....	228
Д.В. Юрчак, Ю.В. Юрчак (Витебск) УСАДЬБА И. МАНЬКОВСКОГО «МИЛОЕ»: ИСТОРИЯ СОЗДАНИЯ, АРХИТЕКТУРНЫЕ ОСОБЕННОСТИ И ПЕРСПЕКТИВЫ ИСПОЛЬЗОВАНИЯ ЗДАНИЯ .....	233
<b>ВАЦЛАВ ФЕДОРОВИЧ И ЕГО КОЛЛЕКЦИЯ</b>	
Н.П. Варламова, В.А. Шишанов (Витебск) МАСОНСКАЯ КОЛЛЕКЦИЯ В.П. ФЕДОРОВИЧА.....	238
А.А. Богданов (Санкт-Петербург) ПИСЬМА В.П. ФЕДОРОВИЧА К А.Н. ПЫПИНУ .....	247
В.П. Мякишев (Краков) КРАКОВСКИЕ СВИДЕТЕЛЬСТВА КОЛЛЕКЦИОНЕРСКО-ИССЛЕДОВАТЕЛЬСКОЙ ДЕЯТЕЛЬНОСТИ ВАЦЛАВА ФЕДОРОВИЧА .....	250
Н.Ю. Шарковская (Витебск) КОЛЛЕКЦИЯ «KAFLY» СОБРАНИЯ ВАЦЛАВА ФЕДОРОВИЧА .....	263
ЗВЕСТКІ ПРА АўТАРАў .....	277



*Навуковае выданне*

## ВІЦЕБСКІЯ СТАРАЖЫТНАСЦІ

Матэрыялы навуковай канферэнцыі

*На беларускай, рускай мовах*

Карэктар *А.Л. Грынь*

Распрацоўка арыгінал-макета ТДА «*Віцебскі бізнес-цэнтр*»

Камп'ютарная вёрстка *А.Л. Шульмана*

Падпісана ў друк 10.10.2013. Фармат 80x64 1/8. Гарнітура *Baltica*/  
Лічбавы друк. Умоўн. арк. 33,01. Улік. выд. арк. 31,17.  
Тыраж 150. Заказ 442.

Паліграфічнае выкананне:  
Дзяржаўная ўстанова «Нацыянальная бібліятэка Беларусі»

ЛИ № 02330/0552578 ад 01.10.2009.  
ЛП № 02330/0552703 ад 30.07.2009.

ПР. Незалежнасці, 116, 220114, Мінск.  
Тэл. (+ 375 17) 293 27 68. Факс (+ 375 17) 266 37 23.  
E-mail: [edit@nlb.by](mailto:edit@nlb.by)