

*Дук Д.У.*

**Унікальны помнік археалогіі —  
заходняя частка Запалоцкага пасада Полацка:  
праблемы аховы і вывучэння**

**Уводзіны**

У 2012 г. былі праведзены археалагічныя раскопкі на заходняй частцы Запалоцкага пасада старажытнага Полацка. гэтыя раскопкі былі абумоўлены пільнай патрэбай у вывучэнні тэрыторыі, якая стала аб'ектам гаспадарчай дзейнасці. На тэрыторыі, якая з 2007 г. мае статус гісторыка-культурнай каштоўнасці катэгорыі «2», сталі актыўна праводзіцца земляныя работы. Па-першае, дадзеная тэрыторыя трапіла пад пільную ўвагу т.зв. «чорных» капацеляў. Вынік іх дзейнасці — лакальна перакапаны культурны пласт, наяўнасць шматлікіх ям глыбінёй ад 0,2 да 1 м. Па-другое, культурны пласт стаў прыцягваць увагу рознага кшталту «прадпрымальнікаў», якія наладзілі яго вываз на агароды. Па-трэцяе, полацкай будаўнічай арганізацыяй без усялякага археалагічнага ўзгаднення ў 2012 г. быў распрацаваны кар'ер для выбаркі пяску.

Распрацоўка кар'ера была спынена, а на месцы, дзе актыўна раскопваўся культурны пласт для вывазу на агароды, былі зроблены раскопы і шурфы.

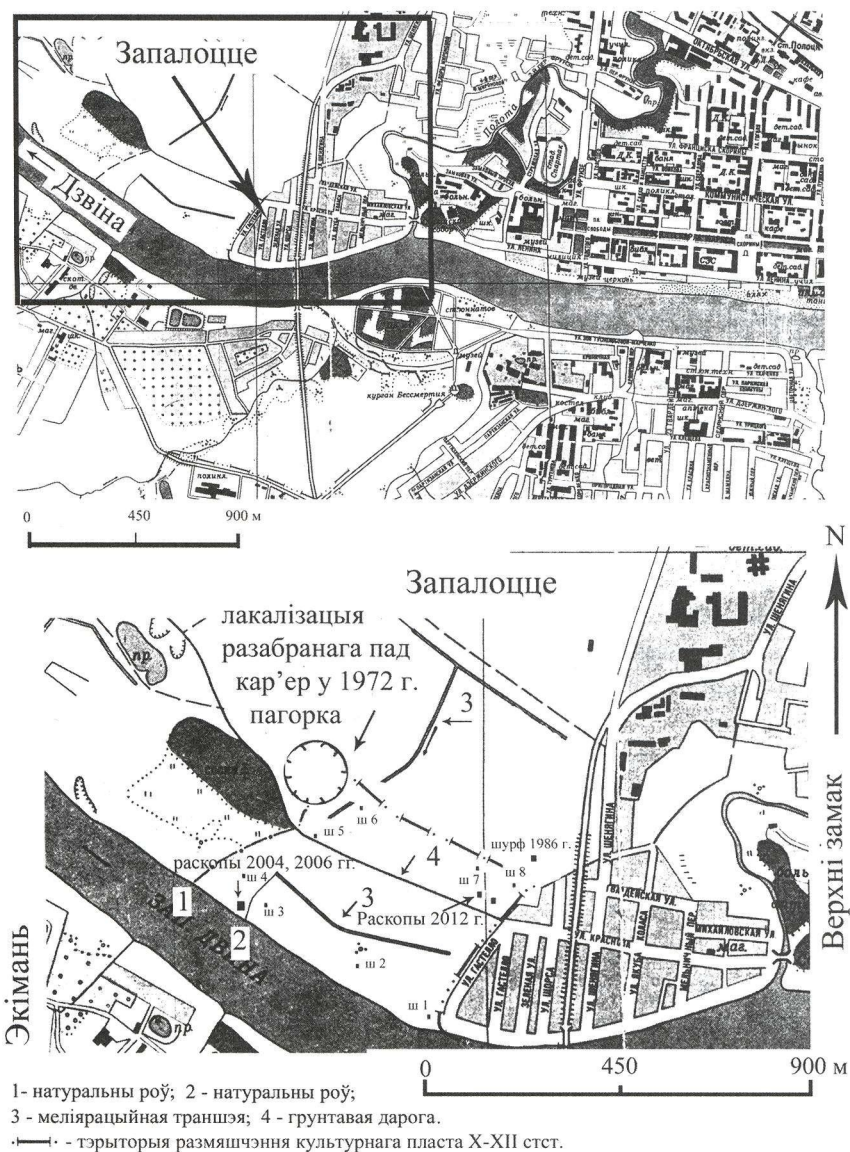
Археалагічныя раскопкі былі праведзены Д.У. Дукам (раскопы 1, 3) і А.Л. Коцам (раскопы 2, 4) пры ўдзеле студэнтаў Полацкага дзяржаўнага ўніверсітэта. Сумарная плошча раскопаў 1 і 3 — 108 м<sup>2</sup>, раскопаў 2 і 4 — 40 м<sup>2</sup>. Раскопы былі «прывязаны» да зон максімальнага пашкоджання культурнага пласта. Найбольш пашкоджаны культурны пласт аказаўся каля заходняй мяжы сучаснай жылой часткі Запалоцця. Тут месцамі культурны пласт быў зрэзаны бульдозерам да мацерыка, месцамі — пераадкладзены ў вялікія кучы і падрыхтаваны да вывазу.

У дадзеным артыкуле прадстаўлены папярэднія вынікі праведзеных раскопак. Археалагічныя знаходкі з раскопаў А.Л. Коца, за рэдкім выключэннем, не згадваюцца.

**Гісторыя вывучэння археалагічнага помніка**

Археалагічным атрадам Полацкага дзяржаўнага ўніверсітэта ў 2004 г. была адкрыта заходняя частка Запалоцкага пасада старажытнага Полацка на плошчы 21 га. Усяго было закладзена 8 шурфоў і раскоп 1 (140 м<sup>2</sup>),

агульная раскапаная плошча склала 154 м<sup>2</sup>. Раскоп 2 (168 м<sup>2</sup>) зроблены ў 2006 г. у працяг раскопу 1. Такім чынам, сумарна ўскрытая ў 2004 і 2006 гг. плошча склала 322 м<sup>2</sup> (мал. 1) [5–8].



Мал. 1. План Полацка з пазначэннем заходняй часткі Запалоцкага пасада і тэрыторыі археалагічнага даследавання 2004, 2006 і 2012 гг.

Час засялення заходняй часткі Запалоцкага пасада можна надзейна датаваць у межах XI ст. З вялікай доляй верагоднасці можна вызначыць пачатак засялення дадзенай тэрыторыі ў канцы X ст. Верхняя храналагічная мяжа сярэдняга стратыграфічнага гарызонту была акрэслена мяжой XII–XIII стст.

Археалагічных сведчанняў пра засяленне заходняй часткі Запалоцкага пасада ў XIV–XV стст. няма. Комплекс рэчаў верхняга стратыграфічнага гарызонту нешматлікі і ўкладаецца ў дыяпазон XVI–XIX стст. Выразных слядоў пабудовы XVI–XIX стст. у заходняй частцы Запалоцкага пасада не выяўлена. Верагодна, у гэты час заходняй частка Запалоцкага пасада не была заселена і магла выкарыстоўвацца пад агароды ці выпасы хатняй жывёлы (пра магчымасць рэдкай фальваркавай забудовы сведчаць нешматлікія фрагменты пячонкаў кафлі).

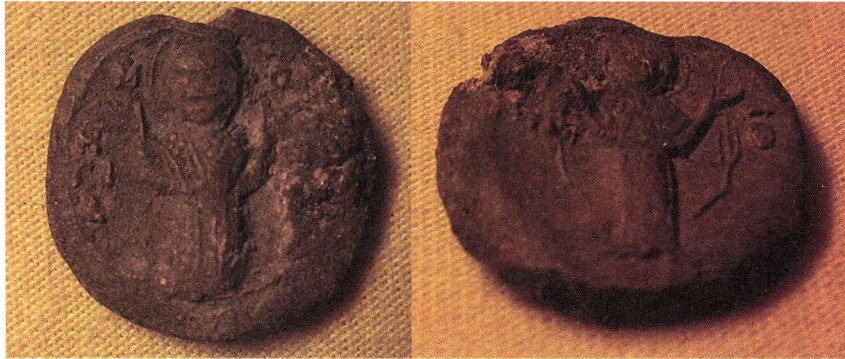
### **Стратыграфія культурнага пласта раскопаў**

Сярэдняя магутнасць культурнага пласта ва ўсіх раскопах складае каля 1 м. Выключэннем з'яўляецца раскоп 3, у якім выяўлены сляды вялікай драўлянай пабудовы — адпаведна, мацерыковая яма мае большую глыбіню.

Стратыграфія раскопу 1 налічвае тры выразныя гарызонты. Верхні стратыграфічны гарызонт — гэта вельмі бедны на знаходкі пласт зярністага, аднароднага супеску жоўтага ці светла-карычневага колеру з невялічкімі каменьчыкамі круглай ці авальнай формы, а таксама з кавалачкамі чырвонай гліны. Размешчаны на большай частцы раскопу адразу пад дзірваном. Сярэдняя магутнасць пласта — да 0,3 м.

Асноўная частка рэчаў знойдзена ў стратыграфічна аднародным пласце зямлі сярэдняга стратыграфічнага гарызонту. Сярэдні стратыграфічны гарызонт распаўсюджаны на ўсёй плошчы раскопаў. Пласт камкаваты, суглінкавы і дастаткова аднародны па структуры, мае цёмна-шэры з карычневатым адценнем колер. У пласце трапляюцца лінзы вугалю, кавалкі вапны, лінзы чырвонай спечанай гліны і пяску белага колеру. Сярэдняя магутнасць пласта — да 0,4 м, месцамі распаўсюджаны да мацерыка.

Ніжні стратыграфічны гарызонт — гэта перадамацерыковы, суглінкавы, светлы з жаўтаватым адценнем ці бліжэй да карычневага пласт з шэрымі плямкамі і кавалачкамі вуголля. Сярэдняя магутнасць пласта — да 0,4 м, месцамі — каля 0,1 м.



Мал. 2. Свінцовая епіскапская пячатка (пярэдні бок і адварот).

Такім чынам, стратыграфія раскопаў 2012 г. вельмі падобная на стратыграфію раскопаў 2004 і 2006 гг. (гэта ж пацвярджаюць і археалагічныя знаходкі з культурных пластоў). Адпаведна, пацверджана сінхроннасць існавання пасялення на ўсёй вызначанай плошчы.

У раскопе 3 выяўлены рэшткі вуглавой часткі пабудовы, ніжняя частка якой заглыблена ў мацярык на 1,5 м. Падлога падклета (?) выкладзена вялікімі камянямі, такія ж камяні зафіксаваны пад спаракнелымі бярвеннямі сцен. Магутнасць сцен вызначаецца па шырыні траншэі — 0,6 м. Працяг раскопак пабудовы запланаваны на наступны палявы сезон. Папярэдне можна вызначыць пабудову як частку баярскага дома ці вялікага дома на падклеце.

#### Археалагічныя знаходкі

У артыкуле прадстаўлена апісанне часткі археалагічных знаходак з раскопаў 1 і 3 (за выключэннем падвескі са знакам Рурыкавічаў з раскопу 4), якія вызначаюць статус і род заняткаў насельніцтва.

Сфрагістычны матэрыял прадстаўлены свінцовымі актавымі пячаткамі і пломбаі. На пячатцы з раскопу 3 адлюстравана выява Багародзіцы «Знаменне» ў поўны рост (мал. 2). Дыяметр пячаткі — 1,9 см. Зверху на перэднім баку прысутнічаюць багародзічныя цітлы. Прачытанне іншых літар выклікае цяжкасці. Актавая пячатка з выявай Багародзіцы найбольш характэрна для епіскапскіх бул [13, с. 53].

Другая пячатка выпадкова знойдзена на тэрыторыі, куды вывозіўся культурны пласт з Запалоцця. Захоўваецца ў прыватнай калекцыі. Пячатка



Мал. 3. Свінцовая печатка з выявай княжацкага знака (пярэдні і адваротны бакі).

мае дыяметр 2,3 см. На абодвух баках змешчана выява родавага княжацкага знака — трызубца з крыжом пасярэдзіне (мал. 3). Паводле С.В. Бялецкага, родавы знак трызубец з ускладненай формай вяршыні цэнтральнага зубца характэрны для малодшых дзяцей Уладзіміра Святаславіча — Ізяслава, Яраслава, Мсціслава і Судзіслава [4, с. 18].

Свінцовая пломба мае на пярэднім баку выяву літары А з перакладзінай уверсе. Дыяметр пломбы — 1,2 см (мал. 4). З адваротнага боку выява дакладна не чытаецца, магчыма, на ім змешчана пагрудная выява святога.



Мал. 4. Свінцовая пломба (пярэдні бок).

Бронзавая падвеска з княжацкім знакам знойдзена ў раскопе 4. Мае трапецыяпадобную форму, памеры — 4,4x2,8 см (мал. 5). Захаваліся слабыя сляды серабрэння паверхні. Падобныя падвескі выкарыстоўваліся прадстаўнікамі княжац-



Мал. 5. Бронзавая падвеска з выявай княжацкага знака (пярэдні бок) і праквітнеўшага крыжа (адварот).

кай адміністрацыі для адлюстравання свайго статусу, г.зн. былі свайго роду даверчымі знакамі. Дакладны аналаг дадзенай падвескі знойдзены на Перадольскім пагосце (пад'ёмны матэрыял, захавалася ніжняя частка) [3, рис. 15: 2]. С.В. Бялецкі суадносіць падвеску з князем Уладзімірам Святаславічам (параднае адлюстраванне родавага знака Уладзіміра Святога), а час яе вырабу звязвае з 988 г. [3, с. 256].



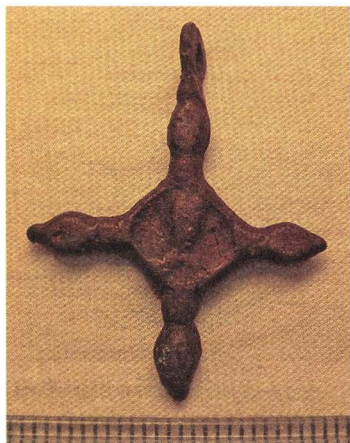
Мал. 6. Бронзавая накладка на скураны рамень.

Дэталі паяснога набору прадстаўлены бронзавымі накладкамі і спражкамі. З накладак вылучаецца адзін рэдкі па форме выраб, які мае выгнутую форму, па контуры блізкую да пяцівугольніка, з бакамі, якія зыходзяцца да аснавання, арнамент прадстаўлены дэградаванымі пальметамі. Памеры накладкі — 2,7 (вышыня) x 2,6 (шырыня) x 0,5 см (шырыня асновы). З адваротнага боку — тры крапежныя стрыжні (мал. 6). Дакладны аналаг не выяўлены. Тыпалагічная бляшка падобная да класа X, групы 2 паводле В.В. Мурашовай і датуецца XI ст. [12, с. 36, 111].

Дзве другія накладкі і спражка (мал. 7) таксама не маюць прамых аналогій. Аднак дэкаратыўны матыў «пальметаў» і тыпалагічная прыналежнасць накладак дазваляе суадносіць іх з храналагічнай групай вырабаў X–XII стст. [9, рис. 22: 33–34].



Мал. 7. Бронзавыя накладкі на скураны рамень і раменная спражка.



Мал. 8. Бронзавы нацельны крыжык.



Мал. 9. Абразок-устаўка з выявай Божай Маці з Немаўлём.



Мал. 10. Завушніца з бронзы і серабра.

З прадметаў хрысціянскага культу вылучаецца калекцыя нацельных крыжыкаў. Адзін з іх мае памеры 3,2x2,5 см. У рамбiчным па форме сяродкрыжжы ў круглым медальёне змешчана выява святога (мал. 8). Падобныя крыжы тыпалагічна датуюцца XI–XII стст. [2, с. 31, рис. 9: 25].

Знойдзены бронзавы абразок-устаўка ў драўляную, скураную ці металічную аснову з выявай Божай Маці з Немаўлём (мал. 9). Гэты выраб мог з’яўляцца часткай нагруднага абраза, мог з’яўляцца ўстаўкай на абклад царкоўнай літаратуры, а мог прызначацца для аздаблення рытуальнага начыння ці строю святара. Аналаг паходзіць з калекцыі С.Л. Міхайкі (3,2x2,2x0,4 см), устаўка была знойдзена на правым беразе Дзвіны, які прылягаў якраз да заходняй часткі Запалоцкага пасада [1, с. 152]. З адваротнага боку ўстаўкі з раскопу захаваліся рэшткі крапляжу ў выглядзе невысокага (0,2 см) стрыжня, размешчанага пасярэдзіне.

З прадметаў упрыгажэння вылучаюцца рэпрэзентатыўнасцю наступныя. Бронзавая завушніца з трыма сярэбранымі пацеркамі, аздабленымі

зерню (мал. 10). Памеры вырабу: дыяметр дротавай асновы — 2,3 см, шырыня пацерак — 1 см.

Плоскі бронзавы бранзалет аздоблены стылізаванымі змяінымі галовамі і арнаментаваны рамбічнай стужкай на злёжку выгнутай вонкавай паверхні (мал. 11). Максімальная шырыня бранзалета — 1,2 см. Мае шырокія аналогіі ў балцкіх і славянскіх (крывіцкіх) старажытнасцях.



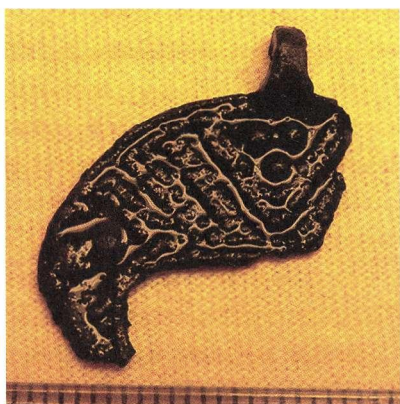
Мал. 11. Бронзавы бранзалет.

Бронзавы ключык-падвеска, па форме аналагічны найбольш архаічнаму тыпу жалезныхнутраных замкоў X — пачатку XIII стст. па тыпалогіі Б.А. Колчына [10, с. 162]. Памеры ключыка-падвескі — 4 см (даўжыня), 1,5 см (вышыня бародкі), 1,1 см (вышыня рамбічнага дзяржання) (мал. 12). Да бронзавых прывесак належыць папулярная на тэрыторыі Русі ў XI–XIII стст. жаночая падвеска-лунніца (мал. 13). Шырыня падвескі 3,2 см (адзін край абламаны), вышыня — 2,3 см.



Мал. 12. Бронзавы ключык.

Бронзавы званочак-бразготка з крыжападобнай прораззю і арнаментаванымі пялёсткамі вышыняй 1,9 см (мал. 14).



Мал. 13. Бронзавая падвеска.

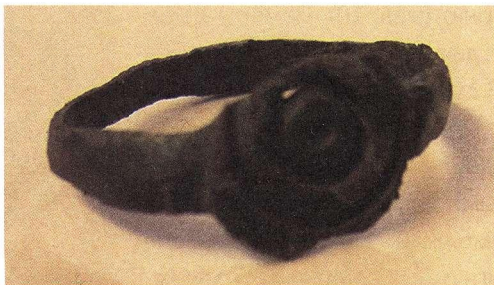


Мал. 14. Бронзавая бразготка з крыжападобнай прораззю.





Мал. 15. Бронзавая  
гірка-разнавага.

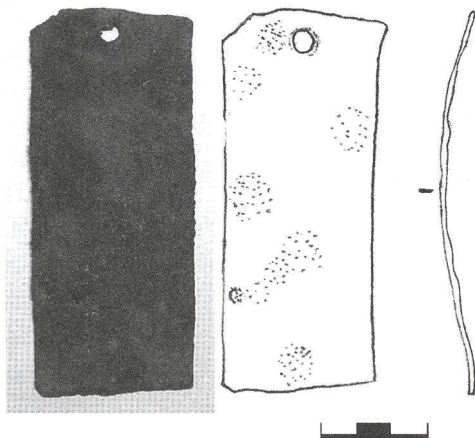


Мал. 16. Бронзавы пярсцёнак.

Гірка-разнавага з бронзы, якая мае вышыню 1,5 см, дыяметр сярэдзіннай часткі — 2,1 см, дыяметр верхняй часткі — 1,2 см.

На верхняй сплосчанай частцы нанесены 4 кропкі ў форме ромба, пятая — пасярэдзіне (мал. 15).

Іншыя металічныя вырабы, знойдзеныя падчас раскопак, прадстаўлены даволі вялікай серыяй бронзавых рэчаў (напарсткі, кольца, гузікі, накладкі, цэпатрымальнікі, кавалкі дроту рознага дыяметра) (мал. 16). Знойдзена серыя бясформенных свінцовых пласцінак, пломбаў, гузікаў ад верхняй вопраткі. Жалезныя вырабы прадстаўлены рэчамі гаспадарчага ўжытку (рыбалоўныя кручкі, заклёпкі, нажы, цвікі, скобы, крэсівы і інш.), а таксама зброяй (наканечнік стралы, пласцінка леме-



Мал. 17. Жалезная пласцінка  
лемелярнага даспеха.

лярнага даспеха). Апошняя мае прамавугольную выгнутую форму, памеры — 5,3х2,1–2,2 см, дзве адтуліны: уверх (дыяметр 0,3 см) і ўнізе (закрыта карозіяй) (мал. 17). Карозія, магчыма, хавае і сляды адтулін (ці разметкі для іх нанясення) па краях пласціны.

Вырабы са шкла — рэдкія, прадстаўлены кавалкам ілжэвітога зялёнага бранзалета, белым бісерам і фаянсавай зоннай трохчасткавай буйнапамернай

пацеркай. Знойдзены і вырабы з шыфернага сланцу — прасліцы.

Такім чынам, знойдзеныя ў заходняй частцы Западноцкага пасада рэчы вылучаюцца сваёй рэпрэзентатывнасцю і адлюстроўваюць высокі сацыяльны статус уладальнікаў. Прадстаўлены рэчы дружыннай культуры

(дэталі паяснога набору, пласцінка лемелярнага даспеха, у раскопе 4 знойдзена бронзавая сякерка-падвеска), сярод якіх, відаць, былі прадстаўнікі княжацкай адміністрацыі (уладальнік падвескі з родавым знакам), якія маглі весці перапіску з епіскапам ці дзейнічаць ад імя князя (пячаткі-булы).

Зазначым і прысутнасць на вывучаемай тэрыторыі прадстаўнікоў элітнай рамеснай прафесіі — ювеліраў. У раскопах 2004 і 2006 гг. былі знойдзены артэфакты, якія сведчаць аб развіцці гэтай галіны рамяства (сценкі тыгляў, бронзавы злітак і нарыхтоўкі). У сёлетнім раскопе 1 знойдзена бронзавая форма, якая, магчыма, прызначалася для адліўкі ўпрыгажэнняў, напрыклад, паясных накладак (мал. 18). Форма мае невялікія памеры — 2,8x1,5x0,5 см. Знойдзена ў стратыграфічным пласце XI ст.



Мал. 18. Бронзавая ювелірная форма.

### Высновы

Унікальнасць вывучаемага помніка археалогіі відавочная не толькі ў кантэксце беларускай, але і еўрапейскай археалогіі. У гэтай сувязі з'яўляецца паказальным меркаванне акадэміка Расійскай акадэміі навук, дырэктара Інстытута археалогіі РАН М.А. Макарава: «археологическая кладовая Руси к сегодняшнему дню уже существенно истощена. Многие знаковые погребальные памятники полностью исследованы раскопками и физически перестали существовать... Раскрыты раскопками и важнейшие участки целого ряда ключевых торгово-ремесленных поселений (Крутик, Тимерёво) и древнейших городских центров (Киев, Изборск, Псков), некоторые уникальные объекты полностью уничтожены или сильно разрушены хозяйственной деятельностью (Сарское городище, Белоозеро)» [11, с. 22].

Такім чынам, як шчаслівае выключэнне, у Полацку мы маем прыклад наяўнасці раннегарадскога культурнага пласта канца X — першай паловы XI ст. на плошчы амаль цэлага пасада. Што асабліва важна, гэты пласт амаль не закрануты прамысловай дзейнасцю. На вывучаемай частцы Запалоцкага пасада, а найбольш верагодна — і на ўсёй тэрыторыі Запалоцця, уключаючы і яго ўсходнюю частку — у XI–XIII стст. сяліліся не толькі прадстаўнікі элітарных рамесных прафесій, але і вышэйшы сацыяльны пласт тагачаснага насельніцтва — полацкае баярства.

Натуральна, вывучаць такія цікавыя аб'екты з'яўляецца актуальнай патрэбай, асабліва для Полацка, які ў розныя часы моцна пацярпеў ад страты помнікаў гісторыі і культуры. Аднак каб вывучаць якасна і з улікам найноўшых археалагічных метадаў (прамыўка культурнага пласта, фіксацыя мікрааб'ектаў і запаўнення невялікіх культурных прапластак, правядзенне геафізічных даследаванняў і інш.), гэты пласт трэба зберагчы ад разбурэння «чорнымі» капацелямі.

Сучасны архітэктурны план добраўпарадкавання Полацка не прадугледжвае актыўнай забудовы прасторы паміж мікрараёнам «Аэрапорт» і ракой Заходняя Дзвіна. Значыць, інтэнсіўная будаўнічая дзейнасць дадзенай тэрыторыі ў бліжэйшым будучым не пагражае. Але гэта не азначае адсутнасць патрэбы ва ўладкаванні кар'ераў (сёлетні прэзэндэнт) ці пракладцы інжынерных сетак. Гарадскім уладам неабходна пільна сачыць за выкананнем заканадаўства па ахове гісторыка-культурнай каштоўнасці, што сёння не зусім удаецца.

### Спіс літаратуры

1. Археалагічныя знаходкі з асабістай калекцыі С.Л. Міхайкі. Каталог. — Полацк: НПГКМЗ, 2010. — 174 с., іл.
2. Башков, А.А. Христианские древности Беларуси X–XIV вв. (предметы христианского культа индивидуального использования) / А.А. Башков. — Минск: И.П. Логвинов, 2011. — 194 с.: илл.
3. Белецкий, С.В. Подвески с изображением древнерусских княжеских знаков / С.В. Белецкий // «Ладога и Глеб Лебедев». Восьмье чтения памяти Анны Мачинской. — СПб., 2004. — С. 243–319.
4. Белецкий, С.В. Ещё раз о «знаках Рюриковичей» и древнейшей русской геральдике / С.В. Белецкий // Восточная Европа в древности и Средневековье. Политические институты и верховная власть. XIX чтения па-

мяти члена-корреспондента АН СССР В.Т. Пашуто, Москва, 16–18 апреля 2007 г. — М.: Институт всеобщей истории РАН, 2007. — С. 15–20.

5. Дук, Д. Археалагічныя раскопкі на Запалоцкім пасадзе старажытнага Полацка / Д. Дук // ГАЗ. — 2005. — № 20. — С. 245–247.

6. Дук, Д. Палата, Запалоцце, Полацк — пачатак сярэднявечавага горада / Д. Дук // БГЧ. — 2007. — № 3. — С. 33–36.

7. Дук, Д. Рэчавы комплекс з раскопак на Запалоцкім пасадзе старажытнага Полацка ў 2004 і 2006 гадах / Д. Дук // Acta archaeologica Albaruthenica. / уклад. М.А. Плавінскі, В.М. Сідаровіч. — Мінск: І.П. Логвінаў, 2009. — Vol. V (Вып. 5). — С. 19–45.

8. Дук, Д.У. Да вынікаў археалагічных раскопак на Запалоцкім пасадзе старажытнага Полацка ў 2004 г. / Д.У. Дук // Археалагічны зборнік. Вып. 1 / Нац. музей гісторыі і культуры Беларусі; уклад. М.А. Плавінскі, В.М. Сідаровіч. — Мінск: Юніпак, 2006. — С. 52–57.

9. Кенько, П.М. Поясная гарнитура с территории Беларуси (I–XIII вв.). Свод археологических источников / П.М. Кенько. — Минск: Белорус. наука, 2012. — 172 с.

10. Колчин, Б.А. Археологии Новгорода 50 лет / Б.А. Колчин, В.Л. Янин // Новгородский сборник (50 лет раскопок Новгорода). — М.: Наука, 1982. — С. 3–137.

11. Макаров, Н.А. Кладовая ранней Руси. Археологические древности как источник знаний об эпохе / Н.А. Макаров // Родина. — 2012. — № 9. — С. 17–22.

12. Мурашева, В.В. Древнерусские ременные наборные украшения (X–XIII вв.) / В.В. Мурашева. — М.: Эдиториал УРСС, 2000. — 136 с.+вкл.

13. Янин, В.Л. Актовые печати Древней Руси X–XV вв. — М.: Наука, 1970. — Т. 1: Печати X — начала XIII вв. — 326 с., ил.