

4. Гродненский городской исполнительный комитет [Электронный ресурс]. – Режим доступа: <http://grodno.gov.by/ru/main.aspx?guid=1571>.
5. Новый замок. Гродно [Электронный ресурс]. – Режим доступа: http://globus.tut.by/grodno/newcastle_tn_glr.htm.
6. Габрусь, А.Н. Мураваныя харалы беларускага барока / А.Н. Габрусь. – Минск: Польша, 1994. – 86 с.
7. Достопримечательности Гродно [Электронный ресурс]. – Режим доступа: <http://globus.tut.by/grodno/index4.htm#firstobj>.

УДК 72.04.01

Боровкова А.А.

(ПГУ, г. Новополоцк)

ПСИХОЛОГИЯ ИНТЕРЬЕРА. ТЕМПЕРАМЕНТ

Интерьер и предметный дизайн выделяют отдельным курсом в образовании архитекторов. В этом направлении изучаются общие принципы формирования гармоничного интерьера в соответствии с индивидуальными различиями людей.

В психологии выделяют четыре основных типа темперамента:

- 1) холерик;
- 2) сангвиник;
- 3) флегматик;
- 4) меланхолик.

Несмотря на то, что «чистые» типы встречаются крайне редко, у человека, как правило, преобладают черты одного из них.

Профессиональная задача архитектора и дизайнера – оформить жилое пространство, в котором комфортно находиться людям с определенным типом темперамента [1; 2].

Рассмотрим все типы темперамента.

Люди с темпераментом *холерика* от природы стремительны, обладают большой жаждой перемен и сильной энергетикой. В интерьере предпочитают эклектичность – классика может соседствовать с оригинальными элементами других стилей. Холерик тяготеет ко всему новому, поэтому помещения и обстановка в них должны обладать простором и строгими формами (рис. 1).

Лучшим цветовым решением в оформлении пространства для холерика послужат «охлаждающие» синие, бирюзовые и зеленые тона – они способствуют успокоению чрезмерной активности.

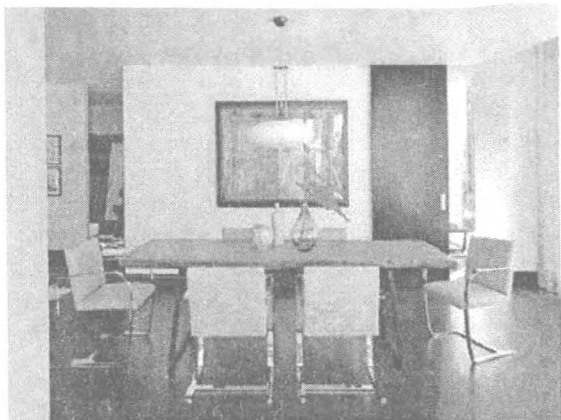


Рис. 1. Интерьер, соответствующий психотипу «холерик», в стиле минимализм

Интерьер для холерика:

- свободное пространство;
- необычные детали декора мебели;
- эклектичность.

Из стилей рекомендуется минимализм и хай-тек.

Меланхолики – большие ценители уютных зон в интерьере. Неважно, что используется для этой цели – ширмы, стеллажи или жалюзи. Основная задача – разграничить пространство и максимально зонировать его. Центральному освещению в комнате меланхолики предпочитают мягкий свет от бра, торшеров и свечей. Формы предметов в интерьере, как правило, округлые, мягкие, в декорировании рекомендуется использовать «вещи из прошлого».

Интерьер для меланхолика:

- уютное зонирование;
- мягкий рассеянный свет со скрытыми источниками света;
- округлые формы;
- легкие материалы;
- цвета из желтого спектра – от бледно-желтого и светло-песочного до янтарно-желтого и терракотового (рис. 2). Меланхоликам рекомендуются такие стили, как модерн, кантри и прованс [3; 4].

Флегматичному типу темперамента соответствует консерватизм и рационализм. Для них главное – ощущение надежности, спокойствия и стабильности. Флегматикам важно содержать пространство в порядке.



Рис. 2. Интерьер, соответствующий психотипу «меланхолик»

Интерьер для флегматика:

- светильники простой формы;
- паркетная доска, ковры из натуральных материалов;
- антиквариат;
- текстиль, фарфор, скульптуры в антураже помещения.

Люди с темпераментом флегматика будут чувствовать себя комфортно в интерьерах классического, античного стиля (рис. 3).



Рис. 3. Интерьер, соответствующий психотипу «флегматик»

Самые жизнерадостные и общительные из всех типов темперамента, *сангвиники* делают акцент на открытость внутреннего пространства для гостей. Люди этого типа предпочитают свободу, воздух, свет и тепло в

своих домах. Рекомендованы цвета «холодного» спектра: синий и белый, зеленый, серый и черный.

Интерьер для сангвиника:

- экспериментаторство, нестандартные решения;
 - стекло и светопрозрачные материалы;
 - высокий уровень освещенности, сложная форма светильников.
- Предпочитаемые стили хай-тек, лофт, техно (рис. 4).



Рис. 4. Интерьер, соответствующий психотипу «сангвиник»

В результате проведенного анализа можно сделать **вывод**: при создании интерьера не стоит забывать, что его обитатели могут отличаться по психотипу, поэтому общие открытые пространства жилья лучше создавать в классических традициях, и уже в личных помещениях выполнять особые рекомендации для каждого типа темперамента.

Литература

1. Пономарева, Е.С. Интерьер гражданских зданий / Е.С. Пономарева. – Минск: Выш. шк., 1991.
2. Раннев, В.Р. Интерьер / В.Р. Раннев. – М.: Высш. шк., 1987.
3. Основные термины дизайнера: краткий справочник-словарь. – М.: ВНИИТЭ, 1988.
4. Пономарева, Е.С. Цвет в интерьере / Е.С. Пономарева. – Минск: Выш. шк., 1984.