

Платонова Р.М., канд. техн. наук, доц.; Березко А.С.
(ПГУ, г. Новополоцк)

ГРАДОСТРОИТЕЛЬНОЕ И АРХИТЕКТУРНОЕ НАСЛЕДИЕ ГРОДНО ВО ВТОРОЙ ПОЛОВИНЕ XVIII – НАЧАЛЕ XX ВЕКА

Впервые Гродно упоминается в Ипатьевской летописи в 1128 году [1]. Славяне основали поселение Городень над стремниной могучего Немана, в месте впадения в него речушки Городничанки (Городни) [2].

История градостроительства и архитектуры Гродно берет свое начало от селищ и городищ до города с населением около 347 тыс. человек в наше время. На протяжении этого периода город находился под влиянием многих правителей и разнообразных культур, но сохранил свою неповторимость и самобытность до наших времён. В Гродно сосуществовали разные стили и направления архитектуры, пришедшие из Франции, Германии и ренессансная школа из Италии.

В связи с этим, исследование градостроительства и архитектуры города имеет большое значение для решения проблем охраны и использования культурного наследия; реставрации памятников архитектуры; разработки и исполнения новых проектов архитектуры и градостроительства.

Рассмотрим градостроительство и архитектуру Гродно второй половины XVIII – начала XX века. В истории градостроительства Гродно можно выделить три этапа, которые связаны с политическими и экономическими событиями. При этом каждый из этапов наполнен важными изменениями архитектурного значения.

На **первом этапе** (вторая половина XVIII – первая половина XIX веков) Гродно попадает под власть Руси и интегрируется в русскую культуру того времени, сохраняя свои отличительные особенности архитектуры и градостроительства (рис. 1).

Второй этап (1850-е – 1890-е годы) характеризуется значительными трансформациями планировки и структуры городской среды. Гродно из сравнительно компактного вырос в довольно сложный организм, где функциональные зоны (промышленная, торговая, транспортная, жилая) стали играть более важную роль. Бурное развитие получила промышленность, была открыта железная дорога. Значительно выросло население, увеличилась территория застройки [3].

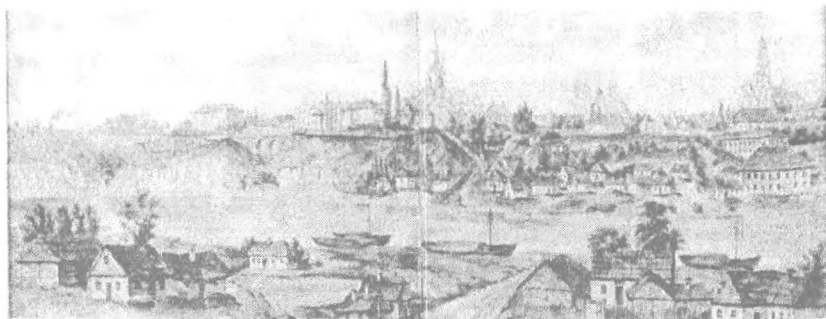


Рис. 1. Вид на Гродно в XIX веке (рисунок Наполеона Орды)

Третий этап (1890-е – первые десятилетия XX века) характеризуется тем, что в систему планирования застройки проникли идеи организации прямоугольной сетки кварталов, линейного развития центра в виде магистралей и параллельно-перпендикулярной разбивки новых улиц со скверами и небольшими площадями [3]. Получило развитие городское озеленение, созданы новые и расширены старые сады и скверы общественного пользования с геометрически правильной системой (рис. 2).

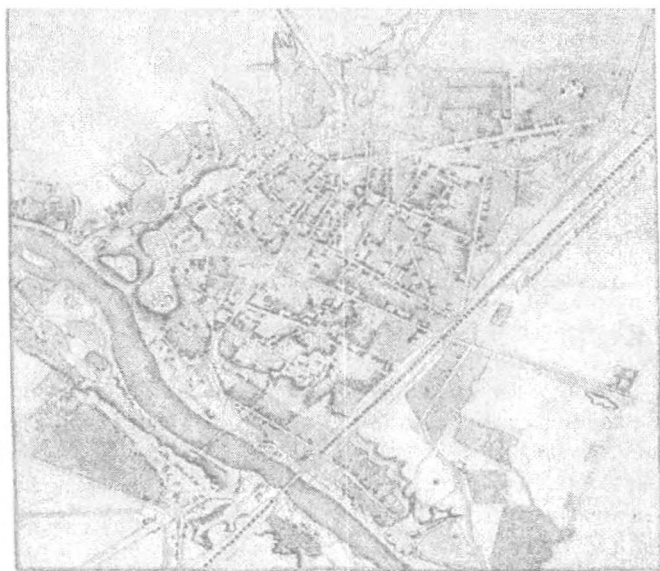


Рис. 2. План Гродно во второй половине XIX – начале XX века

В культурном наследии Гродно ведущую роль играют его выдающиеся архитектурные ансамбли. В них собраны памятники различных эпох и стилей, в которых нашла свое отражение сложная история города. Сохранились памятники древнерусского зодчества, готики, ренессанса, барокко, классицизма и других направлений.

Первостепенное значение в архитектуре Гродно имеют памятники, расположенные на Замковой горе, объявленной историко-архитектурным заповедником. Старый замок – исторически сложившийся комплекс оборонительных укреплений. Восходит к периоду Древнерусского государства. Многократно разрушался, восстанавливался и перестраивался. Во времена Витовта архитектура всего замка имела характерные готические черты. При Стефане Батории замок был перестроен в формах архитектуры Возрождения [4].

Новый замок – бывший королевский дворец, построен в 40 – 50-х годах XVIII века по проекту дрезденских архитекторов (рис. 3).

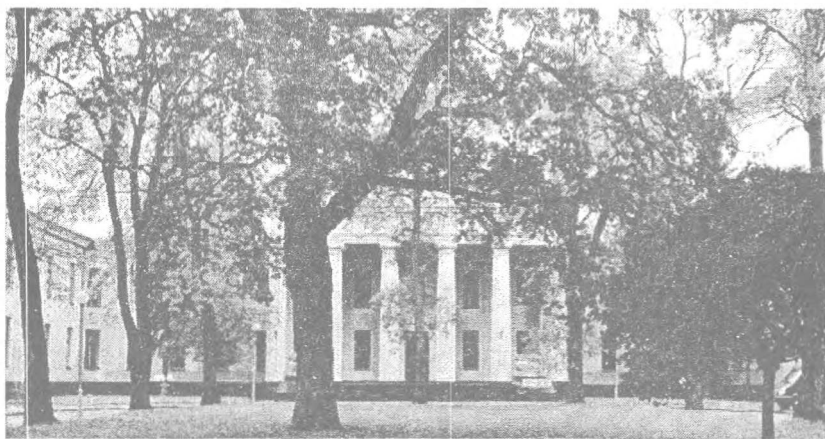


Рис. 3. Двор Нового замка

Располагаясь по соседству со Старым замком, дворец получил обширный двор с главным корпусом в глубине. Оба замка связаны в один архитектурный комплекс и соединены друг с другом арочным мостом.

Отделка наружных стен дворца была проста: поверхность главного фасада членилась лопатками и пилястрами, между окнами этажей имелись скульптурные картуши. Интерьеры отличались пышностью отделки. Выделялись Сенаторский и Круглый залы, обильно украшенные лепкой и резьбой с салонной красотостью и легкостью стиля рококо [5].

Фарный костел (бывший иезуитский) и монастырь (рис. 4, *a*) – выдающиеся памятники архитектуры Беларуси XVII – XVIII веков. В прошлом они были самыми богатыми в Речи Посполитой. Трехнефный костел в плане имеет размеры 30 × 60 м (высота около 50 м). В пространственной композиции совмещены системы базиликального и крестовокупольного храмов.

a)



b)

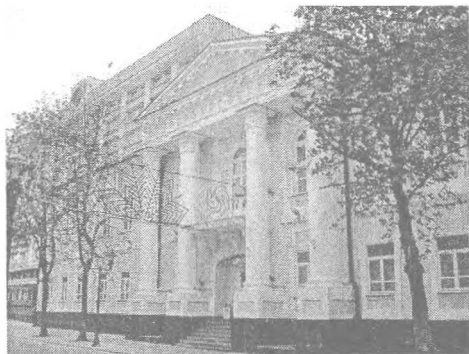


Рис. 4. Фарный костел (*a*); дом вице-губернатора Максимовича (*b*)

Первоначально главный фасад костела был очень прост, две его башни были лишены пластики, свойственной развитому барокко. Ныне фасад представляет собой трехъярусную композицию с возвышающимися по бокам двумя башнями-колокольнями.

Четко выделяются вертикальные и горизонтальные членения пилястрами и поясами антаблементов. Фасад насыщен декором, много здесь сложных профилей, арочных и прямоугольных ниш и проемов [6].

В стиле классицизма построен дом бывшего вице-губернатора Максимова (рис. 4, б) по улице Ожешко, 3. Время его строительства – первые годы XIX века. Фасад имеет правильное композиционное решение. Двухэтажная постройка характеризуется симметричностью, традиционной для того времени. В центре располагается своеобразный портик из четырех колонн, поднятых на пьедесталы. Здесь же между средними колоннами устроен проезд во внутренний двор [7].

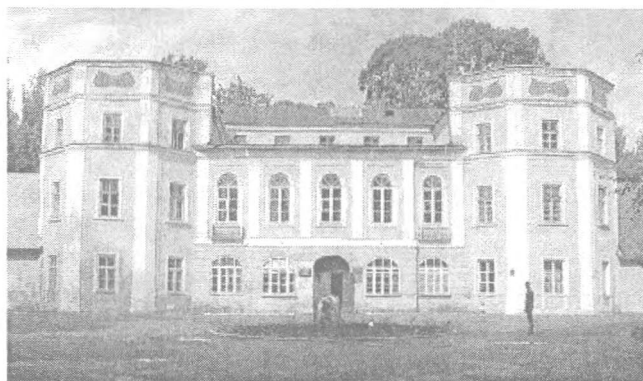
Здание медицинской школы (рис. 5, а) построено во 2-й половине XVIII века. Было у школы и второе название – «академия», которое встречается во многих литературных источниках [7]. Комплекс расположен вдали от городских улиц, возле ботанического сада. Здание школы – сочетание среднего двухэтажного объема и трехэтажных боковых крыльев, образующих в целом симметричную композицию.

В архитектуре здания преобладают черты барокко, проявляющиеся в сложном объемно-пространственном построении, живописном силуэте, форме и деталях.

Дворец Хрептовичей (1790 год) расположен вблизи Старого замка (рис. 5, б). Это предопределило его план. Большая часть дома, образуя парадный внутренний двор, уходит в глубину квартала. На улицу выступает лишь небольшой корпус, прорезанный аркой въезда.

Архитектура фасада сохранилась почти без изменений. Она отличается строгостью и простотой. Середина двухэтажного и компактного со стороны улицы здания отмечена четырьмя пилястрами дорического ордера, над которыми высится фронтоны. В архитектуре дома заметно прямое влияние русского классицизма конца XVIII – начала XIX века.

а)



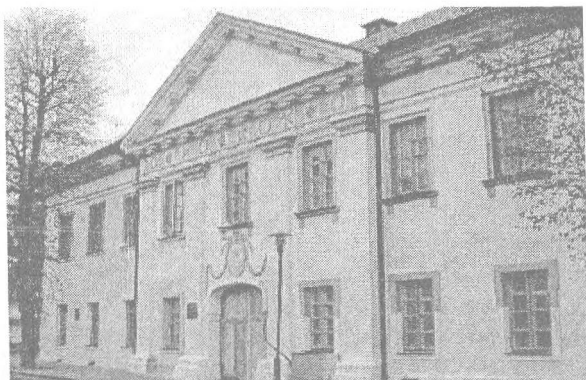


Рис. 5. Здание медицинской школы (а); дворец Хреповичей (б)

В ходе проведенных исследований архитектуры и градостроительства Гродно второй половины XVIII – начала XX века можно сделать следующие **выводы**:

– данный период делится на три этапа (на первом этапе наблюдается влияние и интеграция с русской архитектурой; на втором – происходит бурное расширение городского пространства в связи с развитием капитализма и промышленности; третий этап характеризуется организацией регулярной системы планировки, линейного развития магистралей и разбивки улиц со скверами и небольшими площадями);

– прослеживается четкое соответствие архитектуры и градостроительства Гродно этапам его развития, что видно на примере Нового замка, построенного в середине XVIII века, фарного костела XVII – XVIII веков, дома бывшего вице-губернатора Максимовича начала XIX века и других построек этого периода.

ЛИТЕРАТУРА

1. Егоров, Ю.А. Градостроительство Белоруссии / Ю.А. Егоров. – М.: Гос. изд. лит. по стр-ву и архит., 1954. – 282 с.
2. Ткачев, М.А. Замки Беларуси / М.А. Ткачев. – 2-е изд. – Минск: Беларусь, 2005. – 200 с.
3. Фёдоров, И. Формирование городской застройки Гродно во второй половине XIX – начале XX века / И. Фёдоров: матэрыялы XVII міжнар. навук. канф., Гродно. – Гродно: ГрДУ, 2011.

4. Гродненский городской исполнительный комитет [Электронный ресурс]. – Режим доступа: <http://grodno.gov.by/ru/main.aspx?guid=1571>.
5. Новый замок. Гродно [Электронный ресурс]. – Режим доступа: http://globus.tut.by/grodno/newcastle_tn_glr.htm.
6. Габрусь, А.Н. Мураваныя харалы беларускага барока / А.Н. Габрусь. – Минск: Польша, 1994. – 86 с.
7. Достопримечательности Гродно [Электронный ресурс]. – Режим доступа: <http://globus.tut.by/grodno/index4.htm#firstobj>.

УДК 72.04.01

Боровкова А.А.

(ПГУ, г. Новополоцк)

ПСИХОЛОГИЯ ИНТЕРЬЕРА. ТЕМПЕРАМЕНТ

Интерьер и предметный дизайн выделяют отдельным курсом в образовании архитекторов. В этом направлении изучаются общие принципы формирования гармоничного интерьера в соответствии с индивидуальными различиями людей.

В психологии выделяют четыре основных типа темперамента:

- 1) холерик;
- 2) сангвиник;
- 3) флегматик;
- 4) меланхолик.

Несмотря на то, что «чистые» типы встречаются крайне редко, у человека, как правило, преобладают черты одного из них.

Профессиональная задача архитектора и дизайнера – оформить жилое пространство, в котором комфортно находиться людям с определенным типом темперамента [1; 2].

Рассмотрим все типы темперамента.

Люди с темпераментом *холерика* от природы стремительны, обладают большой жадой перемен и сильной энергетикой. В интерьере предпочитают эклектичность – классика может соседствовать с оригинальными элементами других стилей. Холерик тяготеет ко всему новому, поэтому помещения и обстановка в них должны обладать простором и строгими формами (рис. 1).

Лучшим цветовым решением в оформлении пространства для холерика послужат «охлаждающие» синие, бирюзовые и зеленые тона – они способствуют успокоению чрезмерной активности.