

– парк усадьбы требует особого внимания, так как сильно зарос. Необходимо принять меры по разрежению парка усадьбы, а именно произвести вырубку сухостоя, поросли;

– усадебный дом надлежит реставрировать по современным правилам реставрационной науки, остальные постройки усадьбы также подлежат реставрации.

Литература

1. [Электронный ресурс]. – Режим доступа: http://wars175x.narod.ru/img/prt_wrz.jpg.
2. Федорук, А.Т. Садово-парковое искусство Белоруссии / А.Т. Федорук. – Минск: «Ураджай», 1989. – 247 с.
3. [Электронный ресурс]. – Режим доступа: <http://www.bibliofond.ru>.
4. Чантурия, В.А. Памятники и памятные места Беларуси / В.А.Чантурия, Ю.В. Чантурия. – Смоленск: Русич, 2007. – 416 с.
5. Aftanazy, R. Dzieje rezydencj in adawnych kresach Rzeczy Pospolitej. T. 4. – Warszawa, 1986 – 1993. – 549 p. (Происхождение резиденций на старых границах Польши. Каталог в 11-ти томах. Материалы для истории резиденций. Варшава: Ин-т искусств Г-н., 1986 – 1993. – Т. 4. – 549 с.

УДК 72(476.5)

Платонова М.А.

(ПГУ, г. Новополоцк)

АРХИТЕКТУРА ВИТЕБСКА ВО ВТОРОЙ ПОЛОВИНЕ XIX – НАЧАЛЕ XX ВЕКА

Витебск возник на большой судоходной реке Западной Двине, в том месте, где в нее впадает река Витьба. Это второй древнейший город страны после Полоцка. В летописи впервые упоминается с 1021 года. Место, где начал формироваться город, было удобным: наличие судоходной реки – торгового пути; деревья и камней – строительного материала; возвышенного места, окруженного реками, – защитного рельефа [1].

Витебск сформировался из отдельных поселений кривичей на рубеже IX – X веков. На протяжении последующих веков происходила активная застройка города оборонительными сооружениями, церквями, жилыми домами и административными зданиями.

Присоединение Витебска к России в 1772 году позволило причислить белорусскую архитектуру к передовой русской художественной и градостроительной культуре. Современная система центральных площадей и улиц города является результатом осуществления планировки и застройки города в начале XIX века.

Развитие капитализма во второй половине XIX – начале XX века оказало огромное влияние на становление архитектуры Витебска. Появление железнодорожного транспорта на белорусской земле способствовало экономическому подъему городов, росту в них промышленных предприятий, новому строительству [2; 3].

В городе над Двиной железнодорожный узел открылся 18 октября 1866 года, когда через Витебск была проложена Риго-Орловская железная дорога. Вскоре появилось и первое здание вокзала, построенное по последнему слову техники тех лет. Он представлял собой сложное архитектурное и инженерное сооружение, аналогов которому было мало в России. В основном губернские вокзалы строили тогда небольшие, одноэтажные, редко – двухэтажные. А здесь огромное трехэтажное здание с крытым переходным мостом к платформам. Это уникальное здание по тем временам все издатели пытались запечатлеть на почтовых открытках как визитную карточку города (рис. 1) [4].

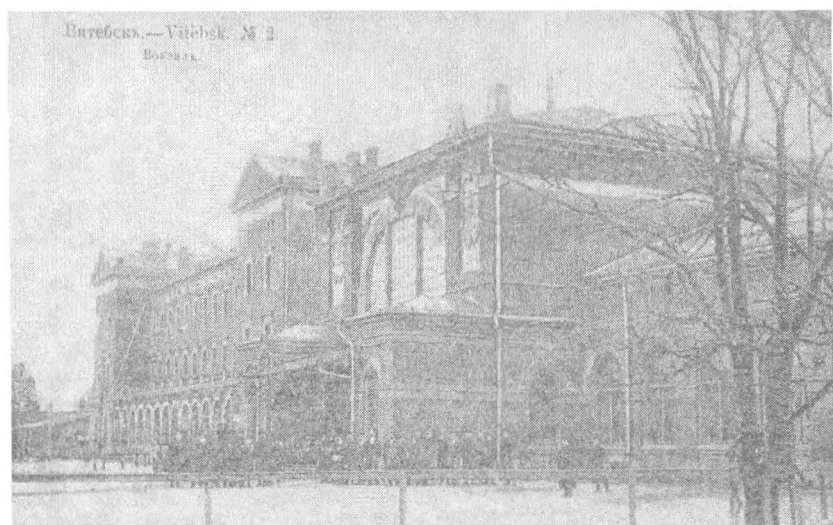


Рис. 1. Главный фасад железнодорожного вокзала в городе Витебске (начало XX века)

Строения Витебска второй половины XIX – начала XX века относятся к лучшим памятникам архитектуры Беларуси того времени. Город сохранил отдельные образцы архитектуры, историко-архитектурные памятники, строения, представляющие художественный интерес, а также фрагменты рядовой застройки [5].

Исследовав данные архитектурные сооружения, можно сделать вывод о том, что основными стилями и направлениями в архитектуре Витебска того периода являются: эклектизм, барокко, классицизм, модерн, неоготика, неорусский и псевдорусский.

Особый интерес представляет здание Полоцкого женского духовного училища (рис. 2), в котором сейчас располагается здание Витебского облисполкома. Названо училище Полоцким, так как являлось основным духовным учебным заведением для девушек в Полоцкой (Полоцко-Витебской) епархии.



Рис. 2. Здание Полоцкого женского духовного училища
(конец XX века)

Здание было построено на юго-восточной окраине Витебска, на так называемой Духовой горе. Строилось училище в 1898–1901 годах, а в 1902 году было официально открыто. Это трёхэтажное кирпичное Е-образное в плане здание было построено по проекту архитекторов А.К. Павловского и П.А. Виноградова. Если в объёмно-пространственной композиции использованы приёмы архитектуры классицизма, то в декоративной отделке чувствуется влияние эклектики. Главный фасад сооружения выделен централь-

ным ризалитом с парадным портиком, который ведет в просторный вестибюль. Балкон актового зала на втором этаже поддерживают 4 массивных столба портика.

Стены первого этажа рустованы, второго – имеют гладкую поверхность, отделаны декоративными наличниками. Третий этаж завершён развитым профилированным карнизом. В декоративных деталях второго и третьего этажей проявляются элементы псевдорусского стиля.

Внутренняя планировка галерейного типа с односторонним коридором, ориентированным в сторону двора (рис. 3). В центральной части находился парадный вестибюль с трёхмаршевой лестницей. На первом и втором этажах размещались классы, на третьем – спальни. В цокольном этаже располагались столовая и кухня.

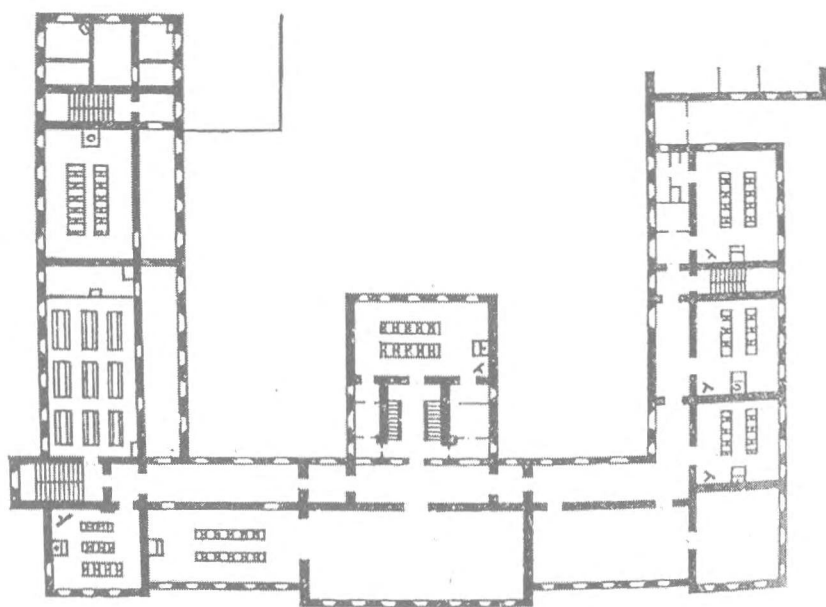


Рис. 3. План 2-го этажа Полоцкого женского духовного училища

Корпус занимает самое высокое место на Духовой горе, был связан закрытой галереей со Свято-Духовской церковью (заново построена, разрушена в советское время) [6].

Еще одним выдающимся архитектурным памятником данного периода является здание бывшего поземельно-крестьянского банка. Это одно из

наиболее выразительных зданий города (рис. 4). Сейчас в здании располагается главный корпус ветеринарной академии.

Строительство поземельно-крестьянского банка было начато в 1913 году по проекту архитектора К.К. Тарасова. Руководил строительством губернский инженер архитектор В.Ф. Коршиков. Из-за перерывов в строительстве возведение банка было окончено только в 1917 году.



Рис. 4. Здание поземельно-крестьянского банка (фото 1957 года)

Двухэтажное (ещё один этаж – цокольный) здание, построенное в русском романтическом стиле «модерн». В плане Е-образной формы. Имеет несимметричную композицию: боковые крылья различной длины и ширины. С трёх сторон здание подчёркивается башнями. Башня на углу улиц выделяется масштабностью, имеет выразительное членение машикулей (косые псевдо-бойницы, в данном случае), завершается шатром. Первоначально шатёр был 3-ярусным, с главкой.

Центральная часть главного фасада выделена ризалитом и завершена килеобразным фронтоном с мозаичным майоликовым панно, в центре которого изображён скачущий всадник с поднятым мечом (создано в мастерской Фроловых по проекту К. Тарасова). В декоративном оформлении использованы элементы древнерусской архитектуры: сложное обрамление окон в виде кокошников, стены первого этажа декорированы рустом.

Внутренняя планировка здания коридорного типа. Центральная часть имеет односторонний коридор, боковые части – двухсторонние. На первом этаже здания банка находились вестибюль, служебные кабинеты, приём-

ная, квартира курьера. Зал заседаний, кабинеты и квартиры администрации банка располагались на втором этаже. В цокольном этаже размещались хозяйственные помещения и архив [4].

В результате проведенной работы можно сделать следующие **выводы**:

1. Архитектура гражданских зданий г. Витебска середины XIX – начала XX века представляет особый художественный интерес, многие образцы сохранились практически в первозданном виде.

2. Стилевая направленность архитектурных сооружений, построенных в данный период, позволяет в полной мере раскрыть характерные черты, проявляющиеся в особенностях функциональной, конструктивной и художественной сторон (назначение зданий, строительные материалы и конструкции, приёмы архитектурной композиции, художественные особенности).

3. Гражданские здания рассматриваемого периода, несмотря на стилевое разнообразие, имеют много общего в объемно-планировочном и архитектурно-композиционном решении (богатая декоративная отделка фасадов:

- применение рустовки, мозаичных панно, наличников, сложное обрамление проемов;
- сложные планы зданий, преимущественно П-образные и Е-образные;
- внутренняя планировка коридорного типа, зачастую с односторонним коридором; использование цокольного этажа в хозяйственных целях).

Литература

1. Витебск: Энциклопедический справочник; под ред. И.П. Шамякина. – Минск: БелСЭ им. П. Бровки, 1988. – 408 с.
2. Егоров, Ю.А. Градостроительство Белоруссии / Ю.А. Егоров. – М.: Гос. изд. лит. по стр-ву иarchit., 1954. – 282 с.
3. Чантурия, Е.В. Градостроительное искусство Беларуси второй половины XVI – первой половины XIX века / Ю.В. Чантурия. – Минск: Беларус. наука, 2005. – 375 с.
4. Витебская энциклопедия [Электронный ресурс]. – Режим доступа: <http://evitebsk.com/wiki/>.
5. Архитектура Витебска [Электронный ресурс]. – Режим доступа: http://wikipedia.org/wiki/Архитектура_Витебска.
6. Полоцкое женское духовное училище [Электронный ресурс]. – Режим доступа: <http://www.radzima.org/ru/object/8513.html>.