

Д. У. Дука, Установа адукацыі «Полацкі дзяржаўны ўніверсітэт», прарэктар па вучэбнай рабоце, доктар гістарычных навук, прафесар (г. Наваполацк, Беларусь);

А. Л. Коц, Установа адукацыі «Полацкі дзяржаўны ўніверсітэт», выкладчык (г. Наваполацк, Беларусь)

Старажытны Полацк: новыя даныя па выніках раскопак на тэрыторыі Ніжняга замка ў 2014 годзе¹

У 2014 г. былі праведзены археалагічныя раскопкі на тэрыторыі так званай стрэлкі Ніжняга замка старажытнага Полацка. Раскоп быў закладзены на прыватным зямельным надзеле па адрасе вул. Стралецкая, д. 23 са згоды яго ўладальніка Свіловіча Міхаіла Міхайлавіча. Стрэлка Ніжняга замка знаходзіцца на стромкім беразе р. Палата (вышыня ад урэзу вады – 25 м) і выступае мысам у бок старажытнага полацкага гарадзішча. Узровень паверхні над Балтыйскім морам – 134 м (мал. 1).

Мэта раскопак – даследаваць культурныя напластаванні адной з самых старажытных гістарычных частак Полацка (старажытнага паселішча, якое прымыкае да гарадзішча, вакольнага горада, Ніжняга замка).

Агульная плошча раскопу 1 складала 162 м². Памеры раскопу – 12 × 18 м. Раскоп 1 быў закладзены ў напрамку на ўсход ад раскопу Д. У. Дука (2008 г.) на месцы знесенага дома (мал. 1).

Вакольны горад Полацка Х – першай паловы XI ст. размешчаны на левым беразе р. Палата на тэрыторыі старажытнага паселішча, якое было адкрыта і часткова даследавана С. В. Тарасавым у 1986 г. і 1989–1990 гг. З поўначы вакольны горад аддзелены руслам р. Палата з полацкім гарадзішчам (пасля перапланіроўкі ў 1563 г.), з поўдня мяжуе з Верхнім замкам, з паўднёвага ўсходу мяжой вакольнага горада з’яўляецца крапасная сцяна (адкрыта падчас раскопак С. В. Тарасава, Д. У. Дука). Археалагічныя даследаванні на помніку праводзілі П. А. Рапапорт (1976–1977 гг.) і С. В. Тарасаў (1986 г., 1989–1990 гг.) [3, с. 7–25].

У другой палове XI ст. вакольны горад стаў часткай Вялікага пасада. У 1563 г. на яго месцы быў пабудаваны Ніжні замак.

У 2008 г. раскопкі былі праведзены Д. У. Дукам на тэрыторыі агарода каля дома № 23 (плошча раскопу складала 40 м²) [3, с. 7–25]. Гэты дом прымыкае да вул. Стралецкай, якая пракладзена паміж дамамі № 23 і 22 на месцы храма XII ст., вядомага

пад умоўнай назвай «храм на стрэлцы Ніжняга замка» (часткова даследаваны П. А. Рапапортам). Такім чынам, адна з задач раскопак 2014 г. – выявіць культурны пласт, сінхронны часу будаўніцтва царквы, і пласт, сінхронны часу яе разбурэння.

Усе культурныя напластаванні раскопу можна падзяліць на тры стратыграфічныя гарызонты.

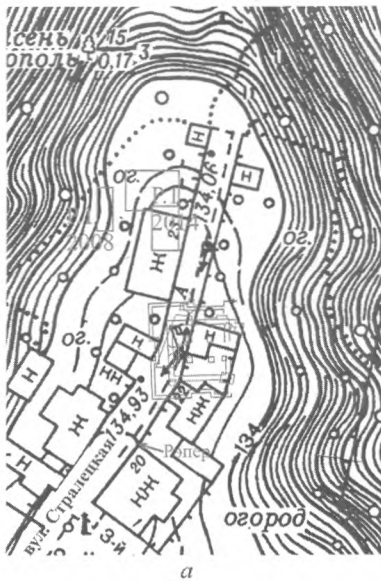
Верхні (першы) стратыграфічны гарызонт складаецца са слоя зямлі светла-шэрага колеру і праслоек чырвонай гліны. Пласт утрымлівае рэшткі драўляных пабудов XVII–XVIII стст. Выяўлены рэшткі падмуркаў у выглядзе выкладзеных у шэраг камянёў з фрагментамі плінфы. Выяўлена адмостка з плінфы, пакладзеная ў два рады на вапнавую рошчыну. Зафіксаваны сляды ад пахаванняў у выглядзе прамавугольных аб’ектаў, запоўненых светла-шэрым слоём. Аб’екты арыентаваны па лініі захад–усход з адхіленнем на поўдзень.

Сярэдні (другі) стратыграфічны гарызонт складаецца са слоя зямлі чорнага колеру, які пашкоджаны пахаваннямі, выяўлены рэшткі канструкцый з плінфы. Яна ўся фрагментаваная, другаснага выкарыстання. Зафіксаваны развалы гліняных печаў. Знойдзеныя манеты – пражскі грош і дынары Аляксандра – выяўлены ў падмурку адной з печаў, вызначаюць яе датаванне пачаткам XVI ст. Зруб пабудовы быў пастаўлены на каменны падмурак. Камяні ад падмурка захаваліся ў выглядзе выкладзеных у адзін рад асновы. Агулам увесь слой зямлі другога гарызонту чорнага колеру з дамешкамі кавалкаў гліны і вугалю. Усяго ў дадзеным гарызонце знойдзена дзесяць манет перыяду Вялікага Княства Літоўскага.

Ніжні (трэці) стратыграфічны гарызонт. Верхняя частка трэцяга стратыграфічнага гарызонту не вылучаецца аднароднасцю напластаванняў. У ёй зафіксаваны шэраг каменных канструкцый, якія можна вызначыць як рэшткі агнішчаў і печаў. Такіх аб’ектаў налічваецца не менш шасці, што сведчыць аб шчыльнай забудове дадзенай тэрыторыі ў XI–XIII стст.

Перадмацерыковы слой (ніжняя частка трэцяга гарызонту) моцна пашкоджаны пахаваннямі і ўпускнымі канструкцыямі старажытнарускага часу. Слой утвораны з шэрагу невялікіх па магутнасці праслоек мацерыковага пяску, гумусу, вугалю, у якіх

¹ Артыкул выкананы ў межах задання «Сацыяльная тапаграфія, гаспадарка, культура і антрапалогія насельніцтва Полацка і Полацкай зямлі ў IX–XVIII стст.» ДПНД «Гуманітарныя навукі як фактар развіцця беларускага грамадства і дзяржаўнай ідыялогіі» на 2011–2015 гг.



Мал. 1. План так званай стрэлкі Ніжняга замка з пазначэннем раскопаў 2014 г. і 2008 г., месца лакалізацыі царквы (а); сітуацыйны план размяшчэння раскопу 2014 г. (б). Ніжні замак. г. Полацк. 2014 г.

выяўлена раннеганчарная і ляпная кераміка. Зафіксавана прапластка гумусу, якая лакальна перакрывала мацерык і магла ўтварыцца падчас пражывання насельніцтва жалезнага веку. Падчас раскопак зафіксавана 30 мацерыковых ям.

Выяўлена вялікая колькасць пахаванняў у двух могільнікавых комплексах. З усёй колькасці пахаванняў было разабрана 56 поўных шкілетных рэшткаў, 2 былі зафіксаваны ў сценах раскопу.

Першая група пахаванняў знаходзіцца ў заходняй і паўднёвай частках раскопу. Тут налічваецца 21 пахаванне. Па стратыграфічных даных і інвентару дадзеную групу пахаванняў можна датаваць XVII–XVIII стст. Костныя рэшткі адрозніваюцца адносна дрэннай захаванасцю і значнай пашкоджанасцю перакопамі. Амаль усе пахаванні, за невялікім выключэннем, зроблены радамі па лініі паўднёвы захад–паўночны ўсход, памерлыя пакладзены галавой на паўднёвы захад. Чатыры пахаванні зроблены роўна па лініі захад–усход. Зафіксаваны два рады пахаванняў і адзіночныя пахаванні па-за іх межамі. Магчыма, да гэтай групы пахаванняў адносяцца і чалавечыя астанкі, выяўленыя ў раскопе 2008 г.

Другая група пахаванняў знаходзіцца ва ўсходняй частцы раскопу. Тут налічваецца 34 пахавання. Паводле стратыграфіі і інвентару іх можна датаваць больш раннім часам, магчыма, у межах XIII–XIV стст. Костныя рэшткі адрозніваюцца добрай захаванасцю ў параўнанні з першай групай. Аднак у гэтай частцы раскопу могілкі значна пашкоджаны познімі будаўнічымі канструкцыямі і ўпускнымі пахаваннямі. Памерлыя пакладзены шчыльна, у асобных выпадках адно пахаванне перакрывае другое. Зафіксаваны два рады пахаванняў і адзіночныя пахаванні, якія не вылучаюцца ўпарадкаванасцю. Усе пахаванні зроблены па лініі захад–усход (галавой

на захад), толькі чатыры з іх маюць нязначнае адхіленне на поўдзень. Наяўнасць драўляных трун можна вызначыць па знаходкам жалезных цвікоў каля шкілетных рэшткаў. Адно пахаванне дакладна можна вызначыць як калектыўнае (з трыма памерлымі: двое дарослых і дзіцёнак).

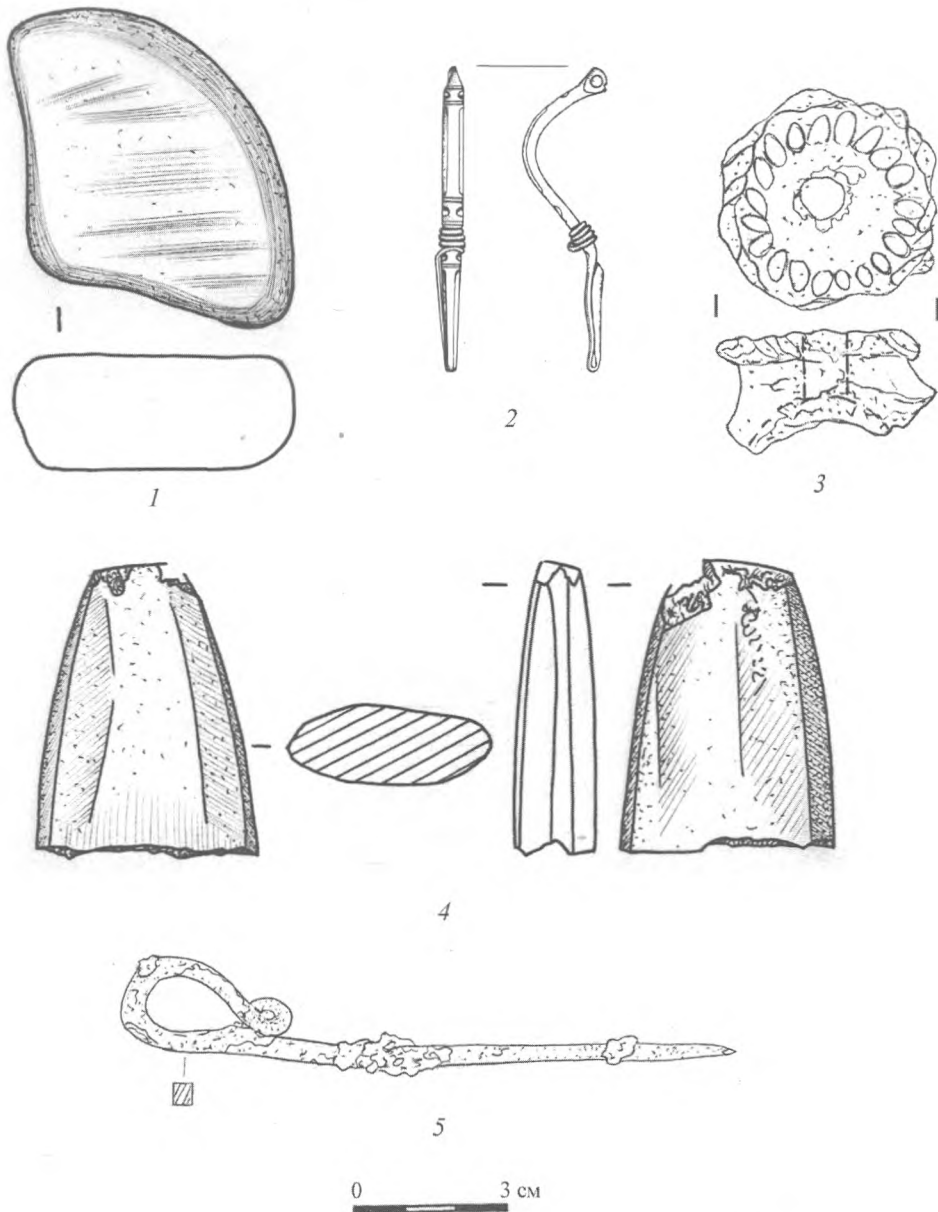
Калекцыя індывідуальных знаходак налічвае 685 пазіцый паводле вопісу (689 прадметаў), масавых – 2438 пазіцый паводле калекцыйнага вопісу масавых знаходак. Сярод знаходак прадстаўлены рарытэтных рэчы з каляровых металаў IX – пачатку XI ст. і больш ранняга часу, многія з якіх знойдзены ў Полацку ўпершыню. Ніжэй прадстаўлены апісанні двух груп артэфектаў: найбольш адметных рэчаў першай паловы I тысячагоддзя н. э. і рэчаў так званай дружнай культуры IX–X стст.

Да знаходак першай паловы I тысячагоддзя н. э. можна аднесці фрагмент арбалетападобнай фібулы, зашпільку, грузік «дзякова» тыпу, каменную сякеру, камень з зашліфаванай паверхняй. З керамікі вылучаюцца фрагменты штрыхаванага посуду. Большасць знаходак выяўлена ў культурных напластаваннях, якія не адносяцца да азначанага перыяду.

Фрагмент арбалетападобнай фібулы (мал. 2: 2) прадстаўлены ножкай для зашпільвання. Фібулу можна датаваць першай паловай–сярэдняй III ст. н. э. На тэрыторыі Падзвіння яна магла з’явіцца не пазней за другую палову III ст. н. э. Падобныя фібулы характэрны для прадстаўнікоў вельбарскай культуры або для літоўскіх плямёнаў адзначанага часу¹.

Жалезная посахападобная зашпілька тыпу II (мал. 2: 5) уяўляе з сябе квадратны ў сячэнні стрыжань даўжынёй 12 см. Адзін канец стрыжня за-

¹ Аўтары дадзенага артыкула выказваюць В. Р. Беляўцу падзяку за зробленае вызначэнне.



Мал. 2. Знойдзеныя рэчы: 1 – шліфаваны камень (№ 431); 2 – ножка арбалетападобнай бронзавай фібулы (№ 78); 3 – керамічны грузік «дзякова» тыпу (№ 588); 4 – каменная сякера (№ 410), 5 – жалезная зашпілька (№ 134).
Першая палова I тысячагоддзя н. э. Раскоп 1. Ніжні замак. г. Полацк. 2014 г.

востраны, другі фігурна загнуты. Выраб нязначна каразіраваны. Зашпількі падобнага тыпу шырока прадстаўлены на помніках першай паловы I тысячагоддзя н. э. Беларускага Падзвіння [6, с. 23].

Каменная сякера (мал. 2: 4) захавалася часткова (палова абламана). Тыпалагічна адносіцца да кінападобных каменных сякер, вельмі распаўсюджаных у Беларускім Падзвінні ў першай палове I тысячагоддзя н. э. [5, с. 34–35]. Сякера знойдзена ў пласце старажытнарускага перыяду. Памеры часткі, якая захавалася: даўжыня – 5,5 см, шырыня 4,1 см, таўшчыня – 1,6 см.

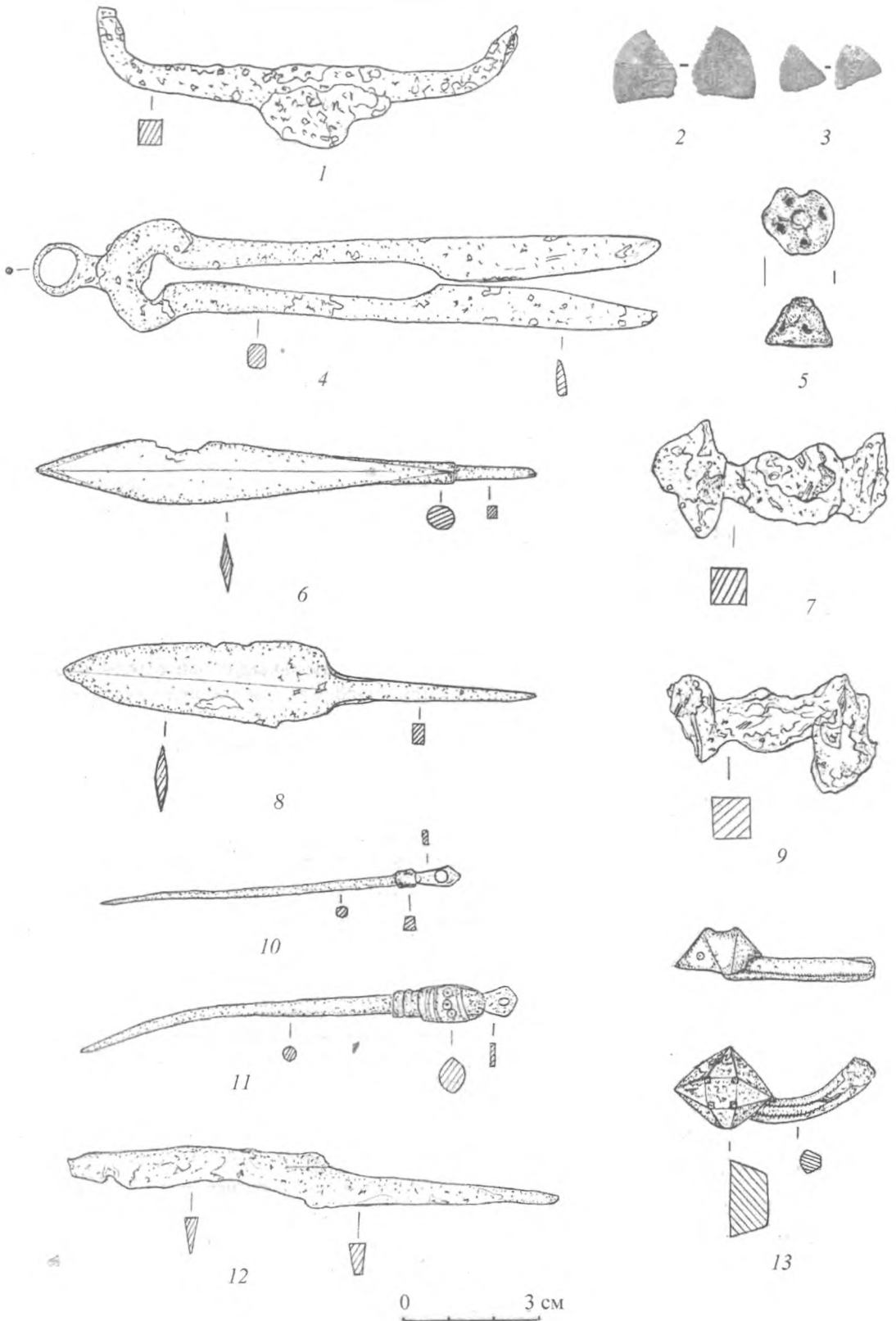
Камень са слядамі апрацоўкі (мал. 2: 1) мае памеры 5,5 × 5,0 × 2,1 см. Верагодна, што дадзены

камень мог служыць прыладай працы, напрыклад, выкарыстоўвацца ў якасці асялка, і таму ён быў моцна загладжаны (зашліфаваны).

Грузік «дзякова» тыпу (мал. 2: 3) ўяўляе з сябе круглы керамічны выраб, падобны на ручку накрыўкі ад начыння, з адтулінай. Дыяметр грузіка – 4,0–4,2 см, дыяметр адтуліны – 0,8–1,0 см. У верхняй плоскасці па краі зроблены насечкі у колькасці 20 шт., ніжняя частка абламана. Грузік датаваны мяжой нашай эры¹.

У комплекс рэчаў «дружыннай» культуры ўваходзяць утылітарныя рэчы, упрыгажэнні і зброя.

¹ Аўтары дадзенага артыкула выказваюць З. А. Харытановіч падзяку за зробленае вызначэнне.



Мал. 3. Рэчы з металу: 1 – жалезнае дзяржанне куфэрка (№ 412); 2, 3 – сярэбраныя дзірхамы (фрагменты) (№ 157 і 155 адпаведна); 4 – нажніцы з жалеза і медзі (№ 433); 5 – дэталі бронзавай чарапахпадобнай фібулы (№ 532); 6 – жалезны ланцэтападобны наканечнік стралы (№ 220); 7, 9 – жалезныя заклёпкі (№ 366 і 353 адпаведна); 8 – жалезны наканечнік стралы (№ 238); 10, 11 – латунныя зашпількі (№ 334 і 383 адпаведна); 12 – жалезны нож (№ 244); 13 – бронзавае фібула (№ 492). «Дружынная» культура. Канец I тысячагоддзя н. э. Раскоп 1. Ніжні замак. г. Полацк. 2014 г.

Дзве жалезныя ладзейныя заклёпкі моцна каразіраваны. Даўжыня адной – каля 4,2 см (мал. 3: 7), другой – 3,5 см (мал. 3: 9). Шляпкі ў заклёпак з аднаго боку квадратныя.

Дзве латунныя жаночыя зашпількі выяўлены ў перадмацерыковым слое. Адна (мал. 3: 10) ўяўляе з сябе тонкі стрыжань, які з аднаго боку завостраны, а з другога боку завершаны чатырохграннай галоўкай са сплюсчаным навершам з адтулінай. Дыяметр стрыжня – 0,25 см, даўжыня зашпількі – 7,90 см.

Другая зашпілька (мал. 3: 11) таксама зроблена з тонкага стрыжня з дыяметрам сячэння 0,4 см. Адзін канец стрыжня завостраны, другі завершаны круглай патоўшчанай галоўкай. На галоўку нанесены лінейны і цыркульны арнаменты, якія перамяжоўваюцца, завяршэнне галоўкі плоскае, пяціграннай формы з адтулінай. Даўжыня шпількі – 9,6 см, таўшчыня галоўкі – 0,8 см.

Таксама да шэрагу жаночых упрыгажэнняў варта дадаць фрагмент бронзавай чарапахпадобнай скандынаўскай фібулы (мал. 3: 5). Знойдзена дэталёвая гэтай фібулы – умбіонавідны выступ, які моцна каразіраваны. Па знойдзеным фрагменце вызначыць пэўны тып фібулы нельга. Дэталёвая мае конусападобную форму дыяметрам 1,40 см, вышыняй 1,08 см. Па баках маюцца чатыры адтуліны, размешчаныя квадратам. Бронзавыя чарапахпадобныя фібулы насілі жанчыны. Як правіла, яны размяшчалі іх на грудзях, па бакам, трэцюю (меншую) – у цэнтры. Усе фібулы былі звязаны ланцужкамі ці шнурам з бісерам. Знойдзеныя фібулы шырока выкарыстоўвалі на тэрыторыі Прыладажжа, Яраслаўскага Паволжжа, уладзімірскіх курганаў, гнёздаўскага могільніка, горада Кіева. У Полацку такая фібула выяўлена ўпершыню. Падобныя фібулы паходзяць са Скандынавіі і з’яўляюцца свайго рода візітнай карткай скандынаваў [2, с. 47; 4, с. 256].

Фрагмент бронзавай падковападобнай фібулы (мал. 3: 13) вельмі моцна каразіраваны: захаваліся толькі частка ножкі і галоўка. Дужка фібулы ўпрыгожана рыскавым арнаментам. Галоўка напаяна, мае пірамідападобную форму, верх якой завершаны чатырма шыпамі. Галоўка моцна каразіравана. Дыяметр фібулы – каля 3,5 см.

Жалезныя спружынныя нажніцы (мал. 3: 4) захаваліся цалкам. Яны маюць скандынаўскае паходжанне. Спружына зроблена ў выглядзе авала, да якога прымацавана колца для нашэння на поясе. Магчыма, ножка колца ўпрыгожана вітым дротам з каляровага металу. Прадмет моцна каразіраваны. Дыяметр верхняга колца – 1,3 см. Агульная даўжыня нажніц – 13,7 см. Даўжыня дужак – 10,4 см. Шырыня дужак – 1,8 см. Дужкі нажніц сплюсчаны і пашыраны на месцы рабочай паверхні, канцы нажніц звужаюцца. Даўжыня рабочай паверхні – 5,0 см, шы-

рыня ляза – 1,05 см. Аналагічныя нажніцы знойдзены ў гнёздаўскіх курганах [1, с. 75, рис. 34: 2].

Жалезны нож (мал. 3: 12), у якога лязо пераходзіць у тронкі амаль без уступа, датаваны Х ст.

Знойдзены жалезныя ланцэтападобныя наканечнікі стралы (мал. 3: 6) і яго імітацыя (мал. 3: 8). Ланцэтападобны наканечнік стралы мае даўжыню 11 см. Шырыня плечыкаў пярэ – 1,45 см, даўжыня пярэ – 9,1 см. Даўжыня ад плечыка да чаранка – 6,4 см, ад плечыка да вастрыя – 2,7 см. Пасярэдзіне пярэ зроблена рабро жорсткасці. Ланцэтападобны наканечнік захаваўся выдатна, нязначна пашкоджана карозіяй плечыка ляза, тронкі часткова абламаны. Пераход ад пярэ да тронак васьмігранны і мае ўступ, тронкі чатырохгранныя. Імітаваныя ланцэтападобныя наканечнікі стралы прадстаўлены плоскім пярэ, якое плаўна пераходзіць у чатырохгранныя тронкі. Па цэнтры пярэ зроблена рабро жорсткасці. Шырыня пярэ – 1,9 см, даўжыня – 5,8 см. Даўжыня тронак – 4,5 см, памеры сячэння – 0,45 × 0,35 см.

Таксама да азначанага перыяду, з пэўнай доляй верагоднасці, можна аднесці жалезную ручку куфэрка (мал. 3: 1), якая была адшукана побач з іншымі знаходкамі скандынаўскага кола. Прадмет уяўляе з сябе чатырохграннае дзяржанне з загнутымі канцамі, якія абламаны. Даўжыня тронак – 9,4 см.

Фрагменты наборных касцяных грабянёў выяўлены ў колькасці трох экзэмпляраў (мал. 4: 1–3). Два з іх паходзяць ад аднаго грэбня і знойдзены разам (мал. 4: 1, 2).

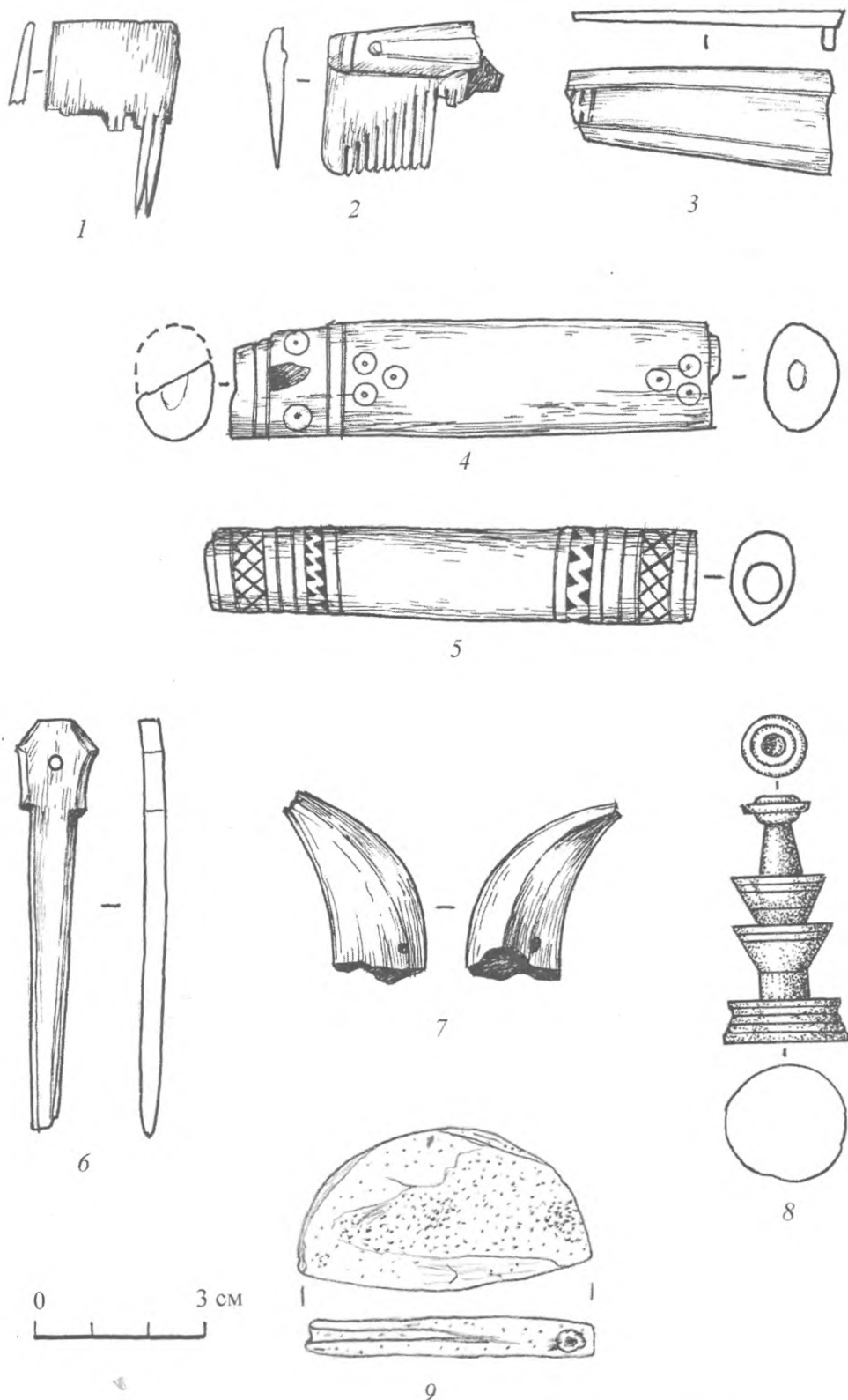
Рэчы, звязаныя з гандлярскай справай, прадстаўлены рубленай грыўнай, гіркамі-разнавагамі, таварнымі пломбама і фрагментам талерачкі ад вагаў (?).

Гірка-разнавагі выяўлены ў колькасці чатырох штук. Усе яны 14-гранныя, зроблены са сплаву на аснове медзі (бронзы?). На паверхні шасці асноўных граняў нанесены цыркульны і кропкавы арнамент (мал. 5: 2–4). Толькі адна гірка (самая маленькая) (мал. 5: 5) не мае арнаменту, які, магчыма, знішчаны моцнай карозіяй. Вага гірак наступная: № 491 – 4,68 г, № 494 – 3,751 г, № 533 – 2,7631 г, № 600 – 1,7457 г.

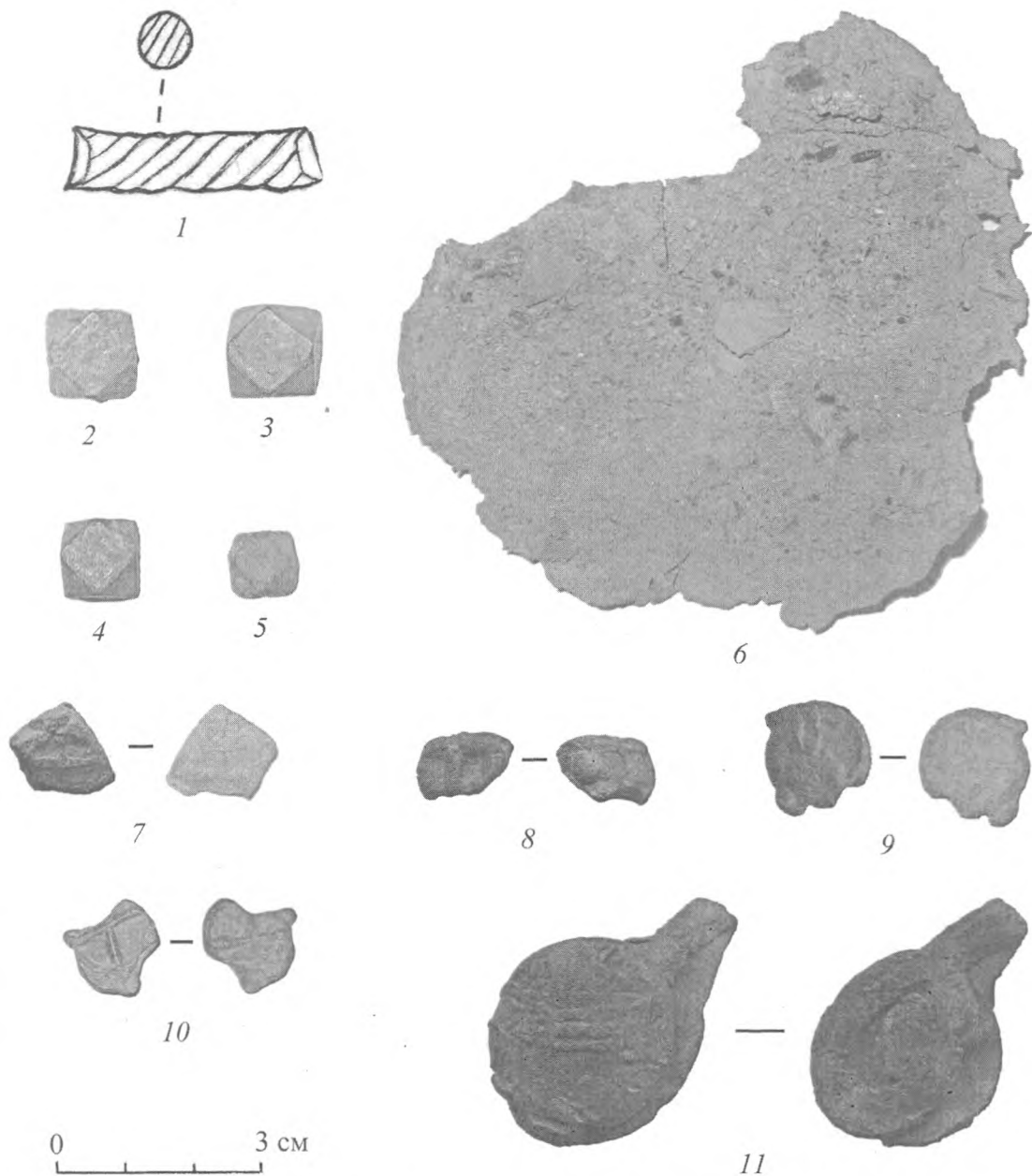
Фрагмент грыўны зроблены са срэбра (мал. 5: 1). Якасць срэбра – каля 800-й пробы. Грыўна была вітая. Даўжыня часткі, якая захавалася, – 2,45 см. Канцы фрагмента напалову перасечаны пад вуглом і напалову адламаны. Вага кавалка – 6,146 г. Відавочна, што дадзены фрагмент выкарыстоўвалі як грашовую адзінку разам з манетама-дзірхамамі.

Фрагментам талерачкі ад вагаў (?) (мал. 5: 6) умоўна маркіравана медная пласціна, краі якой моцна пашкоджаны карозіяй. Памеры – 6,3 × 6,3 см, таўшчыня металу – < 0,1 см.

Таварныя свінцовыя пломбы выяўлены ў колькасці пяці адзінак (мал. 5: 7–10). Адна плomba датавана XVI–XVII стст. (мал. 5: 11). Пломбы маюць вышывы крыжа (№ 229, 275, 528) і святога (№ 229, 531).



Мал. 4. Прадметы быту: 1-3 – грабяні (№ 372, 371, 583 адпаведна); 4, 5 – тронкі нажоў (№ 582 і 312 адпаведна); 6 – стыло (№ 288); 7 – ікол-амулет з прасвідраванай адтулінай (№ 576); 8 – шахматная фігура (№ 18); 9 – неазначальны прадмет (№ 654). Косць. X-XVI стст. Раскоп 1. Ніжні замак. г. Полацк. 2014 г.



Мал. 5. Знаходкі, звязаныя з гандлем: 1 – сярэбраная грыўна (фрагмент) (№ 561); 2–5 – бронзавыя гіркі-разнавагі (№ 494, 491, 533, 600 адпаведна); 6 – бронзавая талерачка ад вагаў (фрагмент) (№ 140); 7–11 – свінцовыя пломбы (№ 275, 229, 531, 528, 505 адпаведна); 1–10 – X–XII стст.; 11 – XVII ст. Раскоп 1. Ніжні замак. г. Полацк. 2014 г.

На некаторых захаваліся адтуліны для мацавання ніткі (№ 531).

Знойдзены два фрагменты дзірхамаў. Артэфекты выяўлены ў адвале, адзін каля аднаго. Відавочна, што манеты гарэлі і пашкоджаны ўздзеяннем агню. Першы фрагмент (мал. 3: 3) з'яўляецца дробным фрагментам пераймання куфіцкаму дзірхаму. Адзін край фрагмента рэзаны. Вага – 0,17 г. Датаванне – першая палова X ст. Другі фрагмент (мал. 3: 2) уяўляе з сябе 1/6 манеты з рванымі краямі і пашкоджанай плоскасцю (памяты). Вага – 0,62 г. Інтэрпрэтацыя: Саманіды, Ісмаіл ібн Ахмад, аш-Шаш.

З-за механічнага пашкоджання датаванне дакладна не вызначана, але па тыпалагічных прыкметах манету магчыма датаваць пачаткам 280-х гадоў, Хіджара = 890-я гады¹.

Вырабы з косці датаваны X–XVI стст. Частка з іх паходзіць з касцярэзнай майстэрні XIV ст. (раскоп 2008 г.) [3, с. 24–25]. Знаходкі касцяной вытворчасці з майстэрні – гэта ў асноўным спілы рагоў. Знойдзены касцяныя порхліцы, ігральныя косткі, шахматная фігура (мал. 4: 8), зашпількі

¹ Аўтары дадзенага артыкула выказваюць В. С. Куляшова падзяку за зробленае вызначэнне.

і качадыкі, стыло (мал. 4: 6), клык дзікай жывёлы з прасвідраванай у ім адтулінай (мал. 4: 7), тронкі нажоў (мал. 4: 4, 5), вырабы невядомага прызначэння (мал. 4: 9).

У культурных напластаваннях выяўлена асобная група артэфактаў, звязаных з будаўніцтвам царквы і царкоўным начыннем.

Да дэталі ў інтэр'ера храма можна аднесці два фрагменты смальты (мал. 6: 3, 4) і плінфу (мал. 6: 1, 2), якая знойдзена ў вельмі вялікай колькасці ва ўсіх стратыграфічных гарызонтах у рознай канцэнтрацыі. Пераважна ўся плінфа фрагментавана. Плінфа з храма на стрэлцы Ніжняга замка тыповая для Полацка. Яна зроблена ў раз'ёмных формах з чырвонай гліны і невялікімі дамешкамі коствак і жвіру ў цесце. Таўшчыня плінфы вагаецца ў межах 3,0–3,5 см (радзей 4,0 см), што характэрна для іншых полацкіх храмаў¹. Некаторыя фрагменты моцна перапалены. Выяўлена некалькі вырабаў са знакамі на бакавых паверхнях. Дадзеныя знакі ідэнтычны рымскім лічбам III, IV, V, VI (мал. 6: 1, 2). У асобных выпадках плінфы на пастэлі зафіксаваны знакі (клеймы ?) у выглядзе трох або чатырох паглыбленняў (форма прыбліжана да квадрата), размешчаных крыжападобна.

Фрагменты фрэскавага роспісу з тынкоўкай знойдзены ў вялікай колькасці. Як правіла, яны прадстаўлены фонавым роспісам чырвонага, зялёнага і блакітнага колераў. На некаторых роспісах прасочваюцца фрагменты малюнкаў. Да падобных знаходак можна аднесці злёпкі чырвонай вохры (мал. 6: 6, 7) і іншыя вырабы з вапнавай рошчыны (мал. 6: 5).

Набор артэфактаў, звязаных з ювелірнай справай прадстаўлены: літнікамі, прыстасаваннямі, льячкамі і фрагментамі тыгляў. Ювелірныя ўпрыгажэнні старажытнарускага перыяду прадстаўлены бранзалетами, накладкамі, фібуламі, зашпількамі, скроневымі колцамі і інш. Знойдзена завушніца, зробленая з золата, напэўна, 900-й пробы.

У калекцыі вырабаў са шкла вылучаюцца бранзалеты і пацеркі. Акрамя таго былі выяўлены фрагменты неазначальных шкляных рэчаў, фрагмент пярсцёнкі і фрагмент венца імператнага шклянога посуду.

Выяўлены шэраг знаходак паяснога набору: металічныя спражкі, язычкі спражак, накладкі, нашыўкі, абойміцы, ланцугатрымальнікі, паясныя наканечнікі і інш.

Вайсковы рыштунак прадстаўлены наканечнікамі стрэл, трыма сякерамі (з іх дзве фрагментаваныя), фрагментам шаблі, арбалетным балтом і кісцямі. Чаранковыя наканечнікі стрэл рознай формы і памераў у асноўным датаваны XII–XV стст.

У раскопе ў вялікай колькасці выяўлены аплаўкі, адходы ювелірнай вытворчасці і нарыхтоўкі з каляровых металаў. Усяго іх налічваецца каля 39 знаходак. Шэраг гэтых знаходак уяўляюць з сябе пласцінкі са свінцова-алавяністага сплаву розных памераў (12 знаходак). Магчыма, што гэтыя пласцінкі паходзяць ад пакрыцця даху храма. Пасля разбурэння храма пласціны даху былі пашкоджаны або аплаўлены падчас пажару.

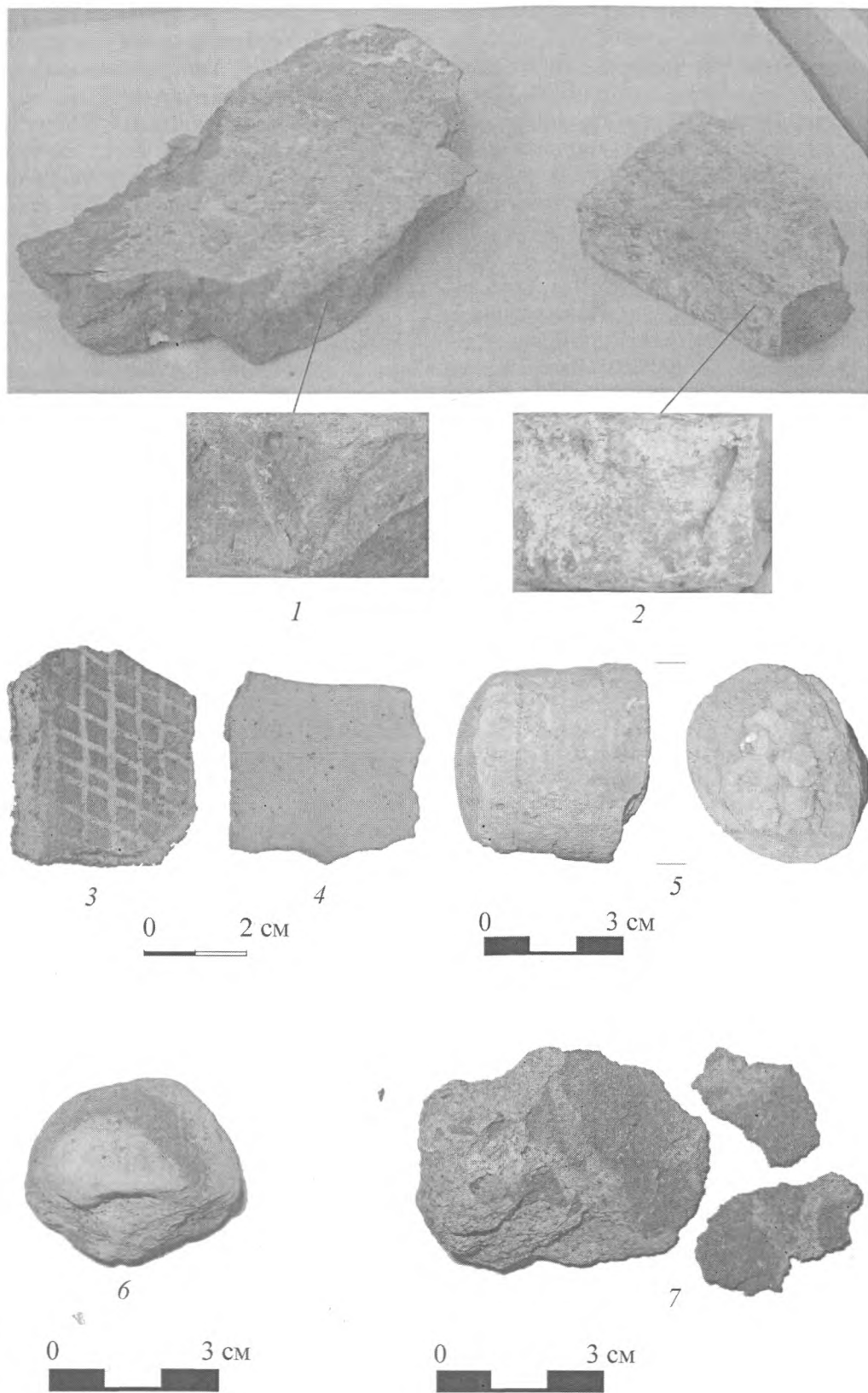
Прыкметамі ювелірнай вытворчасці з'яўляюцца выяўлены ў раскопе шэраг аплаўкаў кроплепадобнай масы і іншыя адходы з меднага або свінцова-алавяністага сплаву (20 знаходак). У мацерыковай яме 1 выяўлена керамічная льячка чашападобнай формы. Фрагменты яшчэ адной чашападобнай льячкі (зробленай на ганчарным коле) былі знойдзены на мяжы другога і трэцяга стратыграфічных гарызонтаў. Таксама знойдзены фрагменты пяці тыгляў.

Ляпны посуд з раскопу 2014 г. прадстаўлены ўсімi знойдзенымі ў 2008 г. тыпамі гаршкоў: слабапрафіляваныя гаршкі з амаль не выяўленым плечуком, з прамапастаўленым ці зусім крыху адагнутым вонкі венцам; посуд з S-падобным профілем верхняй трэці начыння; моцнапрафіляваныя пасудзіны з добра выяўленым плечуком; венцы слоікавай формы з роўным ці крыху адагнутым вонкі венцам без плечука.

Такім чынам, адносна вялікая колькасць ляпной керамікі і набор артэфактаў з жалеза і косці прадстаўляюць самую раннюю храналагічную групу артэфактаў – перыядаў жалезнага веку і ранняга сярэднявекую. Археалагічныя знаходкі з раскопу 1 сведчаць пра гандлёва-рамесны характар заняткаў насельніцтва ў эпоху існавання вакольнага горада / Вялікага пасаду XI – першай паловы XVI ст. Асобная, меншая па колькасці калекцыя рэчаў адлюстраввае этап існавання Ніжняга замка другой паловы XVI – XVIII ст.

Высновы. У выніку праведзеных раскопак упершыню ў Полацку была выяўлена ранняя група знаходак, якая дазваляе меркаваць аб пэўным часе пражывання насельніцтва жалезнага веку па-за межамі старажытнейшага гарадзішча. Стратыграфічныя даныя і артэфакты дазваляюць меркаваць аб пэўным этапе развіцця паселішча жалезнага веку, якое было размешчана каля полацкага гарадзішча ў першай палове I тысячагоддзя н. э. Упершыню знойдзены гліняны посуд культуры штрыхаванай керамікі, што пашырае сучасныя ўяўленні аб этнакультурных працэсах на тэрыторыі Полацкага Падзвіння ў познім жалезным веку. Культурны пласт банцарайска-тушамлінскай культуры зафіксаваны ў межах мацерыковай ямы 28 (аналагічная сітуацыя назіралася ў раскопе 2008 г., культурны пласт трэцяй

¹ Аўтары дадзенага артыкула выказваюць Я. М. Торшыну падзяку за зробленае вызначэнне.



Мал. 6. Знаходкі царкоўнага прызначэння: 1, 2 – плінфа (№ 92 і 93 адпаведна); 3, 4 – смальта (№ 328 і 608 адпаведна); 5 – выраб з вапнавай рошчыны (№ 280); 6, 7 – кавалкі вохры (№ 523 і 438 адпаведна). XII ст. Раскоп 1. Ніжні замак. г. Полацк. 2014 г.

чвэрці I тысячагоддзя н. э. быў выяўлены ў мацерыковых ямах).

Упершыню знойдзены прадстаўнічы комплекс рэчаў так званай дружыннай культуры IX–X стст. у межах аднаго раскопу. Пэўную частку гэтага комплексу займалі рэчы скандынаўскага паходжання альбо іх імітацыя. Рэчы дружыннай культуры выяўлены пераважна ў ніжнім стратыграфічным гарызонце, мацерыковых ямах, што дазваляе засведчыць прагагарадскі этап у станаўленні Полацка.

Археалагічныя знаходкі з раскопу 1 сведчаць пра гандлёва-рамесны характар заняткаў насельніцтва ў эпоху існавання вакольнага горада / Вялікага пасада XI – першай паловы XVI стст. Наасельніцтва, якое жыло на даследаванай тэрыторыі, займалася касцярэзнай і ювелірнай вытворчасцю. Гаспадарчае жыццё і асваенне тэрыторыі пад забудову ў гэты час былі вельмі дынамічнымі. Знойдзены рэчы, якія магчыма звязаны з дзейнасцю выяўленай ў 2008 г. касцярэзнай майстэрні XIV–XV стст., а таксама набор прылад ювелірнай вытворчасці (тыглі, льячкі, вырабы і паўфабрыкаты).

Знойдзена вялікая колькасць будаўнічага матэрыялу і царкоўнага начыння з разбуранага храма-пахавальні XII ст. Актыўнае выкарыстанне плінфы для будаўнічых патрэб сведчыць аб частковым разбурэнні царквы да пачатку XVI ст. Пры гэтым плінфа, а магчыма, і камяні ад падмурка царквы, актыўна выкарыстоўваліся ў якасці будаўнічага матэрыялу ў першай палове XVI ст. Асноўная колькасць будаўнічых матэрыялаў выяўлена ў напластаваннях XVIII–XIX стст., што можа азначаць поўнае разбурэнне храма ў гэты час.

Упершыню ў Полацку выяўлена ранняя група пахаванняў на могілках, якую папярэдне можна датаваць XIII–XIV стст. Атрымана вялікая колькасць шкілетных астанкаў з адных са старажытнейшых полацкіх могілак, якія з перапынкамі дзейнічалі да XVIII ст.

Асобная, меньшая па колькасці калекцыя рэчаў адлюстроўвае этап існавання Ніжняга замка другой паловы XVI – XVIII ст. Матэрыяльная культура гэтага часу характарызуе невысокі маёмасны і сацыяльны стан насельніцтва.

Літаратура

1. Авдусин, Д. А. Раскопки в Гнездове / Д. А. Авдусин // Краткие сообщения о докладах и полевых исследованиях института материальной культуры. – М. ; Л. : Изд-во Акад. наук СССР, 1951. – С. 72–81.
2. Бліфельд, Д. І. Давньоруські пам'яткі Шестовиці / Д. І. Бліфельд – Київ : Наукова думка, 1977. – 236 с.
3. Дук, Д. У. Археалагічныя комплексы пасадаў Полацка IX–XVIII стст. (па выніках раскопак 2004–2012 гг.) / Д. У. Дук. – Наваполацк : ПДУ, 2014. – 248 с.
4. Минасян, Р. С. Литье викингских овальных фибул / Р. С. Минасян // Диалог культур и народов средневековой Европы: к 60-летию со дня рождения Евгения Николаевича Носова / отв. ред.: А. Е. Мусин (ред.-сост.), Н. В. Хвоцинская. – СПб. : «ДМИТРИЙ БУЛАНИН», 2010. – С. 256–261.
5. Шадыро, В. И. Ранний железный век северной Белоруссии / В. И. Шадыро / под ред. А. Г. Митрофанова. – Минск : Наука и техника, 1985. – 126 с. : ил.
6. Шадыра, В. І. Беларускае Падзвінне (I тысячагоддзя н. э.) / В. І. Шадыра. – Мінск : ДНУ «Інстытут гісторыі НАН Беларусі», 2006. – 150 с. : іл.

Резюме

Д. В. Дук, А. Л. Коц

Древний Полоцк: новые данные по итогам раскопок на территории Нижнего замка в 2014 году

В результате проведенных раскопок в Полоцке впервые была выявлена ранняя группа находок, которые позволяют судить о проживании населения железного века на селище, за пределами древнейшего городища. Стратиграфические данные и артефакты позволяют определить этап развития поселения железного века, которое было расположено возле полоцкого городища. Впервые найдена глиняная посуда культуры штрихованной керамики. Подтверждено наличие культурного слоя банцеровско-тушемлинской культуры на территории окольного города / Великого посада / Нижнего замка. Впервые найден представительный комплекс вещей так называемой дружинной культуры IX–X вв. в пределах одного раскопа. Определенную часть этого комплекса занимают вещи скандинавского происхождения. Артефакты дружинной культуры выявлены в нижнем стратиграфическом горизонте, в материковых ямах, что позволяет засвидетельствовать протогородской этап в становлении Полоцка. Археологические находки из раскопа свидетельствуют о торгово-ремесленном характере занятий населения в эпоху существования окольного города / Великого посада XI – первой половины XVI в. Население, которое жило на исследуемой территории, занималось косторезным и ювелирным производством. Найдены вещи, которые возможно связать с деятельностью обнаруженной в 2008 г. косторезной мастерской XIV–XV вв., а также набор приспособлений, отходов производства ювелира. Впервые в Полоцке обнаружена ранняя группа погребений на кладбище, которую предварительно можно датировать XIII–XIV вв. Получено большое количество скелетного материала с одного из древнейших полоцких кладбищ, которые действовали до XVIII в. включительно.

Summary

D. Duk, A. Kots

Ancient Polotsk: new data on the results of the excavations on the territory of the Lower Castle in 2014

As a result of the excavation for the first time in Polotsk was detected an early group of finds that gives evidence of the population living in the Iron Age unfortified settlement (selishte) outside of the ancient city. Stratigraphic data and artifacts can determine the stage of the development of the settlement, which was located near the ancient fortified settlement (gorodishte) of Polotsk. The ceramics of the Hatched Pottery Culture was found for the first time in Polotsk. The presence of the archaeological horizon of Tushemlja Culture in the city roundabout /The Great Posad / Lower Castle was confirmed. A representative set of things of so called «retinue culture» of 9th–10th centuries was found for the first time within a single excavation. Certain parts of the set are things of Scandinavian origin. Retinue culture artifacts found in the lower stratigraphic horizon in the continental pits allow to testify proto stage in the development of Polotsk. Archaeological finds from the excavation indicate the trade and craft nature of employment of the population in the era of the existence of roundabout city / Great Posad in the 11th – 1st half 16th century. The population that lived in the investigated area was engaged in bone carving and jewelry production. The things were found which may be associated with the activity of the bone carving workshop of 14th–15th centuries detected in 2008, and with a set of tools and waste production of a jeweler. An early group of burials at the cemetery, which previously can be dated as of the 13th–14th centuries, was found for the first time in Polotsk. A large number of skeletal materials from one of the oldest cemeteries in Polotsk, which had operated until the 18th century, were received.

Пасмуніў 07.04.2015 г.