

Археалогія

Адзінкавыя фрагменты ўсвяцкай керамікі ўжо сустракаюцца на Асаўцы 4, але ў ніжніх пластах паўночнай часткі Асаўца 2 яны дамінуюць поўнаасцю.

Стаянка Асавец 4 на сёння з'яўляецца адзіным помнікам ў Беларусі, на якім захаваліся комплекс каменных, рагавых, касцяных і керамічных артэфактаў нарвенскай ранненеалітычнай культуры.

ЛІТАРАТУРА

1. Ванкіна, Л.В. Торфяніковая стаянка Сарнаце / Л.В. Ванкіна. – Рига: Зинатне, 1970. – 176 с.
2. Гирининкас, А. Крютуонас: средний и позний неолит / А. Гирининкас // Lietuvos archeologija. – 1990. – Т. 7. – 122 с.
3. Гурина, Н.Н. Из истории древних племен западных областей СССР / Н.Н. Гурина // Материалы и исследования по археологии СССР. – Т. 144. – М., 1967. – 207 с.
4. Гурина, Н.Н. Мезолит Латвии и Эстонии / Н.Н. Гурина // Мезолит СССР. – М., 1989. – С. 46 – 54.
5. Долуханов, П.М. Палеогеография и абсолютная хронология стоянки Заценье / П.М. Долуханов [и др.] // Доклады АН БССР. – № 9. – Том XX. – 1976. – С. 817 – 819.
6. Загорскис, Ф.А. Ранний и развитый неолит в восточной части Латвии. Автореф. дис. ... канд. ист. Наук / Ф.А. Загорскис. – Рига, 1967. – 27 с.
7. Загорскис, Ф.А. Оса – многослойное поселение эпох мезолита и неолита на Лубанской низине (Латвийская ССР) / Ф.А. Загорскис [и др.] // Археология и палеогеография мезолита и неолита Русской равнины. – М., 1984. – С. 55 – 67.
8. Зайцева, Г.И. Новые данные по радиоуглеродной хронологии неолита Беларуси и сопредельных территорий / Г.И. Зайцева [и др.] // Acta archaeologica Albaruthenica. Vol III. – Мінск, 2008. – С. 77 – 88.
9. Ксяндзоў, У.П. Кундская культура / У.П. Ксяндзоў // Археалогія Беларусі. Т. 1. Каменны і бронзавыя вякі. – Мінск. – 1997. – С. 52 – 55.
10. Лозе, И.А. Поселения каменного века Лубанской низины. Мезолит, ранний и средний неолит / И.А. Лозе. – Рига: Зинатне, 1988. – 209 с.
11. Чарняўскі, Максім М. Археалагічныя даследаванні на стаянках Асавец-7 і Бярэшча-1 / Максім М. Чарняўскі // ГАЗ. – Вып. 23. – 2007. – С. 188 – 189.
12. Чарняўскі, М. М. Тарфяніковая стаянка Заценне / М.М. Чарняўскі // 3 глыбі вякоў. Наш край. – Мінск, 1996. – № 1. – С. 132 – 147.
13. Чарняўскі, М.М. Нарвенская культура / М.М. Чарняўскі // Археалогія Беларусі. Т. 1. Каменны і бронзавыя вякі. – Мінск, 1997. – С. 190 – 206.
14. Чарняўскі, М.М. Стаянка Сосенка 3 на Віліі / М.М. Чарняўскі // ГАЗ. – Мн, 1999. – №14. – С. 83 – 97.
15. Чернявский, М.М., Зайковский, Э.М. Исследования в Понеманье и Подвинье / М.М. Чернявский, Э.М. Зайковский // Археологические открытия 1976 г. – М., 1977. – С. 418.
16. Янитс, Л.Ю. Поселения эпохи неолита и раннего металла в приустье р. Эмайыги (Эстонская ССР) / Л.Ю. Янитс. – Таллин, 1959. – 382 с.

ГОРАД ПОЛАЦКАЙ ЗЯМЛІ УСВЯТЫ: ПРАБЛЕМЫ ЯГО ГІСТАРЫЧНАЙ ТАПАГРАФІІ

*д-р гіст. навук, прафесар Г.В. ШТЫХАЎ
(Інстытут гісторыі НАН Беларусі, Мінск)*

Усвяты (Всвят, Вьсвят, Восвято) цяпер пасёлак у Пскоўскай вобласці, Расія. У XIX ст. гэта было мястэчка Веліжскага павета, Віцебскай губерні. Тут нарадзіўся Аляксей Парфёнавіч Сапуноў (15.03.1851 – 2.10.1924) выдатны беларускі гісторык, археограф, краязнавец. Вучыўся ў Віцебскай мужчынскай гімназіі, затым на гісторыка-філалагічным факультэце Пецярбургскага ўніверсітэта [14, с. 229]. У 1912 – 1922 гг. чытаў лекцыі ў Віцебскім аддзяленні Маскоўскага археалагічнага інстытута [15]. А.П. Сапуноў сам археалагічных раскопак не праводзіў, але з маладых гадоў цікавіўся старажытнымі помнікамі Віцебшчыны і, канешне, роднага Усвята.

«Всвят» упершыню названы ў крыніцах разам з Віцебскам у сувязі з падзеямі 1021 г. Паводле паведамлення летапісаў, у гэтым годзе полацкі князь Брачыслаў зрабіў паход на Ноўгарад, захапіў там мноства палонных і вялікую здабычу. На сёмы дзень вяртання з паходу полацкае войска ўбачыла перад сабой дружыну Яраслава Мудрага і апалчэнне кіеўлян. Бітва адбылася на рацэ Судаміры. Брачыслаў быў разбіты, палонныя вызвалены. Яраслаў, які даводзіўся Брачыславу дзядзькам, пасля заключэння міру

зрабіў разважлівы крок. Ён аддаў Брачыславу гарады Усвяты і Віцебск – ключавыя пункты на шляху «з варэг у грэкі». Дагавор вызначаў граніцу паміж полацкімі і наўгародскімі ўладаннямі. Верагодна, гэтыя гарады раней належалі полацкім князям і Яраслаў Мудры быў вымушаны вярнуць іх Брачыславу, бо жадаў мець яго сваім саюзнікам [16, с. 31].

Палачане атрымалі волакі, якія злучалі Заходнюю Дзвіну з Дняпром. Гэта давала магчымасць ім браць пошліны за правоз тавараў. Дагавор супакойваў Брачыслава і нават рабіў яго папалечнікам Яраслава Мудрага, які веў цяжкую барацьбу з магутным тмутараканскім князем. У Кіеве ўзнік «двор Брачыслава», дзе некаторы час знаходзіўся полацкі князь і жылі полацкія купцы.

У наўгародскіх летапісах горад названы пад 1223 г., калі наўгародскі князь Яраслаў Усеваладавіч (бацька Аляксандра Неўскага) прагнаў літоўскія атрады з Наўгародскай і Гаропецкай валасцей, гонячыся за імі «до Вьсвяча». У 1225 г. літоўцы з’явіліся зноў і былі разбіты Яраславам каля Усвят. Аляксандр Неўскі наведваў Віцебск (1245 г.), каб забраць адсюль свайго сына. Ён ехаў з невялікай дружнай, каля Усвят сустрэў атрад літоўцаў, якіх перамог – «и тех изби», гаворыцца ў «Новгородской первой летописи старшего и младшего изводов» [6, с. 64, 79]. На пачатку XIV ст. Усвят належаў Віцебскаму княству, дзе княжыў Яраслаў Васількавіч. У 1318 г. ён выдаў сваю дачку Марыю замуж за літоўскага князя Альгерда. Альгерд са сваёй жонкай знаходзіўся ва Усвяце. Праз два гады Яраслаў памёр. Віцебскім князем стаў Альгерд. Так, дзякуючы шлюбу, Віцебск і Усвяты апынуліся ў складзе Вялікага княства Літоўскага. Паспеху аб’яднання літоўскіх і беларускіх зямель у адной дзяржаве садзейнічала тое, што літоўскія князі давалі абяцанне ў беларускіх землях «не рухаць даўніны» і не ўводзіць «навіны».

Паўстае пытанне, дзе першапачаткова знаходзіўся Усвят, якія этапы прайшоў у сваім фарміраванні?

А.П. Сапуноў выказаў думку, што пачаткова горад быў на Юравых Гарах недалёка ад населенага пункта Усвяты. Гэту выснову ён падмацоўваў тапанімічнымі дадзенымі. Горы атрымалі назву Юравых таму, што там знаходзілася старажытная царква Георгія Пабеданосца [10, с. 8, 29]. Пісцовая кніга XVI ст. адзначае «над воз. Над Усвятам гарадзішча Старое Усвятцае, а на гарадзішчы зямля развораная» [7, с. 445]. Такім чынам, размова ідзе пра разворванае ўжо тады гарадзішча на Юравых Гарах.

А.П. Сапуноў надрукаваў у кнізе «Река Западная Двина» [11] план археалагічных помнікаў Усвят, якім мы будзем карыстацца цяпер (мал. 1).

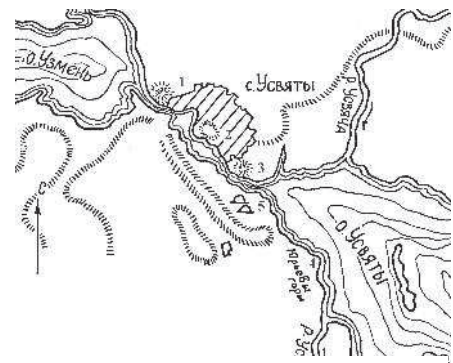
У 50-я гады XX стагоддзя вывучэннем помнікаў займалася археолаг Я. Станкевіч. Яна зняла планы трох гарадзішчаў і на кожным зрабіла невялікія раскопкі. Першае гарадзішча размешчана на паўночна-заходняй ускраіне пасёлка Усвяты і вядома пад назвай Пруд. Пляцоўка авальнай формы памерам 55 x 40 м з крутымі абрывастымі схіламі. Пры зачыстцы абрэза з паўднёва-ўсходняга боку гарадзішча пад дзірваном і суглінкам, на глыбіні 0,3 – 0,9 м выяўлены ў некаторых месцах чорны культурны пласт. У ім знойдзены фрагмент ляпной керамікі, пакрытай штрыхамі, а таксама некалькі кавалкаў ад ляпнога сасуда, упрыгожанага перакрываваемымі лініямі. Гарадзішча адносіцца да днепра-дзвінскай культуры ранняга жалезнага веку.

Другое падобнае гарадзішча № 3 знаходзіцца на паўднёва-ўсходняй ускраіне Усвят (мал. 1). Яно ўяўляе высокую гару, моцна пашкоджаную ямамі і акопамі. Раней пляцоўка мела авальную форму памерам 40 x 20 м. Культурны пласт сапсаваны могілнікам XIV – XVII стст. Пры зачыстцы абрэза адной з ямаў пад пахаваннямі ў чорным культурным пласце, на глыбіні 0,8 – 1,1 м, знойдзены фрагменты ляпной керамікі з крыху ўвагнутым усярэдзіну венчыкам і асобныя кавалкі, пакрытыя штрыхоўкай [12, табл. XXVIII, 3]. Помнік належыць таксама днепра-дзвінскай культуры, як і гарадзішча № 1.

Паміж апісанымі гарадзішчамі ў населеным пункце Усвяты размешчана яшчэ гарадзішча № 2, якое называецца Замкавая гара (мал. 1). Яно мае выцягнута-авальную форму. На ўсходнім і заходнім краях выступаюць акругленні, магчыма, ад некалі існаваўшых тут бастыёнаў. Даўжыня пляцоўкі складае прыкладна 120 м, шырыня 50 – 70 м.

Паверхня Замкавай гары (гарадзішча № 2) моцна відазменена ў выніку розных земляных работ і мае аморфны гумусаваны слой, што, па назіраннях Я. Станкевіч, з’яўляецца характэрным для многіх помнікаў позняга феадалізма. У 1952 г. на развораным пад агароды паўднёвым схіле Замкавай гары і ў абрывах трапляліся абломкі кругавога посуду XIII – XIV стст. з плотнай чорнай гліны, упрыгожанага лінейным арнамантам. Паўсюдна сустракалася кераміка больш позняга і кавалкі кафлі XVI – XVII стст. [12, с. 322].

Акрамя апісаных вышэй трох гарадзішчаў, Я. Станкевіч абследавала каля Усвят урочышча Юравы Горы, на заходнім беразе воз. Усвяты, прыкладна за тры кіламетры ад Замкавай гары (мал. 1). Тут Я. Станкевіч выявіла на ўзвышшах рэшткі старажытных паселішчаў, якія ёй абазначаны «селішча № 1» і «селішча № 2».



Мал. 1. Усвяты: 1-5 – археалагічныя помнікі (па А. Сапуноў)

Археалогія

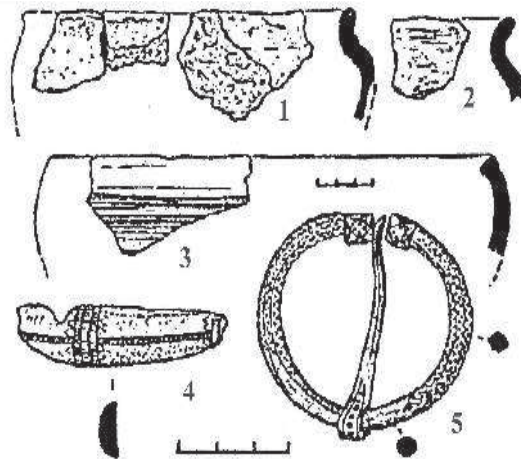
Першае селішча плошчай 200 x 400 м займае край мыса, які ўзвышаецца над возерам на 12 метраў. На раллі ўсцяж берага, па Я. Станкевіч: «сустракаюцца шматлікія абломкі ляпнога і кругавога посуду з лінейным і хвалістым арнамантам. Магутнасць культурнага пласта 0,45 м, у аснове якога знойдзена таўстасценная кругавая кераміка. Другое селішча размешчана ў 350 м на поўдзень ад першага. Гэта таксама мыс з авальнай пляцоўкай, якая знаходзіцца на вышыні 12 м над паверхняй возера. Усцяж берага возера на паласе вышыняй да 30 м сустракаецца кераміка, аналагічная посуду з першага селішча» [12, с. 322 – 323].

Абследаваўшы археалагічныя помнікі Усвята і яго наваколя, Я. Станкевіч не зрабіла спробы супаставіць іх з паведамленнямі пісьмовых крыніц, каб уявіць гістарычную тапаграфію горада. Не была звернута ўвага на паданні аб месцазнаходжанні старажытнага горада на Юравых гарах.

Знакаміты беларускі археолаг, фалькларыст, этнограф Е.Р. Раманаў (1855 – 1922) пісаў, паводле крыніцы 1765 г.: «Месца Усвяты на ўзвышшах: Замак 1,5 дзесяціны, Бугор 1/4 дзесяціны, Прудок 1/4 дзесяціны і Спасавая Гара вышыняй 6 – 8 сажаняў. Старажытнае паселішча Усвяты, паводле падання, знаходзілася на Юравых Гарах. На Спасавой Гары – царква ва імя Спаса» [8, с. 187, 188].

У 1960-я гады археалагічныя даследаванні ў наваколлі Усвята былі прадоўжаны супрацоўнікамі Невельскай экспедыцыі Дзяржаўнага Эрмітажа. У Юравых Гарах на селішчы № 2 былі заўважаны рэшткі ўмацаванняў, у паўночнай і заходняй частках – роў, з заходняга боку – рэшткі вала. Каля Юравых Гор, за 0,5 км ад іх у 1965 г. археолагамі была зафіксавана курганная група з 50 паўсферычных насыпаў вышыняй ад 1 да 3 м, дыяметрам ад 7 да 14 м. Адзін курган быў даследаваны. Знойдзена пахаванне па абраду трупаспалення і гаршчок з лінейным і хвалістым арнамантам, падпраўлены на ручным ганчарным крузе. Верогодна, курганны могільнік мае адносіны да старажытнага горада.

На паўночным беразе воз. Узмень ва ўрочышчы Гукавы Нівы выяўлены невялікі могільнік культуры доўгіх курганоў. Быў даследаваны адзін курган з крэмацыяй, які датуецца апошняй чвэрцю X ст. (мал. 2: 1, 2). Выклікае асаблівую цікавасць знаходка ва Усвяце фрагмента лодкападобнага бранзалета (мал. 2: 4). Яны распаўсюджаны ў Скандынавіі і, як лічаць даследчыкі, менавіта адтуль паходзіць гэты тып упрыгожання [4, с. 266].

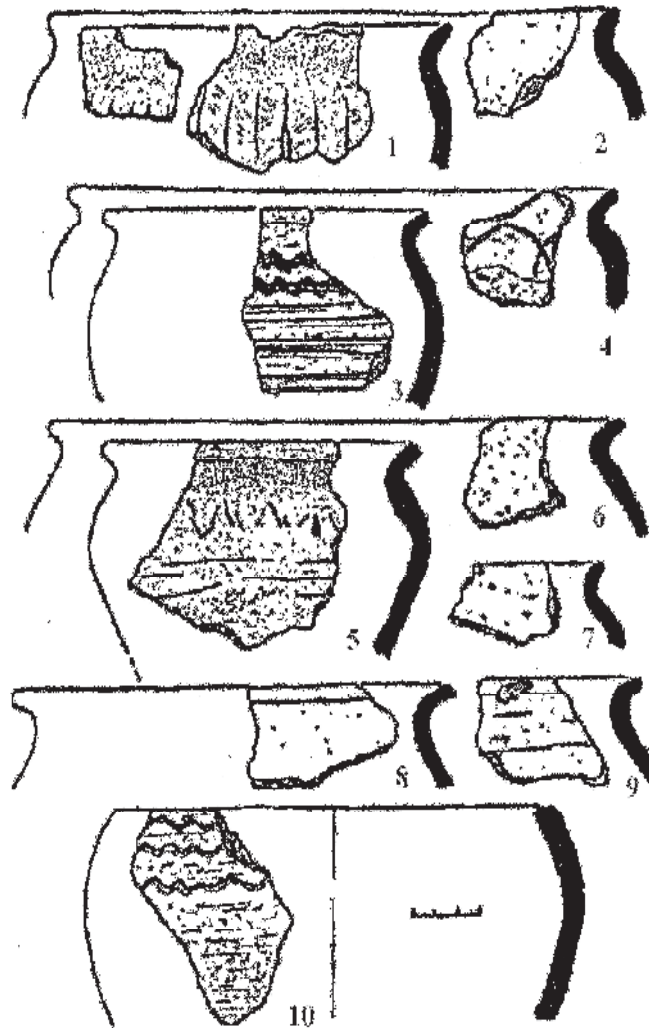


Мал. 2. Старажытнасці Усвята і яго акругі

У 1970 г. удзельнікамі экспедыцыі Дзяржаўнага Эрмітажа на селішчы № 2 распрацавана два невялікія раскопы. Выяўлены матэрыял, характэрны для старажытных усходнеславянскіх гарадоў – бытавая кераміка (мал. 3), шыферныя прасліцы, фрагменты шклянных бранзалетаў [5, с. 3 – 4].

На ўзараных участках Юравых Гор мясцовае насельніцтва звычайна знаходзіла старажытныя прадметы, якія захоўваліся тады ў музеі Усвяцкай сярэдняй школы. У 1971 г. мне пашанцавала пабачыць гэты матэрыял, дзякуючы ветлівасці настаўніцы гісторыі Таццяны Пятроўны Смірновай. Тут шмат абломкаў кругавой керамікі XI – XIII стст., буйная шкляная вачкаватая пацерка X – пачатку XI стст., двухбаковы касцяны грэбень з накладкамі, бронзавы канёк-падвеска, жалезная сякера з адцягнутым уніз лязом XI – XII стст., жалезны касар для расчэпкі мясцовасці ад кустоў і зразання галінак на кармы жы-вёле. Аналагічныя прылады знойдзены пры раскопках у Лукомлі і Лагойску [16, с. 122, рис. 52].

З’явілася магчымасць мне выказаць меркаванне аб гістарычнай тапаграфіі Усвята і яго ўзнікненні. Не выключана, што папярэднік горада нарадзіўся ў X ст. на Юравых Гарах і менавіта тут размяшчаўся Усвят у XI – XV стст. [16, с. 55]. У 1563 г. Іван Грозны авалодаў Полацкам, а ў 1566 г. «поставлен бысть город Усвят на городище Межеве» [9, с. 465]. Польскі гісторык, сучаснік Інфлянцкай (Лівонскай) вайны Р. Гейденштейн пісаў: «Усвят (замак) ляжыць на невысокім узвышшы, паміж двума азёрамі і ракой Усвятчаю, з захада ён акружаны возерам Узмень, з усходу другім возерам – Усвяты, з поўдня ракой той жа назвы, якая, працякаючы праз абодва возеры, упадае ў Дзвіну пад Суражам...» [3, с. 123].



Мал. 3. Бытавая кераміка Усвята: 1, 4 – ляпная, 2, 3, 5 – 10 – кругавая

Дастаткова паглядзець на старую карту мясцовасці, надрукаваную А.П. Сапуновым, каб упэўніцца ў правільнасці гэтага апісання (мал. 1). Аднак з паўднёвага боку Замкавай гары знаходзіцца пратока, злучаючая возера Усвят і Узмень, а не рака Усвяча, якая працякае праз возера Усвят на ўсход ад населенага пункта [11, с. 372, 373]. Паводле дакументаў, у час Інфлянцкай вайны палякі спалілі горад, які існаваў «каля замка Усвяцкага» [1, с. 18]. Адсюль вынікае, што і замак, і пасад у той час знаходзіліся на месцы сучаснага пасёлка, г. зн. на паўночным беразе пратока, а Юравы Горы ляжаць на поўдзень, над возерам Усвят.

Месца размяшчэння Юравых Гор дазваляе звязаць паходжанне назвы горада Усвят (у розных старажытных назвах свае варыянты) з назвай возера Усвят (Усвяцкае), на заходнім беразе якога яны знаходзяцца. Літаральна побач выцякае з возера рэчка Усвяча.

Узвышша, дзе ў 1566 г. узнік замак, называлася тады гарадзішчам Межава. На ім жылі людзі раней XVI ст., пра што гавораць як археалагічныя знаходкі, так і назва яго ў старой крыніцы «гарадзішчам».

Да вывучэння праблемы сярэднявечага горада Усвята звярнуўся археолаг з Пецярбурга І.І. Ерамеяў. Гэты даследчык у плане параўнання разглядае не толькі археалагічныя помнікі, звязаныя з летапісным горадам, але надае значную ўвагу старажытнасцям, «існаванне якіх спадарожнічала яго ўзнікненню, размешчаныя на даволі значных суседніх тэрыторыях».

Паводле назіранняў І.І. Ерамеява, Усвяцкія азёры, на якіх узнік Усвят, знаходзіліся на ўсходняй перыферыі тэрыторыі, занятай насельніцтвам, узводзіўшага доўгія курганы. Разам з тым на землях к паўночнаму захаду ад Усвят рассялялася насельніцтва, якое хавала памёршых у сопках [4, с. 263, 265]. І.І. Ерамеяў згодзен, што ў XII – XV стст. Усвят размяшчаўся на месцы Юравых Гор. Аднак у больш ранні час (X – XI стст.) мог знаходзіцца ці тут, ці на Замкавай гары.

Археалогія

І.І. Ерамеяў робіць цікавае заключэнне: «Верагодна, асноўныя прычыны станаўлення горада трэба шукаць у палітычных працэсах якія адбываліся ў Падзвінні ў X – пачатку XI стст., і звязаных з узрастаннем актыўнасці Полацка, з пашырэннем і стабілізацыяй вобласці полацкай даніны... Своеасаблівым канкурэнтам і аналагам Усвята з’яўляўся гарадок на Ловаці, прадвеснік Вялікіх Лук, арыентаваны на Ноўгарад... У апісанай сітуацыі, верагодна, знаходзіцца адна з прычын Наўгародска-Полацкіх канфліктаў другой паловы X – пачатку XI стагоддзяў» [4, с. 272 – 273].

Акадэмік М.М. Ціхаміраў падкрэсліваў выгаднае геаграфічнае размяшчэнне пункта, які стаяў там, дзе пачынаўся волак паміж Ловаццю і ракой Усвячай, упадаючую ў Заходнюю Дзвіну [13, с. 368]. Важнае значэнне Усвяцкага волака пацверджана дэталёвым яго археалагічным абследаваннем, якое зрабіў у 1973 г. В.А. Бураў. Функцыя кантроля гандлёвага шляху магла здзейсяцца ва Усвяце, размешчаным на заходнім беразе воз. Усвят (Юравай Гары), пакуль гэта роля не перайшла к замку, пабудаванаму ў больш зручным месцы – насупраць пратокі, злучаючай воз. Усвят (Усвяты) з воз. Узмень [2, с. 84].

В.А. Бураў абгрунтавана лічыць, што жыхары селішча (№ 1) выконвалі асноўную, цяжкую работу на волаку: перацягвалі судны з Ловаці ў басейн ракі Усвячы, ажыццяўляючы тым самым перавозку тавараў. «Паселішча ва ўр. Юравы Горы (старажытны Усвят) мела гандлёва-рамесніцкі характар» [2, с. 84 – 85].

Ці быў у гісторыі Усвята так званы «перанос горада», пад якім мы разумеем такую змену яго гістарычнай тапаграфіі, калі населены пункт перамясціўся на новае месца, па-за тэрыторыю свайго першачатковага распалажэння? Перанос горада звязаны з заміраннем жыцця ў населеным пункце і ўзнікненнем у другім месцы новага пункта. Перанесенымі могуць быць асобныя часткі горада, яго пасады, дзядзінец, торг. Гэта выпадкі частковага пераноса гарадоў. Перасоўванне паселішчаў магло быць у межах тэрыторыі горада. Гэта адзін з варыянтаў перанясення яго частак. Другі варыянт – узнікненне на некаторай адлегласці (у 2 – 5 км і больш) ад горада паселішча, да якога пераходзіць як назва, так і функцыі старога горада, паступова прыходзячага ў заняпад [16, с. 20].

Археалагічныя даныя пацвярджаюць меркаванне А.П. Сапунова аб знаходжанні пачаткова горада Усвяты на Юравых Горах. Затым, верагодна, у XVI ст. адбылося канчатковае перамяшчэнне горада ў мясцовасць, дзе была Замкавая гара і цяпер размяшчаецца адміністрацыйны цэнтр Усвяцкага раёна.

ЛІТАРАТУРА

1. Брэжго, Б. Замкі Віцебшчыны / Б. Брэжго. – Вільня, 1933.
2. Буров, В.А. Усвятский волок по археологическим данным / В.А. Буров // Вестник Московского университета. – Серия 9. – История. – 1975. – № 4.
3. Гейденштейн, Р. Записки о Московской войне (1578 – 1582) / Р. Гейденштейн. – СПб., 1882.
4. Еремеев, И.И. Средневековый Усвят. Проблемы ранней истории / И.И. Еремеев // Новгород и Новгородская земля. История и археология. – Вып. 11. – Новгород, 1997.
5. Микляев, А.М. Работа Северо-Западной экспедиции Государственного Эрмитажа / А.М. Микляев, Р.С. Минасян // Археологические открытия 1970 года. – М., 1971.
6. Новгородская первая летопись старшего и младшего изводов. – М.; Л., 1950.
7. Писцовые книги Московского государства. Ч. 1. Писцовые книги XVI века. Отделение II. – СПб., 1877.
8. Романов, Е.Р. Материалы по исторической топографии Витебской губернии. Уезд Велижский / Е.Р. Романов. – Могилев, 1898.
9. Россия. Верхнее Поднепровье и Белоруссия. – СПб., 1905. – Т. 9.
10. Сапунов, А.П. Усвят (местечко Витебской губернии) и святыня его / А.П. Сапунов. – Витебск, 1889.
11. Сапунов, А.П. Река Западная Двина. Историко-географический обзор / А.П. Сапунов. – Витебск, 1893.
12. Станкевич, Я.В. К истории населения Верхнего Поднепровья в I и начале II тысячелетия н.э. / Я.В. Станкевич // МИА. – 1960. – № 76.
13. Тихомиров, М.Н. Древнерусские города / М.Н. Тихомиров. – М., 1956.
14. Філатава, А. Сапуноў А.П. / А. Філатава // Гісторыі Беларусі. Энцыклапедыя. – Т. 6. – Кн. 1. – Мінск, 2001.
15. Шибeko, З. Из истории Витебских археологических «курсов» / З. Шибeko // Неман. 1980. № 6.
16. Штыхов, Г.В. Города Полоцкой земли (IX – XIII вв.) / Г.В. Штыхов. – Минск, 1978.