

**ДА ВЫНІКАЎ АРХЕАЛАГІЧНЫХ ДАСЛЕДАВАННЯЎ
НА ВУЛІЦЫ І ЗАВУЛКАХ Ф. МІРОНАВАЙ У 2005 – 2006 ГГ.****А.А. САЛАЎЕЎ****(Нацыянальны Полацкі гісторыка-культурны музей-запаведнік)**

Прадстаўлены вынікі археалагічнага нагляду праведзенага падчас будаўніча-земляных работ падчас рыцця траншэй для падмуркаў дома і па пракладцы газа і водаправода. У выніку нагляду былі выяўлены і зафіксаваны рэшткі неўмацаванага паселішча часоў Полацкай дзяржавы, і падмуркі фальваркаў XVII – XIX стст. Пад час даследаванняў былі вывучаны іх канструктыўныя асаблівасці і характар размяшчэння на даследаванай тэрыторыі. Таксама была сабрана значная калекцыя артэфактаў XI – XIII і XVII – XIX стст., якія дазваляюць меркаваць аб сацыяльным статусе жыхароў паселішча і ўладальнікаў фальваркаў.

Уводзіны. Тэрыторыя на якой праводзіліся даследаванні з’яўляецца адным з найменш даследаваных археалагамі раёнаў Полацка. Гэты масіў прыватнай забудовы фарміраваўся пад час пасляваеннага аднаўлення Полацка на працягу другой паловы XX ст. [1, с. 165]. Першыя археалагічныя даследаванні былі праведзены С.В. Тарасавым. падчас шурфоўкі ў 1986 г. Ім на мысу Палаты быў выяўлены вельмі бедны знаходкамі культурны пласт. Знаходкі прадстаўлены кавалкамі гаршкоў XII – XIII стст. [2, с. 29]. З пачаткам будаўніцтва 9-ці павярховых дамоў на прылеглых да вул. Ф. Міронавай пляцоўкай (прыкладна вул. Ф. Міронавай № 2 – 6). У сценах катлавана таксама быў бачны культурны пласт магутнасцю да 1 м, але ў той час (зіма 1993 – 1994 гг.) ён не быў зафіксаваны.

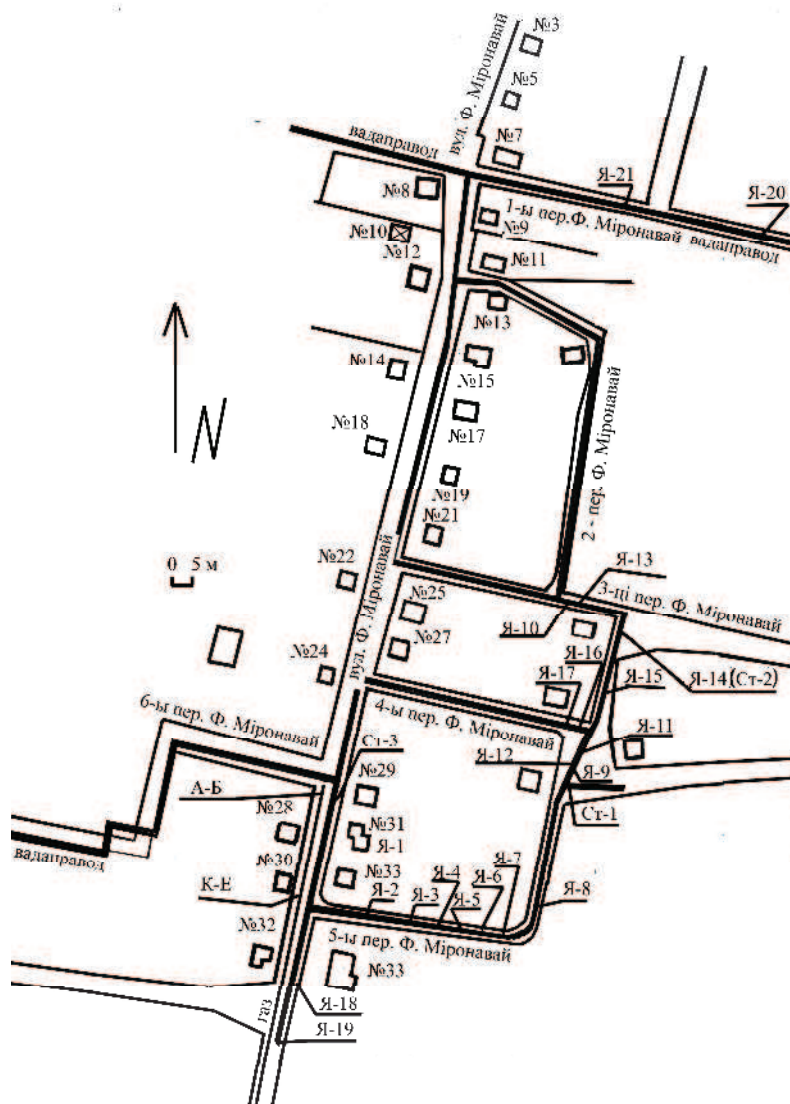
У 2004 г. пад час нагляду за пракопкай траншэй пад падмуркі жылога дома, была знойдзена мацерыковая яма. Форма ямы чашападобная, з плоскім дном і касымі сценамі. Глыбіня ямы складала ад 0,7 да 0,9 м ад дзённай паверхні. Шырыня ямы каля 1,5 м (каля вусця). Магутнасць шэрага аднароднага культурнага слоя (без уліку ямаў) вагаецца у межах 0,5 – 0,7 м. Ён прасочаны ва ўсіх сценах траншэй пад падмуркі. Мацярык – пясок. Запаўненне ямы прадстаўлена шэрай аднароднай зямлёй. Яна прарэзана прапласткам чырвонай гліны таўшчынёй каля 5 – 7 см. Вышэй і ніжэй гэтага прапластка знойдзена кераміка XI – XII стст. (кавалкі гаршкоў з S-падобным профілем венца). Сярод індывідуальных знаходак можна пазначыць ляза чаранковага нажа з абламаным канцом.

У 2005 і 2006 гг. на вуліцы Ф. Міронавай і прылеглых да яе завулкаў былі распачаты вялікія будаўніча-земляныя работы па пракладцы газавых камунікацый і сеткі водаправода для прыватнага сектара (Мал. 1). Будаўніцтва вялося без узгаднення на археалагічны нагляд з НАН РБ і НППКМЗ. З апошнім яны былі ўзгоднены пазней, калі частка труб ужо была пракладзена і зарыта. Нягледзячы на гэта, ў выніку абмежаваных назіранняў быў здабыты багаты і ўнікальны матэрыял па гісторыі і тапаграфіі аднаго з самых не даследаваных археалагамі раёнаў Запалоцця. Верхнія пласты культурнага слоя аднародны, бо гэта тэрыторыя на працягу стагоддзяў пастаянна ўзворвалася. На малюнках, мапах і планах Полацка апошнія трэці XVIII і пачатку XIX стст. Гэта тэрыторыя паказана як не заселеная, альбо выкарыстаная ў якасці маёнткаў ці фальваркаў. На некаторых планах добра бачны абрысы пляцоў і некаторых пабудоў. Так, напрыклад, пачынаючы з XVIII ст. там фігуруюць назвы «Пагеровская мыза», «слабодка пана Яліса (Яніса?)», Глушыца, «Погирищина» і інш. [3, с.171: Рис. 103, 275: Рис. 189].

Асноўная частка. Назіранні за стратыграфіяй сценак траншэй паказалі, што месцамі культурны пласт дасягае таўшчыні да 1,2 – 1,3 м (без уліку мацерыковых ямаў) ці ўвогуле адсутнічае. Верхнія пласты уяўляюць сабой магутны пласт баласту другой паловы XX ст. таўшчынёй да 1,0 м.

Найбольш раннія перадамацерыковыя слаі адносяцца да часоў Полацкага княства. Было сабрана шмат керамікі XI – XII стст. Сам культурны пласт гэтага часу вельмі тонкі 0,2 – 0,4 м. Яго мяжа з верхнімі пластамі часам вельмі размытая і знаходкамі ён бедны. Разам з тым было высветлена, што ён перакрывае і запаўняе шмат мацерыковых ям. Гэтыя ямы дасягалі глыбіні ад 0,2 да 1,0 м ад ўзроўню мацерыка. Яны звычайна мелі выразную стратыграфію напластаванняў запаўнення. Практычна ў кожнай даследаванай яме была сустрэта праслойка, якая складалася з попелу, перапаленых патрушчаных камянёў і костак жывёл. Апошнія прыкмет перапалу не мелі. Менавіта гэтая праслойка захоўвала асноўную масу артэфактаў. Гэта праслойка звычайна аддзялялася ад дна ямы пластам шэрай аднароднай зямлі. Было заўважана, што характар размяшчэння ям з матэрыяламі XI – XII стст. залежыць ад складу мацерыковай пароды. Ямы сканцэнтраваны ў мацерыковым пяску, які выдатна фільтруе ваду і дазваляе мець сухія склепы і падлогу пры ўзвядзенні будынка. Там дзе мацярык прадстаўлены глінай і сулінкам ям не было, а часам і культурнага пласта ўвогуле. Назіранні за характарам профіляў сценак ям дазваляюць падзяліць іх на тры вялікія групы. Ямы, што засталіся ад печак і вогнішчаў мелі плоскае, альбо акруглае дно і акруглыя сценкі. Ямы ад пабудоў звычайна мелі плоскае дно і прамыя вертыкальныя, альбо злёгка адхіленыя вонкі сценкі. Яны таксама маглі мець невялікія паглыбленні ў дне каля сценак. Гэтыя паглыбленні

заставаліся ад ніжняга венца зруба пабудовы. Частка ямаў мела гаспадарчае прызначэнне, ці магла выкарыстоўвацца ў якасці скляпоў пад падлогай яны звычайна былі чашападобныя.

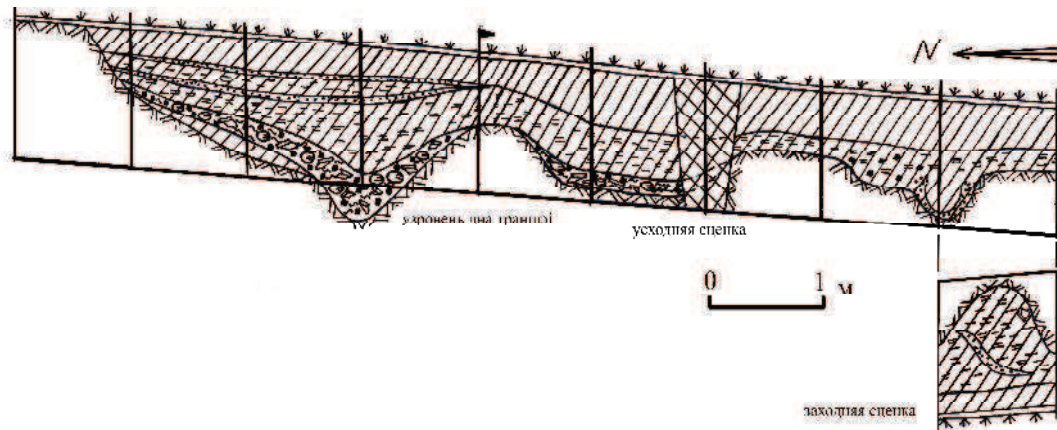


Мал. 1. Сітуацыйны план размяшчэння газавай і водаправодных траншэй 2005 і 2006 гг.

Першыя даследаванні вяліся ў лістападзе 2005 г. на вул. Ф. Міронавай. Траншэя была пракапана рабочымі ад скрыжавання с вул. Ф. Міронавай і 6-ым зав. Ф. Міронавай і далей ўздоўж яе ў бок Палаты па схілу пагорка. Месцамі культурны пласт адсутнічаў увогуле. Тады ж каля д. № 30 насупраць 5-га зав. Ф. Міронавай былі знойдзены рэшткі пабудовы заглыбленай у зямлю (Мал. 2). Дзённая паверхня у гэтым месцы вуліцы мае ухіл у бок да Палаты (каля 10 см на 3,0 м). Траншэя ішла ў паўднёвым накірунку ўздоўж вуліцы. Для даследавання пабудовы быў зачышчаны адрэзак (Д-Е) усходняй сценкі траншэі агульнай даўжынёй каля 10,0 м і адрэзак стратыграфіі на даўжынёй у 1,0 м на заходняй. На гэтым адрэзку траншэяй было прарэзана тры мацерыковыя ямы, што злучаліся паміж сабой. На поўнач ад вывучаемага адрэзку траншэі культурнага пласта не было ўвогуле і адразу пад дзёнам пачынаецца мацярык. Пад аднародным пластом шэрай зямлі, які пакрывае дзёран на глыбіні 0,17 – 0,55 м пачынаецца пласт шэрай зямлі з укрываннямі абпаленай чырвонай гліны. Гэтыя пласты прасочаны ва ўсіх трох ямах.

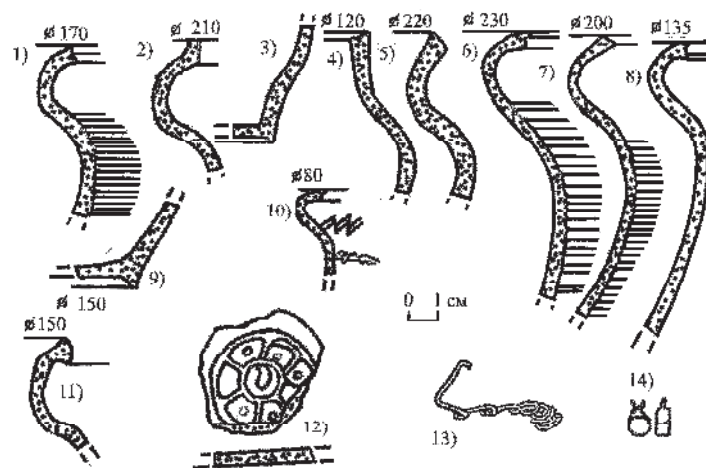
Самая глыбокая – паўночная яма (адрэзак К-Д даўжынёй каля 4,0 м) (Мал. 2), яе даследаваная частка дасягае да 1,5 м ад дзённай паверхні. Яе паўночная сценка акруглая чашападобная, а паўднёвая – канічная. Каля гэтай сценкі ў дне ямы ёсць паглыбленне. Пад вышэй апісанымі пластамі на глыбіні 0,5 – 1,15 м прасочаны прапластак, шэрай зямлі, які змяшчаў у сябе цэлыя і патрушчаныя камяні пашкоджання агнём, попел, вуголлі, косткі хатняй жывёлы і шмат керамікі – абломкаў гаршкоў XI – XII стст. [4, с. 81 – 82] (Мал. 3: 1, 4, 5, 10). Большасць гэтых знаходак канцэнтравалася ў цэнтральнай і паўднёвай частцы ямы, магучасць прапластка ў гэтым месцы дасягала да 0,4 м і далей зноў памяншалася.

Археалогія



Мал. 2. стратыграфія ўсходняй сценкі траншэі з рэшткамі камярэзнай майстэрні

Сярод індыўдуальных знаходак знойдзены пад час распрацоўкі гэтай ямы трэба ўзгадаць скручаны ў колцы медны дрот (апошнія па памерам падобны на колцы кальчугі), і медная нарыхтоўка (для пломбы?) (Мал. 3: 13, і 14), шыфернае праселка і венца ад ляпнога гаршка са штампаваным арнамантам. Апошні трапіў ў яму выпадкова у выніку пашкоджання больш ранняй гаспадарчай(?) ямы, пад час узвядзення даследаванай намі пабудовы. Пад гэтым прапласткам у паўночнай частцы ямы непасрэдна на мацерыку прасочаны прапластак шэрай зямлі даўжынёй 1,8 м і таўшчынёй да 15 см.



Мал. 3. Знаходкі керамічных і мяцелічных вырабаў з мацерыковых ямаў, якія засталіся ад камярэзнай майстэрні

Цэнтральная яма была глыбінёй да 1,5 м ад дзённай паверхні (гэта адрэзак Д-Е, даўжынёй 3,0 м). Яма мела пакатыя сценкі і невялікае паглыбленне, якое мела плоскае дно, яе распрацоўка паказала, што каля дна яна мае форму падоўжанага прастанутніка каля 0,9 x 2,8 м яго паўднёвая частка знішчана перакопам пад трубу (гл. мал. 2). Цэнтральная яма таксама мела прапластак, шэрай зямлі, які змяшчаў у сябе цэлыя і патрушчаныя камяні пашкоджання агнём, попел, вуголлі, косткі хатняй жывёлы і шмат керамікі. Ён быў працягам вышэй згаданага прапластка, выяўленага ў папярэдняй яме. Характар прапластка быў аналагічны вышэй апісанаму – яго найбольшая магутнасць прыходзілася на цэнтральную частку ямы і была каля 51 см, далей бліжэй да канцоў ямы, яна зноў змяншалася. Знаходкі з гэтага прапластка прадстаўлены вялікай колькасцю абломкаў гаршкоў XI – XII стст. (мал. 3: 2, 3, 6 – 9, 12) [4, с. 81 – 82]. Сярод індыўдуальных знаходак трэба прыгадаць кавалкі ружовага шыфернага сланцу са слядамі апрацоўкі і кавалак вялікага грузіла падобнага на бохан круглага подавага хлеба. Ён меў квадратную адтуліну у цэнтры. Сляды апрацоўкі шыферу былі ў выглядзе радыяльна размешчаных бароздаў, якія сыходзіліся да цэнтры пласціны] У самага вялікага кавалка шыферу частка пласціны была выразана ў выглядзе сегмента круга. Ён быў дыяметрам каля 7 см. Магчыма, што гэты кавалак шыферу быў нарыхтоўкай для выточвання праселак. Падобныя аналагі добра вядомы ў іншых гарадах Старажытнай Русі. Усе сляды апрацоўкі паверхні былі нанесены вострым разцом, які выкарыстоўваецца ў такарных работах. Дзякуючы мяккасці шыфернага сланцу, для яго апрацоўкі было магчыма ўжываць нават разцы па дрэву.

Паўднёвая яма (адрэзак Е-Е', даўжынёй 3,0 м) знаходзіцца за перакопам пад трубу і перакрытая пластамі вышэй згаданай шэрай аднароднай зямлі і пластам шэрай зямлі з украваннямі гліны. Апошні запаўняе і саму яму і мае у сваім складзе украванні вуголля. У самай глыбокай кропцы дна ямы каля паўднёвай сценкі прасочаны адбіткі бяргвення ад ніжняга вянка пабудовы ў выглядзе пясчанага колца дыяметра каля 0,25 м (мал. 1, 2). Паўночная сценка ямы акруглая мае прыступак, паўднёвая прамае нахіленая. Глыбіня ямы каля 1,05 м. Рэшткі гэтай ямы прасочаныя ў заходняй сценцы траншэі пры гэтым былі сабраны абломкі прыдоннай часткі гаршка.

На даследаваных адрэзках мацерык уяўляў сабой прапластак пяску таўшчынёй да 1,0 – 1,5 м, пад якім пачыналася вельмі шчыльная і тлустая чырвоная гліна.

Пракапаная ў 2005 г. будаўнікамі траншэя прарэзала знойдзеную пабудову па дыяганалі. Стратыграфічныя дадзеныя і абрысы мацерыковых ямаў дазваляюць меркаваць, пад час даследавання былі знойдзены рэшткі наземнага жылга з падлогай на лагах і падпадлоговай ямай. Збудаванні такога кшталту набылі масавае распаўсюджванне ў лясной зоне да Ноўгарада да Брэста і Мінска ў XII – XIII стст. [5, с. 140]. Пабудова, якая была знойдзена ў 2005 г. ўяўляла сабою зруб, блізкі да квадрата. Памеры будынка, мяркуючы па самым глыбокім кропкам, паўночнай і паўднёвай ямы, былі прыблізна каля 3,5 x 3,5 – 4,0 м. Ён быў заглыблены ў мацерык на глыбіню каля 0,6 – 1,4 м. Можна меркаваць, што пабудова мела ўваход ў паўднёвай сцяне зруба з боку ракі Палаты. Дзвярны праём быў адзінай крыніцай святла, тым больш, што менавіта да Палаты быў арыентаваны схіл дзённай паверхні пагорка, на якім узводзілася пабудова. Там таксама былі сустрэты рэшткі падсыпкі пяску. Форма прапластка падсыпкі сведчыць, што першапачаткова яна часткова падцілала ніжні вянок зруба. Бяргвенні з якіх ён быў збудаваны былі таўшчынёй каля 25 см. Зыходзячы з профілю мацерыковых ямаў, адбіткаў падсыпак пяску, дзякуючы які быў вызначаны дыяметр ніжняга бярвенна паўднёвай сцяны, можна меркаваць што драўляная падлога знаходзілася на ўзроўні другога, альбо трэцяга вянка зруба. Дошкі падлогі, мяркуючы па выцягнутаму праэтакутнаму паглыбленню дна ў цэнтральнай ямы, былі арыентаваны па лініі ўсход-заход. Гэтае паглыбленне было неглыбокім склепам. Ён знаходзіўся пад падлогай [5, с. 140]. Праэтакутныя абрысы дна паглыблення цэнтральнай ямы дазваляюць меркаваць, што склеп таксама мог мець невысокі зруб. Ён быў вышынёй у 4 – 5 вяноў і складзены з больш тонкага бяргвення. Яго вышыня да ўзроўню падлогі, была каля 0,5 – 0,7 м вакол склепа паміж падлогай і мацерыком была таксама вольная ад зямлі прастора. У сярэдзіне будынка, за склепам, каля да паўночнай сценкі, знаходзілася каменнае вогнішча (?). Ад яго застаўся згаданы вышэй прапластак, які утрымліваў шмат перапаленых, патрушчаных і цэлых камянёў і выяўленыя артэфакты. Мяркуючы па стратыграфіі, вогнішча было ўладкавана на драўлянай падлозе і звалілася пад час яе разбурэння часткова ў склеп, а часткова ў паглыбленні для паўночнай сценкі.

Знойдзеныя кавалкі шыфернага сланцу ў яме ад склепа маглі трапіць туды як пры разбурэнні пабудовы, так і спецыяльна захоўвацца ў яе склепе, бо таўшчыня і памеры кавалкаў каменя дазвалялі іх выкарыстоўваць іх для новых вырабаў.

Такім чынам, знойдзеныя матэрыялы дазваляюць лічыць, што гэта пабудова магла з'яўляцца камянярэзнай майстэрняй для вырабу праселкаў. Апошняе было знойдзена там жа. Пра апрацоўку каменя таксама сведчаць як знойдзеныя кавалкі сыравіны (ружовы сланец са слядамі апрацоўкі вострым інструментам), так і керамічнае грузіла, які мог належаць да такарнага станку для вырабу праселак.

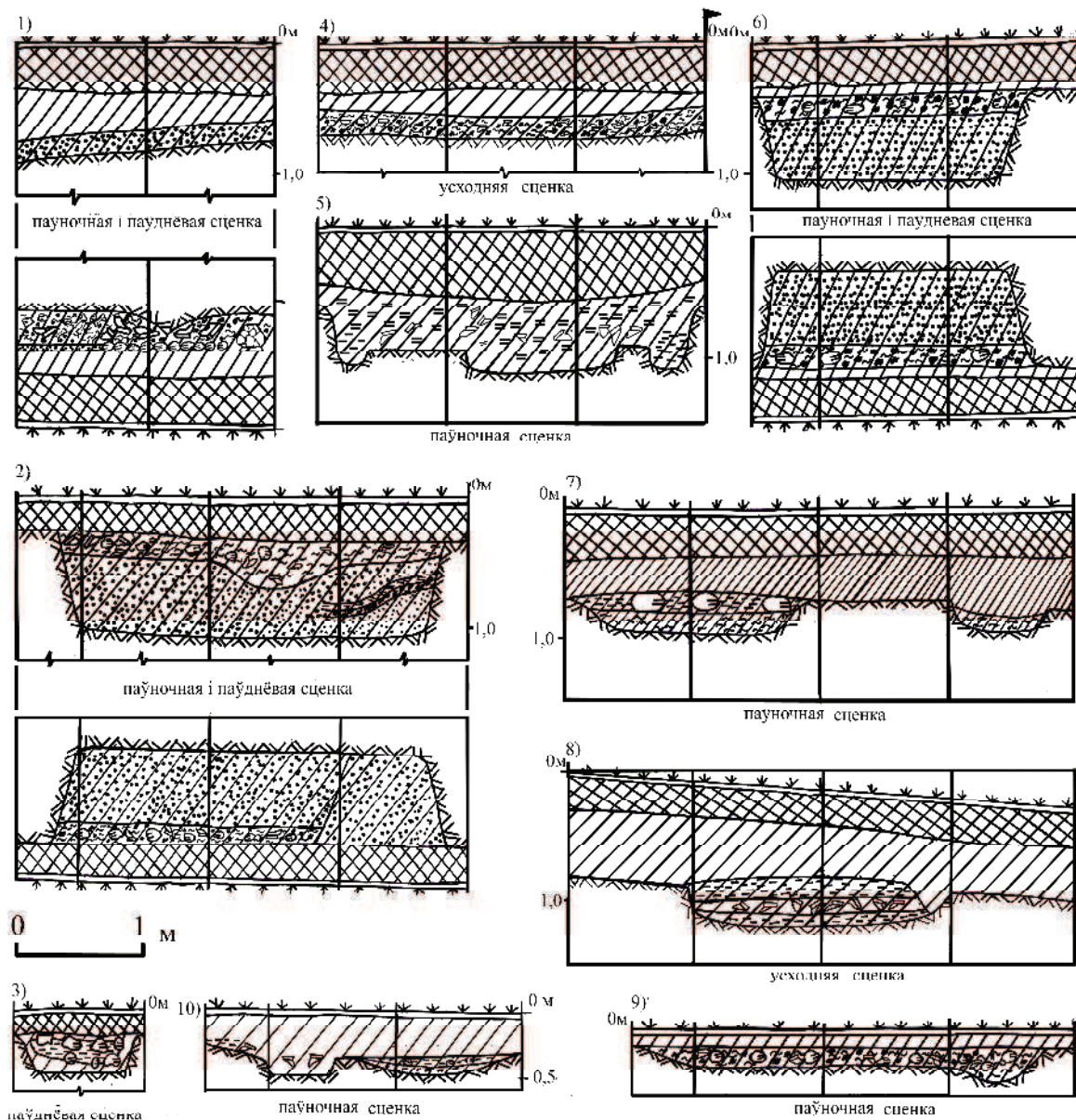
Сама пабудова была часткова заглыблена ў зямлю (яе паўночная частка), і ўзведзена на месцы старажытнай гаспадарчай ямы. Ад яе ацалела акруглая паўночная сценка, большая частка гэтай ямы знаходзіцца пад паўночна-заходняй часткай знойдзенай намі майстэрні. Магчыма з гэтай ямы і паходзіць сустрэты намі кавалак ляпнога гаршка. Адсутнасць металічных вырабаў, рэшткаў інструментаў можа сведчыць пра тое, што майстар змог забраць найбольш каштоўнае абсталяванне і большасць сыравіны. Прыкмет пажару таксама не знойдзена, такім чынам, будынак майстэрні мог загінуць у выніку натуральнага разбурэння бо быў пакінуты без нагляду.

Распачатыя ў маі 2006 г. работы па пракладцы водаправодаў ахапілі значную тэрыторыю вуліцы Ф. Міронавай і прылеглых да яе завулкаў. Адсутнасць ўзгаднення будаўнічых работ з НППКМЗ прывяла да таго, што археалагічны нагляд быў распачаты са значным спазненнем, траншэі на 6-м зав. Ф. Міронавай ужо былі цалкам засыпаны. Першыя даследаванні былі распачаты на вул. Ф. Міронавай насупраць дома № 30 каля рэшткаў камянярэзнай майстэрні.

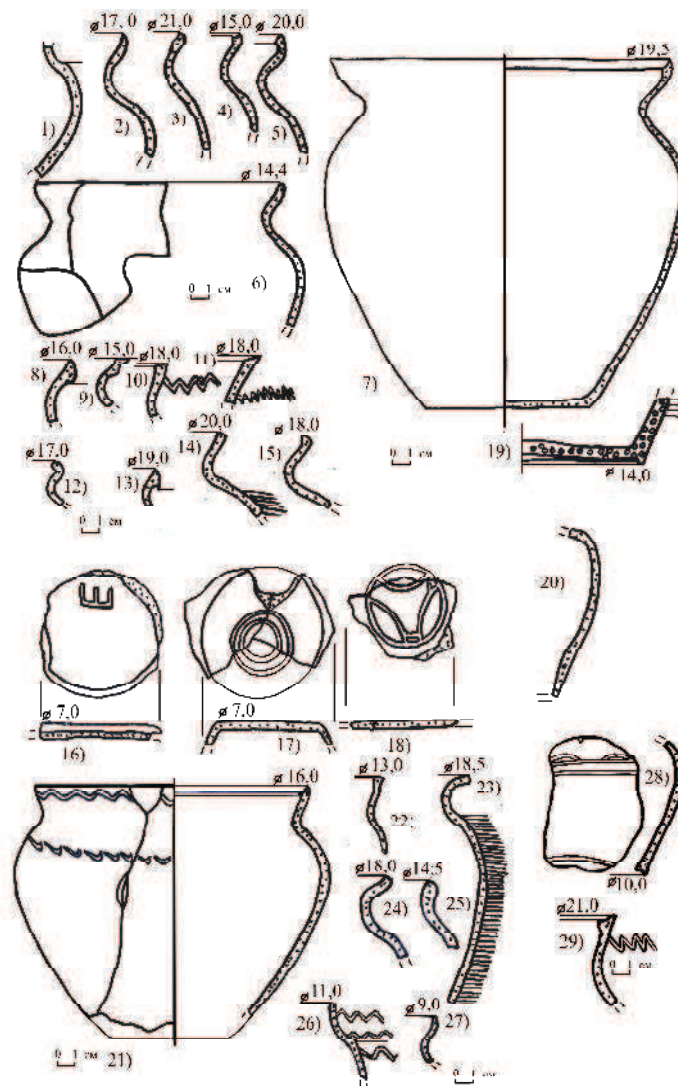
Першая яма ад пабудовы знойдзена на 5-м зав. Ф. Міронавай (Я-3) (мал. 1; 4: 2). Яна прасочана ў абодвух сценках траншэі. Для яе вывучэння быў зачышчаны адрэзак стратыграфіі даўжынёй каля 3,5 м. Культурны пласт (без уліку ямы) ад 0,3 да 1,1 м. (да дна ямы) таўшчынёй ўяўляе сабой шэры аднародны слой – перакоп. Яма ўплушчана ў мацерык на глыбіню каля 0,7 – 0,9 м. Яна мае прамыя адхіленыя вонкі сценкі і плоскае роўнае дно (мал. 1; 4: 2). Шырыня ямы на ўзроўні паверхні мацерыка каля 3,1 м, на ўзроўні дна каля 2,9 м. Запаўненне ямы пачынаецца прапласткам шэрай зямлі, які змяшчаў у сябе цэлыя і патрушчаныя камяні пашкодзаныя агнём, попел, вуголлі, косткі хатняй жывёлы і шмат керамікі – вялікіх абломкаў гаршкоў XI – XII стст. (мал. 5: 1 – 3, 6, 12, 17) [4, с. 81 – 82]. Ён прасочаны с глыбіні 0,3 м і знаходзіцца ў адной плоскасці з паверхняй мацерыка. Яе ўсходняя частка у паўднёвай сценцы траншэі знішчана перакопам. Пад вышэй згаданым прапласткам да самога дна яму запаўняе шэрая зямля з пяском (пераважае пясок). Перакоп, які знаходзіцца ва ўсходняй частцы ямы

Археалогія

уяўляе сабой канічную яму меншых памераў з нахіленымі прамымі сценкамі шырынёй (у вусці) каля 1,0 м, па глыбіні яна адпавядае вышэй апісанай. Перакоп таксама прадстаўлены шэрай зямлёй з пяском (пераважае зямля). Цалкам аналагічная стратыграфія культурнага пласта і запаўнення гэтай жа ямы прасочана і ў паўночнай сценцы траншэі. Там быў прасочаны згаданы вышэй прапластак шэрай зямлі, які змяшчаў у сябе цэлыя і патрушчаныя камяні, якія былі пашкоджаны агнём. Там жа прасочаны попел, вуголлі, косткі хатняй жывёлы і знойдзена шмат керамікі – абломкаў гаршкоў XI – XII стст. [4, с. 81 – 82]. Пад час вывучэння гэтай ямы знойдзена таксама фрагмент донца гаршка з кляймом (мал. 5: 17). Ён меў патаўшчэнне ў сярэдзіне да 0,35 м і трымліваў кавалкі абпаленай і сырой гліны. Падчас распрацоўкі прапластка ў яго ўсходняй частцы знойдзены фрагмент ланцуга з колцам, магчыма ад дзверы. Пад апісаным вышэй прапласткам да самога дна гэту яму запаўняе пласт шэрай зямлі з пяском (пераважае пясок). У гэтым пласце былі прасочаны два невялікіх прапластка вуголля і абпаленай гліны таўшчынёй па 8 см і даўжынёй каля 1,0 м. Мяркуючы па размяшчэнню профіляў ямы можна лічыць, што траншэя яе прарэзала папярок.



Мал. 4. Узоры ям – скляпоў ад пабудоў і печоў. 1) – склеп ад пабудовы (Я-6); 2) – склеп ад заглыбленай пабудовы (Я-3); 3) – рэшткі печы каменкі з кавалкам плінфы (Я-4); 4) – сценка ямы пад калодзеж (Ст-1); 5) – заглыбленая зрубная пабудова са склепам (Я-10); 6) – склеп ад пабудовы (Я-5); 7) – ямы на месцы пабудоў (Я-17); 8) – рэшткі глінабіднай печы(?) (Я-19); 9) – рэшткі склепа (Я-21); 10) – ямы ад пабудоў (Я-20)



Мал. 5. Фрагменты гаршкоў знойдзеных ў ямах ад пабудовы і на адрэзках стратыграфіі: № 1 – 3, 6, 12, 17 – (Я-3); № 4, 10, 11, 18 – (Ст-1); № 5 – (Я-5); № 6 – 8 – (Я-6); № 7 – 10, 13, 16, 23, 25 – (Я-9); № 14 – (Ст-3); № 15 – (Я-11); № 19, 24 – (Я-17), № 21 – (Я-10); № 26 – (Я-18); № 20, 27 – (Я-19); № 28, 29 – (Я-20)

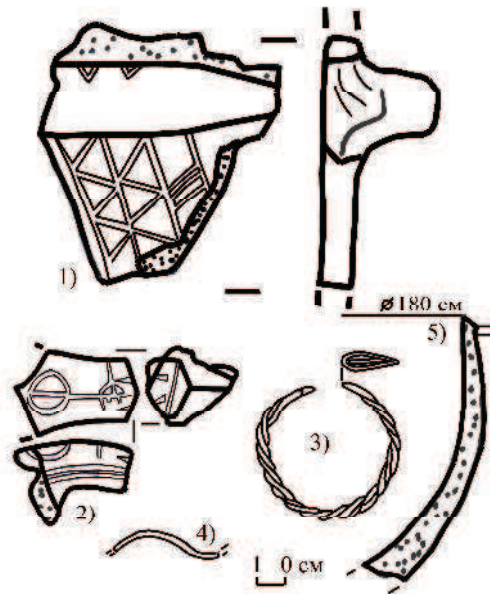
Значныя глыбіня і памеры выяўленай ямы дазваляюць лічыць яе своеасаблівым падклетам пад наземнай пабудовай [5, с. 140]. Адсутнасць адбіткаў спарухнелага бярвення дазваляюць лічыць, што пабудова магла ўяўляць сабой наземны зруб, а склеп быў абкладзены дошкамі. Ён быў ліквідаваны на пэўным этапе існавання пабудовы. Пабудова магла мець печ каменку, якая знаходзілася паблізу яе паўночнай сцяны. Яе сцяпенне было складзена на гліне. Дзверы, мяркуючы па знаходцы ланцуга была ва ўсходняй сцяне будынка.

Далей была даследавана невялікая яма (Я-4) даўжынёй ад 0,9 м каля вусця і каля 0,8 м на ўзроўні дна. Таўшчыня культурнага пласта была ад 0,2 (без уліку ямы) да 0,5 м (да дна ямы). Глыбіня яе ад ўзроўню мацерыка каля 0,27 – 0,3 м. Зверху яе перакрываў аднародны шэры пласт зямлі, перакоп (?). Запаўненне ямы прадстаўлена светла-шэрай камкаватай зямлёй ў якой выяўлена шмат цэлых і патрушчаных перапаленых камянёў. У верхняй частцы запаўнення прасочаны кавалкі абпаленай гліны і попел (Мал. 1; 4: 3). Таўшчыня прапластка гліны каля 0,1 – 0,15 м, да сценак ямы ён не прылягае. Межы паміж шэрай зямлёй і глінай размыты. Пад час прапрацоўкі запаўнення ямы былі знойдзены кавалак плінфы таўшчынёй каля 37 мм і абломкі гаршкоў XI – XII стст. Магчыма, гэта развал вогнішча або печы каменкі.

Там жа, на 5-м зав. Ф. Міронавай знойдзена яшчэ адна яма ад пабудовы (Я-5). Траншэя таксама прарэзала яе перпендыкулярна (Мал. 1; 4: 6). Для яе вывучэння быў зачышчаны адрэзак стратыграфіі даўжынёй каля 2,5 м. Культурны пласт (без уліку ямы) ад 0,35 да 1,1 м (да дна ямы) таўшчынёй да глыбіні 0,3 м ўяўляе сабой шэры аднародны слой – перакоп. Далей да мацерыка прасочаны прапластак шэрай зямлі. У гэтым прапластку знойдзены цэлы кручаны драцяны бранзалет (Мал. 6: 3). Пласт ўяўляе сабой шэры аднародны слой – перакоп. Знойдзеная мацерыковая яма была ўпушчана на глыбіню каля 0,9 м

Археалогія

ад паверхні апошняга. Яе сценкі прамыя, злёгка адхіленыя вонкі. Шырыня вусця ямы каля 2,0 м, дна – каля 1,8 м. На глыбіні каля 0,3 м ад паверхні мацерыка яе верхнюю частку займае прапластак шэрай камкаватай зямлі. Апошні ўтрымлівае цэлыя і патрушчаныя пашкодзаныя агнём камяні, попел, вуголлі, косткі хатняй жывёлы. Там жа знойдзена і шмат керамікі – абломкаў гаршкоў XI – XII стст. [4, с. 81 – 82] Гэты прапластак таўшчынёй каля 15 см. Астатнюю частку ямы запаўняюць дробныя прапласткі пяску і шэрай зямлі. Межы паміж імі былі размыты. Там знойдзены вялікі кавалак гаршка XII ст. [4, с. 81 – 82] (Мал. 5:5) Пад час даследавання гэтай прапласткаў зямлі і пяску ў паўночнай сценкі траншэі знойдзены абломак донца шклянцы (Мал. 6:4). Адсутнасць адбіткаў спаранелых бярвення дазваляюць лічыць што пабудова магла ўяўляць сабой наземны зруб, а склеп быў абкладзены дошкамі. Ён быў ліквідаваны на пэўным этапе існавання пабудовы. Пабудова мела вогнішча. складзенае насуха з камянёў (Мал. 1; 4: 6).



Мал. 6. Адзінкавыя знаходкі з пабудоў. № 1) фрагмент пячнй засланкі (?) (Ст-3); № 2 і 5) галава коніка і сценка міскі (Я-20); № 3 і 4) бранзалет і донца шклянцы (Я-5)

Далейшыя даследаванні у 5-м зав. Ф. Міронавай дазволілі прасачыць рэшткі яшчэ адной пабудовы (Я-6). Агульная таўшчыня пласта на даследаваным адрэзку сценкі траншэі была каля 0,7 – 0,9 м (мал. 1; 4: 1). Межы ямы ад пабудовы вызначыць не ўдалося, бо яна выходзіла за межы даследаванага адрэзка сценкі траншэі. Пад перакопам таўшчынёй каля 0,3 – 0,4 м пачынаўся некрануты культурны пласт. Пад ім выяўлены пласт шэрай камкаватай зямлі. Ён таўшчынёй каля 0,2 м. Ніжэй яго была прасочана каменная адмостка (?). Яе даўжыня каля 1,0 м. Камяні адмосткі былі дыяметрамі каля 0,1 – 0,2 см. З усходняга боку да адмосткі прымыкаў прапластак жоўтага пяску таўшчынёй каля 5 – 7 см. На адным ўзроўні з адным з адмосткаў, з яе заходняга боку, знойдзены развал гаршка XI – XII стст. (Мал. 5: 6 – 8) [4, с. 81 – 82]. Ніжэй каменнай адмосткі, прапластка пяску і развалу гаршка быў прасочаны прапластак чорнай зямлі, насычаны вуголлем і попелам, кавалкамі керамікі, косткамі жывёл.

Найбольш выразнай і цікавай сярод іх была яма ад невялікай пабудовы (Я-10), прасочаная на 3-м зав. Ф. Міронавай (мал. 1; 4: 5). Культурны пласт да дна ямы быў агульнай таўшчынёй каля 0,65 м. Ад дзённай паверхні да мацерыка быў прасочаны пласт шэрай аднароднай зямлі (перакоп?) таўшчынёй каля 0,3 м. (без уліку ямы). Для вывучэння быў зачышчаны адрэзак стратыграфіі даўжынёй 3,0 м. Пад ім выяўлена мацерыковая яма глыбінёй каля 1,0 м. ад дзённай паверхні. Дно ямы роўнае сценкі прамыя, злёгка нахіленыя. Дно ямы мела тры паглыбленні іх глыбіня была каля 0,2 м. ад дна ямы. Запаўненне ямы прадстаўлена шэрай камкаватай зямлёй з укрэпаннямі абпаленай гліны і попелу. Пад час яе распрацоўкі знойдзены кавалкі гаршкоў XI – XII стст. [4, с. 81 – 82] Найбольш значнай знаходкай стаў вялікі фрагмент гаршка з хвалістым і скобка падобным арнамантам (мал. 5: 21) Шэрая зямля, якая запаўняла бакавыя паглыбленні ў дне ямы мела ўкрапанні сырой гліны. Тыя паглыбленні, што былі каля сценак ямы былі шырынёй каля 0,3 м, цэнтральная – каля 1,2 м. Магчыма, бакавыя паглыбленні засталіся ад зруба (мал. 4: 5), цэнтральнае – ад невялікага склепа (мал. 1; 4: 5). Такім чынам, можна меркаваць, што даўжыня аднаго з бакоў пабудовы была каля 2,6 м.

Іншыя ямы, якія засталіся ад пабудоў (Я – 9, 11, 12, 16 – 21) мелі менш выразны контур і падобную стратыграфію запаўнення (мал. 1; 4: 7 – 10). Абавязковым элементам іх стратыграфіі з’яўляўся прапластак, які ўтрымліваў камяні, попел (ці вуголле) і разам з імі косткі жывёл, альбо кераміку XI – XII стст. [4, с. 81 – 82] (мал. 5: 19, 20, 24. 26 – 29). Звычайна здабыты ў іх пад’ёмны матэрыял не вылучаўся разнастайнасцю,

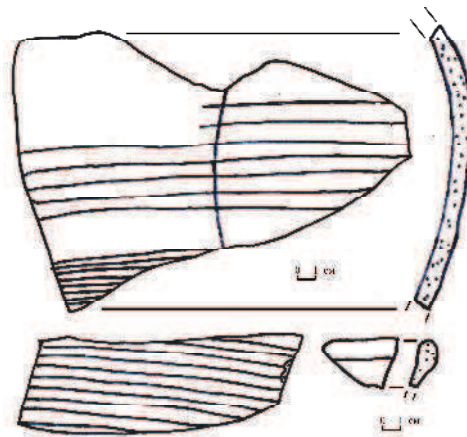
сярод унікальных знаходак можна назваць толькі мініяцюрны скрутак медзі (Я-16), кавалак міскі поўнага профілю (мал. 6: 5) і фрагмент цацкі у выглядзе галавы каня с пракрэсленай вупражку (Я-20) (мал. 6: 2).

Падчас даследаванняў на вуліцы і завулках Ф. Міронавай ямаў ад скляпоў пабудовы XI – XII стст. была заўважана адна заканамернасць у іх размяшчэнні. Мацерык быў прадстаўлены пяском, ніжэй яго пачыналася тлустая чырвоная гліна, альбо суглінак.

Калі верхні пласт мацерыка быў пяшчаны, то пабудовы часта былі заглыблены ў яго ці мелі склепы. Апошнія, дзякуючы значным памерам, нярэдка маглі выконваць ролю падклецяў. Гэта выклікана тым, што пясок фільтраваў ваду і склепы былі сухімі. Гэта акалічнасць, як і нязначная таўшчыня культурнага пласта таксама прывяла да таго, што культурны пласт арганічных рэчаў (дрэва, скуры і інш.) не захоўвае. Падлогі нават тых пабудов, што былі без скляпоў, не было прычыны размяшчаць высока над зямлёй.

Калі мацерык пад культурным пластом быў прадстаўлены адразу глінай (ці суглінкам) і культурны пласт быў вільготны, пабудовы, калі яны там узводзіліся, скляпоў не мелі. Увогуле іх месцы немагчыма ніякім чынам нават прыблізна вызначыць. Таму гэтыя даследавання часткі траншэй былі названы сценкамі (Ст) (мал. 4: 4). На наяўнасць пабудовы магла ўказаць толькі канцэнтрацыя знаходак.

Цікавым месцам для даследавання стала кропка скрыжавання 4-га і 5-га завулкаў Ф. Міронавай (СТ-1). Там капаўся калодзеж пад калонку і злучалася некалькі магістраляў водаправода (мал. 4: 4). Назіранні паказалі, што культурны пласт таўшчынёй каля 0,7 м і да глыбіні каля 0,3 – 0,35 м ад дзённай паверхні ўяўляе сабой перакоп. Далей быў пласт шэрай зямлі, таўшчынёй каля 0,2 м пад ім у пласце падобнай зямлі каля самага мацерыка канцэнтраліся знаходкі кавалкаў амфар і гаршкоў XI – XII стст. [4, с. 81 – 82] (мал. 5: 4, 10, 11, 18; 7).



Мал. 7. Фрагменты амфар са скрыжавання 3-га, 4-га і 5-га зав. Ф. Міронавай (СТ-1)

У іншых месцах пласт быў моцна пашкоджаны перакопамі, зробленымі яшчэ ў старажытнасці. Было знойдзена шмат ям, якія часам перакрывалі адна адну, таму стратыграфія пласта была вельмі заблытана. Мяркуючы па памерах і глыбіні, гэтыя ямы засталіся ад вогнішчаў ці печак-каменак, якія былі ў будынках. Там таксама сустрэта шмат керамічных гаршкоў XI – XII стст [4, с. 81 – 82] сярод знаходак сустрэты донцы з ганчарнымі клеймамі (мал. 5: 7, 10, 13, 16, 23, 25) [4, с. 82].

Даследавання адрэзкі сценка траншэй дазволілі прасачыць рэшткі культурнага пласта з матэрыялам XI – XII стст. Прыкмет ямы ў тых месцах не знойдзена.

Прыкмет пластоў XII – XVI стст. не выяўлена увогуле. Сярод знаходак, якія могуць сведчыць пра іх існаванне, трэба прыгадаць абломкі керамічных вырабаў з вул. Ф. Міронавай (мал. 6: 1) (СТ-3).

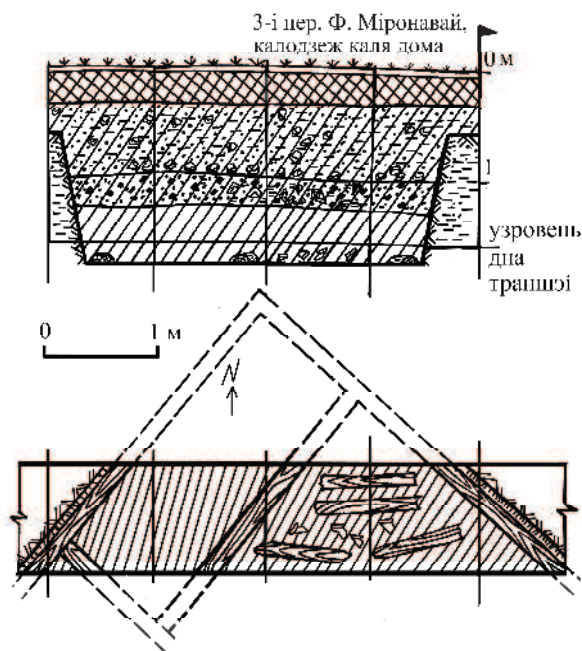
Пласты XVII – XIX стст. прадстаўлены вельмі сціпла. Так, толькі у адным месцы (Я-21) ва ўтрамбаным перакопе адразу пад дзённай паверхняй знойдзены дробныя кавалкі кафлі з матывамі «каванага металу» пачатку XVII ст.

Больш прадстаўніча выглядае калекцыя матэрыялаў XVIII ст. На 3-м зав. Ф. Міронавай (Я-13) былі знойдзены рэшткі вялікай зрубнай пабудовы, ад якой ацалелі ніжнія вянкы зруба. Будаўнічая траншэя прарэзала зруб па дыяганалі. Пабудова была значна заглыблена у пяшчана-гліністы мацерык, які прасочаны на глыбіні каля 0,6 – 0,8 м ад дзённай паверхні. Пясок утвараў нязначны пласт нязначнай таўшчыні у верхняй частцы мацерыка.

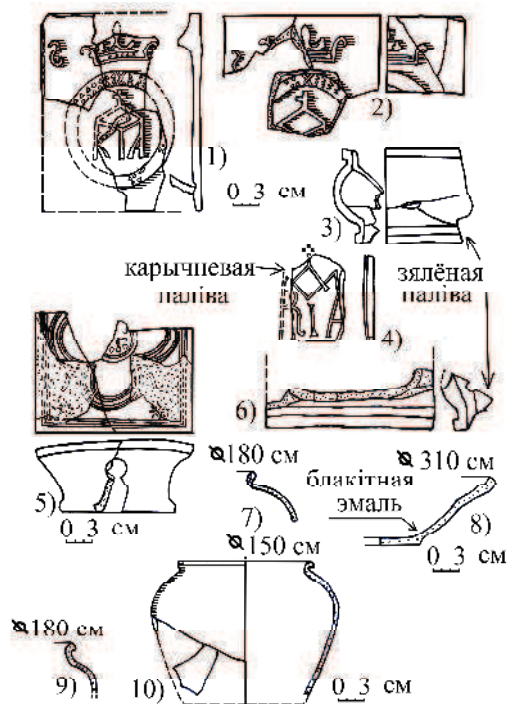
Стратыграфія паўночнай сценкі (зачышчаны адрэзак 5,0 м) была наступнай. Да глыбіні 0,3 м. ад дзённай паверхні прасочаны слой перакопу. Наступны пласт быў таўшчынёй ад 0,3 да 0,7 м, ён прасочаны да мацерыка і цалкам перакрываў і запаўняў верхнюю частку ямы (мал. 8). Гэты пласт прадстаўляў сабой светла-шэрую камкаватую зямлю насычаную пяском, украпваннямі сырой гліны і кавалкамі цэглы (?) х 13,0 – 15,0 х 6,5 см. Большасць апошніх была сканцэнтравана каля яго ніжняй мяжы. Далей усю яму на глыбіні каля 0,9 – 1,0 м перакрываў пласт светла-шэрай зямлі таўшчынёй каля 0,25 м, ён быў насычаны украпваннямі пяску і вугаллем. Сярод іх было знойдзена шмат бітай кафлі са змешчанай рамкай і разеткай. (мал. 8), безрамкавай кафлі з мана-

Археалогія

грамай Дзевы Марыі. Самая старажытная кафля з падобнай манаграмай знойдзена на Запалоцкім пасадзе на месцы бернардынскага кляштару – першага каталіцкага манастыра на тэрыторыі Полацка, заснаванага ў 1498 г. і знішчанага ў 1563 г. пад час Лівонскай вайны [6, с. 90 – 91]. Знойдзеная зараз кафля датавана сярэдзінай XVIII ст., яна цалкам аналагічная адзінкавым фрагментам пласцін знойдзеных на карпусах «А» і «Г» былога полацкага езуіцкага калегіума ўзведзеных ў сярэдзіне XVIII ст. [7, с. 60 і 70: мал. 12]. Сустрэтыя карнізы былі акруглымі і гладкімі. Іх аналагі добра вядомыя па карычнева паліваным знаходкам з карпусоў полацкага езуіцкага калегіума, узведзеных у сярэдзіне XVIII ст. [7, с. 60 і 71: мал. 14] Далей знаходзіўся пласт светла шэрай зямлі, які цалкам перакрываў рэшткі зруба. У ім на ўзроўні бярвення сустрэты абломкі посуду – кавалкі гаршкоў і талерак XVIII ст. (мал. 9: 1 – 9) глыбіню ямы са зрубам высветліць не ўдалося, бо яго хутка затаплівала грунтовымі водамі.



Мал. 8. Стратыграфія сценкі траншэі і рэшткі зруба ад пабудовы XVIII ст. (Я-13)



Мал. 9. Знаходкі з пабудоў XVIII ст. (Я-13 і 15)

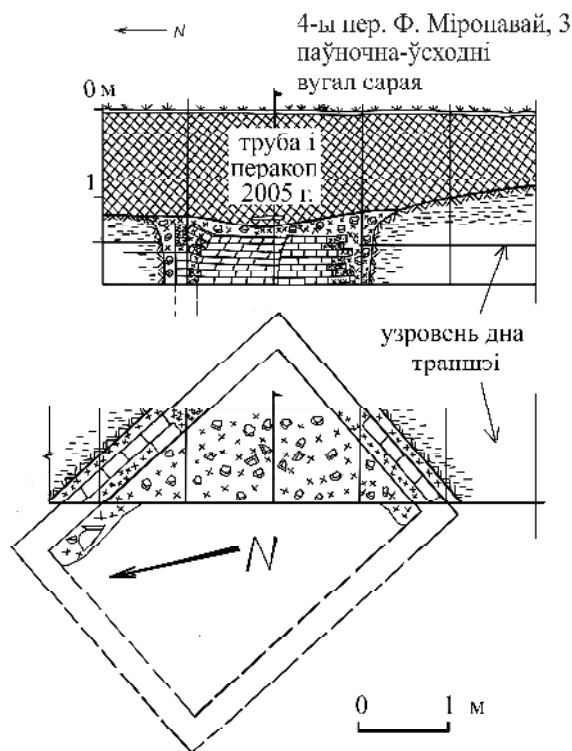
Ацалелья бярвенні былі прасочаны на глыбіні 1,5 – 1,6 м ад дэснай паверхні, але назіранні за стратыграфіяй дна і сценак траншэі паказалі, што падлога будынка знаходзіцца на большай глыбіні, чым дно траншэі (мал. 8).

Мяркуючы па наяўнасці унутранай зрубнай перагародкі (?) гэта мог быць дом-пяцісценак на высокім драўлянай падклеці. Наяўнасць у верхнім пласце цаглянага бою дазваляе меркаваць, што яна магла мець фактываркавы канструкцыі з цагляным запаўненнем, альбо столь памяшканняў было з боку паддашша выкладзена цэглай у мэтах супрацьпажарнай бяспекі. Далейшыя даследаванні стратыграфіі запаўнення ямы будынка дазволілі знайсці прапластак з бітай кафлі, цэгля вуголля і абпаленай гліны, якая засталася ад упаўшай зверху кафлянай печы. Цэлыя цагліны і кафлі былі старанна выбраны пад час разбурэння будынка. Печка магла ўяўляць сабой дзвюхкамерную грубку з вусцем з боку меншага памяшкання. Ніз яе быў аблямаваны кафляй з разеткай, верх з кафляй з манаграмай. Паліваныя пласціны маглі выкарыстоўвацца як каляровыя ўстаўкі (мал. 9: 1 – 6). Назіранні за стратыграфіяй паказалі, што на момант яго знішчэння склеп быў часткова засыпаны. Расчысціць да канца запаўненне зруба не ўдалося з-за абмежаванасці часу і хутка праступаўшай вады. Але на ўзроўні дна траншэі былі знойдзены рэшткі бярвення якія ўпалі зверху і са знойдзеным зрубам не звязаны, разам з імі сустрэты кавалкі гаршкоў і блакітных эмалевых талерак XVIII ст. (Мал. 9: 7 – 9) Гэта можа сведчыць аб блізкім знаходжанні рэшткаў падлогі. Поўная адсутнасць слядоў пажару на бярвенні сведчыць, што будынак мог быць нейкі час закінутым і пазней мэтанакіравана разабраным.

Пад час даследаванняў недалёка ад рэшткаў зруба на 4-м зав. Ф. Міронавай быў прасочаны тоўсты пласт хвалістай дахоўкі XVIII ст. з прастакутнымі шыпамі. Узоры аналагічнай дахоўкі знойдзены на паддашшы полацкага калегіума, узведзенага ў сярэдзіне XVIII ст. [8, с. 82]

Яшчэ адна пабудова канца XVIII ст была знойдзена крыху далей на 4-ым зав. Ф. Міронавай (Я-15). Ад яе ацалелі рэшткі цаглянага склепа, які таксама хутка запаўняўся вадой, таму падлогі склепа даследаваць не ўдалося. Ён быў таксама прарэзаны траншэяй па дыяганалі (Мал. 10). Стратыграфія даследаванага адрэзка паўночнай сценкі траншэі была наступная. Адрэзку пад дзёрнам знойдзеныя рэшткі пабудовы

былі перакрыты магутным пластом перакопу таўшчынёй ад 0,9 да 1,2 м гэты перакоп па словах мясцовых жыхароў утварыўся пры пракладцы водаправоду для калонак ў 2005 г. Ён прасочаны да самога мацерыку, які тут быў прадстаўлены чырвонай тлустай глінай. Уся цагляная канструкцыя была перакрытая будаўнічым друзам, які быў прадстаўлены кавалкамі вапнавай рошчыны і цагляным боем.



Мал. 10. Рэшткі цаглянага skleпа і рэканструкцыя плана яго абрысаў (Я-15)

Сам skleп меў сценкі таўшчынёй у адну цагліну. Муруўка прадстаўляла сабой шэрагі лажкоў і тычкоў і была выканана на вапнавай рошчыне. Складзенне было цыліндрычным, магчыма ў палову цагліны, але яго пяты мелі ўзмацненне ў выглядзе муруўкі у таўшчыню цэгля. Ад узроўню складзення муруўка сценак, была толькі ў палову цэгля.

Цэгла знойдзенага skleпа не мела пальцавых або штампаваных барознаў на пасцелістым баку, але была памерамі 31 x 15 x 6,5 – 8,0 см, такім чынам, яе можна было датаваць другой паловай XVIII ст. Рошчына муруўкі сценак і складзення была даволі слабай.

Абкопка skleпа ўздоўж сценак дазволіла выявіць тры кута памяшкання і вызначыць памеры яго ўнутранай прасторы – 2,5 x 3,7 м. Даследаванні запаўнення skleпа дазволілі выявіць нештаматлікія артэфакты, неабходныя для яго датавання. Там былі знойдзены кавалкі прафіляваных кафляў – карнізаў з зялёнай эмаллю другой паловы XVIII ст і каля мяркуемага ўвахода (паўночна-заходняя сцяна) быў сабраны вялікі кавалак гаршка (Мал. 9: 10). Невялікія памеры знойдзенага skleпа дазваляюць меркаваць, што ён мог знаходзіцца у складзе падмурка вялікай драўлянай драўлянай жылой пабудовы.

Размяшчэнне рэшткаў знойдзеных будынкаў дазваляюць меркаваць, што, магчыма, яны паказаны на планах Полацка канца XVIII – пачатку XIX стст. Да аднаго са знойдзеных будынкаў мог належыць магутны пласт дахоўкі XVIII ст., які быў знойдзены паміж імі. Наяўнасць кафлі з манаграмай Дзевы Марыі, дазваляюць меркаваць, што гэты маёнтак мог належаць каталіцкай царкве (дакладней аднаму з яе ордэнаў). Калі гэты пабудовы былі знішчаны невядома, бліжэйшай датай іх разбурэння можа быць вайна 1812 г.

Заклучэнне. Праведзеныя даследаванні 2005 – 2006 гг. дазволілі ахапіць значную тэрыторыю, якая занята сеткай вуліцы і завулкаў Ф. Міронавай і атрымаць новыя і ўнікальныя звесткі пра адзін з самых не вывучаных археолагамі раёнаў Полацка. Па выніках гэтых даследаванняў можна зрабіць наступныя высновы.

У XI – XII стст. на гэтай тэрыторыі з’яўляецца вялікае неўмацаванае пасяленне. Таксама папярэдне можна значыць, што сярод жыхароў пасялення былі небагатыя рамеснікі (напрыклад камнярэзы, якія выраблялі праселкі) і гандляры (у прыватнасці прывазным віном і алеем у амфарах). Наяўнасць ў комплексах знаходак выяўленых у ямах ад пабудовы прывазных вырабаў і сыравіны сведчыла пра іх дачыненне да замежнага гандлю. Заходняя і паўночная межы пасялення дасягаюць тэрыторыі былога аэрадрому і, магчыма, часткова перакрыты сучаснай шматпавярховай забудовай. Паўднёвая і ўсходняя межы – натуральныя, гэта Палата, яе старое забалочанае рэчышча за старажытным

Археалогія

гарадзішчам і глыбокі роў, які прымыкае да сучаснай вул. Кастрычніцкай і прасочаны на другім яе баку ў выглядзе забалочанай нізіны побач з кафэ «Отдых» і закінутай пляцоўкай міні-рынку. Зараз па дну гэтага рова цячэ ручай. З улікам размяшчэння паселішча ў непасрэднай блізкасці ад першапачатковага гарадзішча і ўзвозу ад Палаты паміж Верхнім замкам і Вялікім пасадам (пасля 1563 г. на гэтай тэрыторыі ўзнікне Ніжні замак), пасяленне магло быць з імі звязана праз масты ці паромы(?). Гэтыя абставіны забяспечвалі зручны доступ да першапачатковага дзяцінца (Полацкае гарадзішча) і торгу, які першапачаткова мог знаходзіцца ў непасрэднай блізкасці ад яго, на тэрыторыі старажытнага пасада, на левым беразе Палаты (верагодна, ў раёне вул. Стралецкай паміж дамамі 15-23).

Назіранні за культурным пластам паказалі, што забудова паселішча на вул. Ф. Міронавай не была шчыльнай і праіснавала яно нядоўга (каля 100 – 150 гадоў) і хутка знікла. Нешматлікась знойдзеных на месцы пабудовы артэфактаў сведчыць, што пакідаючы яго жыхары забралі з сабой усё каштоўнае. Прычынамі гэтага перасялення можа быць як пагаршэнне ўмоў пражывання (канец XII – пачатак XIII стст. – гэта час скарачэння межаў Запалоцкага пасада і перанос яго ўмацаванняў на лінію сучаснай вул. Гастэлла [6, с. 45], магчыма, з-за набегу смалянаў. Першымі аб'ектамі іх нападу станавілася Запалоцце і правы бераг Палаты. Адлегласць ад першапачатковага дзяцінца і Верхняга замка, паўночна-заходняй ўмацаванай мяжы Запалоцкага пасада значна ўскладняла арганізацыю і кіраванне яго абаронай). Другой прычынай мог стаць пачатак пераносу дзяцінца з першапачатковага гарадзішча на Верхні замак, гэты працэс пачынаецца з XI ст. (пасля ўзвядзення Сафійскага сабора), і канчаткова завяршаецца толькі ў пачатку XIV ст. пасля пабудовы цагляна-драўлянага церама з печамі з гаршковай кафлі [6, с. 38 – 40] Трэцій прычынай перасялення стаў перанос гандлёвай плошчы ад межаў былога дзяцінца на тэрыторыю, якую пасля 1563 г. часткова з поўначы зойме вал І. Грознага, а з паўднёвай пасля 1589 г. зойме езуіцкі калегіум. Адным з магчымых месцаў перасялення жыхароў даследаванага намі паселішча на вул. Ф. Міронавай можа з'яўляцца Вялікі пасада, які ў той час хутка развіваецца ва ўсходнім накірунку па берагавым тэрасам ўздоўж Дзвіны і Палаты і паступова ахоплівае з двух бакоў старажытны курганны некропаль, які дасягнуў у некаторых месцах нават сучаснай вул. Гогаля (тэрыторыя за гарадскім домам культуры паміж сучаснымі вул. Камуністычнай і Ф. Скарыны [6, с. 86, 108] і скрыжавання вул. Гогаля з вул. Ніжне-Пакроўскай каля дамоў № 44 – 47. Пасля будаўніцтва ў 1501 г. абарончай сцяны (паркана) [6, с. 102, 106] гэтыя часткі Вялікага пасада засталіся па-за межамі ўмацаванняў. Пасля гэтага тэрыторыя закінутага і спаленага паселішча на месцы сучаснай вул. Ф. Міронавай доўгі час застаецца вольнай ад засялення. З XVII ст. зноў пачынаецца засяленне гэтай тэрыторыі, з'яўляюцца першыя фальваркі, ад якіх засталіся дробныя кавалкі кафлі з матывамі «каванага металу». Іх знікненне можа быць звязана з войнамі XVII ст. З сярэдзіны XVIII ст. зноў пачалося будаўніцтва фальваркаў. На іх тэрыторыі з'яўляюцца капітальныя жыллыя пабудовы на драўляных і цагляных склепах, крытыя керамічнай хвалістай дахоўкай, аздобленыя кафлянымі печкамі. Іх разбурэнне можа быць звязана з вайной 1812 г.

Знойдзеная манаграма Дзевы Марыі на некаторых кафлях з 3-га зав. Ф. Міронавай сваімі абрысамі нагадвае кафлю з манаграмай, што была знойдзена на Запалоцці на вул. Краснова, 12, там, дзе да Лівонскай вайны па назіранням Д.У. Дука быў бернардынскі кляштар, знішчаны ў 1563 г. [6, с. 90 – 91] Такім чынам, знойдзеныя намі пабудовы маглі належыць аднаму з ордэнаў каталіцкай царквы (бернардынцам ці езуітам).

Гэтыя высновы нельга лічыць вычарпальнымі, у перспектыве неабходна не толькі працягваць археалагічны нагляд за будаўніча-землянымі работамі, але і закладаць паўнаважныя археалагічныя раскопкі. Такім чынам, стане магчымым больш дэталёва даследаванне старажытнага паселішча і збудаваных пазней фальваркаў XVIII ст.

ЛІТАРАТУРА

1. Дэйніс І.П. Полацкая даўніна / І.П. Дэйніс. – Мінск: Медисонт. 2007. – 330 с.
2. Тарасаў, С. В. Полацк IX – XVII стст.: гісторыя і тапаграфія / С.В. Тарасаў. – Мінск: Беларуская навука, 1998. – 183 с.
3. Чантурия, Ю.В. «Градостроительное искусство Беларуси второй половины XVI – первой половины XIX в.: средневековое наследие, Ренессанс, барокко, классицизм» / Ю.В. Чантурия. – Мінск: Беларуская навука, 2005. – 375 с.
4. Штыхов, Г.В. Древний Полоцк IX – XIII вв. / Г.В. Штыхов. – Мінск: Наука и техника, 1975. – 157с.
5. Древняя Русь. Город, замок, село. – М.: Наука, 1985. – 415 с.
6. Дук, Д.В. Полацк і палачане (IX – XVIII стст) / Д.У. Дук. – Наваполацк: ПДУ, 2010. – 180 с.
7. Салаўёў, А.А. Вынікі натуральных даследаванняў на другім і трэцім паверхах корпуса «А» Полацкага езуіцкага калегіума пад час яго мадэрнізацыі / А.А. Салаўёў // Матэрыялы навукова-практычнай канферэнцыі (па выніках навукова-даследчай работы ў 2006 г.). – Полацк: ННГКМЗ, 2004. – С. 33 – 62.
8. Салаўёў, А.А. Археалагічнае вывучэнне паддашша корпусаў «А» і «Г» / А.А. Салаўёў // Матэрыялы навукова-практычнай канферэнцыі (па выніках навукова-даследчай работы ў 2007 г.). – Полацк: ННГКМЗ, 2008. – С. 79 – 100.