

з'яўляліся неад'емным аtryбутам адзення. Аб папулярнасці дадзенага тыпу ўпрыгажэнняў сведчыць адкрытая на Вялікім пасадзе ювелірная майстэрня, якая спецыялізавалася на вырабе шпілек і іншай фурнітуры. У той жа час не яснай застаецца дата з'яўлення гэтых артэфактаў на тэрыторыі горада. Не глядзячы на вялікую колькасць выяўленых шпілек, толькі нязначная іх частка паходзіць з матэрыялаў археалагічных раскопак. Гэтая група вырабаў датуецца дастаткова позна – XVII ст. У той жа час нельга выключаць магчымасці бытавання шпілек у Полацку ўжо ў XIV–XV стст.

## ЛІТАРАТУРА

1. Бялявіна, В.М. Жаночы касцюм на Беларусі / В.М. Бялявіна, Л.В. Ракава. – Мінск: Беларусь, 2007. – 351 с.
2. Гаген-Торн, Н.Н. Женская одежда народов Поволжья (материалы к этногенезу) / Н.Н. Гаген-Торн. – Чебоксары: Чувашское государственное издательство, 1960. – 229 с.
3. Дук, Д.У. Выратавальныя археалагічныя раскопкі на тэрыторыі Вялікага пасада Полацка ў 2005 годзе / Д.У. Дук // Веснік «ПДУ». Серыя А. Гуманітарныя навукі. – № 1. – 2007. – С. 5 – 23.
4. Дук, Д.У. Полацк XVI – XVIII стагоддзяў: нарысы тапаграфіі, гісторыі матэрыяльнай культуры і арганізацыі жыццёвай прасторы насельніцтва беларускага горада / Д.У. Дук. – Наваполацк: ПДУ, 2007. – 268 с.
5. Дук, Д.У. Полацк і палачане (IX – XVIII стст.) / Д.У. Дук. – Наваполацк: ПДУ, 2010. – 180 с.
6. Калядзінскі, Л.У. Вырабы з каляровага металу / Л.У. Калядзінскі // Археалогія Беларусі. У 4 т. Т. 4. Помнікі XIV–XVIII стст. / Пад рэд. В.М. Ляўко і інш. – Мінск: Беларуская навука, 2001. – С. 287 – 295.
7. Козлова, А.В. Металлические украшения и предметы быта восточной традиции X–XV веков из раскопок в Пскове / А.В. Козлова // Археология и история Пскова и Псковской земли. – Псков: Институт археологии РАН, 2007. – С. 125 – 143.
8. Краснов, Ю.А. Средневековые Чебоксары: Материалы Чебоксарской экспедиции 1969–1973 гг. / Ю.А. Краснов, В.Ф. Каховский. – М.: Наука, 1978. – 192 с.
9. Розенфельдт, Р.Л. Инструменты московских ремесленников / Р.Л. Розенфельдт // Древности Московского Кремля. – М.: Наука, 1971. – С. 253 – 267.
10. Рындына, Н.В. Технология производства новгородских ювелиров X – XV вв. / Н.В. Рындына // Труды новгородской археологической экспедиции. – М., 1959. – № 65: Материалы и исследования по археологии СССР. – С. 200 – 247.
11. Седова, М.В. Ювелирные изделия Древнего Новгорода (X – XV вв.) / М.В. Седова. – М.: Наука, 1981. – 196 с.
12. Тарасов, С.В. Отчёт о раскопках в Полоцке в 1988 г. / С.В. Тарасов // ААНД ДНУ «Институт гісторыі» НАН Беларусі. – № 1084.
13. Тарасов, С.В. Отчёт о раскопках в Полоцке и Полоцкой округе в 1987 г. / С.В. Тарасов // ААНД ДНУ «Институт гісторыі» НАН Беларусі. – № 1014.
14. Цой Су Бін. Усходнія ўплывы ў жаночых галаўных уборах усходніх славян / Цой Су Бін // Весці НАН Беларусі. Серыя гуманітарных навук. – 1998. – № 1. – С. 96 – 103
15. Штыхаў, Г.В. «Пус ейпі» / Г.В. Штыхаў // Археалогія і нумізматыка Беларусі: Энцыкл. / Беларус. Энцыкл.; Рэдкал.: В.В. Гетаў і інш. – Мн.: БелЭн, 1993. – С. 521
16. Dress Accessories C.1150–C.1450: Medieval Finds from Excavations in London / Geoff Egan [et.]; Museum of London. – London, 2004. – 426 p.

## КАСЦЯРЭЗНАЕ РАМЯСТВО ПОЛАЦКА X – XVIII СТСТ.

*канд. гіст. навук В.У. МЯДЗВЕДЗЕВА  
(Институт гісторыі НАН Беларусі, Мінск)*

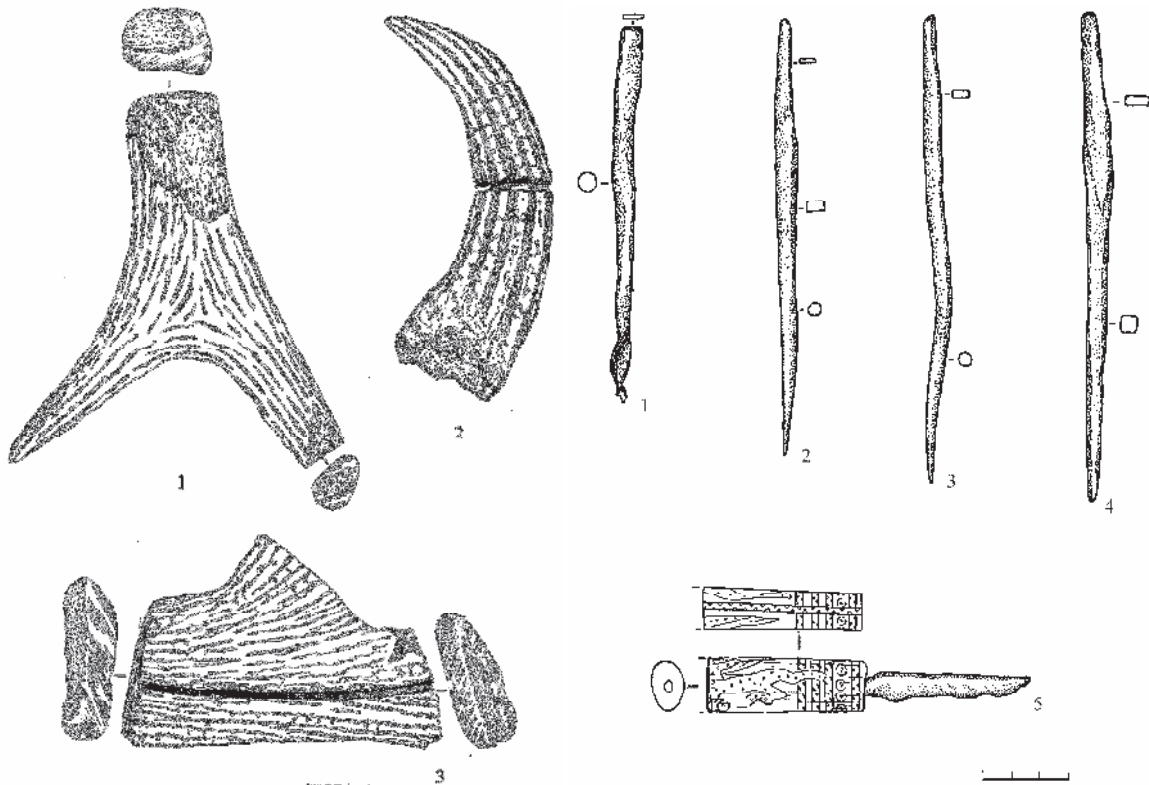
Полацк – самы старажытны горад на тэрыторыі Беларусі, які і да цяперашняга часу прыцягвае ўвагу даследчыкаў сваёй багатай падзеямі гісторыяй, яркімі самабытнымі матэрыяльнай і духоўнай культурамі. Асноўная ўвага надаецца вывучэнню гісторыі вытворчай дзейнасці сярэднявечнага насельніцтва горада. Сярод іх адно з асноўных месцаў займае касцярэзнае рамяство, вырабы якога шырока выкарыстоўваліся ва ўсіх сферах і напрамках жыццядзейнасці: гаспадарцы, побыце, вайскавай справе, культуры і г.д.

У Полацку выяўлена адна з самых вялікіх археалагічных калекцый касцярных вырабаў перыяду IX – XVIII стст., якая налічвае звыш 650 адзінак. Пры археалагічных даследаваннях акрамя гатовых прадметаў выяўлена вельмі шмат іх нарыхтовак, паўфабрыкатаў, бракаваных вырабаў, разнастайных адыходаў (спілаваныя косткі, стружкі, апілки і іншыя), велізарная колькасць сыравіны, а таксама інструменты для яе апрацоўкі і вырабу рэчаў з косці.

## Археалогія

Асновай любой вытворчасці, яе галоўным кампанентам з'яўляецца сыравіна. У разглядаемым рамястве ў якасці сыравіны прымяняліся косткі, рогі, зубы (іклы) свойскіх і дзікіх жывёл (каровы, каня, авечкі, свінні, алена, лася і г.д.), а таксама ў невялікай колькасці косткі птушак (гуся, качкі, цаплі, жураўля і інш.) і рыб (у большасці сямейства асятровых). Асаблівым попытам у майстроў-касцярэзаў карысталіся рогі лася і алена, дзякуючы іх трываласці, шчыльнасці, гнуккасці, лёгкасці апрацоўкі, аднароднасці структуры і невялікай колькасці тлушчу (мал. 1).

Дадзеныя тыпы сыравіны падвяргаліся розным відам апрацоўкі: сячэнню, рэзанню, пілаванню, свідраванню, шліфоўцы, паліроўцы, апрацоўцы на такарным станку і іншым, што бачна на вырабах, нарыхтоўках, паўфабрыкатах, сыравіне. На нарыхтоўцы XI ст. з рога лася касцярэз нажом нанёс дзве літары, што ўказвае на яго знаёмства з пісьменнасцю [12, с. 134]. Інструменты, з дапамогай якіх апрацоўвалася костка і выраблялася велізарная наменклатура разнастайнай прадукцыі – універсальныя. Прылады апрацоўкі косці падзяляюцца на дзве групы: інструменты для атрымання нарыхтовак, паўфабрыкатаў і непасрэдна для вырабу прадметаў. Прыладамі працы першаснай, грубай апрацоўкі служылі ўніверсальныя скоблі, лёгкія невялікія сякеры, ці вялікія нажы, пілы. На другім этапе прымяняліся невялікія нажы, свердлы, долаты, напільнікі, разцы, цыркулі, шылы і такарны станок. Арыгінальны невялікі касцярэзны нож XII–XIII стст., з маленькім і вузкім лязом. Касцяная рукаць упрыгожана складаным рэдкім дэкорам: вочкава-геаметрычна-хвалістае аздабленне і выява фантастычнай жывёлы (мал. 2). [5, с. 138 – 153; 13, с. 91 – 95; 14, с. 112 – 113].



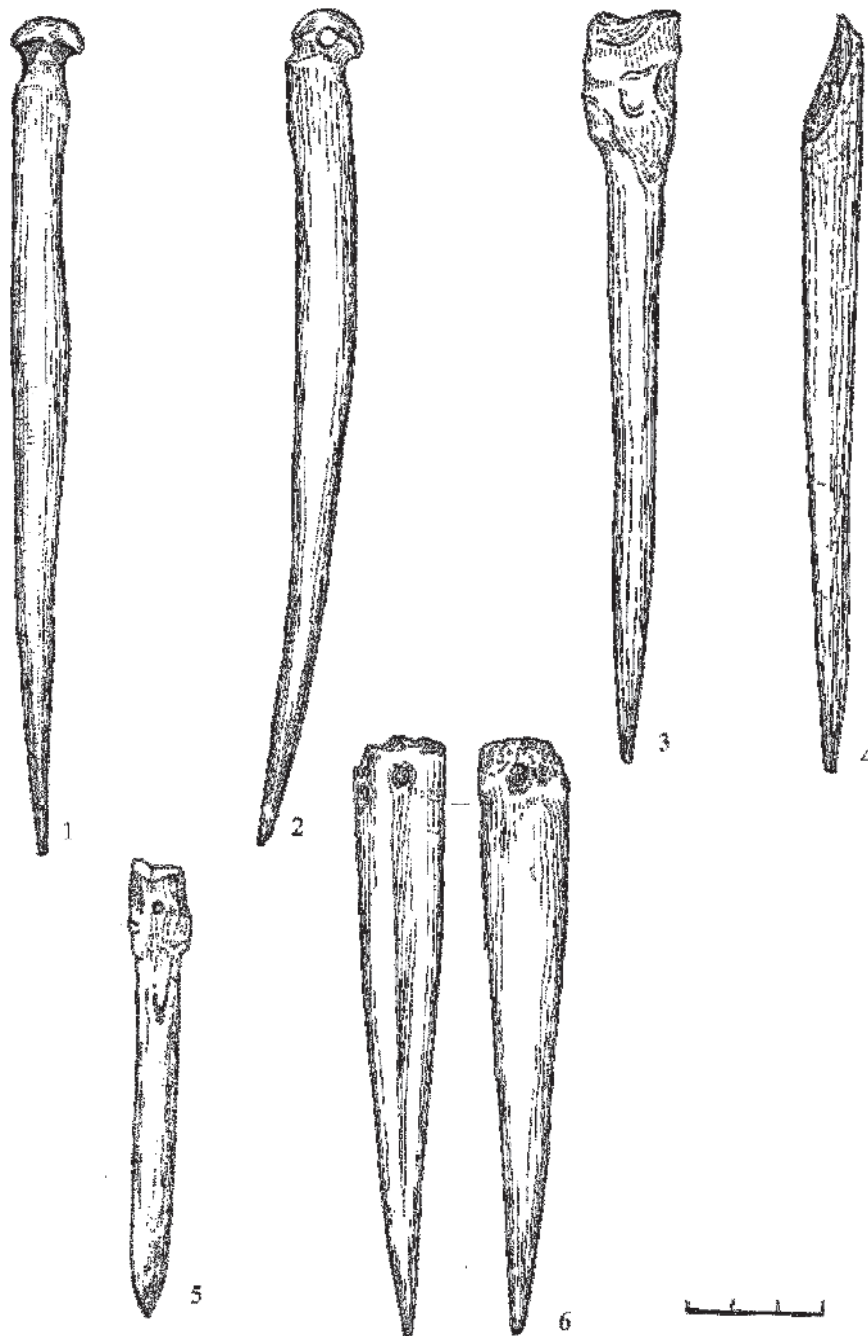
Мал. 1. Сыравіна касцярэзнай вытворчасці:  
1, 3 – рог лася, 2 – рог алена

Мал. 2. Інструменты касцярэзнай вытворчасці:  
1 – спіральны свердзел, 2 – 4 – шылы, 5 – касцярэзны  
нож з касцяной арнаментаванай ручкай

У Полацку выяўлены тры касцярэзныя майстэрні: на тэрыторыі Вялікага пасада (XII – XIII стст. і XV – першай паловы XVI стст.) і на тэрыторыі Ніжняга замка (XIII – XIV стст.) (даследчык Дук Д.У.), дзе вырабляліся разнастайныя гаспадарчыя, бытавыя і іншыя прадметы з косці [1, с. 86 – 101; 4, с. 123 – 125, 131; 6, с. 173 – 174].

Касцяныя вырабы па агульнаму функцыянальнаму прызначэнню падзяляюцца на шэсць катэгорый, якія складаюцца з груп, апошнія па канкрэтнаму функцыянальнаму ўжытку раздзяляюцца на віды, а віды па марфалагічных адрозненнях – на тыпы, якія, у сваю чаргу, па форме, арнаменту – на падтыпы і варыянты.

Самай вялікай з'яўляецца *катэгорыя гаспадарчых вырабаў*, у якую ўваходзяць прылады працы, дэталі прадметаў гаспадарчага інвентару, тэхнічныя прыстасаванні. Група прылад працы ўключае праколкі, качадыкі, іголкі. Колючыя прылады – праколкі і качадыкі з'яўляюцца самымі масавымі на многіх сярэднявечных археалагічных помніках, у Полацку іх выяўлена 137 і 11 суадносна (мал. 3).

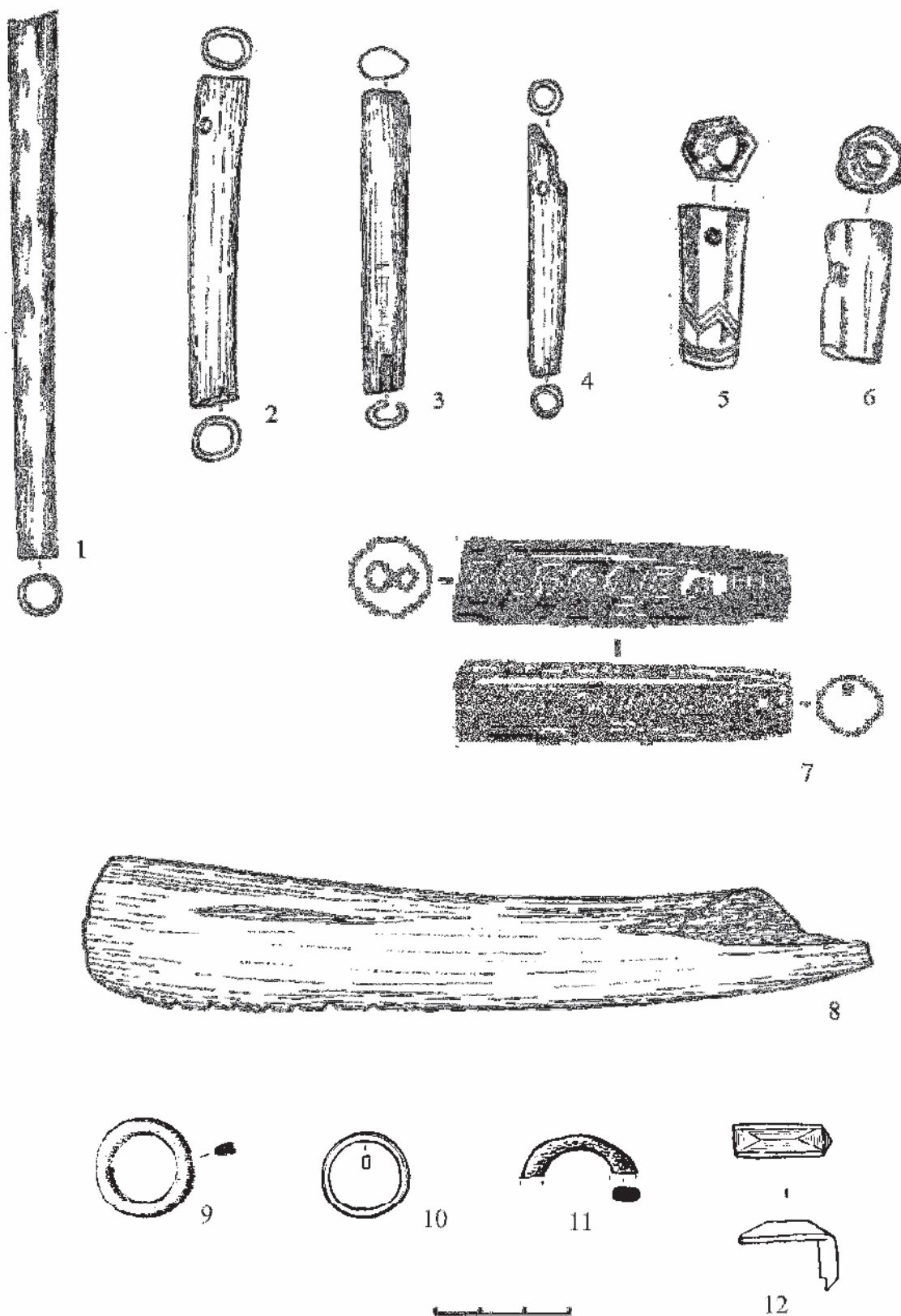


Мал. 3. Прылады працы: 1 – 2 – качадыкі, 3 – 6 – праколкі

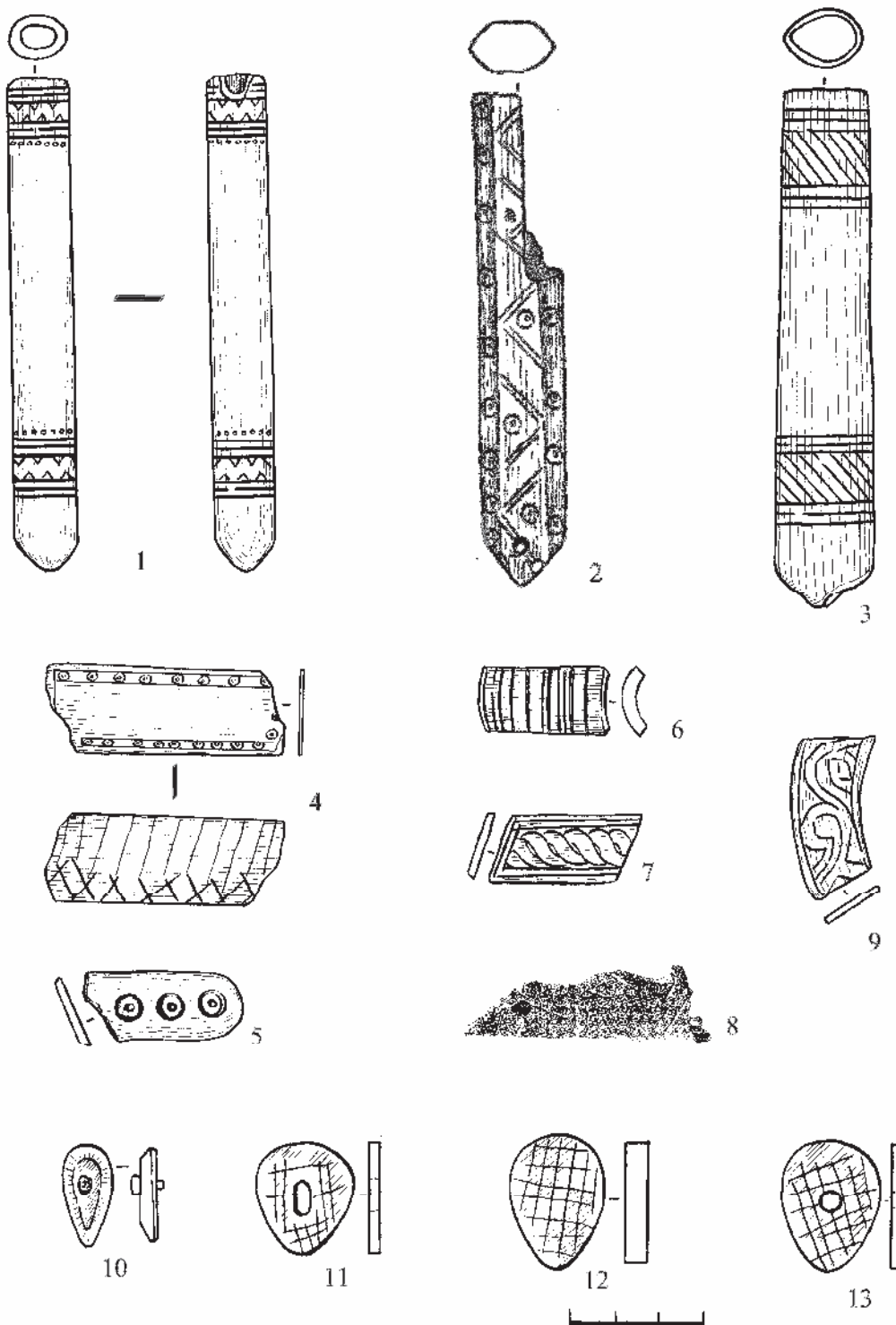
Касцяных іголак знойдзена 14 экз. – гэта самая вялікая колькасць з усіх знойдзеных на тэрыторыі Беларусі. Для захавання іголак служылі ігольнікі (7 экз.), вырабленыя, у асноўным, з трубчастых птушыных костак (мал. 4: 1 – 7).

Да прылад працы адносяцца таксама лашчылы і стылы-пісалы. Лашчылы, зробленыя з рэбраў жывёл, прымяняліся ў гарбарнай справе, керамічнай вытворчасці і іншых справах (мал. 4: 8). Два стылы XI – XII стст. з’яўляюцца ўнікальнымі для тэрыторыі Беларусі. Адно з іх добра выраблена і нават аздоблена гравіроўкай [2, с. 14, малюнкi 14: 3, 20: 4].

Да дэталёў прадметаў гаспадарчага інвентару належаць цэльныя рукаці нажоў, лыжак, шылаў і іх наборныя элементы (накладкі, абоймы) (мал. 5), а таксама наверхшы (4 экз.).



Мал. 4. Гаспадарчыя і бытавыя прадметы: 1 – 7 – ігольнікі, 8 – лашчыла, 9 – 12 – пярсцёнкі



Мал. 5. Прадметы гаспадарчага інвентару: 1 – 3 – цыліндрычныя рукаці, 4 – 9 – пласціны-накладкі, 10 – 13 – абоймы рукаці

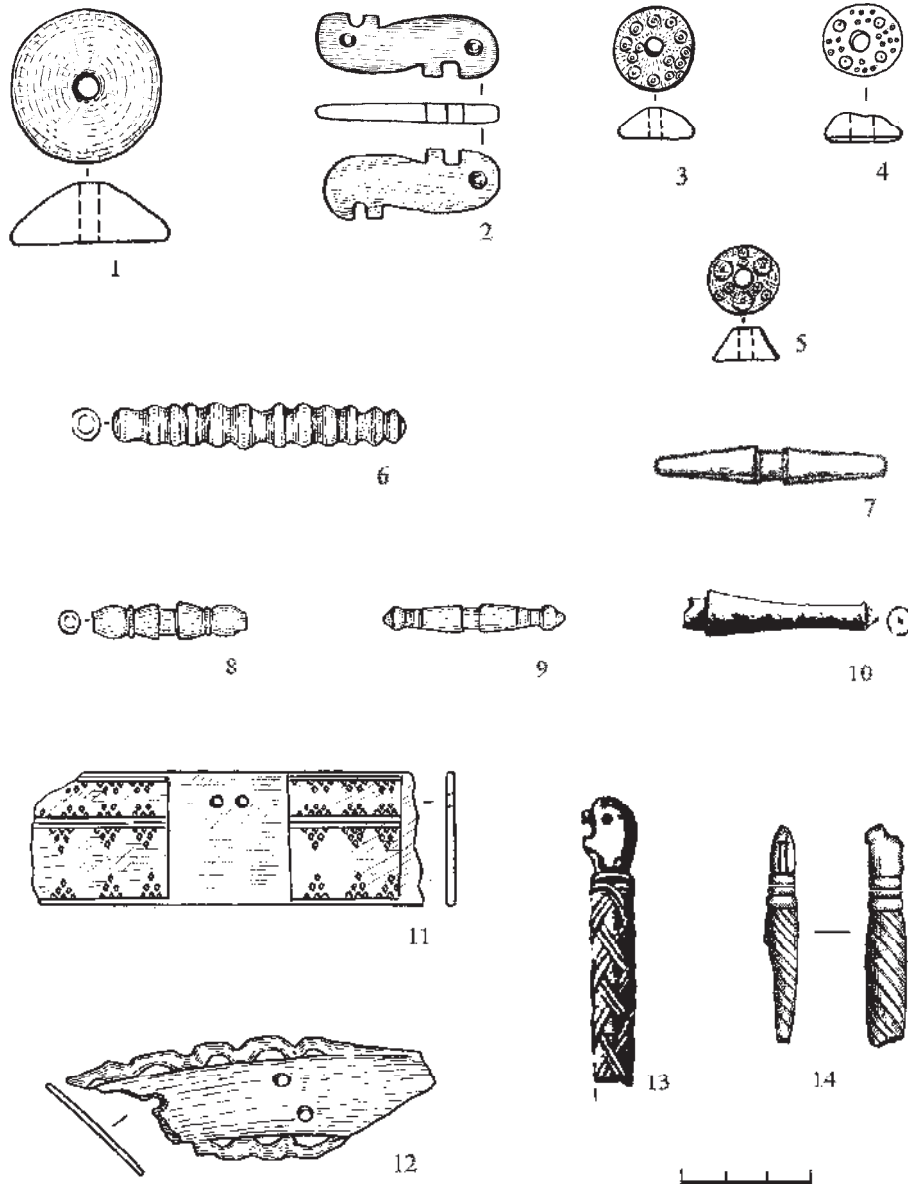
Цэльныя рукаці тыпалагічна падзяляюцца на цыліндрычныя (X – XIII стст.) і гранёныя (XIV – XVIII стст.). Цыліндрычныя рукаці часта ўпрыгожваліся рознымі арнаментамі: геаметрычным, раслінным, камбінаваным і іншымі, а гранёныя часцей былі без аздаблення. Цікавасць уяўляе наверхша XVII ст. з графіці ў выглядзе знака «IXI I» і літары «Н» [2, с. 14, малюнак 20: 3]. Прадметы гэтых дзвюх груп бытавалі на працягу ўсяго сярэднявечнага перыяду, асабліва былі пашыраны ў X – XIII стст. Тэхнічныя прыстасаванні прадстаўлены канічным праселкам XII ст., пляскатым падоўжаным юрком X –



## Археалогія

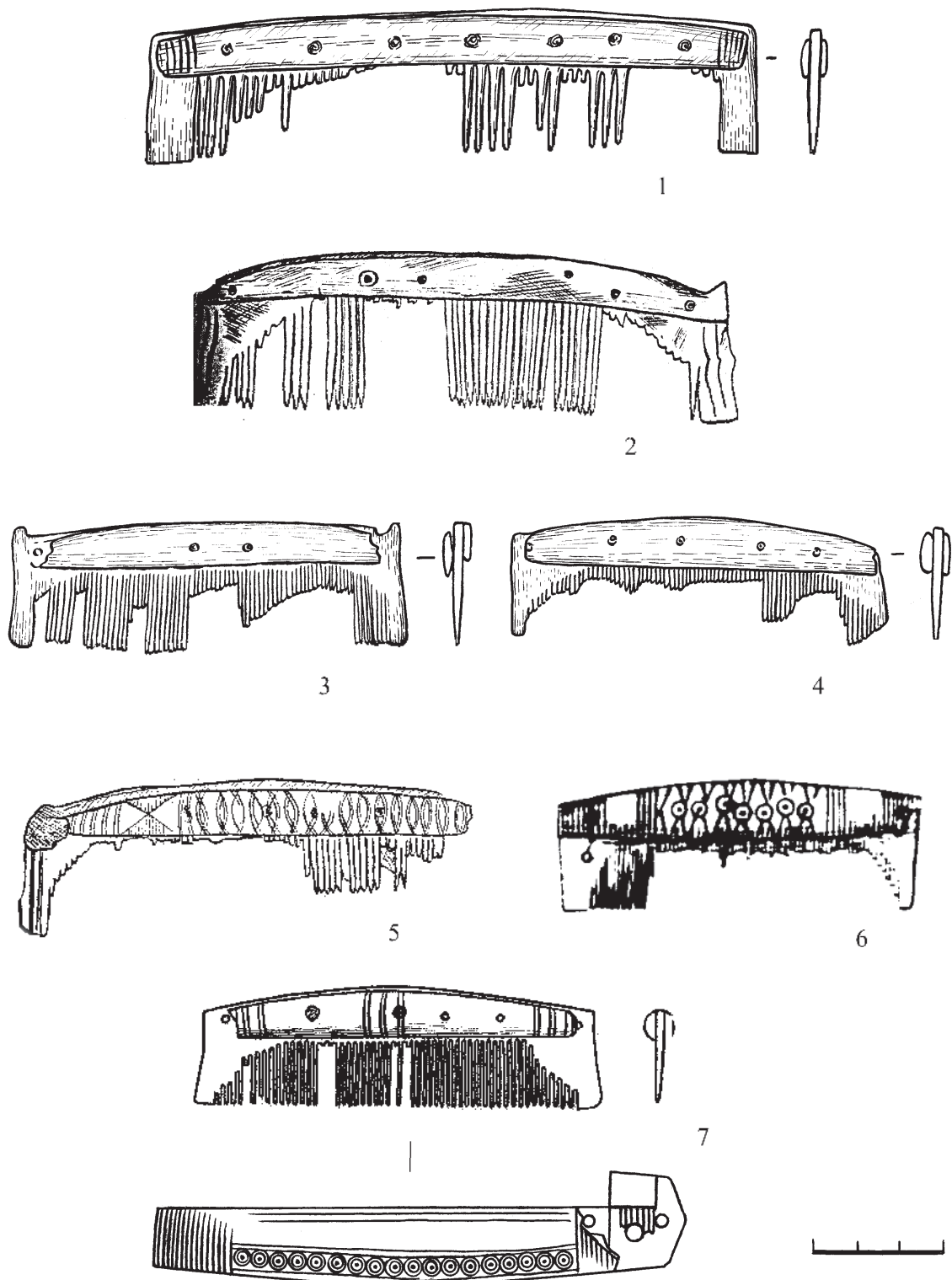
XI стст. памерам 4,2 x 1,4 x 0,4 см, які прымяняўся для сукання нітак у вертыкальным ткацкім станку (малюнак 6: 1 – 2) і нявызначаным вырабам XVII ст., падобным да вертлюга [2, с. 14, малюнак 19: 8].

Да *катэгорыі бытавых прадметаў* належаць упрыгожанні, прыналежнасці касцюма, прадметы туалету. Да групы ўпрыгожанняў адносяцца пярсцёнкі двух тыпаў: круглыя і гранёныя, якія бытавалі ў XII – XVI стст. (5 экз.) (мал. 4: 9 – 12). Група «Прыналежнасці касцюма» уключае зашпількі, гузікі, паясныя накладкі. Зашпількі мнагачленістыя даўжынёй ад 3 да 7 см вырабляліся на такарным станку і бытавалі ў XI – XII стст. (мал. 6: 6 – 10). У Полацку сустрэты адзін тып гузікаў: пляската-пукатыя (паўсферычныя) з адной адтулінай – 6 экз. (X – XIII стст.) і некалькімі адтулінамі – 5 экз. (XIV – XVII стст.) (мал. 6: 3 – 5). Дзве паясныя накладкі ў выглядзе тонкіх шырокіх пласцін з аздобленымі краямі прымяняліся ў XI–XIII стст. (мал. 6: 11 – 2).



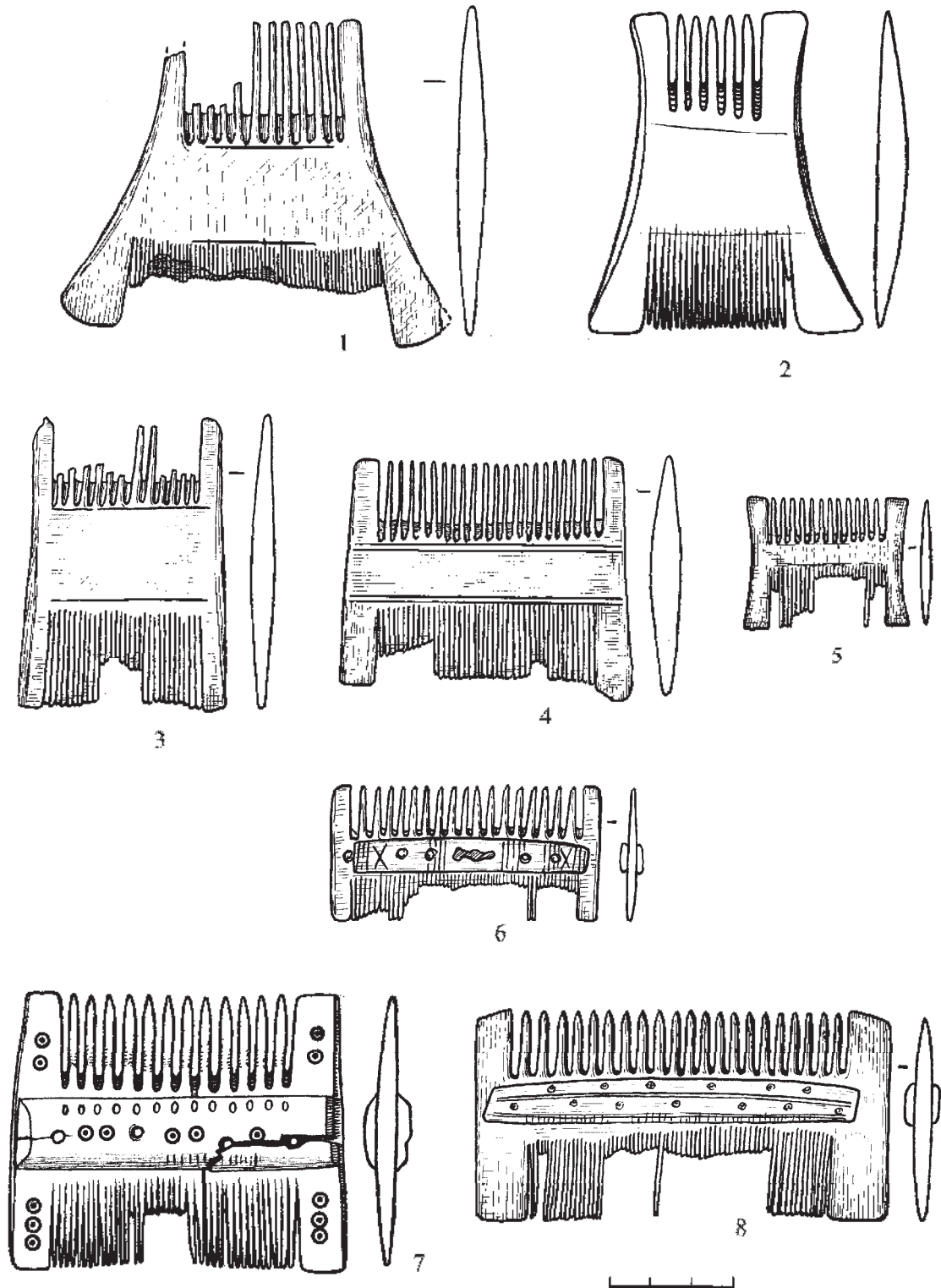
Мал. 6. Тэхнічныя прыстасаванні і прыналежнасці касцюма: 1 – праселка, 2 – юрок пляскаты, 3 – 5 – гузікі, 6 – 10 – зашпількі стрыжнявыя, 11 – 12 – накладкі паясныя, 13 – 14 – капавушкі

Да прадметаў туалету належаць капавушкі, расчоскі, грабяні, зубная шчотка. Капавушак знойдзена 2 экз., бытавалі яны ў перыяд XI – XIII стст. і прымяняліся ў якасці вертавушак (пазногчечыстак) (мал. 6: 13 – 14). Адметная капавушка з наверхшам у выглядзе аб'ёмнай выявы галавы птушкі [10, с. 145 – 146, мал. 2: 1, 5]. Расчосак IX – XI стст. у Полацку выяўлена самая вялікая калекцыя – 31 экз. (мал. 7).



Мал. 7. Прадметы туалету: 1 – 6 – аднабаковыя грабяні (расчоскі), 7 – расчоска з футарам

Больш раннія не арнаментаваныя, у астатніх аздабленне геаметрычна-вочкавае, знойдзены расчоскі і з футараламі для іх захавання. Двухбаковых грабянёў, якія тыпалагічна падзяляюцца на цэль-ныя (канец X – XIV стст.) і наборныя (XII – XIV стст.), у полацкай калекцыі 85 экз., асноўная маса без аздаблення (мал. 8).



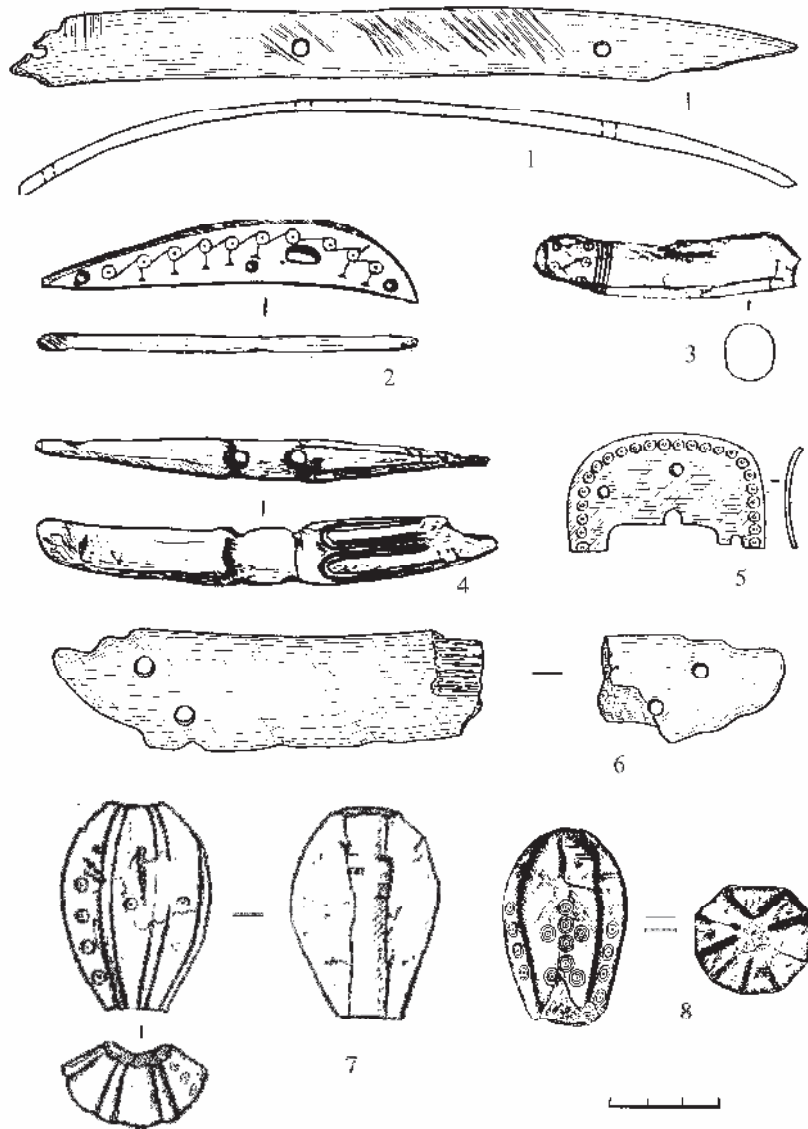
Мал. 8. Прадметы туалету: 1 – 5 – двухбаковыя грабяні цэльныя, 6 – 8 – двухбаковыя грабяні наборныя

Двухбаковыя грабяні – гэта масавыя прадметы ўжытку, былі распаўсюджаны паўсюдна і аналогіі ім вельмі шырокія. Зубная шчотка на тэрыторыі Беларусі знойдзена ў адзінкавым экзэмпляры ў Полацку, дзе датуецца XVIII ст. [2, с. 14, малюнак 19: 9].

**Катэгорыя «Прадметы вайсковага прызначэння»** складаецца з дзвюх груп: дэталі воінскага рыштунку і прадметы ўзбраення. Да першай з іх адносіцца знараддзе вершніка і верхавога каня, прадстаўленае пласцінамі-абкладкамі і петлямі для калчанаў і налуччаў, псаліямі, лукамі сядла, накладкай на запясе



лучніка (малюнак 9: 1 – 6). Комплекс усіх дадзеных прадметаў выкарыстоўваўся ў XII – XIII стст. Адметнай з’яўляецца адна пятля, таму што яна ўпрыгожана вочкава-лінейным арнамантам, у той час як петлі на тэрыторыі Беларусі, звычайна, былі без аздаблення. Тры фрагменты абкладак лукаў сядла выяўлены толькі ў Полацку, на іншых землях Беларусі іх невядома і адносяцца яны да X ст. Падобныя ім маюцца толькі у матэрыялах Шаставіцкага могільніка на Украіне. Цікавасць таксама ўяўляе накладка на запясце лучніка, якая служыла для засцярогі левага запяцця лучніка ад удараў цецівы пры стральбе з лука. Аналогій на Беларусі ёй пакуль няма, а вядомы яны з Ноўгарада, Саркела і іншых помнікаў.



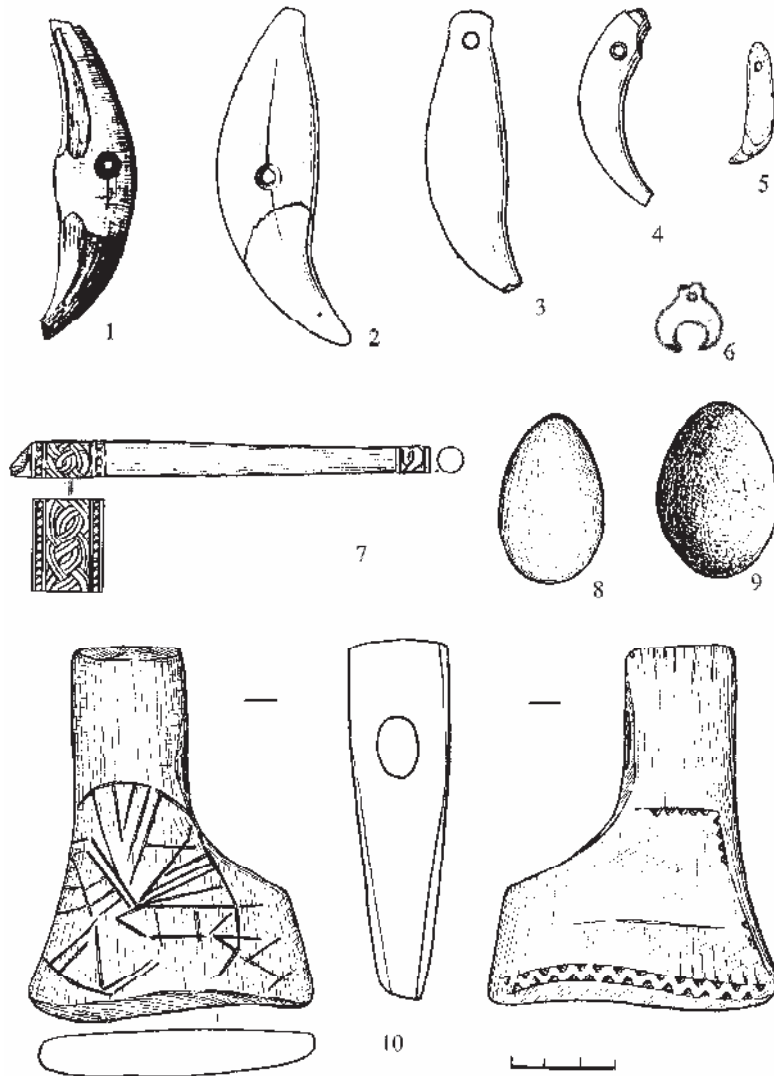
Мал. 9. Прадметы вайсковага прызначэння: 1 – пласціна налучча, 2 – пятля калчана, 3 – 4 – псаліі, 5 – накладка на запясце лучніка, 6 – лука сядла, 7 – 8 – кісцяні

Да прадметаў узбраення належаць кісцяні і наканечнікі стрэл. У Полацку кісцянёў знойдзена 4 экз. – самая вялікая колькасць на Беларусі. Яны выраблены з рога лася, грушападобнай формы, аздаблены цыркульна-вочкавым арнамантам, прымяняліся ў XII – XIII стст. (малюнак 9: 7 – 8) [11, с. 102 – 108]. У полацкай археалагічнай калекцыі маецца 3 касцяныя ўтулкавыя наканечнікі стрэл XI – XIII стст. Яны маглі выкарыстоўвацца як у якасці баявых, так і для палявання на пушнога звера, бо не псавалі каштоўнае футра.

Да *катэгорыі культурных прадметаў* адносяцца рэчы язычніцкага і хрысціянскага культў. Група язычніцкіх прадметаў уключае падвескі-амулеты з іклаў і зубоў хатніх і дзікіх жывёл, прывеску-луніцу, што належалі да замоўнай, ахоўнай магіі, а таксама рытуальную сякерку (малюнак 10: 1 – 6; 10). Прывеска-луніца знойдзена толькі ў Полацку, вышыней яна 2 см, дыяметрам 1,5 см, са скразной адтулінай у верхняй частцы для падвешвання. Дагэцца XII ст. Рытуальная сякерка XII ст. выкарыстоўвалася ў цырыманіяльных, рытуальных абрадах. Абедзве плоскасці пакрыты геаметрычным арнамантам, даўжыня складае 10,5 см, шырыня зверху 3,3 см, знізу 8 см.

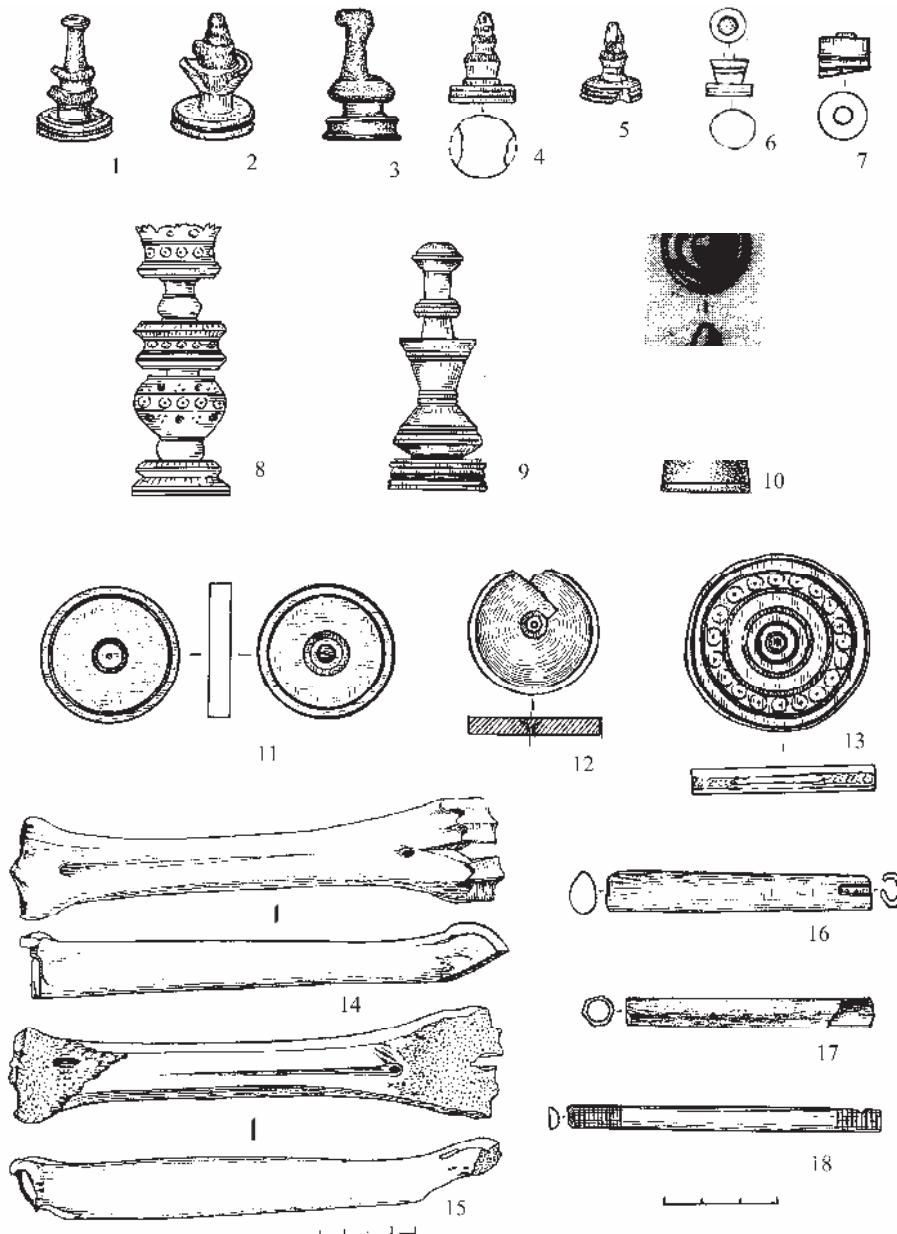
## Археалогія

Да групы прадметаў хрысціянскага культу адносяцца лыжка для прычасця і тры пасхальныя яйкі (малюнак 10: 7–9). Лыжачка для прыняцця прычасця XIII ст. знойдзена з адламанай лапатачкай і ўяўляе гладкі стрыжань даўжынёй 12 см, дыяметрам 0,7 – 1 см. Зверху і знізу ўпрыгожана плеценым арнамантам, сярэдзіна адпаліраваная. Пасхальныя яйкі вытачаны на такарным станку з рога лася і бытавалі ў XII – XIII стст. Яйкі авальныя, гладкія, не арнамантаваныя. Вышыня іх у межах 5 см, дыяметр 3 – 3,5 см.



Мал. 10. Культывыя прадметы: 1 – 5 – падвескі амулеты, 6 – прывеска-луніца, 7 – лыжка для прычасця, 8 – 9 – пасхальныя яйкі, 10 – рытуальная сякера

**Катэгорыя гульняў і забаў** падзяляецца на дзве групы: прадметы інтэлектуальных лагічных гульняў і прадметы дзіцячых гульняў і забаў. Да першай групы належаць шахматы, шашкі і фішка (малюнак 11: 1 – 13). У Полацку знойдзены абстрактныя сімвалічныя шахматы ў выглядзе геаметрычных фігур – 13 экз. Выяўлены амаль усе фігуры, акрамя каня: 3 каралі, 3 ферзі, 1 ладдзя, 2 сланы, 4 пешкі. Самая ранняя шахмата датуецца XII ст., а самая позняя XVII ст. Тыпалагічна шахматы падзяляюцца на абстрактныя арабскага тыпу (XII – XIII стст.) і абстрактныя новага тыпу (новай абстракцыі, XIV – XVII стст.). Вышыня фігур, у асноўным, ад 1,5 да 7,2 см, дыяметр асновы 1,5 – 2,6 см. Адметным уяўляецца кароль, знойдзены на Вялікім пасадзе (малюнак 11: 8). Шахмата цэлая, вытачана з рога на такарным станку, вышыня яе 7,2 см, аснова 2,6 см. Фігура складаецца з круглай асновы, ад якой уздымаецца каркас з размешчанымі на ім трыма вялікімі ярусамі і двума кальцавымі перахватамі. Ніжні ярус – у выглядзе паўсферы, сярэдні – цыліндрычнай формы, а апошні ярус завяршаецца каронай. Шахмата ўпрыгожана цыркульна-лінейным арнамантам, інкруставана жоўтым металам і датуецца XVI – XVII стст. [7, с. 46, малюнак 11: 1].



Мал. 11. Прадметы гульні: 1 – 10 – абстрактныя шахматы, 11 – 13 – шашкі, 14 – 15 – канькі. 16 – 18 – свісцёлкі

Шашак знойдзена 4 экз., выраблены яны з рагоў ляся і высакароднага алёня. Класіфікацыйна належаць да тыпу круглыя пляскатыя, падтыпаў: шашкі з канцэнтрычнымі кругамі (2), шашка камбінаваная, шашка з выявай. Дыяметрам у межах 3,4 – 4,8 см, пры вышыні 0,4 – 0,7 см і бытавалі ў XII – XVI стст. Цікавасць уяўляе камбінаваная шашка (з канцэнтрычнымі кругамі і цыркульным арнамантам) (мал. 11: 13). Гэта самая вялікая шашачная фігура з усіх, выяўленых на тэрыторыі Беларусі: дыяметр 4,8 см, вышыня 0,7 см. Знешняя паверхня ўпрыгожана шасцю двайнымі глыбокімі канцэнтрычнымі лініямі, паміж чацвёртым і пятым кругамі – пояс з вочкамі. Тыльная паверхня гладкая, без аздаблення, на бакавой – дзве паралельныя лініі. Датуюцца пачаткам XIII ст. [8, с. 187 – 200].

Полацкая фішка-кубік – адна з васьмі, знойдзеных на Беларусі, выкарыстоўвалася як дапаўняльны прадмет пры першапачатковых гульнях у шашкі і шахматы, ці ў якасці самастойнага прадмета ў азартных гульнях (напрыклад, зернь). Уяўляе сабой кубік з вочкамі правільнай формы, памерамі граняў 1,2 x 1,2 см, па часе бытавання – гэта самы позні кубік на тэрыторыі Беларусі (XVII ст.) [3, с. 195, мал. 81: 5; 9, с. 137, мал. 1: 4].

Да групы дзіцячых гульні і забаў адносяцца жужалкі, альчыкі, біты-бабкі і канькі, якія выкарыстоўваліся ў XI–XIII стст. Канькі для катання па лёдзе даволі рэдкая знаходка ў археалагічных матэрыялах на тэрыторыі Беларусі (мал. 11: 14 – 15). Аднак у Полацку іх знойдзена 7 экз., аналагічныя ім вядомы з Віцебска, Брэста і Дрысвят. Даўжынёй, звычайна, былі ад 15 да 25 см, таўшчынёй у сярэдняй частцы каля 4 см. [13, с. 94 – 95].

## Археалогія

*Да катэгорыі музычных інструментаў* адносяцца свісцёлкі (3 экз.) (мал. 11: 16 – 18). Музычныя прадметы ў выглядзе свісцёлак часцей вырабляліся з трубчастых костак птушак. Дзве свісцёлкі знойдзены на тэрыторыі Верхняга замка і зроблены з тонкіх птушыных костак. Адна з іх уяўляе поўную трубачку даўжынёй 7,7 см, з аднаго боку пашыраную, дыяметр яе складае 1 – 1,2 см. У верхняй частцы маецца маленькая скразная адтуліна памерам 0,2 x 0,4 мм. Другая – вельмі тонкая трубачка дыяметрам 0,6 см, даўжынёй 8,2 см, у верхняй частцы – невялікая адтуліна дыяметрам 0,3 мм. З абодвух краёў упрыгожана геаметрычна-лінейным арнамантам, сярэдзіна не арнамантаваная. Падобная на свістульку рэч знойдзена на Вялікім пасадзе Полацка. Выраблена таксама з птушынай косткі (дыяфіз плечавой косці) і з аднаго боку зламана. Мае невялікія памеры, адна частка крыху пашырана, другая – зроблена ў выглядзе роўнага шасцівугольніка. Даўжыня захаванай часткі прадмета 6,5 см, дыяметр 1,7 – 1,8 см. Усе тры вырабы па слою і аналогіях дагуюцца XII – XIII стст. Падобныя свісцёлкі знойдзены на тэрыторыі Беларусі ў Слуцку і Пінску, таксама вядомы ў археалагічных матэрыялах Расіі і Германіі.

Падводзячы вынік, магчыма адзначыць, што касцярэзнае рамяство Полацка ўключалася ў цэласную сістэму вытворчай сферы, што прывяло да пашырэння яе прымянення. У развіцці апрацоўкі косці горада вылучаюцца два этапы: X – XIII стст. і XIV – XVIII стст. На першым этапе большая частка касцярэзнай прадукцыі мела утылітарнае прызначэнне, аднак значная ўвага надавалася яе мастацкаму афармленню з выкарыстаннем разнастайных дэкаратыўных і выяўленчых элементаў. З XII – XIII стст. рамеснікі-касярэзны пачалі надаваць увагу вырабу высокамастацкіх твораў, каштоўных у эстэтычных адносінах, якія з’яўляюцца ўзорами сярэднявечнага дэкаратыўна-прыкладнага мастацтва. На другім этапе вытворчасць прадметаў утылітарнага прызначэння ажыццяўлялася паралельна з вырабам рэчаў высокага мастацкага ўзроўню. Гэтыя два напрамкі ў вырабе касцяных прадметаў і характарызавалі касцярэзнае рамяство Полацка. Таксама па разнастайных касцяных прадметах можна прасачыць рознабаковы ўзаемаадносіны насельніцтва Полацка як з бліжэйшымі суседнімі землямі, так і з аддаленымі краінамі Усходняй, Цэнтральнай і Заходняй Еўропы ў X – XVIII стст.

Вывучэнне касцяных вырабаў Полацка сведчыць аб аднастайнасці іх асноўнай масы ў дачыненні да такіх жа рэчаў іншых рэгіёнаў Беларусі і Старажытнай Русі. Сведчаннем гэтага з’яўляецца прыналежнасць дадзеных прадметаў да аднаго ўзроўню развіцця вытворчых сіл, тэхналогіі іх выканання і традыцыі, якая характарызуе адзінства ўсходнеславянскай матэрыяльнай культуры, распаўсюджанай на вялікіх абшарах Усходняй Еўропы.

## ЛІТАРАТУРА

1. Дук, Д. Полацкая касцярэзная майстэрня XV – першай паловы XVI стст. / Д.У. Дук // *Acta archaeologica Albaruthenica. Vol. II (Вып. 2) / Уклад. М.А. Плавінскі, В.М. Сідаровіч. – Мінск: І.П. Логвінаў, 2007. – С. 86 – 101.*
2. Дук, Д.У. Выратавальныя археалагічныя раскопкі на тэрыторыі Вялікага пасада Полацка ў 2005 годзе / Д.У. Дук // *Вестник Полоцкого государственного университета. Серия А. Гуманитарные науки. – 2007. – № 1. – С. 2 – 15.*
3. Дук Д.У. Полацк XVI – XVIII стагоддзяў: нарысы тапаграфіі, гісторыі матэрыяльнай культуры і арганізацыі жыццёвай прасторы насельніцтва беларускага горада / Д.У. Дук. – Наваполацк: ПДУ, 2007. – 268 с.
4. Дук, Д.У. Полацк і палачане (IX – XVIII стст.) / Д.У. Дук. – Наваполацк: ПДУ, 2010. – 180 с.
5. Мядзведзева, В.У. Вытворчасць касцяных прадметаў Полацкай зямлі / В.У. Мядзведзева // *Матэрыялы по археалогіі Беларусі: науч. сб. / Нац. акад. навук Беларусі, Ін-т гісторыі. – Вып. 9: Древности Белоруссии (железный век и средневековье). – Мінск, 2005. – С. 138 – 153.*
6. Мядзведзева, В.У. Рамесныя касцярэзныя майстэрні XII – XVIII стст. / В.У. Мядзведзева // *Романовские чтения: сб. тр. Междунар. науч. конф., Могилев, 21 окт. 2004 г. / Мин-во образов. РБ, УО «Могилев. гос. ун-т им. А.А. Кулешова»; под ред. О.В. Дьяченко. – Могилев, 2005. – С. 172 – 175.*
7. Мядзведзева, В.У. Сярэднявекавыя шахматы Беларусі (гісторыка-археалагічнае даследаванне) / В.У. Мядзведзева. – Мінск: Інстытут гісторыі НАН Беларусі, 2005. – 82 с.
8. Мядзведзева, В.У. Сярэднявекавыя шашкі Беларусі (па матэрыялах археалагічных даследаванняў) / В.У. Мядзведзева // *Гіст.-археал. зб. / Нац. акад. навук Беларусі, Ін-т гісторыі. – Мінск, 2006. – № 22. – С. 187 – 200.*
9. Мядзведзева, В.У. Да пытання аб адной групе рогавых вырабаў / В.У. Мядзведзева // *Матэрыялы по археалогіі Беларусі: науч. сб. / Нац. акад. навук Беларусі, Ін-т гісторыі. – Вып. 11: Древности Беларусі в системе межкультурных связей. – Мінск, 2006. – С. 136 – 139.*
10. Мядзведзева, В.У. Капавушкі X – XV стст. з тэрыторыі Беларусі / В.У. Мядзведзева // *Гіст.-археал. зб. / Нац. акад. навук Беларусі, Ін-т гісторыі. – Мінск, 2007. – Вып. 23. – С. 144 – 151.*
11. Мядзведзева, В.У. Рогавыя кісцяні з тэрыторыі Беларусі / В.У. Мядзведзева // *Acta Archaeologica Albaruthenica. – Vol. VI. – Мінск: Выдавец І.П. Логвінаў, 2010. – С. 102 – 108.*
12. Штыхов, Г.В. Ремесло древнего Полоцка / Г.В. Штыхов // *Материалы конференции молодых ученых Академии наук БССР. – Мінск, 1962. – С. 130 – 135.*
13. Штыхов, Г.В. Древний Полоцк IX–XIII вв. / Г.В. Штыхов. – Мінск: Наука и техника, 1975. – 136 с.
14. Штыхов, Г.В. Города Полоцкой земли (IX – XIII вв.) / Г.В. Штыхов. – Мінск: Наука и техника, 1978. – 160 с.