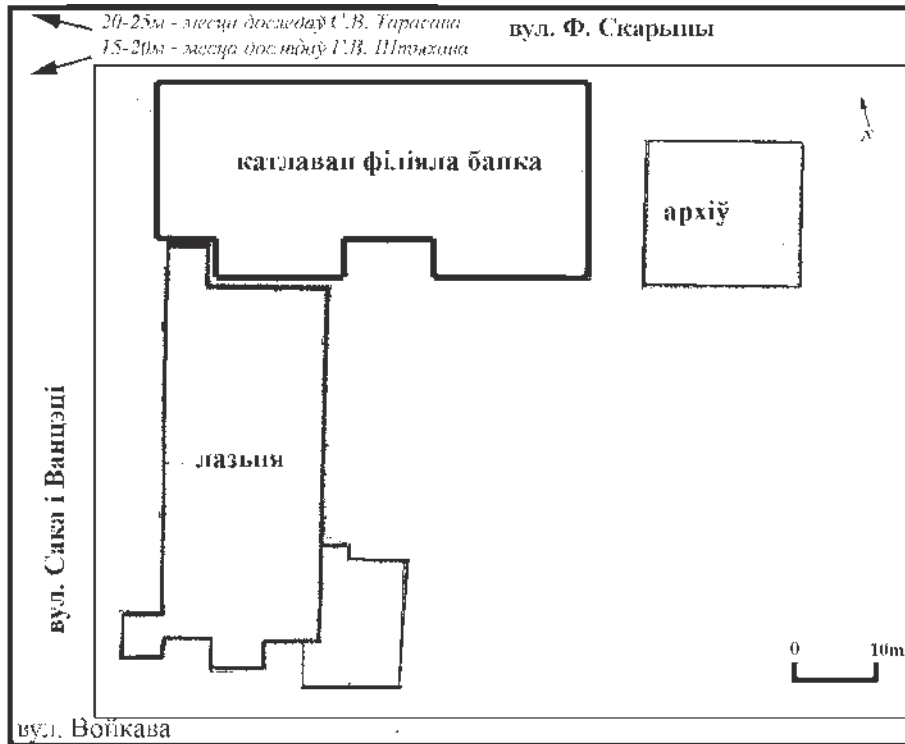


АСОБНЫЯ АСПЕКТЫ РАЗВІЦЦЯ ПАЎНОЧНАЙ ЧАСТКІ ВЯЛІКАГА ПАСАДА Г. ПОЛАЦКА
(ПА ВЫНІКАХ АРХЕАЛАГІЧНЫХ ДАСЛЕДАВАННЯЎ 2009 г. НА ВУЛ. Ф. СКАРЫНЫ)

канд. гіст. навук М.В. КЛІМАЎ
(Інстытут гісторыі НАНБ, Мінск)

У 2009 г. аўтарам артыкула былі праведзены археалагічныя працы ў г. Полацку на пляцоўцы, якая змяшчалася паміж лазняй і гарадскім архівам, паміж вуліц Ф. Скарыны, Войкава, Сака і Ванцэці (мал. 1).



Мал. 1. Агульны план знаходжання месца археалагічных прац 2009 – 2010 гг.

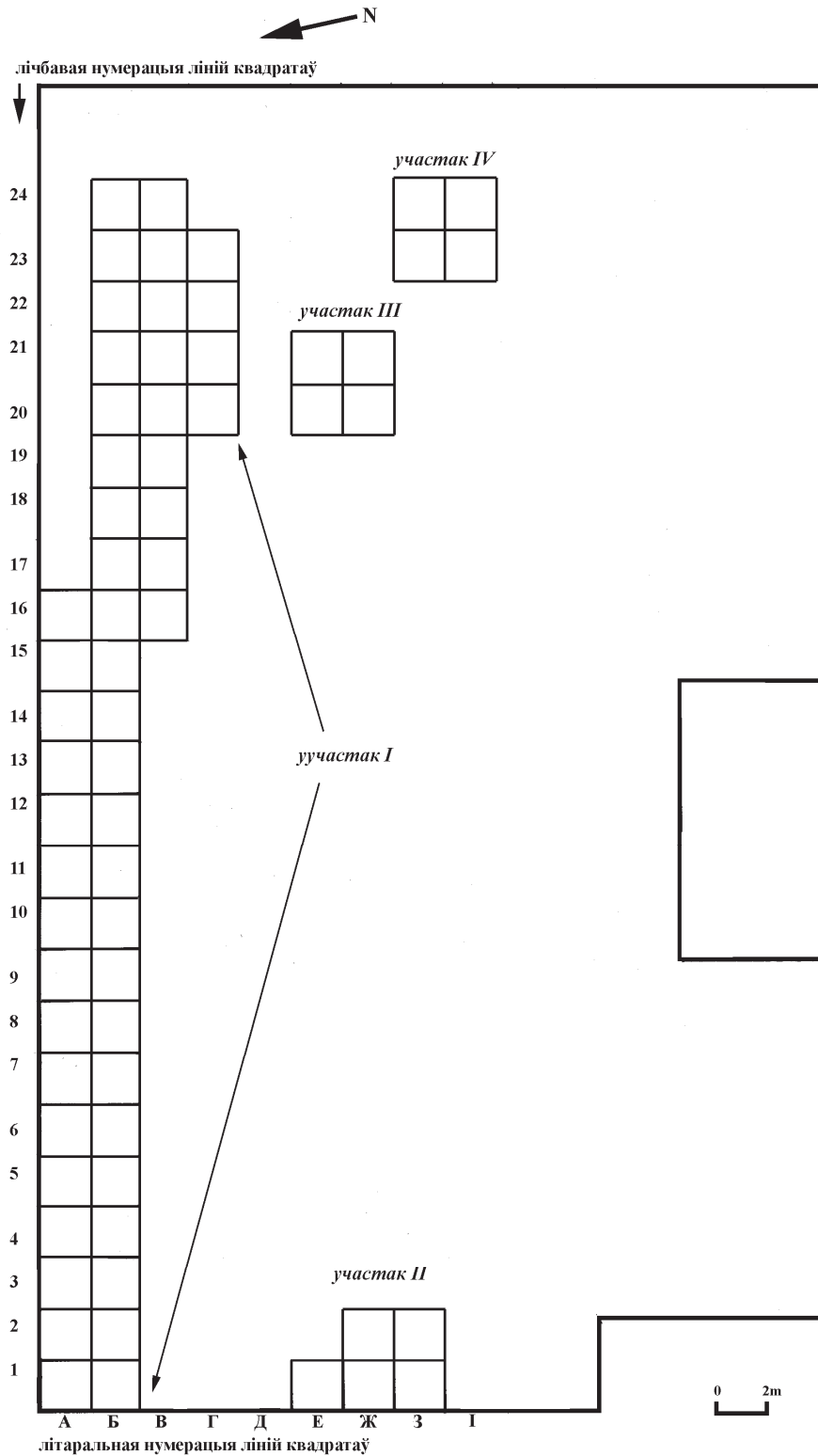
Археалагічныя працы насілі выратавальны характар і былі выкліканы рашэннем пабудавальца філіяла № 216 «Беларусбанка» у г. Полацку і падвесці да будучага будынка ўсе неабходныя камунікацыі. Асноўныя працы былі разгорнуты падчас стварэння катлавана для будучага філіяла № 216 і складаліся з наглядаў за ўладкаваннем катлавана і пракладаннем інжэнерных камунікацый для будынка філіяла і археалагічных раскопак на плошчы 244 м² на месцы катлавана⁷. Даследуемая тэрыторыя адносілася да гістарычнай часткі Полацка – Вялікага пасада. У гэтай частцы пасада археалагічныя даследаванні раней праводзіліся Г.В. Штыхавым і С.В. Тарасавым. За 30 м на захад ад будучага катлавана ў 1964-м годзе Г.В. Штыхавым былі зачышчаны сценкі катлавана пад фундаменты дзіцячага садка (існуе зараз) і знойдзены матэрыялы, характэрныя для XI – XIII стст.: венчыкі керамічнага посуду і два біканічных шыферных прасліца [9, с. 29]. Археалагічныя раскопкі С.В. Тарасава на плошчы 84 кв. м каля воданепорнай вежы, якая знаходзіцца за 20 м на паўночны-захад ад катлавана таксама вызначаліся наяўнасцю керамічных матэрыялаў XI – XII стст. [2, с. 19]. Таму прысутнасць культурнага пласта на месцы будучага катлавана, запланаванага плошчай 1045,5 м² не выклікала сумнення. Але як паказалі далейшыя працы такое меркаванне было памылковым.

Падчас археалагічнага нагляда за выкопваннем катлавана было засведчана амаль поўнае знішчэнне культурнага пласта, які захаваўся часткова толькі на 4-х участках і яго магутнасць вагалася ў межах 0,1 – 0,45 м. Астатні культурны пласт або быў знішчаны і нават вывезены з данай пляцоўкі, або перавернуты і перамяшаны ў выніку існавання на гэтым месцы кацельні. Ад былой кацельні ў запаўненні катлавана засталіся каменныя падмуркі, часткі цагляных сценаў, кавалкі металічных трубаў. Акрамя артэфактаў XX ст. перакопны пласт вызначаўся наяўнасцю манет позняй чаканкі, сярод якіх неабходна адзначыць на-

⁷ Дапамога падчас правядзення асобных этапаў археалагічных прац аказвалася з боку П.М. Кенько, Д.У. Дука, А.А. Салаўёва, І.У. Магалінскага, студэнтаў 2-га курса гістарычнага факультэта Полацкага дзяржаўнага ўніверсітэта, за што прыносім ім удзячнасць.

Археалогія

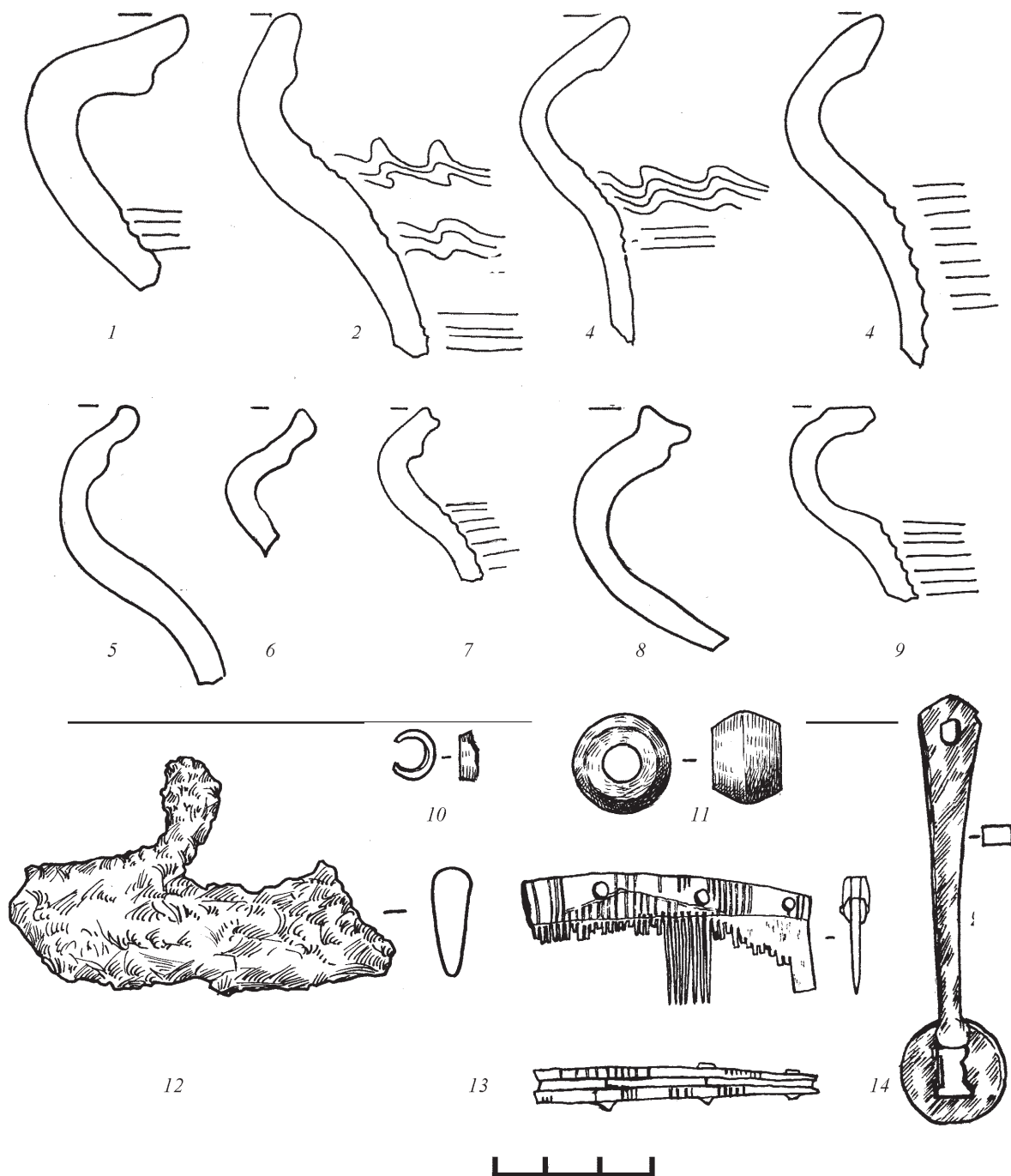
ступня: солід-барацінчык 2-й паловы XVII ст., капейкі 1798г. і 1898 г. (Расія), манета «10 фенінгаў, 1942 г., (Германія). Для археалагічных раскопак былі вызначаны 4 асобных участкі з захаваным культурным пластом (мал. 2), які не перавышаў 0,4 – 0,5 м і стратыграфічна вызначаўся па глыбіні ў межах 2-х раскопачных пластоў № 7 і № 8, якія адлічваліся ад дзённай паверхні па краі катлавана.



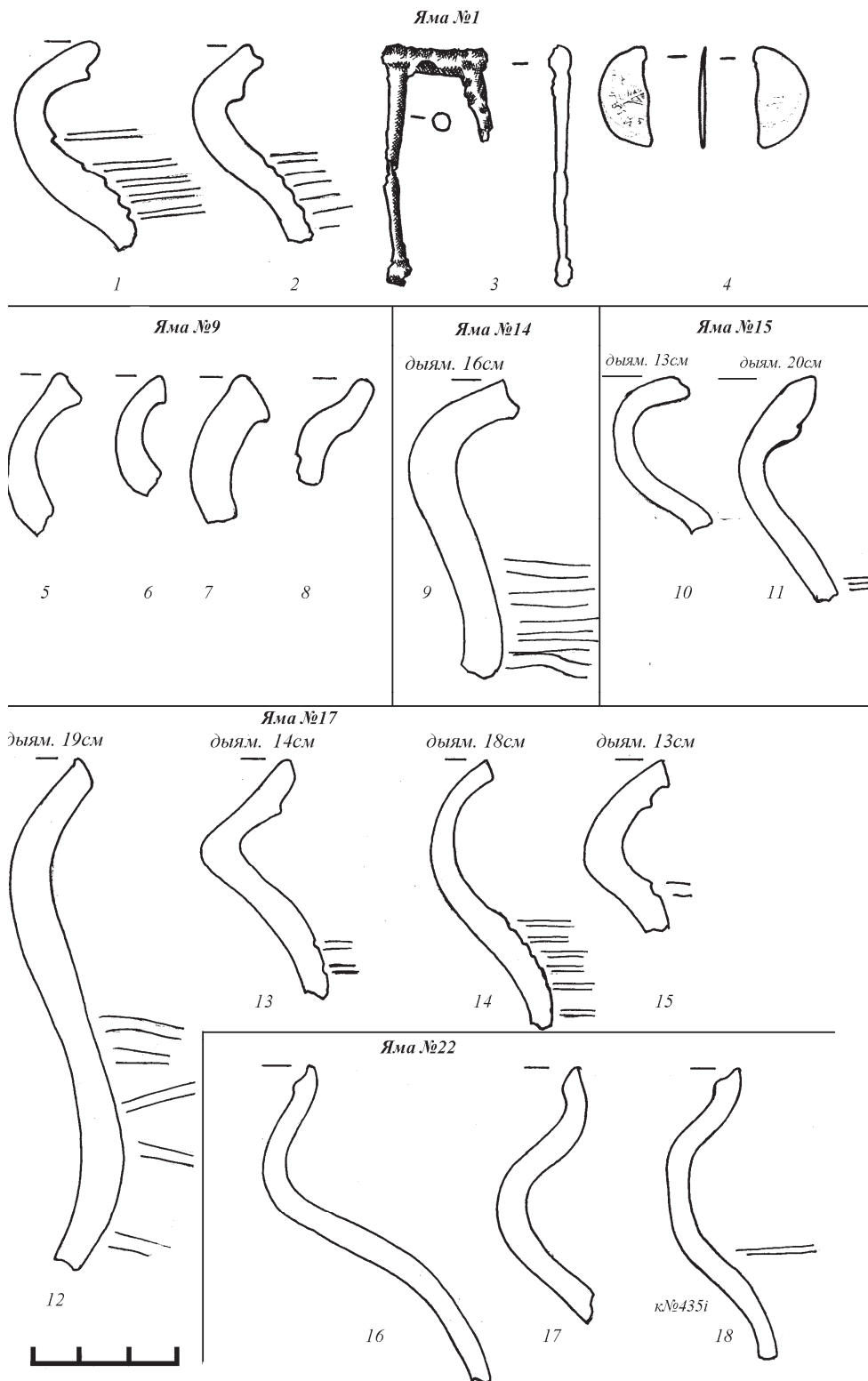
Мал. 2. План асноўных участкаў археалагічных раскопак у межах катлавана будучага будынка банка

Як паказалі далейшыя археалагічныя даследы пластоў № 7 і № 8, яны адлюстроўвалі адзін будаўнічы гарызонт, пераважаючая колькасць знаходак з якога датавалася ў межах XI – XIII стст. У выніку правядзення археалагічных даследаў былі вызначаны асноўныя аспекты развіцця паўночнай часткі Вялікага пасада. Спынемся ніжэй на характарыстыцы вылучаных у выніку даследаў аспектах.

Храналагічны аспект. Адзін з важных аспектаў, які вынікаў з аналізу закрытых комплексаў і матэрыялаў у месцы даследаў. Пры археалагічных раскопках была выяўлена значная колькасць фрагментаў керамічных начынняў, якія датаваліся ў шырокіх храналагічных межах, XI – XVIII стст. Разам з тым, у рэштках культурнага пласта і, асабліва, на перадмацерыковым узроўні фіксаваліся венчыкі к. X – 1-й паловы XI ст. (мал. 3: 1 – 9). Падобная кераміка адзначалася і ў шэрагу ям (мал. 4: 5 – 15).



Мал. 3. Асноўныя катэгорыі знаходак к. X – XIII стст.



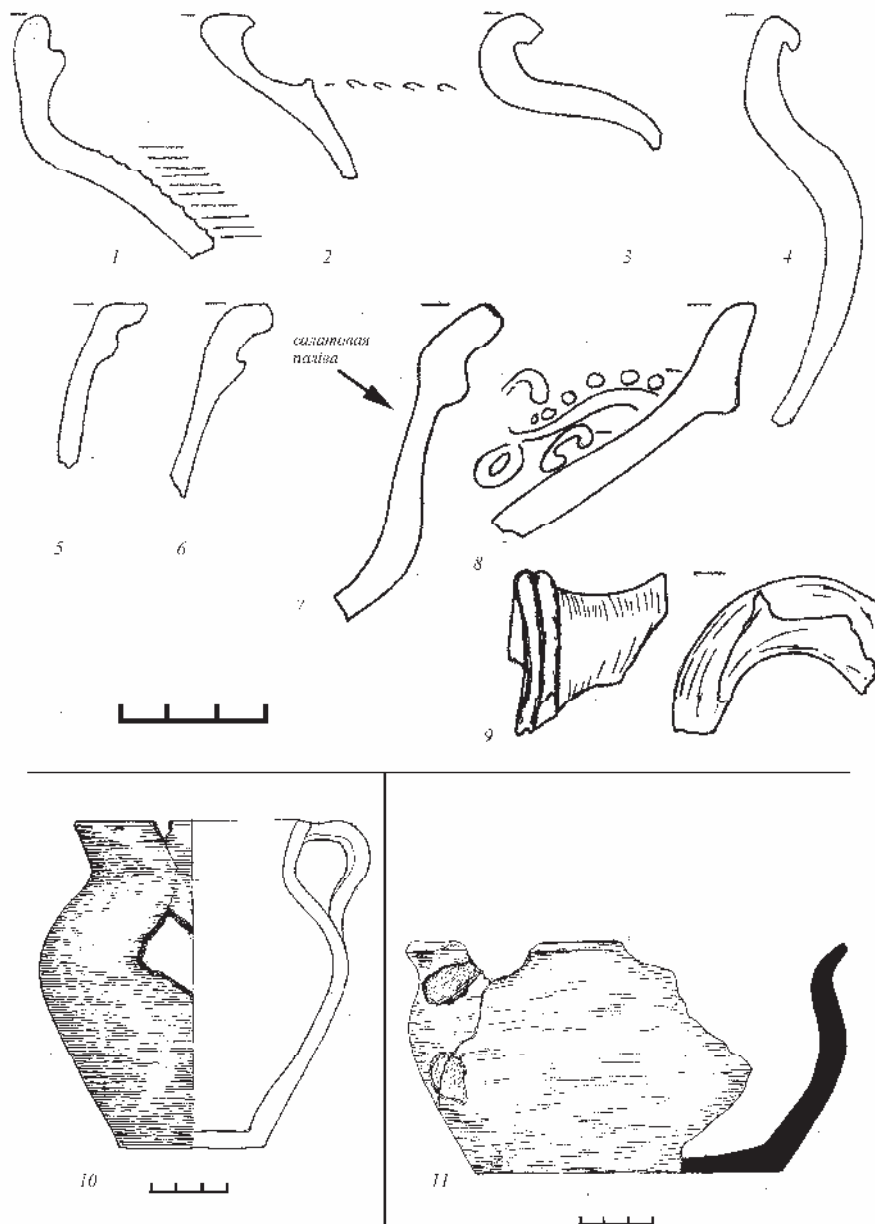
Мал. 4. Комплексы мацерыковых ямаў

Асабліва каштоўным, з пункту гледжання храналогіі, выступае комплекс ямы № 1 і кантэкст знаходак побач з ямай у пласце. У верхняй частцы ямы на мяжы з перадмацерыком была выяўлена частка манеты, падражанне дзірхама канца Хст.⁸, які фактычна «закрываў» керамічны комплекс у яме (гл. мал. 4: 3), з якой таксама паходзілі складныя шалі (гл. мал. 4: 3). Побач з ямай, у слоі былі выяўлены такія рэдкія знаходкі як: па-

⁸ Прыносім удзячнасць Вяч. С. Куляшову за вызначэнне манеты

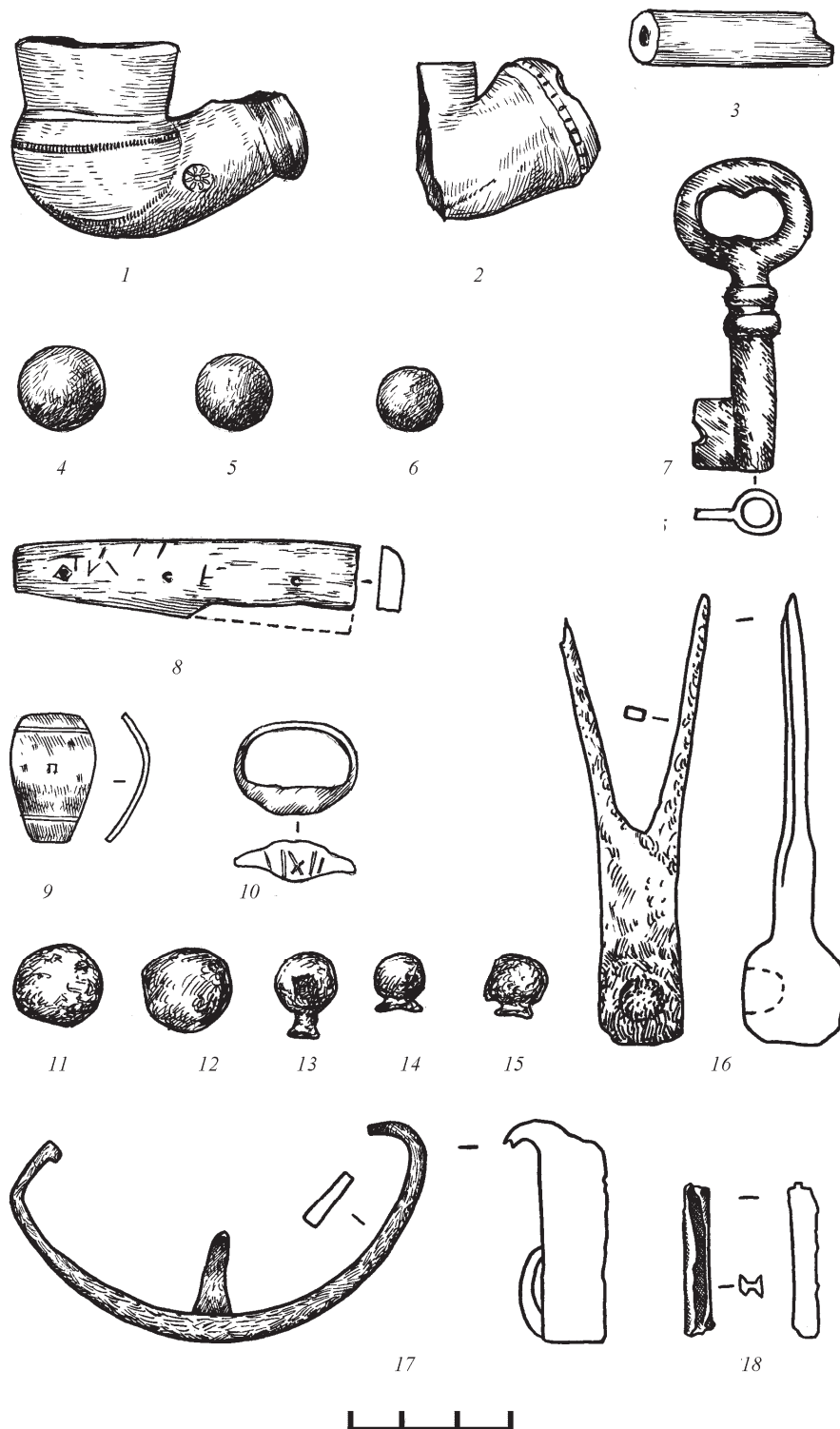
савая накладка, зробленая з бронзы і пакрытая белым металам (мал. 9:3); лірападобная спражка⁹; фрагмент аднабаковага касцянога грэбня (мал. 3:13); свінцовая таварная пломба. Акрамя керамікі і вышэй указаных рэчаў у якасці маркераў з адноснай храналогіяй у межах X – XIII стст. выступалі такія знаходкі як: фрагменты керамікі к. XI – XIII стст. (мал. 4:16 – 18); фрагменты амфар; фрагмент золаташкляной пацеркі (гл. мал. 3: 10); шыферныя прасліцы (мал. 3:11/ паказана адно з 6 экзэмпляраў); ключ ад кубічнага замка (гл. мал. 3: 14). Большасць з вышэй указаных храналагічных маркераў мела істотны перыяд бытавання ў Полацку. Напрыклад, перыяд бытавання амфар, якія знаходзіліся ў культурным пласце Полацка акрэсліваюцца ў межах X – ¼ XIII стст. [8, с. 32, 138 – 139, мал. 43, 44].

Для больш позняга этапа жыццядзейнасці на месцы катлавана было выяўлена даволі шмат артэфактаў XVI – XVIII стст., сярод якіх вылучаюцца наступныя катэгорыі рэчаў: фрагменты керамічнага тэракотавага і паліванага посуду (мал. 5: 1 – 8), поўнапрофільныя начынні XVI – XVIII стст. (мал. 5:9 – 10), фрагменты люлек (мал. 6:1 – 3), гліняныя шарыкі для гульні ў мурмельшпіль (мал. 6:4 – 6), ключ (мал. 6:7), касцяная (мал. 6:8) і бронзавая накладкі (мал. 6:9) для нажоў з тронкавымі дзяржальцамі, пярсце́нак (мал. 6:10), свінцовыя кулі (мал. 6:11 – 15) і кулялейка (мал. 6:16), абутковыя падкоўкі (мал. 6:17/прадстаўлены адзін з 6 экзэмпляраў), свінцовыя ваконны пераплёт (мал. 6:18).



Мал. 5. Фрагменты керамічнага посуду, характэрныя для перыяду XVI – XVIII стст.

⁹ Артэфакты аналізуюцца ў асобным сумесным артыкуле аўтара і П.М. Кенько



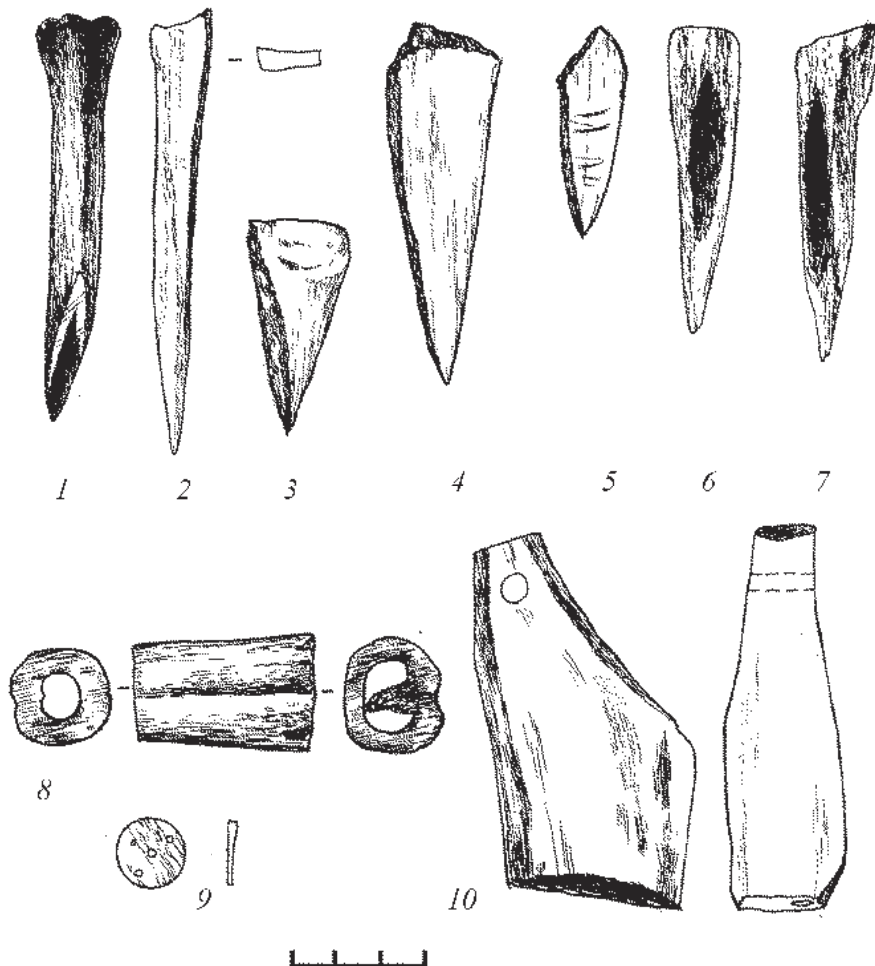
Мал. 6. Асноўныя катэгорыі рэчаў XVI – XVIII стст. з месца археалагічных прац

Усе вышэй пералічаныя артэфакты XVI – XVIII стст. выступалі ў якасці характэрных складнікаў матэрыяльнай культуры горада і выяўляліся пры ранейшых археалагічных даследах [1, с. 102 – 06, с. 118 – 121, 143 – 145, 150]. Такім чынам, храналагічна добра вызначаецца два перыяды жыццядзейнасці ў межах раскопа па вул. Ф. Скарыны.

Вытворчы аспект. Падчас археалагічных раскопак былі выяўлены сведчанні некалькіх рамесных заняткаў, характэрных для даннай часткі тэрыторыі. На апрацоўку чорнага метала ўказвалі наступныя сведчанні: шлакі, кроплі металу, фрагменты соплаў. Апрацоўка чорнага метала была ўласціва для гэтай часткі пасада ў перыяд XI – XIII стст. Напрыклад, у пласце кв. А-9 утрымліваліся шлакі памерамі: 7 × 8 см, 5 × 6 см,

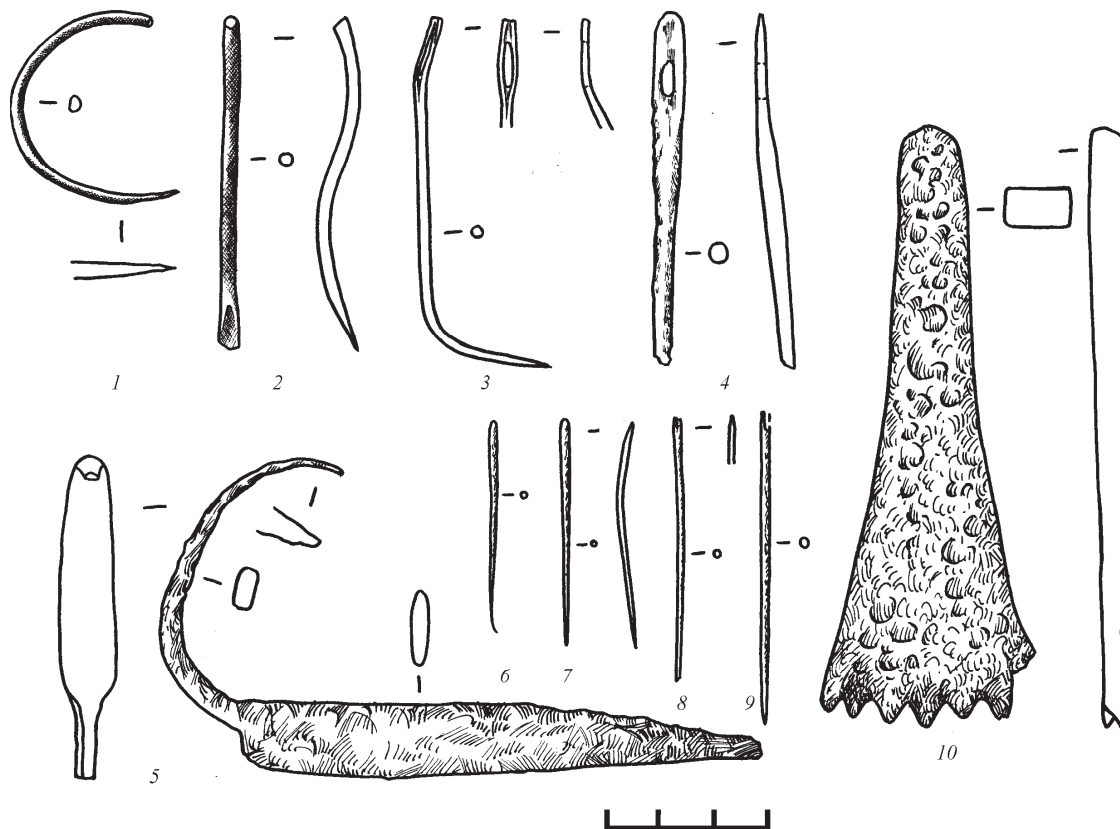
фрагменты керамічнага посуду XI ст. і фрагменты амфар, што ўскосна можа даваць адносную храналагічную вежу для даных шлагаў. Але кампактнае згрушоўчванне шлагаў паходзіла з участка III, кв. Ж-21. Шлакі канцэнтраваліся ў межах невялікай праслойкі, разам з асобнымі камянямі і фрагментам керамічнага беллаглінянага сопла. Знаходжанне шлагаў ізноў жа падмае пытанне аб характары металаапрацоўчай дзейнасці ў горадзе. Яна насіла небяспечны характар, таму канцэнтравалася побач з воднымі крыніцамі. Так вялікая колькасць шлагаў, выяўленых у 2008 г. у Запалоцці тлумачылася блізкасцю р. Палаты, тое ж назіралася ў нашым выпадку [4, с. 42]. У выпадку з даследаванай часткай пасада трэба казаць аб тым, што падыход да стромкага берага р. Палаты пачынаўся за 30 – 35 м ад месцаў выяўлення шлагаў. Не трэба выключаць, што ў перыяд X – XIII стст. у гэтай частцы пасада знаходзілася ручаіна.

На аснове ўскосных дадзеных магчыма дапускаць існаванне на месцы раскопак у X – XIII стст. існаванне гарбарнай справы. Прысутнасць вялікай колькасці вапны на месцы раскопа і доступ да вады (побач р. Палата) сведчылі на карысць таго, што ў XI – XIII стст. у гэтай частцы горада ажыццяўлялася апрацоўка скуры. Падчас першапачатковага этапу апрацоўкі скуры выкарыстоўвалася вапна [6, с. 268]. У выніку археалагічных прац былі выяўлены і сляды апрацоўкі косткі, аб чым сведчылі дзве нарыхтоўкі з рога (мал. 7: 8, 10), загатоўка гузіка (мал. 7:9). На асобныя аспекты вытворчай дзейнасці ўказвалі і касцяныя прылады працы (мал. 7: 1-7).



Мал. 7. Прылады (1 – 7) і нарыхтоўкі вырабаў (8 – 10) з косткі

Дынамічна на даследаванай плошчы развівалася і шавецкая справа, аб наяўнасці якой сведчылі бронзавыя (мал. 8: 1 – 4) і жалезныя (мал. 8: 6 – 9) іглы, спружынныя нажніцы (мал. 8: 5). Бронзавыя іглы мелі выгнуты стан, які найбольш быў прыдатны для пашыву скуранага абутку. Адлюстраваннем бандарнай справы з'яўляецца выяўленне на даследуемай плошчы ўторнай пілы (мал. 8: 10). Падобныя пілы вядомы па матэрыялах з Давыд-Гарадка і Ноўгарада і прызначаліся вырабу пазоў (утораў) драўляных клёпках [3, с. 373, мал. 100:5; 5, с. 43 – 44, рис. 28].

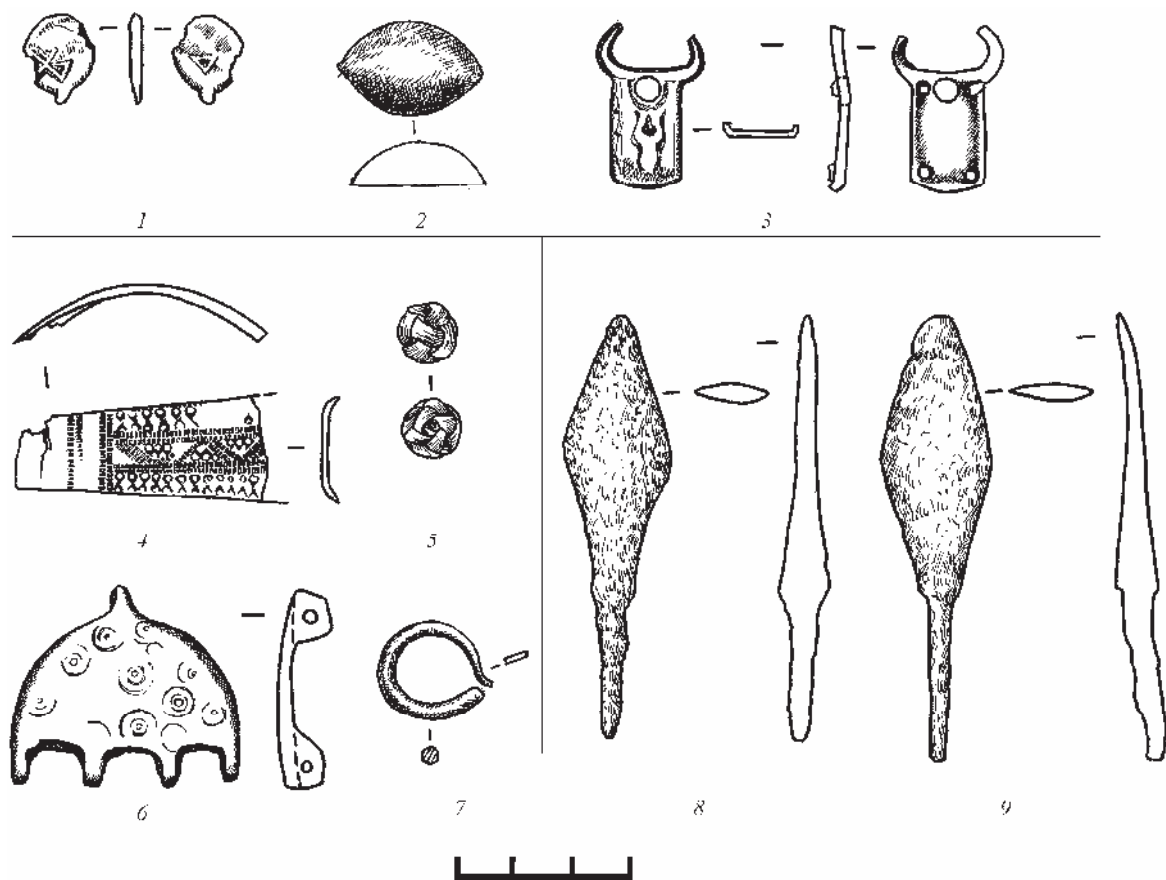


Мал. 8. Прылады і інструменты з археалагічнага раскопа

Гістарычны аспект. На аснове прааналізаваных матэрыялаў вызначаецца і гістарычны аспект у развіцці даследаванай паўночнай часткі Вялікага пасада, якая пачала засяляцца ў к. X – 1-й палове XI ст. Фарміраванне данай часткі пасада адбывалася без паквартальнага падзела па характару рамесніцкіх заняткаў і насіла хаатычны характар, што прывяло да скаплення ў адным месцы рамеснікаў многіх прафесій, прааналізаваных вышэй. Акрамя рамеснікаў у вывучанай частцы пасада пражываў і прадстаўнік феадальнага саслоўя, прыналежнасць да якога характарызавала пасавая накладка, як маркер дружнай культуры (мал. 9: 3). Комплекс знаходак (шалі, падражанне дзірхама, пломбы (мал. 9: 1/адлюстраваны 1 экз. з ліку 7), гірка-разнавага¹⁰ (мал. 9: 2) які паходзіў з участкаў II і IV раскопу сведчыў на карысць таго, што адным з накірункаў дзейнасці жыхароў у гэтай частцы Полацка з'яўляўся гандаль. Безумоўна, што вытворчая функцыя тэрыторыі спалучалася з яе жылым характарам, аб чым сведчаць знаходкі пабытовага характару: нажы, асялкі, крэсiвы, керамічны посуд. Тое ж пацвярджае вялікая колькасць костак. Акрамя костак, якія належылі хатняй жывёле сустракаліся сківіцы і іклы дзікіх кабаноў, чэрап мядзведзя. На ўчастку IV (квадраты 3-23, 3-24; I-23, I-24) быў вызначаны развал печы, у аснове канструкцыі якой былі гліна і камяні, які захаваўся толькі часткова. У гэтай пабудове былі выяўлены свінцовыя таварныя пломбы, але больш аб занятках жыхароў пабудовы сказаць было цяжка.

Выклікае пытанне этнічная прыналежнасць часткі жыхароў ў перыяд XI – XIII стст., якія насілі рэдкія для Полацка ўпрыгожанні, сярод якіх вылучаецца частка арнаментаванага бранзалета (мал. 9: 4), часткі скроневых калец (мал. 9: 5, 7), ланцугатрымальнік, характэрны для балцкага этнічнага масіву (мал. 9: 6). Гістарычна не магчыма зрабіць і поўную атрыбуцыю праслоек пажара, які фіксаваўся ў межах катлавана. Вялікая колькасць вуголля прасочвалася ў цэнтральнай частцы ўчастка 1, дзе кавалкі керамічнага посуду фіксаваўся сярод вуголля, камянёў і фрагментаў абпаленай гліны (глінянай абмазкі). Укажам на яшчэ адзін храналагічны маркер адносна вышэй указаных квадратаў, які ўтрымлівалі сляды пажару. Тут быў засведчаны «сівы» колер мацерыка, які звычайна пакідае пажарышча. Сляды пажару фіксаваўся і ў ямах. Ніжняя храналагічная мяжой, якой магчыма датаваць пажар з'яўляецца к. XI ст. Характар пажару не зусім зразумелы. Заўважым, што на ўзроўні раскопачнага пласта № 7 былі выяўлены два наканечнікі стрэл, адзін з якіх меў характэрнае пашкоджанне, затупленне падчас выкарыстання (мал. 9: 8, 9). Іншых доказаў вайсковых дзеянняў раскоп не ўтрымліваў.

¹⁰ Атрыбутавана ў якасці гіркі Ш.І. Бекцінеевым



Мал. 9. Асобныя групы артэфектаў, якія адлюстроўваюць гістарычны аспект

Аб храналагічным перыядзе XIV – XV стст. дакладна нічога сказаць не магчыма. З перыядам XVI – XVIII стст. разам з вышэй указанымі храналагічнымі маркерамі можа звязвацца і існаванне некалькіх канструктыўных элементаў. Першы з іх фіксуецца амаль па лініі захад-усход і прадстаўлены рэшткамі драўляных сваяў-слупоў, іх прызначэнне застаецца не зразумелым. Адна з сваяў, дыяметрам 0,25 м была расчышчана ў кв. Б-8. Падобныя рэшткі сваяў назіраліся і ў квадратах Б-24 і Г-23.

Другі аб'ект, які паходзіць з кв. Б-19 і В-19 адносіцца да падпечка, памерамі: 0,9 × 1,65 м, выцягнутага па лініі: паўднёвы захад – паўночны ўсход. Вонкавыя сценкі падпечка былі зроблены з дошак, замацаваных па кутах невялікімі вертыкальнымі брусамі, ад якіх засталіся сляды паракні. За дошкамі, з унутранага боку сценкі фармаваліся глінай. Падобныя канструкцыі падпечкаў добра вядомыя па матэрыялах Полацка і Віцебска [7, с. 25; 9, с. 46]. Падпечкаў былі добра «пасажаны» у ранейшыя на часе культурны пласт, на яго сценках прасочваліся рэшткі культурнага пласта і вуголля. З унутранага боку з гліны было сфармавана асаванне. Ва ўнутранай частцы падпечка былі знойдзены часткі цэгля, памерамі: ? × 6,5 × 14 см. Пасля зачысткі перадмацерыка, на ім дакладна прасочваліся сляды драўляных дошак. Над падпечкамі выяўлены, у асноўным, матэрыялы XVIII – XIX стст. Магчыма, што падпечкаў насіў позні характар і былі пабудаваны не раней XVIII ст.

Істотную цікавасць уяўляе знаходка ў цёмна-шэрым запаўненні пласта, з вуголлем гербавай, каробкавай кафліны, якая захавалася амаль поўнасцю. Гэта кафліна была ідэнтыфікавана. На ёй быў адностраваны герб Бенядзікта Паўла Сапегі (2-я палова XVII ст.)¹¹. Не выключана, што кафліна ў адзіным экзэмпляры была вынесена на пэўную адлегласць ад свайго першапачатковага месцазнаходжання, бо іншых фрагментаў кафлін і слядоў спадчнай часткі кафляной печы ў раскопе не засведчана. На карце лакалізацыі кафлін полацкай шляхты кафля, якая належала Бенедзікту Паўлу Сапеге не значыцца [2, мал. 34].

Разгляджаныя матэрыялы дазваляюць казаць аб тым, што ў развіцці паўночнай часткі Вялікага пасада назіралася некалькі этапаў, ранні з якіх неабходна звязваць з к. X – 1-й паловай XIII стст. На прыкладзе матэрыялаў вышэй указанага перыяда рэльефна бачна складанне пасада як месца пражывання

¹¹ Прыносім удзячнасць за вызначэнне А. Шаландзе

Археалогія

рамеснікаў і гандляроў, зручнасць знаходжання для якіх была звязана з наяўнасцю побач р. Палаты. Па-жар і наканечнікі стрэл сведчаць аб невядомых для нас падзеях. Культурны пласт XIV – XVIII стст. быў амаль поўнасцю знішчаны, разам з тым, атрыманыя матэрыялы сведчылі аб наяўнасці ў гэтай частцы пабудовы простых гараджан і магната Бенедзікта Паўла Сапегі.

ЛІТАРАТУРА

1. Дук, Д.У. Полацк XVI – XVIII стагоддзяў: нарысы тапаграфіі, гісторыі матэрыяльнай культуры і арганізацыі жыццёвай прасторы насельніцтва беларускага горада / Д.У. Дук. – Наваполацк: ПДУ, 2007 – 268 с.
2. Дук, Д.У. Полацк і палачане (IX – XVIII стст.) / Д.У. Дук. – Наваполацк : ПДУ, 2010. – 180 с.
3. Звяруга, Я.Г. Рэчавы інвентар / Я.Г. Звяруга // Археалогія Беларусі: У 4-х т. Т. 3. Сярэднявекавы перыяд (IX – XIII стст.).—Мн.:Беларуская навука, 2000. – С. 370 – 422.
4. Клімаў, М.В. Новыя звесткі аб гісторыі Запалоцкага пасада г. Полацка (па выніках раскопак 2008 г.) / М.В. Клімаў // Віцебскія старажытнасці. Мат-лы навук. канф., прысвечанай 50-годдзю знаходкі беларускай граматы ў Віцебску і 150-годдзю з дня нараджэння А.Р. Брадоўскага, Віцебск, 22 – 23 кастрычніка 2009. – Мінск: Медысонт, 2010. – С. 39 – 48.
5. Колчин, Б.А. Железообрабатывающее ремесло Новгорода Великого / Б.А. Колчин. – Материалы и исследования по археологии СССР. – М.: Наука, 1959. – С. 7 – 120.
6. Колчин, Б.А. Ремесло / Б.А. Колчин // Древняя Русь. Город. замок. Село. – М.: Наука, 1985. – С. 244 – 297.
7. Левко, О.Н. Витебск XIV – XVII вв. (Стратиграфия, хронология, социально-историческая топография и технология производств) / О.Н. Левко. – Минск: Наука и техника, 1984. – 120 с.
8. Тарасаў, С.В. Полацк IX – XVII стст.: Гісторыя і тапаграфія / С.В. Тарасаў. – Мінск: Беларуская навука, 1998. – 183 с.
9. Штыхов, Г.В. Древний Полоцк / Г.В. Штыхов. – Минск: Наука и техника, 1975. – 135 с.

ТАПАГРАФІЯ І ПЛАНІРОВАЊКА ГАРАДЗІШЧАЎ МІЖРЭЧЧА ДЗІСНЫ І УШАЧЫ

А.Л. КОЦ

(Полацкі дзяржаўны ўніверсітэт)

Прадстаўлены вынікі даследаванняў гарадзішчаў міжрэчча Дзісны і Ушачы ў 2010 г. Разгледжана тапаграфія умацаваных паселішчаў. Асабістая ўвага нададзена абарончай сістэме і ўездам на гарадзішча.

Асноўным тыпам паселішчаў жалезнага веку былі гарадзішчы. Яны былі шырока распаўсюджаны і ў сярэднявеччы. Месца выбіралася з такім разлікам, каб яно было максімальна абаронены прыроднымі ўмовамі ў выглядзе рэчак, ручаёў, балот і стромкіх схілаў. З неабароненага, напольнага боку пагоркі ці мысы ўмацоўваліся сістэмай штучных пабудов, якія складаліся з драўляных агароджаў, земляных валоў і рвоў. Часам для пабудовы гарадзішчаў выкарыстоўваліся высокія адзіночныя ўзгоркі, размешчаныя сярод даліны або каля ракі. Форма пляцоўкі гарадзішча залежала ад канфігурацыі выбранага ўчастка і характару абарончых умацаванняў на вяршыне і схілах. Пад час фарміравання ўмацаванага паселішча значная ўвага надзялялася ўзвозам.

Існуюць пэўныя праблемы ў выяўленні і даследаванні ўзвозаў на гарадзішча. Іх можна назваць агульнымі для вывучэння ўсіх гарадзішчаў жалезнага веку і ранняга Сярэднявечча. Галоўным чынам гэта стан захаванасці помніка. Значныя пашкоджанні помнікам археалогіі наняслі гаспадарчая дзейнасць чалавека ў больш позні час, прыроднае разбурэнне (выветрыванне культурнага слою, разбурэнне схілаў ракой, пашкоджанне помніка ляснымі насаджэннямі, апаўзанне культурнага пласта на схілы і інш.), перабудова гарадзішчаў іх насельнікамі ў жалезным веку і Сярэднявеччы.

Арэал днепра-дзвінскай культуры і арэал культуры штрыхаванай керамікі на Поўначы Беларусі можна разглядаць адзінай тэрыторыяй, так як тут сходныя фізіка-геаграфічныя ўмовы пражывання і ідэнтычны ўзровень сацыяльна-эканамічнага развіцця насельніцтва. Разглядаючы тэму абарончых умацаванняў і тапаграфіі гарадзішчаў даследчыкі абыходзяць увагай праблему ўзвозаў на гарадзішча. Найбольш верагодна, што абарончыя ўмацаванні ахоўвалі ўзвоз на гарадзішча і апошнія фарміраваліся дзякуючы форме і месцу ўзвоза.

Пад час ахеалагічных разведак 2010 г. на тэрыторыі Дзісны і Ушачы было выяўлена, што тапаграфічныя сляды ўзвозаў на некаторых гарадзішчах добра захаваліся. На гарадзішчах Старыя Зябікі, Брыкіці, Перавоз дакладна зафіксаваны сляды ўзвозаў. На гарадзішчах Шчаўкуны, Свіла І і Паддубнікі яны яскрава не прасочваюцца, але можна выказаць меркаванні дзе маглі размяшчацца ўзвозы (мал. 1).