

УДК 347.787(476.6)

## ЗДАНИЕ ПЕКАРНИ БЕРНАРДИНСКОГО МОНАСТЫРЯ: НАТУРНОЕ ОБСЛЕДОВАНИЕ

А.А. СОЛОВЬЁВ

(Полоцкий государственный университет)

Представлены результаты натурных обследований одного из малоизученных архитектурных ансамблей Полоцка – бернардинского монастыря. Пекарня, расположенная в стороне от корпуса и костёла, оказалась вне поля зрения исследователей. Данное здание является частью комплекса хозяйственных построек. Показано, что оно было возведено на основе более старой постройки и сохранилось частично. Его фасады и интерьер имеют значительные переделки. Полученные результаты свидетельствуют о том, что требуются дальнейшие серьезные архитектурно-археологические исследования. Для более полного изучения здания требуется архитектурно-археологическая шурфовка. Приоритетными являются территории возле восточной и южной стены.

**Введение.** После уничтожения в 1563 году полоцкого бернардинского монастыря монахи данного ордена вернулись в Полоцк только в 1696 году по приглашению полоцкого воеводы Доминика Слушки [1, с. 329]. Но теперь они обосновались на левом берегу Западной Двины на территории Кривцова Посада, заняв участок верхней прибрежной террасы. С западной стороны он был ограничен Кривым ручьём (рис. 1 и 2), а с восточной – глубоким оврагом (окончательно засыпан в середине XX века). В то время жители Задвинья его использовали в качестве взвоза от реки.

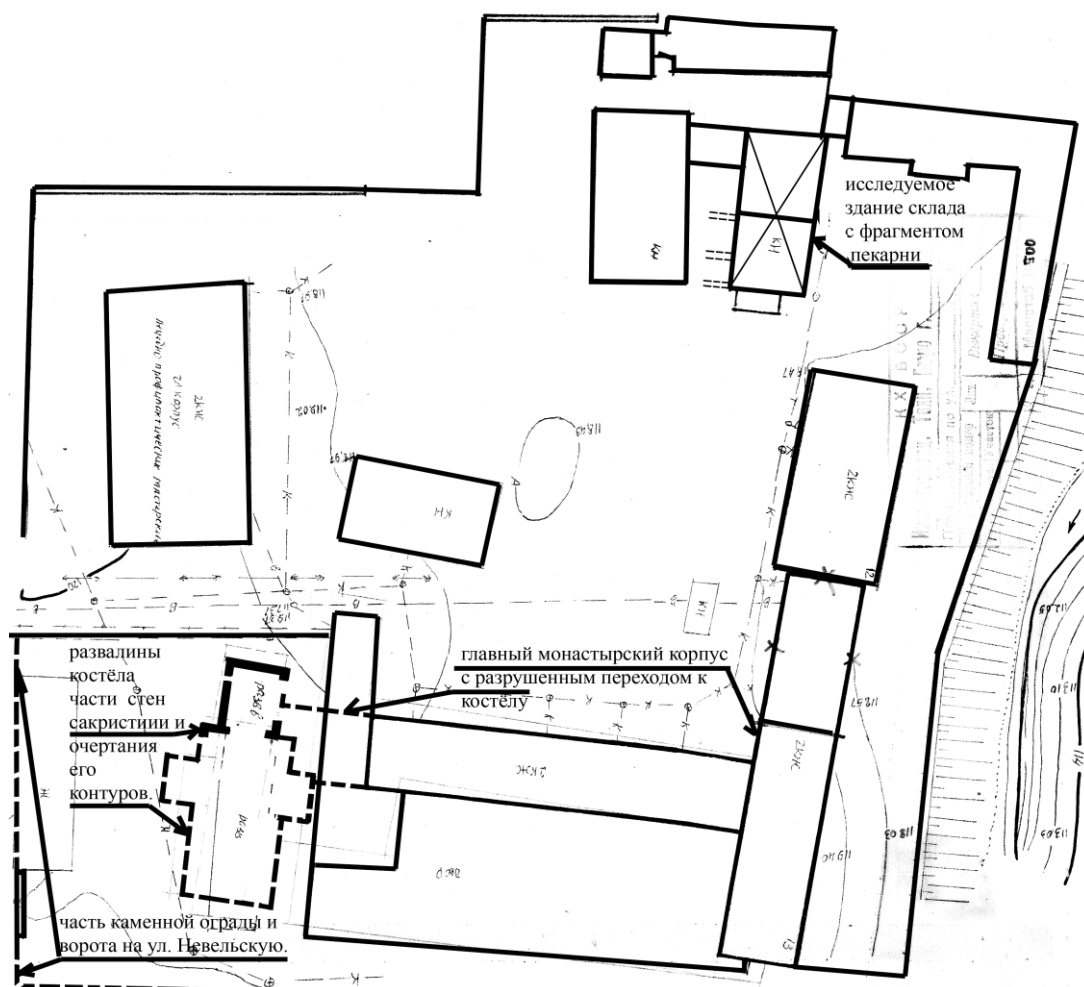


Рис. 1. Фрагмент плана территории психиатрической больницы последней четверти XX века с обозначением изучаемого здания

Монастырь согласно плану 1802 года (рис. 2) вместе с садами и огородами занимал практически весь квартал между современными улицами Туснолобовой-Марченко, Лепельской (ныне 23-х гвардейцев) и Дзержинского. Западной его границей был ручей [2]. Монастырский ансамбль представлял собой комплекс кирпичных и деревянных зданий. Среди них были костёл, жилой корпус, пекарня, баня, плебания, ледник, амбары, пивоварня, конюшни и сарай [3, с. 261]. К моменту закрытия бернардинского монастыря в 1831 году его территория была расширена – на её северо-восточной границе строится подпорная стенка; на восточной части и далее, вдоль улицы Лепельской, которая являлась основным подъездом к обители, строится кирпичная ограда с воротами в стиле барокко. Ворота с центральной аркой и двумя калитками увенчаны фигурным фронтоном с крестом (в середине XX века были разрушены).

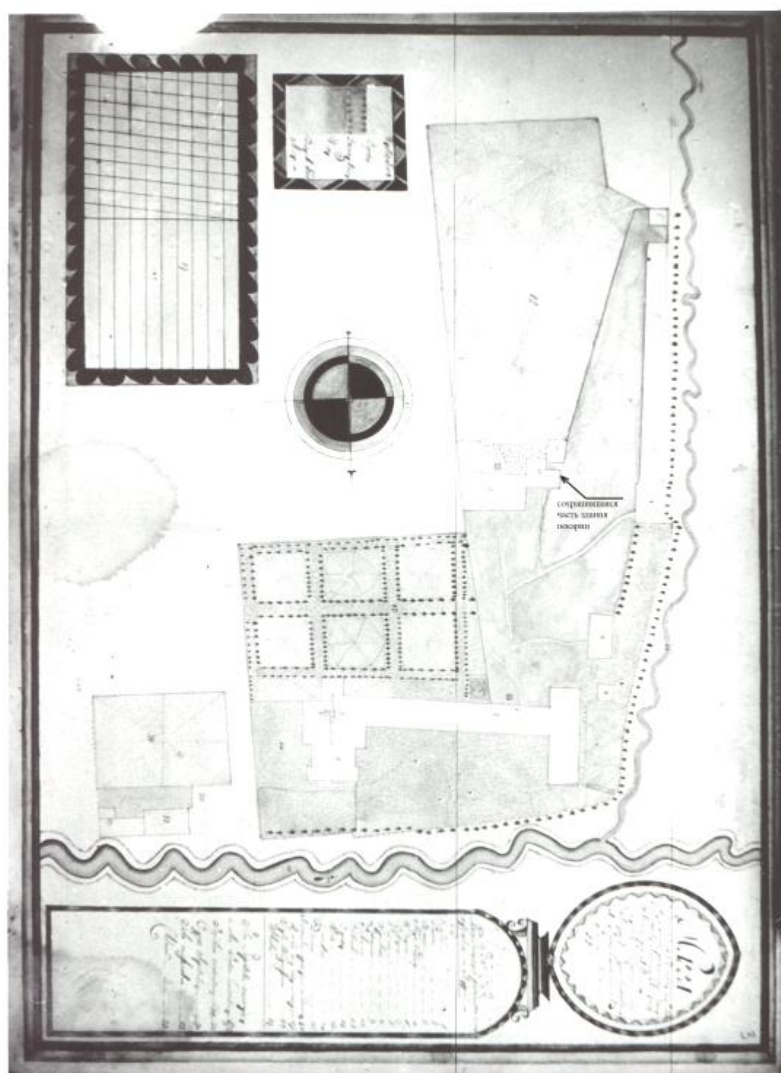


Рис. 2. План монастыря 1802 года

Одной из сохранившихся сегодня каменных построек является здание бывшей пекарни бернардинского монастыря, расположенное перед южным фасадом больничного (главного бернардинского) корпуса. Это единственная постройка хозяйственно-служебного назначения, сохранившаяся до наших дней. Западный фасад пекарни расположен практически на одной линии с восточным фасадом малой части главного бернардинского корпуса. Сегодня здание пекарни искажено многими переделками и пристройками. В августе 2011 года проводились его натурно-визуальные обследования с частичными обмерами и привязкой обнаруженных архитектурно-декоративных элементов к обмерным чертежам БТИ. На основе промеров и планов БТИ были составлены развёртки участков стен и фасадов\*.

\* Обследование памятника велось благодаря помощи и поддержке директора НИПМЗ О.К. Бородич, главврача С.В. Пашковского, завхоза Л.А. Северковой и инженера по технике безопасности И.А. Карабая.

**Основная часть.** Обследование внешних сторон пекарни показало, что наиболее хорошо сохранились западный и северный фасады. Здание имело массивный цоколь – постамент в виде смешанной булыжно-кирпичной кладки высотой до 0,5 м (рис. 3: 5), примет лазов или замурованных оконных и дверных проёмов, ведущих в подвал, не обнаружено. Углы и простенки фасадов украшены лопатками (пилястрами?), окна пекарни небольшие прямоугольные с массивными наличниками и с выступающими замковыми камнями. Наблюдения за нижней частью оконных обрамлений показали, что первоначальный уровень подоконников был понижен на 22 – 24 см.

По результатам изучения корпусов Полоцкого иезуитского коллегиума нижняя часть подобных массивных наличников представляет собой кладку их верхнего ряда кирпичей, поставленных на кромку, и нижнего ряда, поставленного плашмя. Средняя толщина их кладочных швов в пределах 1,5 – 2,5 см (показаны в зондажах на западном фасаде «З» корпуса и на южном фасаде корпуса «В»).

Признаков венчающего карниза обнаружить не удалось. Северный фасад здания частично закрыт деревянным тамбуром. Существующий вход в пекарню прорублен на месте окна. С южной стороны к зданию примыкает пристройка из белого кирпича. Стена пекарни, к которой она примыкала, была частично исследована. Нами были выявлены лопатки и две глубокие ниши (входы?), через одну из них, вероятно, позднее был прорублен вход со стороны пристройки. Вторая замурована кирпичом и заштукатурена, поэтому её очертания прослеживаются слабо в виде наплыва штукатурки на закладке и тонких малозаметных трещин по контуру. Толщина трёх стен постройки (без учёта лопаток и наличников) около 0,9 м. Восточная стена здания значительно тоньше их, около 0,45 м (рис. 3: 3, 4). Снаружи восточная стена имеет окна без наличников. Вместо лопаток прослеживаются выступы, но они разной ширины, значительно массивнее последних и выступают не на 15, а на 20 – 30 см за плоскость стены. Обвал штукатурки на одной из них показал, что они замазаны цементным раствором, который закрывал излом кладки. Кладка пекарни имела вкрапления камней, размеры которых (9 – 11 см) соответствовали толщине кирпича  $6,5 - 7 \times 14 - 15 \times 28 - 29,5$  см и кладочных швов (рис. 3: 3).

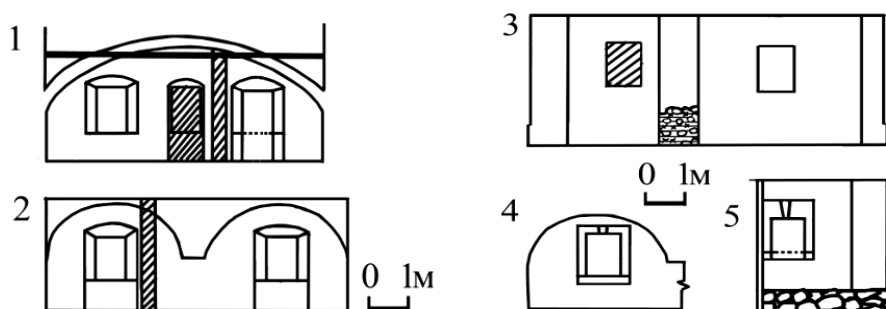


Рис. 3. Фиксационные планы стен и фасадов пекарни:  
1 – северная стена; 2 – западная стена; 3 – восточный фасад;  
4 – фрагмент восточной стены; 5 – часть северного фасада

Таким образом, здание имело продолжение с восточной стороны, от внутренних стен разрушенной части которого остались массивные выступы. Подтверждением этого может служить изображение данной постройки на планах 1802 года (см. рис. 2), там она имеет Г-образную (?) форму. Обследованная нами часть расположена в северо-западной части постройки.

Осмотр и анализ внутреннего помещения пекарни показали, что первоначально оно представляло собой сводчатый, близкий к квадрату зал размерами  $8,0 \times 8,7$  м. Позднее, в советский период, он был разделён капитальными перегородками (рис. 3: 1, 2, 4). Свод массивный, вероятно, толщиной в кирпич, с низко опущенными пятами (около 1,2 м от современного пола). В центральной части сохранился кованый тяж сечением  $1,5 \times 7$  см. В результате обследования северной стены помещения выявлено наличие первоначального дверного проёма, расположенного в центре помещения и позднее переделанного в окно. В отличие от оконных, дверной проём имел прямые откосы (рис. 3: 1).

Особый интерес представляет восточная стена, одно окно которой было недоступно для изучения. Обследованное окно со стороны помещения пекарни имело массивный наличник и обрамление, подобное на окнах фасадов (см. рис. 3: 4). Вполне возможно, что восточная стена толщиной около 0,45 м осталась от более ранней постройки и позднее была встроена в пекарню (рис. 4).

**Заключение.** На основе проведенных натуральных наблюдений можно считать, что сегодня здание пекарни сохранилось частично и имеет следы больших перестроек. Оно могло иметь дополнительные

объёмы с южной и восточной стороны и первоначально быть Г-образной формы. Это зафиксировано на планах 1802 года. Первоначальную высоту пекарни определить невозможно, поскольку следов венчающего карниза не выявлено.

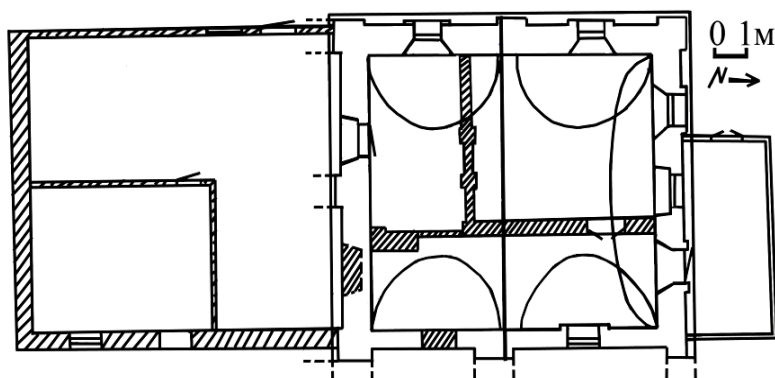


Рис. 4. План пекарни с фиксацией выявленных переделок

Для дальнейшего изучения здания требуется архитектурно-археологическая шурфовка. Приоритетными являются территории возле восточной и южной стены. Кроме этого, необходимы зондажи восточной и южной стен для поиска следов примыкания стен и перекрытий разрушенных частей пекарни. В самом помещении необходимы раскопки засыпки свода и культурного слоя под полом пекарни для поиска остатков пекарской печи, образцов материалов и конструкций кровли или, возможно, второго этажа.

#### ЛИТЕРАТУРА

1. Ярашэвіч, А. Страчаныя помнікі архітэктурны і мастацтва эпохі барока на Полаччыне / А. Ярашэвіч // Гісторыя і археалогія Полацка і Полацкай зямлі: матэрыялы III міжнар. навук. канф. – Полацк: Полацкі гісторыка-культурны музей-запаведнік, ПГУ, 1998. – С. 328 – 334.
2. Национальный Полоцкий историко-культурный музей-заповедник (НПИКМЗ). – КВФ-4 1917/18; КВФ-4 1917/32.
3. Слюнькова, И.Н. Монастыри восточной и западной традиций: Наследие архитектуры Беларуси / И.Н. Слюнькова. – М.: Прогресс-Традиция, 2002.

Поступила 12.11.2012

#### THE CISTERCIAN MONASTERY BAKEHOUSE: FULL-SIZED INSPECTION

A. SOLOVYOV

*The article presents the results of full-sized inspection of the Polotsk Bernardin monastery – a little-studied architectural complex. The bakery located aside the main building and the kostel were ignored by researchers. The building is a part of the utility structure. It was rebuilt, and partially lost. Its facades and interior were considerably changed. The building needs further deep architectural and archeological research.*