

звolyает провести оценку финансово-экономического состояния градообразующего предприятия в целом и создать стратегии, направленные на обеспечение устойчивости в долгосрочной перспективе. Применение различных мер государственной поддержки нуждается в совершенствовании и оптимизации, во-первых, это позволит сократить затраты бюджетных средств, во-вторых, повысит эффективность их использования, что, в конечном счете, позволит оказывать поддержку большему числу заинтересованных организаций.

ЛИТЕРАТУРА

1. Н.А. Казакова Управленческий анализ и диагностика предпринимательской деятельности. – М.: Финансы и статистика; ИНФРА-М, 2009.
2. Ряховская А.Н., Кован С.Е., Крюкова О.Г. и др. Роль государственных программ в развитии моногородов: монография/ под ред. проф. А.Н. Ряховской. – М.: Магистр; ИНФРА-М, 2014.
3. Ряховская А.Н., Кован С.Е., Крюкова О.Г., Арсенова Е.В. Предотвращение банкротства градообразующих организаций монопрофильных городов: Монография / под ред. проф. А.Н. Ряховской. – М.: Магистр, 2012.
4. Моногорода – пути развития. www.realty.rambler.ru/news/living/1902797/
5. Программа развития моногородов на 2012-2020 годы. № 683 от 24.05.2012. Казахстан www.damu.kz/content/files/ProgrannaRazvitiyaMonogorodovNa2012-2020gody.pdf
6. Моногорода. Перегрузка. www.basel.ru/monogoroda/19.09.2014

ИСПОЛЬЗОВАНИЕ ИНТЕГРАЛЬНОГО ИНДЕКСА ДЛЯ ОЦЕНКИ ПОКАЗАТЕЛЕЙ РЕГИОНАЛЬНОЙ КОНКУРЕНТОСПОСОБНОСТИ

С.Ф. Куган

*канд. экон. наук, доц., Брестский государственный технический университет,
г. Брест, Беларусь*

В настоящее время все чаще говорят о конкуренции хозяйствующих субъектов и о степени зависимости рыночных условий от поведения отдельных участников рынка. Конкуренция обязывает организации создавать конкурентоспособный товар или предоставлять конкурентоспособную услугу. Существует взаимосвязь конкуренции и конкурентоспособности – одно вытекает из другого.

Наиболее известным является определение национальной конкурентоспособности Всемирного экономического форума (ВЭФ), составляющего рейтинг глобальной конкурентоспособности стран. Согласно определению ВЭФ, конкурентоспособность на национальном уровне – это набор институтов, политики и факторов, которые обуславливают уровень производительности в стране.

Концепция региональной конкурентоспособности занимает промежуточное положение между тем, как на микро и макроуровнях определяется данное понятие. Одно из наиболее известных определений региональной конкурентоспособности было дано Майклом Сторпером, согласно которому она представляет собой способность регионов привлекать и удерживать организации со стабильной или увеличивающейся долей на рынке, при этом сохраняя и повышая уровень жизни.

Оценка региональной конкурентоспособности выявляет, насколько производительно по сравнению с другими регионами используется региональный экономический потенциал, в том числе трудовые ресурсы, производственный, научно-технический и инновационный потенциал.

За последние десятилетия усиление конкуренции отмечено фактически во всем мире. Очень немногие отрасли экономики сегодня в состоянии противостоять влиянию конкуренции и рынка. Ни одна страна и ни одна компания не могут позволить себе игнорировать объективную необходимость конкуренции.

Таким образом, можно сделать вывод, что на современном этапе рыночная система основывается на сочетании традиционных механизмов рыночного регулирования с обоснованным и объективным регулированием из единого экономического центра путем интеграции различных форм конкурентных отношений. В определениях конкурентоспособности, по мнению автора, следует включить признак, который не интересует потребителя, но является решающим для изготовителя (услугиодателя, продавца) – коммерческий успех продукции на рынке. Т.е. конкурентоспособность заключается еще и в способности хозяйствующего субъекта эффективно использовать имеющиеся конкурентные преимущества в целях достижения желаемого результата в сложившихся условиях конкурентной среды.

На основе приведенных данных можно усмотреть следующую связь между экономическими категориями «конкуренция», «конкурентоспособность» и «конкурентные преимущества».

Во-первых, конкуренция, являясь системообразующей составляющей рыночных конкурентных отношений, служит основой формирования и проявления конкурентоспособности хозяйствующих субъектов за счёт использования тех или иных конкурентных преимуществ.

Во-вторых, конкурентные преимущества являются основным структурным элементом конкурентоспособности объектов и субъектов, в сложившихся на определённый момент условиях конкуренции и конкурентных отношений.

В-третьих, на основе конкуренции формируется категория конкурентоспособности, определяющая степень конкурентности объектов и субъектов в системе конкурентных отношений.

В-четвёртых, конкуренция и опосредованные ею, путём интеграции различных организационных форм, конкурентные отношения определяют относительность конкурентного преимущества как фактора конкурентоспособности.

Концепция региональной конкурентоспособности занимает промежуточное положение между тем, как на микро и макроуровнях определяется данное понятие.

Оценка региональной конкурентоспособности выявляет, насколько производительно по сравнению с другими регионами используется региональный экономический потенциал, в том числе трудовые ресурсы, производственный, научно-технический и инновационный потенциал. Одним из обобщающих показателей региональной конкурентоспособности является величина валового регионального продукта (ВРП) на душу населения, а также его динамика. В последние десятилетия стали активно развиваться методики расчета индексов региональной конкурентоспособности. Сейчас индексы используются в качестве сводных показателей, позволяющих быстро сравнить результаты экономической деятель-

ности различных территориальных единиц, определить слабые места и проблемы развития регионов и выработать экономическую политику по стимулированию экономического развития и роста, как на государственном, так и на региональном уровне.

Исследовательским центром Института приватизации и менеджмента было проведено исследование конкурентоспособности регионов Беларуси (шести областей и г. Минска). Для определения интегрального индекса конкурентоспособности регионов (ИКР) Беларуси была применены подходы, основанные на методологии Всемирного экономического форума. Расчет ИКР проводился в несколько этапов с использованием данных, полученные как в результате опроса предприятий по регионам, так и статистической информации Белстата. Опрашивались предприятия и собирались статистические данные по 12 блокам/подфакторам: институты, инфраструктура, экономическая среда, здравоохранение, образование и человеческий капитал, эффективность товарных рынков, эффективность рынка труда, финансовая среда, технологическая подготовленность, инновации и технологии, конкуренция и внутренний рынок, стратегия деятельности предприятия. Показатели, полученные по 12 блокам, были использованы для расчета трех субиндексов конкурентоспособности региона (базовые факторы, факторы роста эффективности, факторы, связанные с инновациями, опытом и навыками ведения бизнеса). Расчеты интегрального индекса конкурентоспособности по регионам Беларуси показали, что наиболее высоким значение данного показателя было в г. Минске – 4,67, а наиболее низким в Брестской области – 3,49.

Для оценки перспектив развития конкурентоспособности Брестской области была произведена оценка конкурентоспособности районов Брестской области. Вклад Брестской области в социально-экономические показатели республики отражен на рисунке 1 [3].

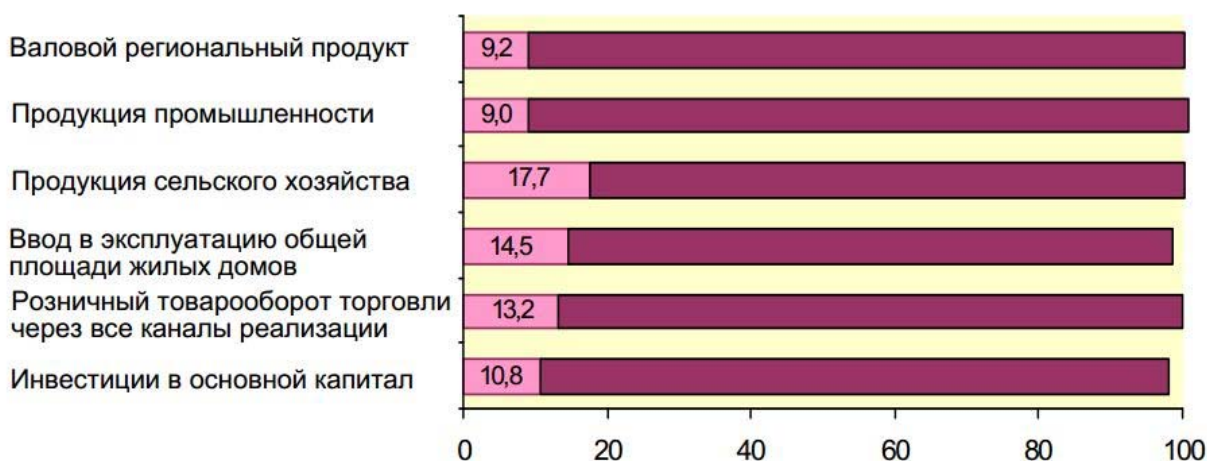


Рис. 1. Удельный вес Брестской области в общереспубликанских социально-экономических показателях в 2012 году (в процентах)

Источник: собственная разработка на основании данных «Статистического Ежегодника Брестской области 2012»

Расчет интегрального индекса конкурентоспособности регионов производился на основе сводных данных Национального статистического комитета Республики Беларусь по следующим районам Брестской области. Для удобства в расчетах районы обозначались кодами, которые присвоены им и используются Национальным статистическим комитетом Республики Беларусь. На первом этапе был произведен сбор и анализ данных, расчет необходимых относительных показателей (численность населения, занятого в экономике; темп прироста заработной платы; объем промышленной продукции др.).

На втором этапе полученные показатели были проанализированы, а также выставлены баллы от 1 до 16. Для тех показателей, по которым наибольшее значение означало наихудший результат (например, преступность в регионе), выставлялся наименьший балл. Для показателей, для которых более высокий балл означал более хорошее состояние, выставлялся наивысший балл. Далее показатели были разбиты на группы – экологический компонент (показатели 1-2), человеческий компонент (показатели 3-7), социальный компонент (показатели 8-10), экономический компонент (показатели 11-18). Этим группам были присвоены удельные веса, отображающие относительную важность группы показателей при расчете индекса конкурентоспособности. Эти данные приведены в табл. 1.

Таблица 1

Относительная важность показателей в разрезе компонентов оценки уровня конкурентоспособности районов Брестской области

Группа компонентов	Значение	Обозначение
Экономический компонент	0,44	β_1
Человеческий компонент	0,28	β_2
Социальный компонент	0,17	β_3
Экологический компонент	0,11	β_4

Источник: собственная разработка

На следующем этапе был выполнен расчет сводного индекса по каждой из групп показателей по формуле (1).

$$I_{св\ i} = \sum x_i / n, \quad (1)$$

где $I_{св\ i}$ – сводный индекс i -той группы показателей j -го района,
 x_j – позиция j -го региона в рейтинге по показателю x ,
 n – количество показателей в i -той группе.

На завершающем этапе расчетов был выполнен расчет интегрального индекса по формуле (2).

$$I_{и\ j} = \sum \beta_i I_{св\ ij}, \quad (2)$$

где $I_{и\ j}$ – интегральный индекс конкурентоспособности j -го района,
 β_i – показатель относительной важности i -той группы,
 $I_{св\ ij}$ – сводный индекс i -той группы показателей j -го района.

Наиболее конкурентоспособным районом Брестской области в соответствии с данным индексом, является Каменецкий район (индекс равен 10,38). Самым

слабым в отношении конкурентоспособности регионом стал Ганцевичский район. Он явился аутсайдером по численности занятого в экономике населения.

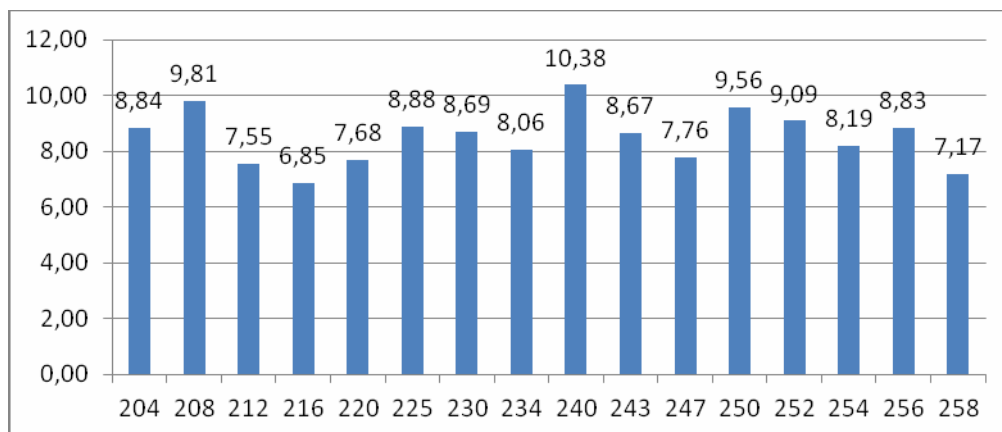


Рис. 2. Значение интегрального индекса конкурентоспособности регионов Брестской области

Источник: собственная разработка

В Барановичском районе были отмечены наиболее низкие затраты на окружающую среду. В Березовском районе были отмечены самые низкие темпы роста заработной платы. Одним из регионов с низкой конкурентоспособностью стал Брестский район (самые крупные города области – Брест, Барановичи, Пинск, – в расчете не учитывались). В Брестском районе самый низкий показатель индекса физического объема розничного товарооборота (97,8% в 2012 году по сравнению с 2011), самая высокая преступность по области (157 преступлений на 10 000 человек, для сравнения в Ивановском районе этот показатель составил всего 67 преступлений на 10 000 человек). Сальдо внешней торговли в среднем за 2011 и 2012 года составило – 22204,95 тыс. долл. США, что также наихудший показатель среди регионов. Также в районе одна из самых низких показателей обеспеченности населения жильем.

Данные по каждому из рассчитываемых показателей, приведенные в статье, позволяют наиболее полно увидеть ситуацию в области. В работе были обозначены направления, в которых необходимо принять меры для повышения конкурентоспособности районов, а, следовательно, и всей Брестской области.

ЛИТЕРАТУРА

1. Портер, М.Е. Конкурентная стратегия: Методика анализа отраслей и конкурентов / М.Е. Портер; пер. с англ. – М. : Альпина Бизнес Букс, 2005. – 454 с.
2. Точицкая, И., Пелипась И. Конкурентоспособность регионов Беларуси: общий обзор / И. Точинская, И. Пелипась [Электронный ресурс] // Режим доступа <http://www.research.by/webroot/delivery/files/wp2013r03.pdf>. – Дата доступа: 29.03.2014.
3. Хвалько, Г.Н. «Статистический ежегодник Брестской области 2013» / Г.Н. Хвалько, А.Н. Хандошко, Н.П. Шухно, А.М. Плисовский, В.А. Вилавская – Брест : «Альтернатива», 2013. – 457 с.