

АБРУСЫ З КАЛЕКЦЫІ «ТКАНІНА (ТЭКСТЫЛЬ)» У ФОНДАХ НАЦЫЯНАЛЬНАГА ПОЛАЦКАГА ГІСТОРЫКА-КУЛЬТУРНАГА МУЗЕЯ-ЗАПАВЕДНІКА

Ю.С. ПРАКОФ'ЕВА

(Нацыянальны Полацкі гісторыка-культурны музей-запаведнік)

Прадстаўлен агляд абрусаў з калекцыі «Тканіна (тэкстыль)», якія захоўваюцца ў фондах Нацыянальнага Полацкага гісторыка-культурнага музея-запаведніка. Асвятляецца гісторыя стварэння і камплектавання, храналагічныя і геаграфічныя рамкі калекцыі тканых вырабаў. Даследуюцца метрычныя характарыстыкі абрусаў, матэрыял тканіны, тэхнікі выканання, форма, характар кампазіцыі дэкору, арнамент. Паводле вывучэння музейнага збору прыйшлі да высновы, што абрусы з калекцыі маюць разнастайнае лакальнае аблічча, заключанае ў мастацка-тэхналагічным вырашэнні і характары выкарыстання вырабаў.

Нацыянальны Полацкі гісторыка-культурны музей-запаведнік пачаў фарміравацца ў верасні 1967 года. У 1968-м з'явілася «Положение об историко-археологических заповедниках»; 20 лістапада Полацкі гарадскі савет дэпутатаў прымае «Пастанову аб ахоўнай зоне вакол Сафіійскага сабора». Такім чынам, паступова пачынаюць складвацца ўмовы для даследавання, рэстаўрацыі і музейфікацыі помнікаў архітэктуры і археалогіі Полацка і Полацкай зямлі. У 1990 годзе прымаюцца і зацверджваюцца пастановы «О Полоцком историко-культурном заповеднике» і «О Полоцком историко-культурном заповеднике республиканского значения». На сённяшні дзень у складзе запаведніка, які ў 1997 годзе пачаў называцца гісторыка-культурным музеем-запаведнікам, а з 2004-га — Нацыянальным Полацкім гісторыка-культурным музеем-запаведнікам, працуюць 11 музеяў [1].

Адным з асноўных накірункаў у рабоце запаведніка з'яўляецца навукова-даследчая работа, якая ўключае навуковае камплектаванне, рэстаўрацыю, захоўванне фондаў, экспазіцыйна-выставачную, металычную і адукацыйна-выхаваўчую работу. На базе НППКМЗ праводзіцца музейфікацыя унікальнай гістарычнай тэрыторыі Полацка у адпаведнасці з профілямі існуючых і будучых музеяў, па наступных накірунках: музейалогія, гісторыя, архітэктура, археалогія, літаратура, мастацтва, беларускае кнігадрукаванне, выдавецкая дзейнасць, педагогіка, музейная сацыялогія, прырода краю, экалогія, этнаграфія.

Навуковая арганізацыя фондаў фіксуе значэнне музейных прадметаў для навукі, культуры ў цэлым і непасрэдна для дадзенага музея, а таксама іх пэўнае юрыдычнае палажэнне, стварыць умовы, якія б спрыялі захаванню, даследаванню і выкарыстанню ў музейных мэтах. Аб'яднаныя фонды запаведніка ўтрымліваюць 82457 прадметаў музейнага значэння (лічба на 01.01.2007 г.), 58333 з іх — прадметы асноўнага фонду, які штогод павялічваецца на 2000 адзінак. Музейны фонд НППКМЗ падзелены на калекцыі, якіх налічваецца больш за 35: жывапіс, графіка, скульптура, народнае мастацтва, нумізматыка, археалогія, этнаграфія, шкло і фарфор, зброя, адзенне, мэбля, старадрукі, рукапісныя і друкаваныя выданні, дакументы, фота- і фонаматэрыялы і інш. Самымі вялікімі з'яўляюцца калекцыі нумізматыкі, археалогіі, фотаматэрыялаў і друкаваных выданняў [2].

Пачэснае месца ў музейным зборы НППКМЗ займае калекцыя «Тканіна (тэкстыль)», якая ўтрымлівае наступныя складнікі: этнаграфічны (народны) тэкстыль (узоры ручнога ткацтва: тканіны з лёну, каноплі, крапівы, воўны; узорыстыя народныя тканіны, вышыўка, набойка, карункі і г.д.); дэкаратыўны тэкстыль (дываны, габелены — вырабы прафесійных мастакоў фабрык, мануфактур); прамысловы тэкстыль (узоры тканя фабрычнай вытворчасці), няtkаны тэкстыль (лямец, вата, сеткі, дублірованыя тканіны); тэкстыльная галантарэя (ніткі, вярочкі, канаты).

Гэтыя прадметы прадстаўляюць інтарэс для вывучэння, і заслугоўваюць падрабязнага і грунтоўнага апісання. Так, у мінулым, на Віцебшчыне, як і паўсюль на Беларусі, былі шырока распаўсюджаны ўзорыстыя тканіны хатняга вырабу: адзенне, ручнікі, абрусы, поцілкі. У сялянскім асяроддзі іх выраблялі ў хатніх умовах і ўжывалі для ўласных пагрэб. У мастацкіх адносінах традыцыйныя тканіны Віцебшчыны складаюць адметную групу, выразныя асаблівасці якіх вылучаюць іх сярод народнага тэкстылю іншых рэгіёнаў Беларусі. Разам з тым традыцыі аўтэнтчнага хатняга ткацтва і вышыўкі на Віцебшчыне, у адозненне ад некаторых іншых рэгіёнаў, дзе яны застаюцца жывымі і сёння, тут ужо адышлі ў нябыт. У віцебскіх вёсках ужо амаль не ткуць, і можна прывесці толькі адзінкавыя прыклады індывідуальнага занятку ў нашы дні гэтым традыцыйным рамяством. Вышыванне існуе як від сучаснага рукадзелля і ўжо даўно страціла свае адметныя арнаментальныя і мастацка-тэхналагічныя традыцыі, якія былі ўласцівыя сялянскай культуры рэгіёну напачатку XX стагоддзя [3, с. 836].

Калекцыя тканых вырабаў у фондах НППКМЗ пачала фарміравацца ў 1956 годзе, калі ў Полацкі краязнаўчы музей паступілі 2 фрагменты тканіны з Глыбоцкага раёна канца XIX — пачатку XX стагоддзяў. З 1956 па 1998 год ў фонды запаведніка былі пераведзены на пастаяннае захоўванне 225 народных тканін. З 1999 па 2008 год паступіла яшчэ 115 тканых прадметаў. Зараз калекцыя «Тканіна (тэкстыль)» налічвае 340 экспанатаў. З іх 287 — знаходзяцца на пастаянным захоўванні, 23 — у дапаможным фондзе і 30 — на ча-

совым захоўванні. Сярод гэтых прадметаў асноўную частку складаюць ручнікі (144, з іх 2 фрагмента), поцілкі (89, з іх 1 фрагмент), абрусы (56, з іх 1 фрагмент), палавікі, сурвэткі, фіранкі, прасціны і іншыя тканяны вырабы народнага побыту (51). У экспазіцыі Музея традыцыйнага ручнога ткацтва Паазер'я знаходзіцца 80 адзінак тканых вырабаў [4, с. 86].

Прадметам дадзенага даследавання выступаюць абрусы з калекцыі «Тканіна (тэкстыль)» у фондах ННІ КМЗ. Паводле «Дыялекталагічнага атласа беларускай мовы», настольнік, настольніца, скацёрць (скацёр, скацёрск), скацёрка, абрус, абрусак абазначалі часцей за ўсё абрус хатняга вырабу, саматканы, без узораў, якім засцілаюць стол кожны дзень. У тым выпадку, калі ў адным населеным пункце суіснуюць два словы, адно з іх абазначае абрус, якім засцілаюць стол кожны дзень, другое – абрус святочны. Часта словы настольнік, скацёрць, абрус прыводзяцца без тлумачэнняў, або гэтыя тлумачэнні няпоўныя. Словам сурвэта звычайна абазначалі святочны абрус фабрычнай вытворчасці, з узорамі, часта каляровы, або вязаны з нітка [5, с. 925].

Варта пазначыць, што ўсе галоўныя моманты нараджэння, жыцця, смерці і памінення чалавека маркіруюцца абрусам, якім засцілаюць стол, адзін з найбольш рытуалізаваных і шапаваных прадметаў у традыцыйнай культуры. Паводле прасторавай характарыстыкі інтэр'ера, стол стасуецца з верхам, усходам і адпаведна святлом (трывалае месцазнаходжанне стала – покуць, чырвоны кут). Падчас абрадавай трапезы стол набывае падкрэсленую функцыю сакральнага цэнтра, своеасаблівага ахвярніка, калі пачастунак прызначаецца не толькі прадстаўнікам чалавечай, але і касмічнай супольнасці [6, с. 489–490].

Найбольш архаічнай функцыяй абруса з'яўляецца выдзяленне ачышчанага і асвячонага месца для правядзення рытуалу (старэйшая за абрус функцыя любой распасцёртай і засланай тканіны). Абрусам засцілаліся магілы на Радаўніцу: «у гэты дзень хадзілі пасля абеду на могілкі, паміналі нябожчыкаў. Могілкі абмяталі. Магілу засцілалі скацёркай і абедалі¹. Шырока распаўсюджаным на Падзвінні быў звычай варожбаў на Святкі па сене, пакладзеным пад абрус, аб ураджаі збожжа ў новым годзе. З-пад настольніка выцягвалі сцябліны, даўжыня якіх мусіла спрагназаваць даўжыню будучага лёну, а то і жыцця кожнага з удзельнікаў варажбы. На навагоднія святы гаспадыня карміла курэй на абрусе, каб прывучыць іх да сваёй хаты. «Перад Пасхай вялікі пост. У чацьвер людзі чацьвяргуюць, а ў пятніцу і суботу нічога не ядуць. Ноччу з суботы на нядзелю ідуць на ўсеночную. Лічуць, што маць нарадзіла Ісуса ў хлеве і таму на першы дзень Пасхі на стол кладуць сена, накрываюць яго скацёркай, а зверху кладуць яйкі, хлеб. І пасля таго як пад'ядуць ідуць у госці². У дзень зажынак стол накрывалі чыстым абрусам на гумно, абрус расцілалі перад ім або вешалі на браме гумна [7, с. 109].

Абрус абавязкова ўваходзіў у пасаг нявесты: «эта ж нада было не толькі ручнікоў, поцілак, скацёрка наткаць, а яшчэ гатовіла дзеўка фіранкі, прасціны, шмат чаго гатовіла, каб замуж узялі³. Новым абрусам накрывалі стол, калі прымалі сватоў, у «зборны вечар» перад вяччаннем, калі прыязджалі ў дом маладога пасля вянца [8, с. 109]. Перамены страў падчас вясельнага піру ў старажытнасці прадугледжвалі і перамену абрусаў. Так, падчас адной «трапезы», павінны былі мяняць у «ідэальным» варыянце 12 абрусаў. Паводле некаторых звестак, перамены страў рабілі, здымаючы адзін за адным абрусы, што былі ў шмат слаёў пасланыя на стале [9, с. 130].

Сёння ў калекцыі на пастаянным захоўванні налічваецца 56 абрусаў (з іх 2 кавалкі тканіны на абрус, 1 фрагмент настольніка); 9 абрусаў знаходзіцца ў экспазіцыі Музея традыцыйнага ручнога ткацтва Паазер'я, 3 – у экспазіцыі Краязнаўчага музея, 44 – захоўваюцца ў фондах ННІ КМЗ.

Храналагічна выраб абрусаў з калекцыі ахоплівае перыяд ад 1900 да 1970-х гадоў, акрамя КП 14 10613, які датуецца 1887 годам. У калекцыі прадстаўлены абрусы наступных раёнаў Віцебскай вобласці: Полацкага (16 адзінак); Міёрскага (10); Докшыцкага (7); Глыбоцкага (6); Шаркаўшчынскага (6); Пастаўскага (5); Верхнядзвінскага (2); Расонскага (1). Таксама два абрусы з Валожынскага і адзін з Капыльскага раёна Мінскай вобласці. Асноўны шлях папаўнення калекцыі – гэта экпедыцыйныя пошукі навуковых супрацоўнікаў запаведніка. Матэрыялы для музейнага збору набываліся ў прыватных асоб у вёсках, мястэчках, гарадах. Не апошняю ролю ў фарміраванні калекцыі адыгралі падворныя абходы і выпадковыя закупкі тканых вырабаў у мясцовага насельніцтва гарадоў Полацка, Наваполацка, Баравуха-1, Баравуха-2, вёскі Экімань Полацкага раёна.

Паводле метрычнай характарыстыкі абрусаў са збору ННІ КМЗ было выяўлена наступнае: у канцы XIX – пачатку XX стагоддзя абрусы рабілі даўгімі – да 214,0 см (напрыклад, памеры настольніка КП 7 4029 складаюць 214,0×183,0 см). Шырыня вырабу ваягася ад 108,5 см (КП 11 6714) да 183,0 см (КП 7 4029) (на шырыню стала, які быў разлічаны на вялікую сям'ю). У пасляваенны час форма абрусаў змянілася: яны сталі менш і квадратнымі (напрыклад, памеры абруса КП 3 976, які быў сагканы ў канцы 1940-х гадоў, складаюць 125,0×107,0 см).

¹ Архіў гіст.-філал. фак. УА «Полац. дзярж. ун-т» (далей – АГФФ УА «ПДУ»); зап. этнаграф. эксл. 19.07.1996 г. ад Шастаковіч Віктара Юльянавіча, 1923 г. н. у в. Падрэзы Бешанковіцкага раёна.

² АГФФ УА «ПДУ»; запісана этнаграфічнай экспедыцыяй 18.07.1996 г. ад Долгай Аляксандры Дзямідаў-ны, 1919 г. нар. у в. Касмыры Бешанковіцкага раёна.

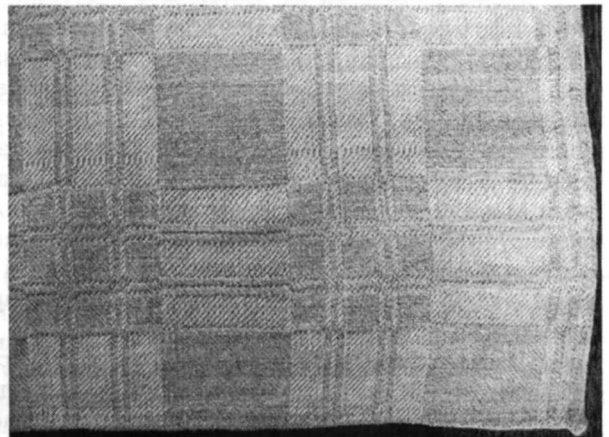
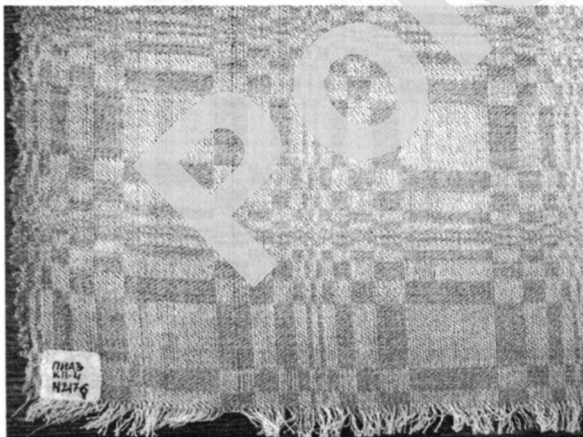
³ Запісана аўтарам 13.08.2007 г. ад Назаравай Тамары Ільінішны, 1932 г. нар. у в. Казакова Віцебскага раёна.

Калі казаць пра канструктыўныя асаблівасці крою, абрус складаецца звычайна з дзвюх полак, уяўляючы сабою два злучаныя ручнікі, працягваючы такім чынам лінію развіцця папярэдніх форм, уключаючы іх тэхналагічныя, семантычныя і функцыянальныя параметры. Гэта канструкцыя маркіруе ролю абруса – распасцірацца, пакрываць, ствараць асобую прастору, з яе старой якасцю – даўжынёй, і з новай – шырынёй [9, с. 129]. Адрозненне формы ручніковых палотнаў – іх архаічная даўжыня, працягласць, магчымасць сімвалізаваць рух у прасторы і часе, а таксама быць повяззю розных прастораў у шырокім і пераносным сэнсе. Менавіта шырыню як новую семантычную якасць, але спадкаемцу старых форм стварае і адзначае спосаб з’яднання двух «ручнікоў» у абрусе праз мярэжку-«размежаванне». Варта звярнуць увагу і на той факт, што месцы злучэння полак у абрусах маркіраваны альбо чырвонай ніткай, альбо плеченымі або вязанымі карункамі. Трэба пазначыць, што абрусы, якія рабіліся такім чынам, адносна позняя з’ява ў культуры XIX стагоддзя. Тым не менш прынцыпы іх канстрування захавалі на інтуітыўным узроўні ўніверсальны прынцып архаічных тэхналогій, які апынуўся фактарам кансервацыі культурных традыцый.

Калекцыя ўтрымлівае 28 тканых абрусаў. Для настольнікаў «на кожны дзень», «абыдзенных» выкарыстоўвалі зрэбны лён (КП 6 3561, КП 7 3640), святочныя абрусы ткаліся з тонкай кужэльнай пражы (КП 7 4029, КП 9 4843).

Пры вырабе абрусаў выкарыстоўваліся наступныя тэхнікі: простае ткацтва («упроста») – двухнітовае, шматнітовае ткацтва (трох-, чатырохнітовае адна-, двухуточнае; пяцінітовае, у шэсць, восем, дванаццаць, шаснаццаць нітоў), бранае (аднаточнае (паўажурныя і фактурныя тканіны), двухуточнае), пераборнае ткацтва (перабор пад слупок (двух-, аднабаковы), двухбаковы перабор «пад палатно»), двухбаковы перабор «пад паркi», перабор з пупламі), закладное, выбарнае, двухасноўнае ткацтва [10, с. 495].

Адной з найбольш старажытных і распаўсюджаных тэхнік ткацтва з’яўляецца чатырохнітовае, узоры якой шырока прадстаўлены ў калекцыі НППГКМЗ. Вылучаюць аднаўточнае ткацтва, што дазваляла атрымліваць тканіну палатнянага, рыпсавага, саржавага, паўажурнага і ячэйстага перапляцення. Ільняныя абрусавыя тканіны ткалі ўжо ў канцы XIX стагоддзя [11, с. 68]. Найбольш пашыраным у XX стагоддзі на Віцебшчыне было двухуточнае чатырохнітовае ткацтва. Паўсюдна шахматныя ўзоры народных тканін мелі назвы: «дымка», «у дымку» (КП 15 12300, выканаўца: М. А. Адамовіч, в. Бабышкі Міёрскага раёна, 1950 – 60-я гады), а яе разнавіднасці называлі «простая дымка» (КП 3 976, выканаўца: невядомы, в. Зуі Полацкага раёна, 1940-я гады), «ламаная дымка». Тканіны гэтага тыпу таксама называлі ў адпаведнасці з іх узорами: «у кружочкі», «у кругі» (КП 4 2176, выканаўца: невядомы, Полацкі раён, канец 1940-х гадоў), «шашкі», «клеткі», «шклянкі». У Лепельскім раёне чатырохнітовыя ўзоры мелі назвы: «касяя дымка» ці «арцабы з мандылямі») [3, с. 840]. Для іх характэрны рэльефны шашачны арнамент, які ствараецца ніцямі дадатковага ўзорнага ўтку, пракінутага праз усю шырыню тканіны (ён насцілаецца асобнымі ўчасткамі папераменна па правым і левым баку), як, напрыклад, на абрусе КП 6 3561 (выканаўца: невядомы, в. Слабада Докшыцкага раёна, 1946 – 1947 гады). Разнастайнасць узораў дасягалася рознымі варыянтамі накідання ніцей асновы ў ніты і парадкам ходу на панажах (мал. 1).



а)

б)

Мал. 1. Фрагменты абрусаў, выкананых у тэхніцы чатырохнітовага двухуточнага ткацтва:

а – КП 4 2176; б – КП 6 3561

Аднаўточны варыянт васьмінітовага ткацтва таксама бытаваў на тэрыторыі Беларускага Падзвіння. Ён дазваляў вырабляць тканіны саржавага перапляцення з простым геаметрычным арнаментам у выглядзе квадратаў, прамавугольнікаў, ромбаў [12, с. 539].

Сярод традыцыйных тэхнік беларускага ўзорыстага ткацтва ў канцы XIX – пач. XX стагоддзя найбольш распаўсюджанай была браная. Менавіта ёй аддавалася перавага пры аздабленні святочнага адзення – жаночых кашуль, фартухоў, намітак, а таксама ручнікоў-набожнікаў, абрусаў. Народныя майстрыхі віртуозна валодалі рознымі спосабамі бранага ткацтва і выкарыстоўвалі іх як для стварэння яркіх рэльефных бардзюраў, насычаных чырвоным колерам, з выразным геаметрычным арнамантам (бранае двухуточнае ткацтва), так і для вырабу вельмі тонкіх белых тканін з ажурпадобным ці фактурным ячэйкавым дэкорам (бранае аднаўточнае ткацтва) [8, с. 64]. У гэтай тэхніцы былі зроблены абрусы: КП 15 11858 (выканаўца: Н.І. Касатая, Міёрскі раён, 1913 г.), КП 14 10613 (выканаўца: Е.С. Чэрап, г/п. Ветрына Полацкага раёна, 1897 год). Як па ўзору, так і па фактуры яны падобны да чагырохнітовых, бо рабіліся на маленькай колькасці пруткоў – на адным, двух або трох. У пасляваенны час сталі ткаць браныя абрусы на вялікай колькасці дошчачак. Самы распаўсюджаны ўзор – «вянок»: сярэдзіна затыкалася раслінным арнамантам, які распалагаўся ў выглядзе эліпса, узор паўтараўся па краях. Асаблівасць гэтых абрусаў заключаецца ў тым, што іх ткалі колеравымі ніткамі – блакітнымі, жоўтымі на белым тле [8, с. 65].

У тэхніцы пераборнага ткацтва, якое прыйшло на змену старажытнаму бранаму і шматнітоваму ткацтву, на Віцебшчыне выраблялі пераважна посілкаі, але сустракаюцца і тканыя абрусы. Пераборнае ткацтва мае шмат разнавіднасцей, многія з якіх вядомы на Беларусі: перабор «пад палатно», перабор «пад паркі», аднабаковы перабор з прышскай асновай, двухбаковы перабор з прышскай асновай, перабор з выбарам, пяцельны перабор. Найбольш познія з іх – аднабаковы і двухбаковы віды перабору з прышскай асновай вызначаюцца высокай дэкаратыўнасцю, магчымасцю перадаваць складаныя формы арнаменту і разнастайныя кампазіцыйныя вырашэнні. Асаблівае развіццё і распаўсюджанне гэтых тэхнік ткацтва прыйшлося на сярэдзіну – другую палову XX стагоддзя [10, с. 496].

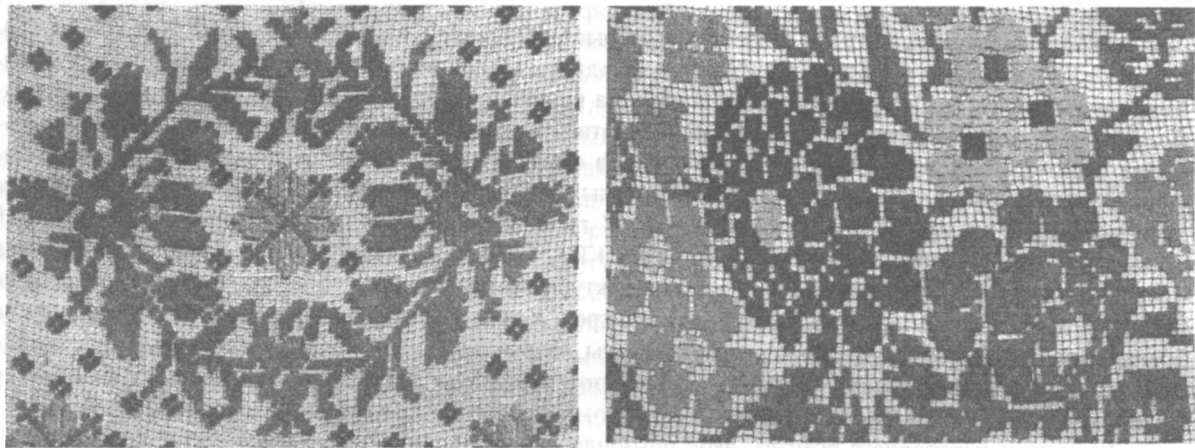
Двухбаковы перабор з прышскай асновай сваёй тэхнікай выканання падобны на бранае двухуточнае ткацтва. Узор, таксама як і ў браным ткацтве, перабіраецца дошчачкай-бральніцай, толькі не па ліку нітак асновы, а па ліку пучкоў нітак асновы, раздзеленых «страчавымі» ніткамі. Атрыманы зеў, як і ў браным ткацтве, фіксуецца паўнітамі («ніткамі») або доўгімі шнурамі («матузамі»), а ўзорны ўток пракідаецца чаўнаком праз усю шырыню тканіны [8, с. 66]. Прыкладамі дадзенай тэхнікі з’яўляюцца абрусы: КП 9 4846 (выканаўца: С.І. Мядзелец, в. Маназыль Міёрскага раёна, 1940-я гады), КП 6 3566 (выканаўца: невядомы, в. Слабада Докшыцкага раёна, 1970-я гады).

Адной з рэгіянальных асаблівасцей народнага тэкстылю Віцебшчыны з’яўляецца шырокая распаўсюджанасць тут ажурных тканін, якія маюць назву «рэдчыкі». Празрыстае, ажурнае, нібы карункі, палатно, выкананае на ткацкім станку непасрэдна падчас ткання, ужывалі ў сялянскім побыце для настольнікаў, полагаў, фіранак «у кут» і на вокны. Нярэдкась на Віцебшчыне і цалкам ажурныя без арнаменту ручнікі-набожнікі, якія сустракаюцца ў Гарадоцкім і іншых раёнах. Найбольш ажурных тканін канца XIX – першай паловы XX стагоддзя даследчыкамі было зафіксавана ва ўсходніх раёнах вобласці: Аршанскім, Сенненскім, Бешанковіцкім, Лёзненскім, Гарадоцкім, Талачынскім, Дубровенскім. У заходняй частцы Віцебшчыны ажурныя тканіны сустракаліся радзей [13, с. 89].

У тэхніцы ажурнага ткацтва выкананы абрус КП 9 4843 з Міёрскага раёна (выканаўца: Л.М. Зелянкевіч, 1930 – 1940 гады). Узор абруса будзецца на чаргаванні ўчасткаў палатнянага перапляцення і буйных ажурных мярэжак, што размяшчаюцца ў гарызантальным напрамку. Па тэхніцы вырабу гэта звычайнае палатно, выкананае на двух нітах. Для ўтварэння гарызантальных дарожак пры тканні ў адкрыты зеў закладвалі вузкую лінейку, за якой працягвалі ткаць звычайнае палатно, прыбываючы да яе ніці ўтку. Наткаўшы патрэбную колькасць палатна, лінейку вымалі і зноў закладвалі ў зеў. Перавіўку ніцей у дарожках рабілі іголкай пасля зняцця тканіны са станка. У 40-я гады XX стагоддзя ажурныя тканіны страцілі сваё ўтылітарнае прызначэнне, але нейкі час яшчэ ўжываліся ў сялянскім быце ў якасці дэкаратыўных ручнікоў, абрусаў, посілак. Ажурнае ткацтва знікае з сялянскага рамяства разам з ільном, які сяляне перасталі вырошчваць для ўласных патрэб з утварэннем на вёсцы калектыўных гаспадарак (ва ўсходніх раёнах Віцебшчыны). Таксама ў 1930-я гады на вёсцы назіраецца заняпад шматнітовага ткацтва, вырабу простага палатна, узорыстых ручнікоў, настольнікаў, тканін для адзення [3, с. 844].

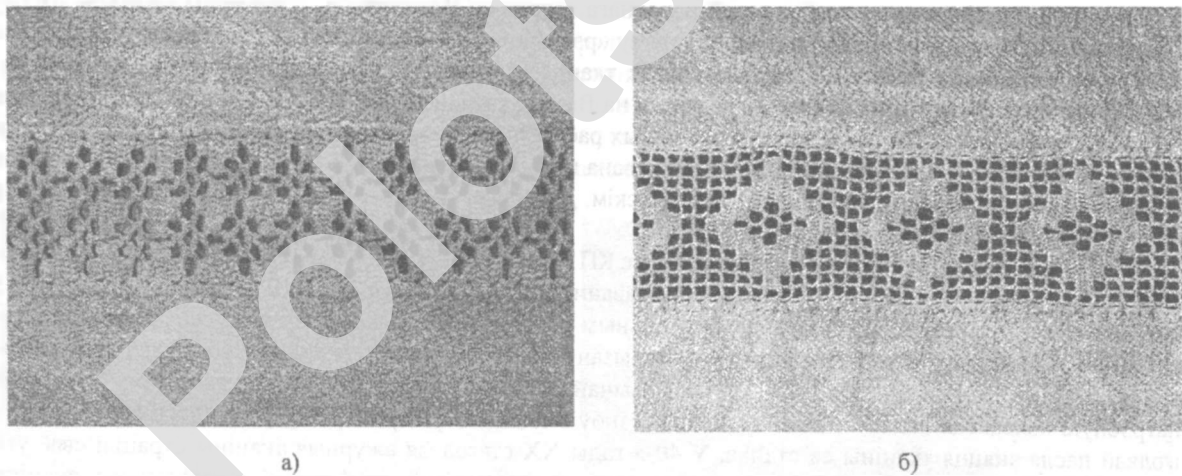
Вязанне з’яўляецца больш складаным відам пляцення, заснаваным на счэпленні паміж сабой петляў адной ніткі [14, с. 403]. Вязаныя абрусы складаюць асобную групу ў фондах НППКМЗ. Выкананыя ў XX стагоддзі, яны захавалі традыцыйныя формы, каларыт, узоры і назвы. Разнастайнымі з’яўляюцца тэхнікі іх выканання. Асабліва шырока ў музейным зборы прадстаўлены абрусы вязаныя кручком (16 адзінак).

Папулярнасць вязання ў першай палове XX стагоддзя спрыяла пашырэнню вырабу вязаных абрусаў. З часам у народным мастацтве склаліся традыцыйныя прыёмы і тэхніка, якія перадаваліся з пакалення ў пакаленне. Часта ў карункавых узорах паўтараюцца матывы тканых узораў. Матэрыялам для вырабу вязаных кручком абрусаў служылі льняныя (КП 7 4037, КП 7 4043, КП 7 4110, КП 9 4847, КП 9 4872, КП 9 4873, КП 11 6730, КП 12 7196, КП 20 25469) ваўняныя (КП 7 4024), баваўняныя (КП 7 3626, КП 11 16760, КП 13 8627, КП 16 15790, КП 17 18425, КП 17 18426) ніткі (мал. 2).



Мал. 2. Фрагменты абрусаў, вязаных кручком (а) КП 9 4872, (б) КП 16 15790

З дапамогай чаўнака (ігліцы) і дошчачкі на Падзвінні вязалі рыбалоўныя сеткі. Пачыналі вязаць сеткавае палатно, карыстаючыся, як правіла кавалкам старой сеткі. Канец ніткі, каматанай на ігліцу, прывязвалі да крайняга левага вочка, вывязвалі некалькі радоў новых вочак, затым частку із адразалі, крайні рад нанізвалі на вяроўку ці тоўстую нітку і давязвалі сетку да патрэбнай даўжыні [15, с. 461]. Па сетцы выконвалася вышыўка «у насціл» ваўнянымі паліхромнымі ніткамі, шырока распаўсюджаная ў 20 – 30-я гады ХХ стагоддзя на Віцебшчыне, Гродзеншчыне, Магілёўшчыне, Міншчыне. Вышыўка на абрусах мела раслінна-кветкавы характар і дывановую кампазіцыю з акцентаваным цэнтрам, вугламі і бардзюрам. Для вышыўкі ўжывалі самапрадзеную пафарбаваную ў розныя яркія колеры воўну. Пераважнымі колерамі нітак былі чырвоны, сіні, зялёны, жоўты. Вялікае значэнне меў фон, на якім выконвалася вышыўка. Часцей за ўсё ён быў чорнага колеру, таму арнамент успрымаўся вельмі выразна (мал. 3).



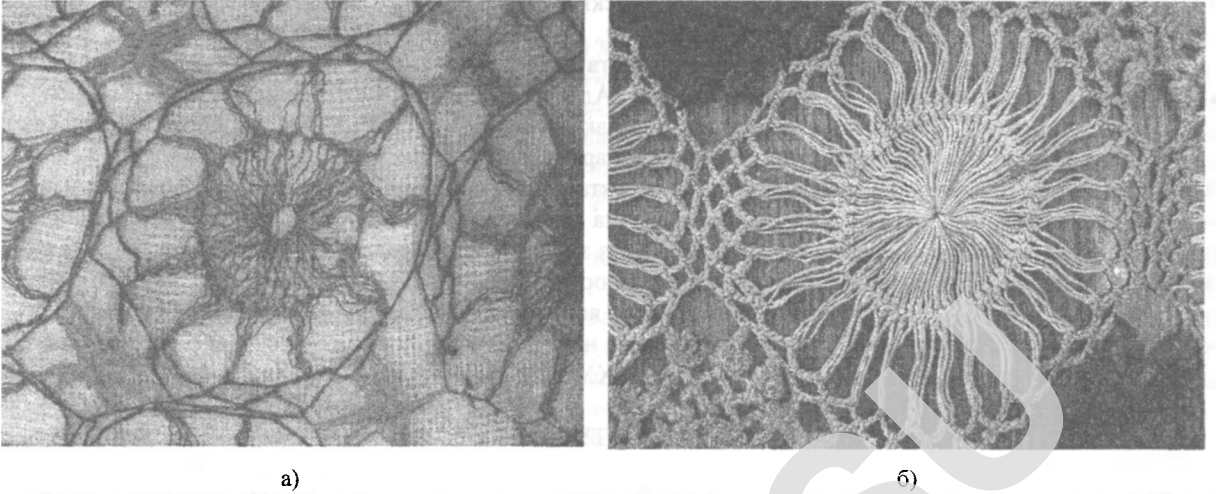
Мал. 3. Фрагменты сеткавых абрусаў (а) КП 13 9264 (б) КП 13 8625

Сеткі таксама маглі вязацца кручком, як напрыклад абрусы: КП 7 4037 (выканаўца: Ю.А. Вышаткевіч, в. Бельдзюгі Шаркаўшчынскага раёна, 1930-я гады) і КП 11 6730 (выканаўца: В.Г. Яблонская, в. Жаўнова Полацкага раёна, 1939 год), або на раме (КП 7 3657, КП 9 4868, КП 11 6665, КП 11 6691, КП 11 6731, КП 13 8625, КП 13 9264, КП 17 1956).

У першай палове ХХ стагоддзя была распаўсюджана тэхніка вязання «на вілачцы» кручком, напрыклад, абрусы КП 1 643 (выканаўца: А.А. Балаш, в. Румполле Міёрскага раёна, 1920-я гады) і КП 7 4025 (выканаўца: невядомы, в. Мосар Глыбоцкага раёна, 1940 г.) выкананы ў гэтай тэхніцы (мал. 4).

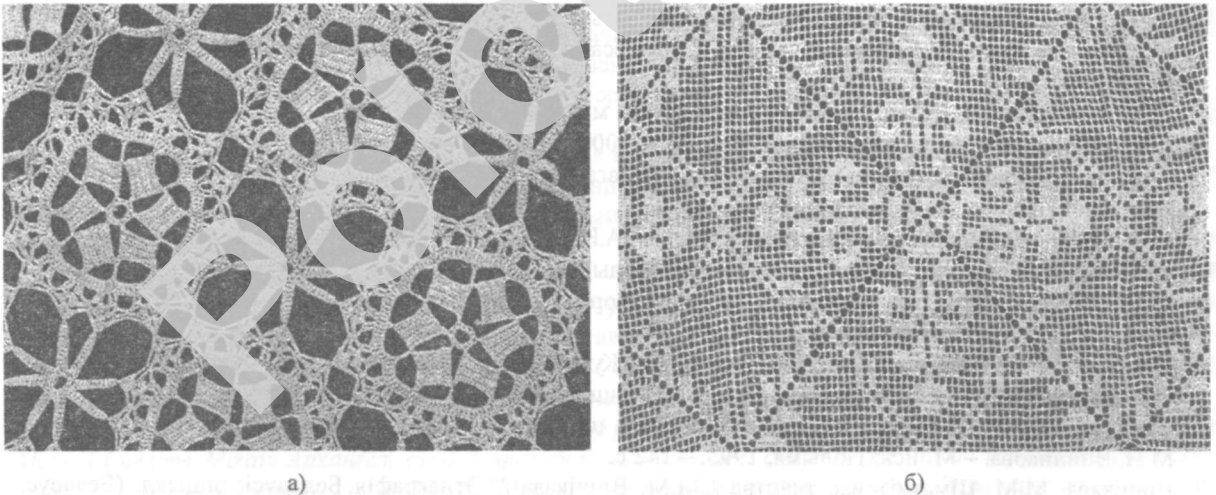
Яшчэ з канца ХІХ стагоддзя пашырэнне набывае вышыўка крыжыкам – адзін з тэхналагічных прыёмаў дэкору абрусаў калекцыі. Арнаментыка абруса КП 11 6714 (выканаўца: М.У. Мароз, в. Семянец Полацкага раёна), тканага ў 1915 – 1920-я гады спалучае геаметрычныя (падвоеная васьміпялёсткавая разетка – характэрны элемент традыцыйнага арнаменту) і раслінныя (кайма з выштых «крыжыкам» чырвонымі і чорнымі ніткамі кветак) матывы. Справа ў тым, што ва ўзорах пачатку ХХ стагоддзя раслінныя

матывы займалі значнае месца. Сярод расліннай арнаментыкі найбольшую папулярнасць набыў матыў пахіленай галінкі, ад якой у два бакі адыходзяць кветкі і лісце. Матывы вінаградных гронак і лістоў, карон звязаны з распаўсюджваннем штампаваных (бракараўскіх) узораў. Яны выконваліся як раз такі для аздаблення прадметаў бытавога ўжытку – ручнікоў ды абрусаў [16, с. 160].



Мал. 4. Фрагменты абрусаў, вязаных «на вілачцы» кручком (а) КП 1 643 (б) КП 7 4025

Абрусы ўпрыгожваліся карункамі або махрамі. Вузкія канцы затыкаліся чырвонымі паскамі [17, с. 13]. Агульны кампазіцыйны сэнс чырвонай паласы па двух краях фрагмента настольніка КП 15 13676 (выканаўца: А. Шаруха, в. Ульянава Пастаўскага раёна, 1920 – 1930 гады) – мяжа палатна. Абрусы КП 1 655, КП 2 1283, КП 6 3561, КП 7 3640 па характару арнаменту і кампазіцыі традыцыйныя: дзве полкі спалучаюцца прошваю, выкананай строчкаваю вышыўкай, якая паўтарае па колеры асноўную тканіну. Полкі часта злучалі карункавым паскам (прошва, расшыўка), як, напрыклад, наступныя абрусы з калекцыі: КП 7 4029, КП 18 21949, КП 18 20582, КП 20 26178 (мал. 5).



Мал. 5. Фрагменты карункавых прошваў абрусаў (а) КП 20 26178 (б) КП 18 21949

Такім чынам, даследуючы абрусы з калекцыі «Тканіна (тэкстыль)» у фондах Нацыянальнага Полацкага гісторыка-культурнага музея-запаведніка, можна зрабіць наступныя высновы: праблема навуковага апісання тканін з'яўляецца надзвычай актуальнай. Пры складанні апісання варта асабліваю ўвагу засяродзіць на тэхніцы вырабу, тэхналогіі выканання дэкору, рэгіянальных арнаментальных асаблівасцях, утылітарнае прызначэнне вырабу. Паводле праведзенага агляду, абрусы з музейнага збору НПКМЗ, пры сваім стыляваным адзінстве, падцвердзілі пэўныя рэгіянальныя адрозненні ў тэхніках ткацтва і прыёмах аздаблення. Настольнікі вызначаюцца разнастайнасцю арнаменту, дэталёвай распрацоўкай узораў. Асабліва трэба вылучыць ажурныя і сеткавыя, вышытыя раслінным буйнарапортным паліхромным арнамантам, абрусы. Склад калекцыі можа быць ахарактарызаваны як няпоўны, нават, фрагментарны. Гэта тлумачыцца

маленькай колькасцю прадметаў для аналізу. Варта заўважыць, што задача стварэння прадстаўнічай, па магчымасці, поўнай калекцыі перад збіральнікамі не ставіліся. Падчас экспедыцый (1987 – 1989-я гады) збіраліся прадметы матэрыяльнай культуры Беларускага Падзвіння, разам з гэтым набываліся і асобныя тканыя вырабы. Раёны збора калекцыі абмяжоўваліся ў асноўным Полацкім, Міёрскім, Пастаўскім, Глыбоцкім, Шаркаўшчынскім, Пастаўскім, Верхнядзвінскім, Расонскім раёнамі Віцебскай вобласці, Валожынскім і Капыльскім Мінскай вобласці. Перадусім, Лепельскі, Ушацкі, Браслаўскі, Чашніцкі, Шумілінскі раёны Віцебскай вобласці ў калекцыі не прадстаўлены. На жаль, згублены ўжо той час, калі была магчымасць набыць найцікавейшыя тканыя вырабы. Аднак зараз прасочваецца добрая тэндэнцыя, звязаная з тым, што пошук экспанатаў стаў больш мэта-накіраваным. Абмяжоўваюць значнасць калекцыі як навуковай крыніцы і храналагічныя рамкі вырабу і выкарыстання музейных прадметаў: 1900 – 1970-я гады. Фондавыя калекцыі з’яўляюцца першакрыніцай і аб’ектам даследавання практычна ва ўсіх абласцях навуковай дзейнасці музея. Больш 80 % калекцыі «Тканіна (тэкстыль)» з фондавага збору НППГКМЗ прайшлі першую стадыю вывучэння – навуковае апісанне. Зараз здзяйсняецца паслядоўны агляд і каталагізацыя калекцыі. Рыхтуюцца да выдання каталогі ручнікоў і посілак Беларускага Падзвіння. Але, нягледзячы на незакончанасць калекцыі, малую колькасць экспанатаў, яна, пры дапаўненні іншымі матэрыяламі (палявымі назіраннямі, навуковымі працамі) – стане каштоўнай навуковай крыніцай для вывучэння традыцыйнага тэкстылю Беларускага Падзвіння канца XIX – пачатку XX стагоддзяў.

ЛІТАРАТУРА

1. Гісторыя запаведніка і этапы яго развіцця [Электронны рэсурс] // Нац. Полац. гіст.-культ. музей-запаведнік. – Полацк, 2008. – Рэжым доступу: <http://www.polotksmuzey.vitebsk.by/by/file/index.htm>. – Дата доступу: 02.11.2008.
2. Фонды запаведніка [Электронны рэсурс] // Нац. Полац. гіст.-культ. музей-запаведнік. – Полацк, 2008. – Рэжым доступу: <http://www.polotksmuzey.vitebsk.by/by/file/index.htm>. – Дата доступу: 02.11.2008.
3. Лабачэўская, В.А. Традыцыйны народны тэкстыль / В.А. Лабачэўская // Традыцыйная мастацкая культура беларусаў: у 6 т. / Т.Б. Варфаламеева [і інш.]; склад. Т.Б. Варфаламеева. – Мінск: Беларус. навука, 2004. – Т. 2: Віцебскае Падзвінне. – С. 835 – 891.
4. Дамаскіна, В.Ф. Агляд калекцыі народнага тэкстылю Паазер’я з музейнага збору НППГКМЗ / В.Ф. Дамаскіна // Матэрыялы навук.-практ. канф.: (па выніках навук.-даслед. работы ў 2006 г.) / уклад. Т.А. Джумантаева. – Полацк: НППГКМЗ, 2007. – С. 82 – 90.
5. Дыялекталагічны атлас беларускай мовы: уступ. артык., давед. матэрыялы і камент. да карт / Акад. навук БССР, Ін-т мовазн. ім. Я. Коласа; пад рэд. І. Аванесева, Ю.Ф. Мацкевіча. – Мінск: Выд-ва Акад. навук БССР, 1963. – 970 с.
6. Дучыц, Л. Стол / Л. Дучыц, У. Лобач // Беларуская міфалогія: энцыкл. слоўн. / С. Санько [і інш.], склад. І. Клімковіч. – 2-е выд., дап. – Мінск: Беларусь, 2006. – С. 489 – 491.
7. Беларускія народныя тканіны ў зборы Дзяржаўнага мастацкага музея БССР: Каталог. – Мінск: Беларусь, 1979. – 255 с.
8. Курилович, А.Н. Белорусское народное ткачество / А.Н. Курилович. – Мінск: Наука и техника, 1981. – 119 с.
9. Нячаева, Г.Р. Арнамент: прастора рэчы і мова традыцыі. Жаночыя кашулі, «платкі» і абрусы. Неглюбка / Г.Р. Нячаева // Навук. зап. Веткаўск. музея нар. творч. / [уклад. Г.І. Лапацін]. – Гомель: Гом. дзярж. ун-т, 2004. – С. 111 – 138.
10. Віннікава, М.М. Ткацтва / М.М. Віннікава, Г.М. Курыловіч // Этнаграфія Беларусі: энцыкл. (Беларус. Сав. Энцыкл., рэдкал.: І.П. Шамякін (гал. рэд.) [і інш.]. – Мінск: БелСЭ, 1989. – С. 495 – 497.
11. Селивончик, В.И. Возрождение ремесла: пособие по ручному узорному ткачеству / В.И. Селивончик, М.Н. Винникова. – Минск: Полымя, 1993. – 142 с.
12. Віннікава, М.М. Шматнітовае ткацтва / М.М. Віннікава // Этнаграфія Беларусі: энцыкл. (Беларус. Сав. Энцыкл., рэдкал.: І.П. Шамякін (гал. рэд.) [і інш.]. – Мінск: БелСЭ, 1989. – С. 539 – 540.
13. Віннікава, М.М. Ажурныя тканіны Віцебшчыны / М.М. Віннікава // Помнікі мастацкай культуры Беларусі: Новыя даслед.: зб. арт. / АН БССР. Ін-т мастацтвазн., этнагр. і фалькл.; рэд. С.В. Марцэлеў. – Мінск: Навука і тэхніка, 1989. – С. 89 – 92.
14. Сахута, Я.М. Пляценне / Я.М. Сахута // Этнаграфія Беларусі: энцыкл. (Беларус. Сав. Энцыкл., рэдкал.: І.П. Шамякін (гал. рэд.) [і інш.]. – Мінск: БелСЭ, 1989. – С. 403 – 404.
15. Браім, І.М. Сеткавязанне / І.М. Браім // Этнаграфія Беларусі: энцыкл. (Беларус. Сав. Энцыкл., рэдкал.: І.П. Шамякін (гал. рэд.) [і інш.]. – Мінск: БелСЭ, 1989. – С. 461.
16. Промыслы і рамёствы Беларусі / В.К. Бандарчык [і інш.]. – Мінск: Навука і тэхніка, 1984. – 192 с.
17. Фадзеева, В.Я. Абрус / В.Я. Фадзеева // Народная культура Беларусі: энцыкл. даведнік / пад агул. рэд. В.С. Цітова; маст. І.І. Бокі, У.М. Жук. – Мінск: БелЭн, 2002. – С. 12 – 13.