

УДК 712|653|

## ОСОБЕННОСТИ КОМПОЗИЦИОННО-ПЛАНИРОВОЧНОЙ СТРУКТУРЫ САДОВ СРЕДНЕВЕКОВЬЯ

М.Н. БУНАКОВА

(Московский государственный университет им. М.А. Шолохова)

*В статье дано подробное описание садов средневековья Востока и Запада. Затронуты религиозные и философские аспекты ислама и католицизма, которые непосредственно повлияли на архитектуру садов средневековья. Даны характерные примеры известных садов, являющихся красивейшими садами мира до сих пор, таких, например, как сады Альгамбры, мавзолея Тадж-Махал в Агре. Рассказано о древних индийских садах на плотах, о которых мы знаем только по описаниям. В статье дано подробное описание Небесного Иерусалима Св. Иоанна Златоуста из «Апокалипсиса» и даны комментарии к «Апокалипсису» Айванхова О.М. – гуманиста и просветителя XX века. Представлены интересные сведения о планировочной структуре средневековых городов «бастидес» XIII века. Подробно рассказано об устройстве и планировке монастырских садов, о работах художников-ремесленников, о лабиринтах, о символике растений – цветов во времена средневековья.*

Сады, может быть, лучше других видов искусств отражали основы миропонимания человека, образ его мышления. И в первую очередь отражали взаимоотношения человека с природой и с ее божественной сутью – с Богом.

Средневековая культура европейских садов пришла с феодального Востока. Ландшафтная архитектура феодального средневекового Востока представлена преимущественно садами. Элементы феодального строя во многих странах дошли до наших дней. Консервативность формации получила отражение в консервативности форм художественного мышления, что позволяет нам видеть и сейчас произведения садово-паркового искусства в их традиционном облике.

Идеология ислама – прямолинейная и достаточно жесткая, нашла отражение и в композиции садов, ассоциировавшихся в исламе с Раем. Роскошные сады правящего класса расположены преимущественно в субтропиках. Эти «райские» сады причудливо входили извне в залы дворцов. А дворцы были спроектированы таким образом, что залы их были открыты в сад. Существуют достаточно ясно выраженные приемы, позволяющие безошибочно узнавать традиционные **мусульманские сады**. Прежде всего, это отчетливая геометрия их планов. Основу ее составляют так называемые «чор-бак» – четыре сада. «План формируется из одного или нескольких квадратов. Большой квадрат делится на четыре мелких квадрата, которые могут быть разделены на еще более мелкие квадраты. Эти членения делаются при помощи дорожек, растений и мелких, нешироких канальцев с водой. В центре квадратов стоят небольшие фонтаны, бассейны или павильоны. Тихо журчащие фонтаны, экзотические деревья и благоухающие цветы, бродящие в садах павлины и поющие в золотых клетках птицы, создавали особую интимную атмосферу. В жарких арабских странах Востока к воде относились как к драгоценности, оправляя ее в мраморное ложе бассейнов и каналов» [1, с. 27].

«...В представлении мусульман рай символизировали 4 реки – из молока, воды, меда и вина. Исторический «сад, разделенный на 4 части», в котором 4 образующих крест потока втекают в центральный павильон или бассейн, дает возможность человеку еще на земле побывать в раю, давая ему представление о предстоящей жизни на небесах» [2, с. 6].



Сады Альгамбры

Отношение к садам на Востоке не менялось веками. За ними ухаживали, их берегли, и можно с большой степенью достоверности воссоздать облик и функции садов мусульманского мира, раскинувшихся от Испании до Индокитая. Наиболее известными остаются и сегодня такие памятники, как: сады во дворце Альгамбры в Испании, сады «чор-бак» мавзолея Тадж-Махал в Агре, сад мавзолея Биби-Камакбара, дворец в Фатехпур Сикри, (Индия) и др.

Знаменитые сады Альгамбры и Генералифа в Гранаде, в Испании, построены между 1350 и 1500 годами. Подобно другим средневековым садам, они находятся во внутренних дворах замка. Ядро композиции – два дворика – Львиный и Миртовый, окруженные аркадами, украшенные орнаментами в мавританском стиле. Эти дворики представляют собой воплощение контраста пространственного использования воды, с одной стороны, открытого и спокойного, с другой – заточенного в кам-

не. В Львином дворике центром композиции является бассейн и фонтан, чашу которого держат на своих спинах каменные львы. Мухамеда V, видимо, вдохновил фонтан храма Соломона, но 12 быков он заменил на 12 львов. Это частное владение эмира, где он встречался с семьей и отдыхал. Двор разделен на четыре части родниками, бьющими из фонтанов, и соединяющимися в шестнадцатигульном бассейне со скульптурами львов. Насриды – великие кудесники, сумели воспроизвести Рай в камне. Дворик напоминает клуатр католического монастыря. Он окружен многочисленными колоннами с резным каменным кружевом в завершении, напоминающими деревья с ажурной листвой. Это оазис, воссозданный в камне! Миртовый дворик, или Двор Заводи, обнесен миртовой изгородью. Центр его – это большой прямоугольный бассейн, с расположенными на уровне земли маленькими фонтанчиками и разбегающимися в разные стороны канальцами, которые разносят воду по всему пространству сада. В зеркале бассейна отражаются колонны галереи, что создает глубину пространства. Все здесь как будто бы состоит из отражения: колонны как бы плывут по воде, миртовые деревья зыбко отражаются в бассейне, что показывает нам духовную суть исламского мира – невысказанное.

«Вода была основой композиции и в знаменитых садах Шалимар и Нишат (Шалимар-бак и Нишат-бак), возведенных в XVII веке у подножия Гималаев. Квадраты чор-бака спускались в них пологими ступенями. Ступени – террасы – объединяла непрерывная водная ось неглубокого канала с плавными каскадами на уступах сада. Органичной частью композиции Нишата в Кашмире были горы, на которые ориентировался канал с каскадами» [1, с. 32].

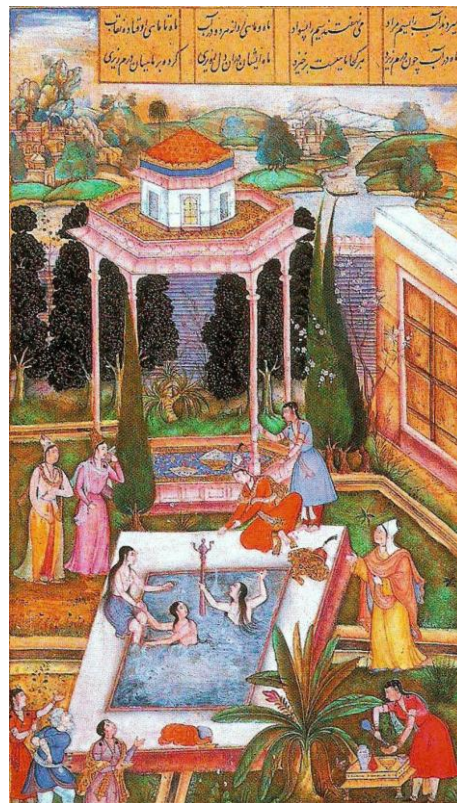
Важной особенностью садов Индии является развитие водных систем. На такое направление, как считается, повлияли древние плавучие сады, о которых мы узнаем из шумерских и аккадских древних текстов. Дошли описания строительства таких садов в Кашмире: «Это были плоты из водяной травы 9×2...3 метра, связанной в маты, которые прикреплялись к шестам, вбитым в дно озера. По краям мата делали ограждение из растущего тростника. Маты покрывали землей, взятой со дна озера, и делали грядки высотой 60...70 см. На грядках выращивали огурцы, дыни и другие овощи. Этот прием прочно вошел в садово-парковое строительство Индии» [3, с. 20, 21].

Культура садов была развитой во всех слоях населения мусульманского Востока. Даже в бедных кварталах обязательно были дворики с журчащим арыком, с деревом, виноградной лозой и с певчей птицей в клетке, висящей на ветке дерева.

Ислам и создаваемые под его влиянием сады распространились от святой для мусульман Мекки на восток до Индии, Юго-Восточной Азии, Малайзии и Индонезии. В западном направлении – через Северную Африку на Испанию, а частично и на Южную Францию.

Считается, что именно в Южной Франции зародился готический стиль в градостроении и других областях архитектуры.

Первым проявлением готики в градостроительстве, как считают многие исследователи, стал город Монтобан, где в начале XIII века в долине Гаронны строятся многочисленные небольшие поселения регулярной прямоугольной планировки, так называемые «bastides». Отсюда готическая прямоугольная планировка распространилась в Англию, Чехию, Венгрию, Германию. Распространение готической – прямоугольной структуры планировочных систем – связывают еще и с тем, что идеология средневекового общества была подвержена порядку и догматизму в различных сферах социального бытия и сознания, в том числе и в искусстве. В регулярной планировке отражались представления о Новом Небесном Иерусалиме, описанном в «Апокалипсисе» Св. Иоанном Богословом. План Небесного Иерусалима в произведении Иоанна Богослова представляет собой в основании квадрат, который, по мнению некоторых исследователей, мог послужить прообразом и символом священности планировочного квадрата в градостроительстве. Будучи закрепленным в образе Града Божьего, квадрат воплощал символ «4» как синоним истины, справедливости, порядка, постоянства. Также число 4 – это символ мирового порядка (стороны света, времена года, фазы луны). «Эта цифра воспроизводится в священной архитектуре таких цивилизаций, как древние египтяне, майя, этруски и кельты, хотя они далеко разделены как в пространстве, так и во времени. В иудейско-христианском мире утвердилось священное значение этого числа, которое соответ-

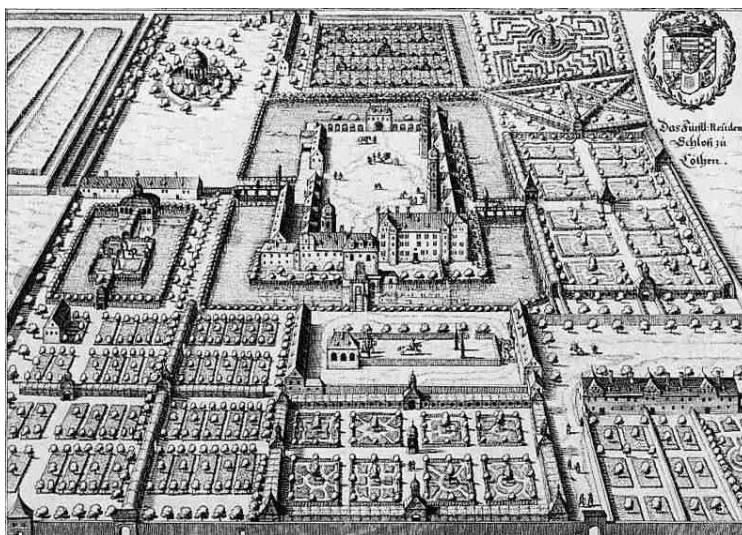


Сад во дворце. Старинная миниатюра



вовало количеству букв в имени Яхве (Jhwh). Святой Иринея считал число 4 настолько совершенным, что расценивал как невозможное существование более четырех или менее четырех *Евангелий*» [4, с. 81].

«Город, описываемый Св. Иоанном – это куб», – пишет в своих «комментариях к Апокалипсису» О.М. Айванхов, – гуманист и просветитель XX века; «Длина и высота и ширина его равны. В символике куба, как и квадрата, мы находим число 4, число материи, так как материя – это 4 стихии (земля, вода, воздух и огонь); 4 стороны света (север, юг, восток и запад). Но символизм куба распространяется дальше, так как развитием принципа куба является крест. Христианство выделило трагическую сторону креста, поставило акцент на аспекте смерти, связав его в основном со смертью Иисуса. Но тут надо пойти дальше – видеть в кресте более широкое значение: Материи, куда спускается Дух, чтобы оживить ее» [5, с. 179 – 184].

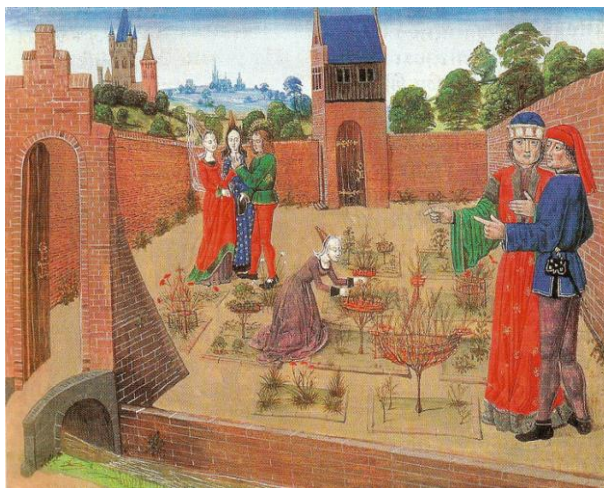


Готическая прямоугольная планировка в градостроении

Также считается, что одной из причин появления квадратных или прямоугольных в плане площадей, кварталов и садов была и «античная традиция, обращение к платоно-пифагорейской концепции гармонии мира, основанной на символике чисел и геометрических фигур. В средневековье вновь стали почитаться этически важные в античности формы – квадрат и куб, наделенные значением непреходящих ценностей и устойчивости. Например, куб (как и квадрат) служил символом земли как материальной опоры мироздания» [6, с. 14 – 20].

В период раннего феодализма развитие культуры и искусства шло строго в рамках религиозной идеологии. Искусство садов, как и все другие виды искусства, служило прежде всего церкви.

Средневековые сады Западной Европы уменьшились до крохотных участков, зажатых среди мощных стен феодальных замков и монастырей. Сады имели прямоугольную в плане форму и были разделены на квадраты и прямоугольники дорожками, по примеру садов «чор-бак», пришедших с Востока.



Сад средневековья



Сады при замке



Подлинные сады европейского средневековья не сохранились. Но некоторые из них воссозданы по старинным рисункам и описаниям. Прекрасно восстановлены в 1970-х годах сады Крепостного дворца в Будапеште, где они расположены узкой цепью и лежат между стенами средневековых построек.

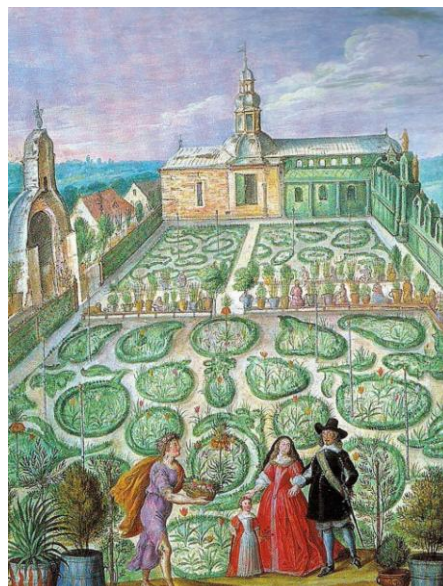
На сохранившихся средневековых миниатюрах можно увидеть изображения садов в замках, с небольшими фонтанами, плодовыми деревьями и цветами, где отдыхают кавалеры и дамы. Эти миниатюрные замковые сады включали в себя не только утилитарные сады, но и сады «удовольствий» или «райские сады». Описания европейских средневековых садов мы находим в «Декамероне» Джованни Бокаччо и в «Романе о розе» Д. Чосера. Такие сады обычно были украшены большими фонтанами, где можно было купаться. Купанье в фонтанах нередко можно видеть на средневековых миниатюрах.

Сады средневековья отличались подчеркнутой простотой. Некоторые исследователи включают их в категорию романского стиля. Одним из самых ранних планов, где есть изображение квадратного монастырского сада – это план бенедиктинского монастыря Сен Гален в Швейцарии (IX в. н. э.). Сад примыкает к боковой стороне собора, что типично для того времени. Он замкнут со всех сторон, защищен стенами. В центре сада располагается колодец. Этот сад разделен на более мелкие части. Там имеется сад лекарственных растений, фруктовый сад и кладбище, огород и монастырский дворик.

Средневековые сады можно подразделить на монастырские сады и феодальные сады при замках феодалов. Но также начали появляться и декоративные сады, прообраз ботанических. На их развитие оказало влияние развитие естественных наук, труды таких ученых, как Р. Бекон (1214 – 1292 гг.) и Альберт Великий (1193 – 1280 гг.). Альберт Великий построил несколько ботанических садов.



Феодальные сады



Ботанический сад

Некоторые монастырские сады сохранились до нашего времени. Консервативность монастырского уклада жизни способствовала поддержанию садов. Они располагались во дворах монастырей и разделялись по функциям – плодовые сады, сады цветов, аптекарские сады, огороды и виноградники. Сады раннего средневековья характеризуются регулярной замкнутой планировкой – квадрат или прямоугольник и крест внутри, созданный дорожками; вокруг сада – стена; колодец в центре сада или фруктовое дерево (на юге это было апельсиновое дерево), или скульптура. В саду выращивались редкие лекарственные травы (аптекарский сад), овощи, виноград и цветы, главными из которых были лилии и розы. Часто ставили трельяжи и перголы, увитые плетистыми розами. «Роза» стала главным украшением средневекового сада, как и храма (круглое витражное окно на фасаде здания, называемое розой). Роза в средневековой культуре символизировала Богородицу.



Средневековый садик

Практически все растения в средневековом саду несли в себе аллегорический смысл: белые лилии олицетворяли чистоту Божьей Матери; огненные лилии – Христа; красные

розы – любовь к Богу; белые – печаль Богородицы и т.д. «Именовались эти сады «райскими дворами» или «садами Богоматери». В религиозной живописи Дева Мария нередко изображалась на фоне подобного сада» [7, с. 43].

Основной чертой монастырского сада была их уединенность, созерцательность, тишина. Это был участок земли ухоженный и украшенный с любовью к Богу. До сих пор католики необыкновенно тщательно с большим вкусом оформляют земли вокруг храмов. Они верят, что Бог может посетить их в любой момент в образе странника и тогда увидит, что прихода Его ожидали, готовились к встрече с Ним.

Интересным приемом средневекового сада стал лабиринт. Лабиринт был вписан в квадрат, круг или шестиугольник и представлял собой участок со специально запутанными дорожками, разделенными стриженной зеленью. Прием был позаимствован из храмового строительства. В древних храмах делали на полу дорожки из цветных камней или плитки в форме лабиринта, по которым богомольцы проползали на коленях всю площадь храма, представляя себе, что совершают далекое паломничество.

**Заключение.** Для средних веков характерно использование достижений античного естествознания и теории садово-паркового искусства, а также их дальнейшее усовершенствование. Это было время развития искусства мастеров декора, которые применяли свои таланты в филигранном искусстве декорирования в обустройстве садов: строительстве фонтанов, скамей, мозаичных мощений. Искусство садоводов в то время достигло совершенства в выращивании декоративных растений.

#### ЛИТЕРАТУРА

1. Ожегов, С.С. История ландшафтной архитектуры / С.С. Ожегов. – М.: МП «Ладья», 1994. – 191 с.
2. Холмс, К. Самые красивые сады мира / К. Холмс. – М.: БММ АО, 2002. – 176 с.
3. Жирнов, А.Д. Искусство паркостроения / А.Д. Жирнов. – Львов: Вища школа, 1977. – 208 с.
4. Черинотти, А. Тайны соборов, или Соборы тайны / А. Черинотти. – М.: Изд-во «Ниола-Пресс»; ООО «Издательский дом “Вече”», 2007. – 128 с.
5. Айванхов, О.М. Приближение града небесного. Комментарий к Апокалипсису / О.М. Айванхов. – М.: Изд-во «Просвета», 1997. – 202 с.
6. Чантурия, В.А. Памятники и памятные места Беларуси / В.А. Чантурия, Ю.В. Чантурия. – Смоленск: Изд-во «Русич», 2007. – 416 с.
7. Бокова, В. Средневековый сад / В. Бокова // Парки. Сады. Самые красивые и знаменитые; ред. гр. М. Аксенова, Т. Евсеева. – М.: Мир энцикл. Аванта+, 2007. – 184 с.

Поступила 16.04.2010

#### FEATURES RESEARCH OF COMPOSITE-PLANNING STRUCTURE OF MIDDLE AGES GARDENS

*M. BUNAKOVA*

*This article gives the detailed description of Eastern and Western medieval gardens. The article deals with religious and philosophy subjects of Islam and Catholicism which had an influence on the medieval garden architecture. The typical examples of famous and the most beautiful gardens in the world, such as gardens of Alhambra in Granada, Spain and the Taj Mahal mausoleum in Agra, India, are shown in this article. It is also said about ancient Indian gardens on rafts which we know about only from descriptions. Also this article provides a detailed description of the New Jerusalem, which John Chrysostom wrote about in his «Apocalypse», and also gives comments on the «Apocalypse» by Omraam Mikhaël Aïvanhov – a humanist and enlightener of the 20th century. The article gives interesting information about planning structure of the 18<sup>th</sup> century cities «bastides», talks about layouts of the monastic gardens, craftsmen's works and labyrinths.*