

В этой связи больше всего привлекает мысль греческого архитектора, градостроителя и отца архитектурной идеи Экистика Константиноса Доксиадиса о том, что «Кульминационным моментом всего пространственно-урбанистического цикла является некоторый качественный сдвиг – создание новых материальных и духовных ценностей, производство новых идей и новых потребностей, развитие самого человека, по отношению к которому центристремительные и центробежные движения суть лишь предпосылки и следствия».

ЛИТЕРАТУРА

1. Википедия – свободная энциклопедия [Электронный ресурс]. – Режим доступа: <http://ru.wikipedia.org>.
2. Герасимова, Г.И. Имидж территории как объект PR-деятельности / Г.И. Герасимова, Н.Ю. Ильиных // Связи с общественностью: теория и практика : материалы всероссийской науч.-практ. конф. / ТюмГНГУ. – Тюмень, 2005.
3. Интегрированные образовательные учреждения: опыт создания и функционирования / под ред. Т.В. Абанкиной. – М. : ГУ-ВШЭ, 2006. – 196 с.
4. Савченко, А.В. Философско-антропологические основания интернет-фольклора как формы коммуникации [Электронный ресурс] / А.В. Савченко // Теоретический журнал «Credo New». – 2008. – № 4. – Режим доступа: <http://credonew.ru/content/view/>.
5. Доронин, Д.Ю. Мифосимволизм традиционной культуры: актуальный эколого-педагогический потенциал / Д.Ю. Доронин // Экологическое образование и воспитание в Нижегородской области : материалы VII науч.-практ. конф., Н. Новгород, нояб. 2003 г. / Нижегород. гос. ун-т – Н. Новгород, 2003.

УДК 72.055(476.5)

ПЕРСПЕКТИВЫ РАЗВИТИЯ АРХИТЕКТУРЫ АГРОТУРИЗМА НА БЕЛОРУССКОМ ПОДВИНЬЕ

д-р архитектуры, проф. С.А. СЕРГАЧЕВ
(Белорусский национальный технический университет, Минск)

Туристический рынок развивается стремительно как во всем мире, так и в Беларуси. Появляются новые сферы, соответствующие многообразию запросов людей: культурный туризм, бизнес-туризм, религиозный туризм, событийный туризм, например фольклорные фестивали и праздники. В настоящее время в Беларуси, и прежде всего на Белорусском Подвинье, активное развитие получил сельский туризм. Многообразие усадеб и конкуренция между ними подталкивает владельцев агроусадьб на демонстрацию глубоких знаний местной истории, на освоение новых видов услуг, на поиск идей, которые позволили бы им выделиться, показать свою уникальность. Это требует и от архитекторов поиска свежих идей, реализация которых позволила бы агоросадам сохранить свою привлекательность и повысить экономическую эффективность работы.

Агротуризм Беларуси – это динамично развивающаяся новая отрасль, которая притягивает к себе большое внимание общественности и создает ощущение успеха и оптимизма. Количество агроусадьб стремительно растет: в 2014 году их было зарегистрировано около 2000. Темпы роста агротуризма остаются достаточно высокими и в этом году, несмотря на экономические и финансовые сложности последних лет. Например, в прошедшем году прирост количества усадеб в 6% обеспечил прирост доходов более, чем на 60%. Среди новых тенденций в сфере туризма все более проявляется стремление туристов самим выбирать новые маршруты для своих путешествий, новых мест для отдыха, а также большая мобильность путешественников (байдарки, плоты, вело-, автосредства), что заключается не только в широком доступе к средствам передвижения, но и чуть ли не в постоянной готовности отправиться в непродолжительное по времени путешествие, даже всего на 2–3 дня, или только на выходные дни. А это все, как правило, сфера сельского туризма.

Следует отметить, что Витебская область все годы была лидером в республике по количеству реально работающих агроусадьб. Об этом свидетельствует и то, что идея «Зеленых маршрутов», которая начала развиваться в Беларуси с 2005 г., также была реализована, пожалуй, самой первой именно в Витебской области [1, с. 245]. Восемь первых «Зеленых маршрутов» Беларуси, трассы которых проложены по интереснейшим местам, обладающим уникальным познавательным потенциалом в самых разных сферах истории, природы и человеческой деятельности, были именно из Витебской области:

- «Голубое ожерелье Россон» (Россонский район);
- «Край желтых кувшинок и седых валунов» (Лепельский район).

«Зеленые маршруты» – Greenways – это туристские маршруты природного и культурного наследия, проложенные вдоль рек, традиционных и исторических торговых путей, естественных природных коридоров. Такие маршруты объединяют регионы, туристские достопримечательности, поддерживают развитие «устойчивого туризма» и отдыха, благоприятного для окружающей среды, пропагандируют здоровый образ жизни и немоторизованные формы передвижения – пешком, на велосипедах, верхом на лошадях, на байдарках и плотах. А это все относится к так называемому «доброжелательному туризму». Одновременно такая деятельность создает возможности для развития предпринимательства среди местных жителей, для сохранения уникальных природных и культурных ценностей.

Однако сфера туризма, как и многое другое в современной жизни, стремительно меняется. Например, прошедший в Минске чемпионат мира по хоккею показал, что каждое направление туристской деятельности требует своего архитектурного обеспечения в виде специально выделенных территорий, пространств, зданий и сооружений, малых архитектурных форм, обеспечивающих интересы туристов, ориентированных именно на конкретное туристское направление. В частности, фан-зоны потребовали применения соответствующего оборудования для реализации функций общения, отдыха, развлечений и т.д., в том числе торговли, причем торговли тем товаром, который востребован именно в фан-зонах. Это значит, что в туризме обязательно следует учитывать возраст, уровень образования и другие характеристики потенциальных туристов.

Наиболее распространенными являются **познавательный (экскурсионный) и рекреационный туризм** [2, с. 8]. **Экологический туризм** – путешествие в природные территории, главное его содержание – знакомство с живой природой, с местными обычаями и культурой. Это направление сейчас наиболее активно развивается во всем мире. **Велосипедный туризм** – вид туризма, в котором велосипед главное или единственное средство передвижения; один из видов активного отдыха, и разновидность **спортивного туризма**. Этот вид туризма предполагает наличие, с одной стороны, возможность проехать практически везде, с другой – необходимость готовить специальные трассы, содержащие объекты экскурсионного характера, общие для туризма и специфические для велотуризма: стоянки, места отдыха или ночлега путешественников, стенды с информацией, соответствующие малые архитектурные формы (ворота в виде арки или традиционной бранды, беседка, навес и др.) в начале и завершении маршрута. **Водный туризм** заключается в преодолении маршрута по водной поверхности, для чего следует готовить спуски к воде, места стоянок, причалы, информационные стенды, чистить русла и т.д. Все это должно иметь не просто практический смысл, но и наполняться эстетическим содержанием, позволяющим функциональные элементы органично вписать в природную среду. Для Подвинья это направление туризма весьма перспективно, здесь проходил легендарный путь «из варяг в греки». **Религиозный туризм** многогранен, святыни Полоцкой земли известны далеко за пределами Подвинья. **Паломничество** – путешествие к местностям, имеющим сакральное значение с целью поклонения и молитвы; вообще хождение верующих к святым местам на поклонение. **Гастрономический туризм**, его цель – знакомство с кухней той или иной страны, интересен тем, кому наскучил обычный туризм или тем, кто хочет внести разнообразие в свой рацион. **Событийный туризм** обычно приурочен к каким-то событиям (национальные фестивали и праздники, карнавалы, фестивали кино и театра, выставки цветов, аукционы, спортивные события и др.). Событийный туризм – всегда праздник, эмоции и личные впечатления. Один «Славянский базар» в Витебске много стоит. **Деловой туризм** – путешествие со служебными или профессиональными целями: участие в научных семинарах и конференциях, производственных совещаниях, ярмарках, выставках и др. Доля такого туризма – до 20% в общем объеме.

В связи с этим возникают потребности в освоении агроусадьбами новых видов деятельности. И в то же время возможности для этого весьма ограничены как материальным потенциалом, в том числе и фондом зданий, так и опытом работы владельцев агроусадоб. Единственный выход – освоение «кластерной системы», в которой различные агроусадобы одного региона дополняют друг друга, взаимодействуя в работе с туристами. Каждая из усадеб, помимо основного направления – отдых, ночлег, питание, экскурсии и т.д., дополнительно осваивает какие-то виды деятельности, привлекательные для туристов, но тогда другая агроусадьба должна специализироваться на иных видах дополнительной деятельности.

По этому же направлению началась в 2015 г. в Беларуси реализация проекта по созданию тематических туристических маршрутов «Belarus N». Планируется создание более 50 направлений. Инициаторы проекта – производственное объединение «Белоруснефть» совместно с коммуникационным агентством «Группа НЭФ». Проект предполагает, что хозяева агроусадоб, руководители предприятий, представители органов власти и мест отдыха будут создавать тематические маршруты для путешествий. Связующим звеном на них выступают заправочные станции, которых у «Белоруснефти» сегодня в нашей стране более пяти сотен. Заправочные станции получают еще одну функцию – прием заказа на путешествие по направлению, например, маршрут «Сырный». Как предполагают инициаторы данной идеи, это будет и посещение «Музея сыра», который можно организовать на местном предприятии по изготовлению молочных продуктов, агроусадобы, где покажут мастер-класс по доению коров, проведение дегустации на природе и т.д. На заправочной станции можно будет купить туристические карты, сувениры,

связанные с маршрутом и др. [3]. Идея перспективна, но может осуществиться лишь при реализации принципов свободного предпринимательства, а не на деятельности, основанной на инструкциях, директивах, учете отработанного времени и т.д. То есть, заранее, – за год, должно быть спланировано, где, в какие сроки (месяц, неделя и т.д.) будет производиться, например, стрижка овец или выгонка меда и др. Эти сведения должны быть внесены в информацию по всей стране и строго соблюдаться.

Такое направление развития агротуризма – внедрение «кластерной» системы – ответ на конкуренцию и встраивание объектов агротуризма в систему народнохозяйственного комплекса. В связи с этим каждая агроусадьба должна, во-первых, предельно ответственно определить свое лидирующее направление, например, охота или краеведение, или гончарное производство и т.д. (рис. 1) и, во-вторых, продумать возможности реализации дополнительных видов услуг. За всем этим стоит создание или совершенствование необходимой инфраструктуры: здания и сооружения, площадки, стоянки, маршруты и т.д.



Рисунок 1 – Гостевой домик агроусадьбы «Ёдишки» в Поставском районе

В Заборье Россонского района основа объекта агротуризма – большой бревенчатый дом площадью 180 м², который ранее был сельской больницей [4, с. 95]. Здесь стала формироваться (рис. 2) одна из первых агроусадьб Беларуси – «Кролова хата», входящая в туристическое золотое кольцо Россонского района. Крытое крыльцо перед входом, переплеты окон, пять печей, бревенчатые стены в интерьере напоминают о прошлом. Такой тип агроусадьб – реконструированное здание не жилого назначения, довольно редко встречается по областям республики, но, безусловно, демонстрирует хозяйственный, рачительный подход к материальным ценностям (к фонду зданий) и, что важно, сохраняется сложившаяся среда поселения.



Рисунок 2 – Усадьба «Кролова хата» в Заборье Россонского района

Но есть возможности и желание агроусадьбы «Кролова хата» развиваться, эффективнее использовать востребованный отдыхающими природный и исторический потенциал местности. Студентами архитектурного факультета БНТУ Сосновской Екатериной и Лешенок Зинаидой (руководитель профессор С.А. Сергачев) на основе анализа потенциала территории и застройки деревни Заборье и ее окрестностей разработаны предложения по развитию усадьбы с освоением: новых видов деятельности (обучение верховой езде), новых территорий (место, где ранее стояла церковь), неиспользуемых в настоящее время зданий (бывшие школа и хозяйственное строение около нее), объектов нового строительства (баня, домики для проживания туристов, беседки) и др.

Для основного здания предполагается осуществление реконструкции: расширение корпуса, использование пространства чердака для размещения жилых комнат (рис. 3). Предусмотрено размещение в здании бывшей школы центра творчества для выездных пленэров (рис. 4) с созданием мастерских художников, музея деревни Заборье, классов народно-прикладного творчества, жилых комнат и др.



Рисунок 3 – Реконструкция основного здания агроусадьбы «Кролова хата»

На возвышении, где ранее стояла церковь, предлагается, и местными жителями такое желание высказано, построить часовню, архитектура которой будет воспроизводить формы православного зодчества XVII в. (времени строительства прежнего здания) и являться композиционной доминантой на главной улице деревни (рис. 5).

В связи с этим возникает проблема координации действий в регионе между различными прямыми и непрямыми участниками этого процесса: хозяевами агроусадоб, представителями объектов материального и нематериального наследия, местными органами власти, средствами массовой информации, представителями учебных заведений и научных учреждений. Развитие агротуризма позволяет сделать вновь востребованными ставшие ненужными здания, забытые территории, активизировать экономику, в том числе и строительную деятельность в регионе.

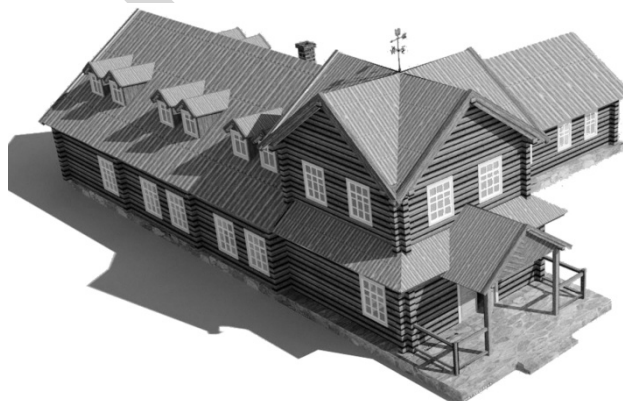


Рисунок 4 – Приспособление здания бывшей школы для центра творчества

Но не следует забывать, что агротуризм, – это, прежде всего, пространства сельского образа жизни. И они интересны приезжим, вплоть до того, что кажется совершенно обычным и привычным. В Росонском районе в 2008 г. была капитально отремонтирована гидроэлектростанция в Клястицах (1958 г. строительства). Интересно то, что когда спустили воду, то открылись сваи и даже остатки настила деревянного моста, который местные жители когда-то прозвали «Гусарский мост». Именно возле него, судя по всему, разыгралась какая-то часть известного сражения 1812 г., когда французская армия безуспешно пробовала пробиться по направлению к столице – к Санкт-Петербургу.



Рисунок 5 – Боковой фасад часовни в Заборье

При восстановлении этой гидроэлектростанции были сохранены стилистические особенности архитектуры 1950-х гг. Борьба с излишествами во второй половине того десятилетия уже велась вовсю. Но сооружение достраивалось, как и было запроектировано. Поэтому получило высокие щипцы торцовых стен, карнизы в виде поясков, полукруглое окно с обрамлением и замковым камнем. Эти сохранившиеся рудименты архитектуры послевоенного десятилетия, в течение которого архитектура искала пути увековечивания знаменательной победы в Великой Отечественной войне, сегодня воспринимаются как некая закономерность, привлекают внимание и становятся достопримечательностями.

Местные жители очень уважительно, даже с оттенком гордости, отзываются о своей микрогидроэлектростанции. По берегам водоема всегда можно встретить рыбаков. Здесь оборудованы места для отдыха, стоянки для автомобилей. А это значит, что сюда заглядывают как путешественники, которые прознали об этой достопримечательности, так и местная молодежь. Не случайно малые гидроэлектростанции не только производят столь необходимую нам электроэнергию, но стали важными объектами туристической деятельности, да и просто эффектными, ухоженными уголками белорусской действительности (рис. 6).



Рисунок 6 – Гидроэлектростанция в Клястицах Россонского района.
Капитальный ремонт, 2008 г.

В Наче Полоцкого района уже остались лишь воспоминания о некогда бывшей здесь старинной усадьбе. Но новый объект – камень-валун, установленный в центре деревни в честь писателей-земляков, привлекает внимание и делает это место особенным. Такие места, наполненные информацией и эстетикой, обязательно станут важными пунктами на туристских маршрутах, их есть немало, но многие еще

предстоит создавать, обеспечивая их пригодность для туристской деятельности (подъезды, стоянки, точки обзора, освещение, возможность сделать выгодную и качественную фотографию и т.д.).

Международный рынок туристских услуг уже заполнен товаром высокого качества: всемирно известные памятники истории и культуры, старинные города, великолепные музейные коллекции произведений искусства, развитые сети гостиничного хозяйства и транспортных коммуникаций. С этим конкурировать непросто. Но наша страна, и во многом именно Белорусское Подвинье, может представить на туристский рынок именно тот продукт, который традиционно интересовал отдыхающих, – экзотику природы, сохранившейся практически в первозданном виде, демонстрацию местных традиций быта, культуры, искусства, архитектуры, причем в ее региональных проявлениях. Это то, что можно увидеть только здесь, оно, безусловно, является чем-то особенным, а это всегда интересовало туриста. Поэтому перспективы успешного развития агротуризма на севере Беларуси вполне реальны.

ЛИТЕРАТУРА

1. Сергачев, С.А. «Зеленые маршруты» Витебской области – потенциал развития межрегионального сотрудничества в сфере туризма / С.А. Сергачев // Опыт сохранения историко-культурного наследия и трансграничное сотрудничество в сфере культурного туризма : материалы междунар. науч.-практ. конф., Витебск, 24–25 окт. 2012 г. / Витеб. гос. ун-т ; редкол. : А.П. Солодков [и др.]. – Витебск : УО «ВГУ им. П.М. Машерова», 2012. – С. 245–248.
2. Бабкин, А.В. Специальные виды туризма / А.В. Бабкин. – Ростов н/Д : Феникс, 2008. – 252 с.
3. Короткевич, Н. «Белоруснефть» замахнулась на амбициозный проект по развитию туризма в Беларуси [Электронный ресурс] / Н. Короткевич. – 2015. – Режим доступа: <http://news.tut.by/society/449630.html>. – Дата доступа: 27.09.2015.
4. Киселева, М.С. Проблемы нормирования в сфере архитектуры сельского туризма / М.С. Киселева // Техническое нормирование, стандартизация и сертификация в строительстве. – 2013. – № 1. – С. 90–95.

УДК 72.035(476.4)

ИСПОЛЬЗОВАНИЕ КОМПЛЕКСА ТРАДИЦИОННЫХ НАРОДНЫХ ПРОМЫСЛОВ В МОГИЛЁВЕ ДЛЯ ТУРИСТИЧЕСКОЙ ДЕЯТЕЛЬНОСТИ

Е.С. ХМЕЛЬНИЦКИЙ

(Белорусско-Российский университет, Могилёв)

Описаны конструктивные и архитектурные особенности «Этнографического комплекса традиционных народных промыслов», расположенного в городе Могилёве. Рассмотрены особенности планировки его отдельных элементов, интерьеров, конструктивно-технологических решений народного строительства, а также перспективы использования данного комплекса в качестве объекта туристической деятельности (проведение совместно с учреждениями культуры празднично-обрядовых мероприятий и фольклорных праздников, научных семинаров, практикумов, конференций с целью популяризации знаний о местных особенностях народной архитектуры, ремесел и промыслов).

Туризм всегда являлся достаточно динамичной сферой человеческой деятельности и его развитие неизменно связано с удовлетворением самых различных человеческих потребностей на пути познания окружающего мира и в области организации досуга. Среди многообразия форм и видов туристической деятельности хочется выделить этнографический туризм, потому что он позволяет получить наиболее полное представление о культуре конкретного народа и государства. А так как культурное развитие напрямую связано с историческими процессами, происходящими в конкретном регионе, то наиболее логичным и экономически целесообразным вариантом является организация туристических маршрутов на базе уже существующих исторических объектов и памятников архитектуры. Однако помимо осмотра данных достопримечательностей необходимо наладить бытовое обслуживание туристов. Идеальным вариантом решения данного вопроса является совмещение этих двух потребностей на базе одного этнографического комплекса. Примерами таких объектов могут являться шведский Скансен, финский Луостаринмяки, российские Кижы и другие, а также наши Дудutki и Озерцо. Кроме того, обслуживание большого потока туристов наиболее удобно производить в городах и соответственно привязка туристических маршрутов осуществляется к крупным населенным пунктам. В связи с этим хотелось бы уделить внимание «Этнографическому комплексу традиционных народных промыслов», расположенному в городе Могилёве.

Возведение комплекса ведется в районе Печерского лесопарка в г. Могилёве с 2003 г. В завершённом виде, после окончания строительно-монтажных работ и поэтапного ввода объектов, данный комплекс будет представлять собой историко-культурный объект, относимый к категории «музей под открытым небом», где основной структурно-планировочной единицей являются крестьянские подворья