

МІНІСТЭРСТВА АДУКАЦЫІ РЭСПУБЛІКІ БЕЛАРУСЬ

УСТАНОВА АДУКАЦЫІ  
«ПОЛАЦКІ ДЗЯРЖАЎНЫ ЎНІВЕРСІТЭТ»

**БЕЛАРУСКАЕ ПАДЗВІННЕ:  
ВОПЫТ, МЕТОДЫКА І ВЫНІКІ ПАЛЯВЫХ  
І МІЖДЫСЦЫПЛІНАРНЫХ ДАСЛЕДАВАННЯЎ**

Электронны зборнік навуковых артыкулаў  
IV міжнароднай навуковай канферэнцыі  
да 50-годдзя Полацкага дзяржаўнага ўніверсітэта

(Полацк, 19–20 красавіка 2018 г.)

Пад агульнай рэдакцыяй  
канд. гіст. навук, дац. А. І. Корсак

Наваполацк  
ПДУ  
2018

УДК 94(476)(082)  
ББК 63.3(4Бел)я43

**Рэдакцыйная калегія:** д-р гіст. навук, праф. Д. У. ДУК;  
канд. гіст. навук, дац. В. В. ДАНИЛОВІЧ;  
чл.-кар. НАН Беларусі, д-р гіст. навук, праф. М. Ф. ПІЛІПЕНКА;  
канд. гіст. навук, дац. А. І. КОРСАК (адк. за вып.);  
канд. гіст. навук, дац. В. А. ЕМЯЛЬЯНЧЫК;  
канд. гіст. навук, дац. У. А. ЛОБАЧ

**Беларускае Падзвінне: вопыт, методыка і вынікі палявых і міждысцыплінарных даследаванняў** [Электронны рэсурс] : электрон. зб. навук. арт. IV міжнар. навук. канф. да 50-годдзя Полацкага дзяржаўнага ўніверсітэта, Полацк, 19–20 крас. 2018 г. / Полацкі дзяржаўны ўніверсітэт ; пад агул. рэд.: А. І. Корсак. – Наваполацк, 2018. – 1 электрон. апт. дыск (CD-ROM).

ISBN 978-985-531-617-7.

*Выдаецца з 2018 года (у друкаваным выглядзе – з 2004 г.)*

У зборніку змешчаны навуковыя артыкулы па выніках работы IV міжнароднай навуковай канферэнцыі «Беларускае Падзвінне: вопыт, методыка і вынікі палявых і міждысцыплінарных даследаванняў». Прадстаўлены вынікі археалагічных, антрапалагічных і этнаграфічных даследаванняў Беларускага Падзвіння і сумежных тэрыторый. Прыведзены новыя даныя аб гістарычных лёсах, матэрыяльнай і духоўнай спадчыне рэгіёна Паўночнай Беларусі ў шырокім храналагічным кантэксце (ад першабытных часоў да сучаснасці).

Разлічаны на прафесійных гісторыкаў, мовазнаўцаў, студэнтаў гістарычных спецыяльнасцей ВНУ, мастацтвазнаўцаў і ўсіх, хто цікавіцца гісторыяй Беларусі.

Зборнік уключаны ў Дзяржаўны рэгістр інфармацыйных рэсурсаў. Рэгістрацыйнае пасведчанне № 3031816593 ад 08.10.2018.

Дызайн вокладкі *У. А. Крупеніна*  
Тэхнічнае рэдагаванне *Т. А. Дар’янавай, В. П. Міхайлавай*  
Камп’ютарная вёрстка *Д. М. Севасцьянавай*

211440, вул. Блахіна, 29, г. Наваполацк, Беларусь  
тэл. 8 (0214) 39 40 46, e-mail: a.korsak@psu.by

ISBN 978-985-531-617-7

© Полацкі дзяржаўны ўніверсітэт, 2018

СЯДЗІБЫ ПОЛАЧЧЫНЫ НА ПАЧАТКУ XXI ст.

канд. іст. навук, дац. М.В. ПІВАВАР

Віцебскае кадэцкае вучылішча

*Артыкул прысвечаны шляхецкім сядзібам Полацкага раёна: гісторыі стварэння, уладальнікам, стану гаспадаркі на пачатак XX ст., ролі ў гісторыі і культуры краю. Разглядаецца сучасны стан тых, што дайшлі да нашага часу. На жаль, з амаль сотні сядзіб да нашага часу дайшло некалькі, у розным стане захаванасці каля 10. Змяшчаюцца прапановы па правядзенні ахоўных мерапрыемстваў, спісы крыніц і літаратуры па ўдакладненні звестак па асобных сядзбах.*

**Ключавыя словы:** сядзібы, Полацкі раён, ахова помнікаў, мемарыялізацыя.

Шляхецкія сядзібы на працягу стагоддзяў з’яўляліся важнымі эканамічнымі, адміністрацыйнымі, культурнымі, духоўнымі цэнтрамі Беларусі. Іх вывучэнне дае значную інфармацыю пра побыт, традыцыі, самасвядомасць, гаспадарчую дзейнасць шляхты. Аднак, роля сядзіб у гісторыі і культуры Беларусі амаль не даследавана. Значная частка сядзіб моцна пацярпела ў выніку хваляванняў 1904–1905? 1917 г., а таксама ў выніку ваенных дзеянняў і падзей Першай сусветнай, грамадзянскай і савецка-польскай войнаў. Тых, што засталіся былі нацыяналізаваны савецкай уладай у 1917–1918 гг. і прыстасаваны для патрэб новай гаспадаркі. У Заходняй Беларусі сядзібы захоўваліся да 1939 г. Значную шкоду панскім маёнткам нанесла Другая сусветная вайна. Па шэрагу прычын шмат сядзіб гіне ўжо ў наш час.

У “Спісе гісторыка-культурных каштоўнасцяў Беларусі” на 2014 г. знаходзіцца толькі 173 сядзібы [1]. На 2014 г. на Віцебшчыне дзяржава ахоўвае 36 аб’ектаў: 4 палацы, 24 сядзібы, 8 паркаў [2]. Аднак, існуе значная колькасць сядзіб, якія дайшлі да нашага часу, але не маюць ахоўнага. Задача артыкула – выявіць колькасць, стан, перспектывы аховы і выкарыстання сядзіб Полаччыны на пач. XXI ст. Пад Полаччынай мы будзем разглядаць сучасны Полацкі раён у яго адміністрацыйных межах, разумеючы, што гістарычная Полаччына значна большая.

У Полацкім павеце у 1906 г. згадваецца больш 150 сядзіб [3].

Крытэры выбару былых сядзіб:

- 1) Сядзіба ці яе фрагменты, якія дайшлі да нашага часу (панскі дом, флігелі, гаспадарчыя пабудовы, капліцы, паркі ці іх фрагменты, пахаванні былых уладальнікаў)
- 2) Любая інфармацыя, якая дайшла да нас пра сядзібу (нематэрыяльная: старое фота, ілюстрацыя, згадка ў даведніках, успамінах ці мемуарах).

Асноўнымі крыніцамі па выяўленню сядзіб, якія дайшлі да нашага часу з’яўляліся “Спіс населеных месцаў Віцебскай губерні” [4] і “Спіс населеных месцаў Магілёўскай губерні” [5]. Некаторую інфармацыю можна пачэрпнуць з кнігі “Землевладение

и землевладельцы Витебской губернии” [6]. Аналізуючы спіс землеўласнікаў Полацкага павета, змешчаны у “Памятной книжке Віцебскай губерні за 1878 г.” [7] можна рабіць пэўныя вывады аб наяўнасці маёнткаў у павеце, дапускаючы, што ў кожнага памешчыка з вялікімі зямельнымі ўладаннямі павінна была быць сядзіба. Параўнанне дадзеных 1878 г. і 1906 г. дазваляюць рабіць вывады аб дынаміцы зменаў землеўласнасці. У выданні “Краткие сведения о некоторых русских хозяйствах” змешчана інфармацыя пра некаторыя гаспадаркі, якія знаходзіліся на тэрыторыі павета на пачатак ХХ ст. [8].

Стану сядзіб Віцебшчыны прысвечаны артыкул А. Федарука, змешчаны ў “Віцебскім сшытку” [9]. Ускосна, па наяўнасці паркаў можна меркаваць і пра наяўнасць сядзіб па прыведзеных дадзеных у працы А. Федарука “Садово-парковое искусство Беларуси” [10]. У першым томе і ў дадатках да чацвёртага тома 12-томнай працы польскага даследчыка Рамана Афтаназы “Dzieje rezydencji na dawnych kresach Rzeczypospolitej” (Гісторыя былых сядзіб на даўніх ускраінах Рэчы Паспалітай”) [11] змяшчаюцца звесткі пра некаторыя сядзібы на Полаччыне. Праўда, толькі пра тыя, што належалі каталіцкай шляхце.

Сучасны стан сядзіб дазваляе ацаніць сайт “Глобус Беларусі” [12] і “Радзіма.орг” [13]. Важныя матэрыялы змяшчаюцца часам у выданнях і артыкулах полацкіх краязнацаў У. Глушкова, І. Каліноўскага, В. Сітдзікавай [14–18]. Некаторыя звесткі аб наяўнасці сядзіб можна адшукаць у кнізе “Памяць” Полацкага раёна [19].

Выявы сядзіб амаль не захаваліся. Выключэннем выглядаюць тыя, што трапілі на карціны мастакоў, на фотаздымкі, якія рабілі гаспадары, нямецкія салдаты ў Першую сусветную вайну, фотааматары. На жаль, іх пакуль выяўлена мала.

Раздзелім на некалькі ўмоўных груп тыя сядзібы, інфармацыю пра якія нам удалося сабраць.

1. Сядзіба захаваліся і маюць ахоўны статус.
2. Сядзіба захаваліся, але не ахоўваюцца дзяржавай.
3. Сядзіба не захаваліся, але месцы сядзіб мемарыялізаваны.
4. Сядзіба не захаваліся, але пра сядзібу ёсць цікавая інфармацыя.
5. Сядзіба не захаваліся, але пра сядзібу ёсць пэўная інфармацыя і патрабуецца

далейшае вывучэнне.

### 1. Сядзібы захаваліся і маюць ахоўны статус

Гэтыя сядзібы ахоўваюцца дзяржавай, стан іх здавальняючы, таму інфармацыю пра іх гаспадарчую ролю, асаблівасці архітэктуры змяшчаць не будзем.

1. **Быкаўшчына** – сядзібны комплекс захаваўся ў добрым стане і мае статус гісторыка-культурнай каштоўнасці.

Неабходныя меры: усталяваць мемарыяльную шыльду ў гонар Козел-Паклеўскіх, правесці кансервацыю будынкаў, добраўпарадкаваць парк.

2. **Бяздзедавічы** – сядзібны комплекс абвешчаны гісторыка-культурнай каштоўнасцю адпаведна пастановам СМ РБ № 77 ад 13.11.2002 г. і № 578 ад 14.05.2007 г. У будынку да нядаўняга часу месцілася бальніца. Да нашых часоў дом дайшоў амаль цалкам. Няма толькі балкона на другім паверсе і фантана ў двары. Добра захаваліся і некаторыя гаспадарчыя пабудовы, фрагменты парку, капліца на могілках.

Неабходныя меры: усталяваць мемарыяльную шыльду, добраўпарадкаваць парк.

Гісторыя і краязнаўства рэгіёна і сумежных тэрыторый (з 1945 г. да пачатку XXI ст.)



Бядзэдавічы

II. Сядзібы захаваліся, але не ахоўваюцца дзяржавай і патрабуюць неадкладнай аховы

3. **Варонічы** (Варонеч) – сядзіба, якая ўпершыню згадваецца ў 1552 г.: “Іван Вальковъ а семь а Федко Олексеевич з братею свою маюць имение отчызное, на Вороничы дворы с пашънями”.



Варонічы

Маёнткам Варонічы з 1811 па 1906 г. валодаў род Лісоўскіх. За ўдзел у паўстанні 1863–1864 гг., Вікенцій Лісоўскі быў сасланы ў Томск, аднак сядзіба не была канфіскавана.

На другой палове XIX ст. у маёнтку было 2509 дзесяцін зямлі і 549 сялянскіх душ. У 1878 г. маёнтак належаў Ціту Лісоўскаму. У ім было 2509 дз. зямлі. На пач. XX ст. маёнтак Варанеч належаў Альгерду Цітавічу Лісоўскаму. У ім было 3284 дз. зямлі. З іх 976 дз. ворыўнай, 560 дз. няўдобиц, 1747 дз. пад лесам. У склад маёнтка ўваходзіла 22 фальварка (ад 6 да 32 дзесяцін) і 2 “усадьбы” (па 6 дзесяцін). Фальваркі: Цагельня, Дзямідаўка, Швейцарыя, Пастой, Марыліна, Улічча, Буі, Згроі, Прылессе, Блізніца, Рудава, Гарбачова, Прыстаўшына, Мушына, Палітыкі, Беянец, Вусце, Гмырына, Масалава, Камлі, Бярозаўка, Гарадзішча, Усадьбы: Камлі-Навалессе, Новы-Бор. Перад рэвалюцыяй 1917 г. Варонічы набыў А. Рымскі-Корсакаў, які меў у павеце яшчэ некалькі сядзіб.

Сядзіба была пабудавана Лісоўскімі. Панскі дом быў двухпавярховым. У ім было шмат пакояў з старасвецкай мэбляй, бібліятэка, якая ўтрымлівала багаты кнігазбор, салон, дзе прымалі гасцей. Мелася таксама калекцыя карцін і збор каштоўнага посуду. Да сядзібы

вяла аляя. У ёй па сёняшні час застаўся “лячэбны дуб”. Згодна з паданнем, гаспадар маёнтка, калі ў яго балела галава, прыкладваў яе да дуба і боль праходзіў. У маёнтку была добра наладжана гаспадарка: працаваў спіртзавод, сырзавод, вырабляліся “кракаўскія” каўбасы.

У наваколлях маёнтку былі два так званых “камяні Вітаўта”. Адзін камень Якаў Лісоўскі перавёз у маёнтак, да другога, які ляжаў на беразе ракі Ушача, паставіў варту. У савецкія часы камяні былі знішчаны.

Пасля 1917 г. у маёнтку была ўтворана камуна. У часы савецка-польскай вайны сядзіба была разрабавана польскімі войскамі і мясцовымі жыхарамі. У часы Другой сусветнай вайны ў ёй месціўся шпіталь. Пасля вайны дзейнічаў інтэрнат для інвалідаў Вялікай Айчыннай вайны, які працаваў да 1980-х гг. Далей будынак пуставаў, пакуль старшыня калгаса імя М. Сільніцкага, Яўген Іванавіч Кімстач не паспрыяў аднаўленню дома. Пасля рамонту, тут была размешчана дзіцячая музычная школа.

Сучасны стан: сядзіба дайшла ў добрым стане, але рамонт з выкарыстаннем сучасных тэхналогій (тэрмашуба) некалькі змяніў знешні воблік сядзібы. Зараз у будынку сельскі дом культуры, бібліятэка, музей і школа мастацтваў. Захаваліся некалькі гаспадарчых пабудоў, сажалка, дрэвы.

Неабходныя меры: надаць сядзібнаму комплексу статус гісторыка-культурнай каштоўнасці.

Літ.: Полоцкая ревизия 1552 года / к изданию подготовил И.И. Лаппо. – М.: издание Императорского Общества истории и древностей российских при Московском университете, 1905. – С. 37; Алфавитный указатель... – С. 307; Сементовский, А.М. Белорусские древности. 1890. – С. 53; Землевладение. – С. 266; Баўтовіч М. // Радзіма майго духу [Электронны рэсурс]. Рэжым карыстання: radzima.org/be/object/7895.html. Дата доступу: 21.03. 2018 г.; Карасёў В. Па гістарычных мясцінах, 2011. – С. 54–56; Мізярская Н.А. Старонкі гісторыі маёнтка Варонічы // Полацкі музейны штогоднік: (зборнік навуковых артыкулаў за [Электронны рэсурс]. Рэжым карыстання: Дата доступу: 21.09. 2017 г.

4. У в. **Двор-Гомель**, захаваўся драўляны панскі аднапавярховы дом.



**Двор-Гомель**

На пач. XX ст. мелася некалькі маёнткаў Гомель. Першы належаў спадчыннікам Адама Фадзеевіча Місуна. На 1907 г. ён належаў Браніславу Станіслававічу Пуцята (з фальваркам Седлішча і засценкам Палюшына (422 дз. ворыўнай зямлі, 183 дз. нязручнай, 712 дз. пад лесам).

Гісторыя і краязнаўства рэгіёна і сумежных тэрыторый (з 1945 г. да пачатку XXI ст.)

Другі, маёнтак – Гомель Седлішча, належаў Івану і Баляславу Станіслававічам Арліцкім (129 дз. зручнай зямлі, 25 дз. нязручнай, 37 дз. пад лесам). Оба маёнткі знаходзіліся на беразе воз. Гомель. Мелася і вучэбная ферма Гомель (2 дз.). Яна належала Літвінову Фларыяну Пракопавічу, а пасля Стежкіну Сямёну Данілавічу.

Мястэчка Гомель, разам з фальваркамі Ляшчынава, сядзібай Красная Гара (366 дз. зручнай зямлі, 7765 дз. пад лесам) належала А. Пероту.

Да нашага часу дайшоў аднапавярховы драўляны дом простай архітэктуры. Цэнтральная частка вылучана ганкам з чатырма масіўнымі каменнымі калонамі, якія падтрымліваюць трохкутны франтон. Вокны высокія, прамавугольныя аздоблены ліштвамі і сандрыкамі. Дах высокі, чатырохскатны, з 2 слыхавымі вокнамі, быў пакрыты гонтам, цяпер бляхай. Добра захавалася ўяздная алея высаджаная ліпамі.

У пасляваенны час у будынку была школа. Адпаведна рашэння Полацкага РАА будынак спісаны і ў лютым 2018 г. пачаты працы па раборцы дома. Часова прыпынены па рашэнні ўпраўлення культуры Віцебскага аблвыканкама.

Сучасны стан: Не выкарыстоўваецца. Стан здавальняючы, але Полацкім РАА, на балансе якога знаходзіцца будынак прыняла рашэнне аб зносе будынка. У красавіку 2018 г. з дома зняты дах. Па рашэнні ўпраўлення культуры Віцебскага аблвыканкама разбор будынка былой сядзібы часова прыпынены.

Неабходныя меры: надаць статус гісторыка-культурнай каштоўнасці сядзібе.

Літ.: СНМВГ. – С. 326; Землевладение. – С. 382, 383, 416; Двор-Гомель // Глобус Беларусі [Электронны рэсурс]. Рэжым доступу: [orda.of.by/.add/gallery.php?dvor-gomel/mhouse](http://orda.of.by/.add/gallery.php?dvor-gomel/mhouse); Двор-Гомель // РМД. [Электронны рэсурс]. Рэжым карыстання: [radzima.org/be/object/7883.html](http://radzima.org/be/object/7883.html). Дата доступу: 21.12. 2017 г.

5. У в. **Казімірова** Палатоўскага сельсавета захаваўся ў добрым стане цагляны дом.



Казімірова

У 1878 г. сядзіба належала П.Ф. Куляшу. У маёнтку было 2500 дз. зямлі. На пач. XX ст. належаў Мікалаю Карлавічу фон-Цешэ (100 дз. ворыўнай зямлі, 40 дз. нязручнай). Пазней перайшоў Канстанціну Аляксандравічу Звераву і падзяляўся на дзве часткі: вуч. ім. (161 дз. ворыўнай зямлі, 7 дз. нязручнай) і сядзіба Казімірава з урочышчам Мар’іна (53 дз. зручнай зямлі, 70 дз. нязручнай).

У вёсцы захаваліся два каменныя будынкі, якія, верагодна маглі ўваходзіць у сядзібны комплекс. Адзін, двухпавярховы, збудаваны з чырвонай цэглы, крыты высокім двускатным

дахам. Вокны ўпрыгожаны патынкаванымі і пафарбаванымі ў белы колер ліштвямі. Другі будынак аднапавярховы, на высокім падмурку, які ўтварае цокальны паверх.

Сучасны стан: дамы захаваліся ў добрым стане.

Неабходныя меры: надаць будынкам статус гісторыка-культурнай каштоўнасці.

Літ.: Алфавітны указатель... – С. 344; СНМВГ. – С. 303; Землевладение... – С. 379–380; Казімірава // ГБ. [Электронны рэсурс]. – Рэжым доступу: [globus.tut.by/kazimirovo\\_polock/index.htm](http://globus.tut.by/kazimirovo_polock/index.htm); Казімірава // РМД. [Электронны рэсурс]. Рэжым карыстання: [radzima.org/be/object-photo/39745.html](http://radzima.org/be/object-photo/39745.html). Дата доступу: 12.12. 2017 г.

6. Маёнтак **Нача** з'яўляўся ўласнасцю езуітаў. На пач. XIX сядзіба належала Станіславу Козелу.



Нача

Сучасны стан: сядзіба не захавалася. Да нашага часу дайшла мураваная частка сядзібнага дома, дом прыслугі з падвальнымі памяшканнямі, фрагмент канюшні, ліпавая аляя. Апісанне сядзібы падаецца ў Р. Афтаназы.

Неабходныя меры: надаць статус гісторыка-культурнай каштоўнасці.

Літ.: SG. – Т. 6, 1885. – С. 854; СНМВГ. – С. 196; Землевладение. – С. 265; Mienicki, R. // Slowo (Wilno). – 1939. – № 5; Aftanazy, R. – Т. 1. – С. 257–259; Сітдзікава, В. Зберагчы пакуль не позна // Полацкі веснік. – 2002. – 6 жн. – С.4; Нача // ГБ. [Электронны рэсурс]. Рэжым доступу: [globus.tut.by/nacha\\_polo/index.htm](http://globus.tut.by/nacha_polo/index.htm). Дата доступу: 21.03. 2018 г.

7. У в. **Рудня** Фарынаўскага сельсавета захаваліся элементы парку. Сядзіба не захавалася, але парк ахоўваўся дзяржавай ў савецкія часы. Знаходзіўся на паўднёвай ускраіне вёскі, на правым беразе р. Уша. Быў закладзены як прысядзібны ў 2-й пал. XIX ст. як пейзажны. Уяўляе сабой прамавугольную пасадку пладовага саду, абсаджанага па перыметры некалькімі радамі дрэў. У цэнтры быў панскі дом з парадным партэрам і фантанам перад ім. ва ўсходнім кутку парку быў створаны штучны вадаём, збудавана альтанка. Акрамя дрэваў мясцовых парод у парку былі высаджаны піхта, кедр сібірскі, аксаміт амурскі, тсуга канадская і інш.

Сучасны стан: сядзіба не захавалася. Дайшлі элементы парку.

Неабходныя меры: правесці вывучэнне элементаў парку і на іх аснове надаць статус гісторыка-культурнай каштоўнасці ці помніка прыроды.

Літ.: СНМВГ. – С. 296, 297, 300, 380, 391; ЗПГіКБ. – С. 375; Федорук, А. 1989. – С. 182.



Гісторыя і краязнаўства рэгіёна і сумежных тэрыторый (з 1945 г. да пачатку XXI ст.)

### III. Сядзібы не захаваліся, але месцы сядзіб мемарыялізаваны

1. **Забалацце**, у Ветрынскай воласці Лепельскага павета, цяпер у Полацкім раёне. Неабходныя меры: усталяваць мемарыяльную шыльду ў памяць пра Г.Б. Місуну.
2. **Залессе** (Двор-Залессе). У 2006 г. на месцы сядзібы ўсталяваны памятны знак: 16-тонны валун з металічнай шыльдай з барэльефам Б.І. Эпімах-Шыпілы.
3. **Захарнічы**, На месцы сядзібы ўсталяваны камень з мемарыяльнай шыльдай. Магіла І. Хруцкага добраўпарадкавана, пастаўлены помнік.
4. **Ражаншчына**. Да нашага часу дайшла магіла А.М. Семянтоўскага на “панскіх могілках” непадалёк ад былой вёскі.
5. **Селігоры**. На месцы былога маёнтка варта ўсталяваць мемарыяльную шыльду ў гонар Мянціцкіх.

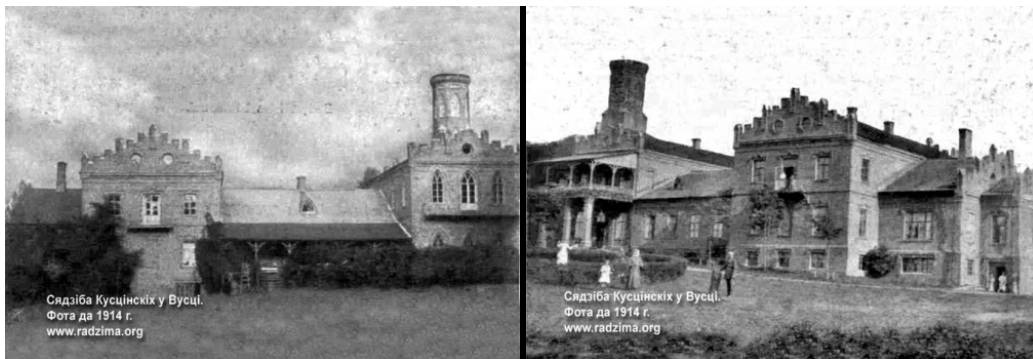
### IV. Сядзібы не захаваліся, але пра іх выяўлена цікавая інфармацыя

Значную інфармацыю змяшчае у сваёй працы Р. Афтаназы пра маёнткі Арэхаўна (Забэлаў), Грамошчы, Ухвішча.

1. **Арэхаўна** (Забэлаў), у Бабыніцкай вол. Лепельскага павета, цяпер Полацкі раён. Сучасны стан: да нашага часу не захавалася. Да нашага часу дайшлі элементы парка: адзінкавыя дрэвы, пасадкі дэкаратыўных кустарнікаў. Добра апісана ў працы Р. Афтаназы.

Літ.: Алфавітны указатель... – С. 304; СНМВГ. – С. 174; Aftanazy, R. – Т. 1. – S. 263–267; Сідзікава, В. Зберагчы пакуль не позна // Полацкі веснік. – 2002. – 6 жн. – С.4.

2. **Вусце** фальварак у Ветрынскай вол. Полацкага пав., цяпер не існуе. На месцы фальварка цяпер знаходзяцца ачышчальныя збудаванні прадпрыемства “Нафтан” у Полацкім раёне.



### Вусце

Звесткі пра сядзібу змяшчае сайт “Радзіма. Орг”. На здымках сядзібы датумых 1914 г. добра бачная панскі дом узведзены ў гістарычным стылі з чырвонай цэгла з элементамі нэаготыкі. Доўгі прамавугольны цагляны будынак мае два двухпаверховыя рызаліты. Упрыгожаных трохкутнымі гатычнымі з выступамі франтонамі. Да рызалітаў прыбудаваны крылы. Будынак стаіць на схіле, таму падмурак левага крыла невялікі, а падмурак правага крыла вельмі высокі і ўтварае цокальны паверх. Уваход у дом знаходзіцца ў левым рызаліце і аформлены ў выглядзе портыка на 6 калонах, якія падтрымліваюць

тэрасу з балюстрадай, накрытую навесах са схілам, утвараючы такім чынам веранду. Па цэнтру гэтага рызаліта збудаваная адмысловая вежа. Дом накрыты двусхільным дахам. Сцены будынка не атынкаваны, вокны высокія, прамавульныя, не маюць упрыгожванняў, за выключэннем трохкутным сандрыкаў. Вокны правага рызаліта з тыльнай часткі будынка большы высокія і маюць арачныя заканчэнні. На ўзроўні другога паверху зроблены балконы з простага агароджай.

Сайт называе ўладальнікамі сядзібы Кусцінскіх. Але ні “Спіс населеных месцаў Віцебскай губерні” ні “Землеўладанне...” гэта не пацвярджаюць. Сядзіба Вусце на тэрыторыі сучаснага Полацкага раёна была ў Ветрынскай воласці і належала на 1878 г. Вацлаву Антонавічу Дзедзелю (405 дз.), а на пач. XX ст. –Вандзе Вацлаваўне Дзедзель. На той час у маёнтку было 591 дз. зямлі: 296 дз. ворыўнай, 191 дз. пад лесам, 101 дз. нязручнай для апрацоўкі. Фальварак Вусце быў таксама на Полаччыне і ўваходзіў у склад уладанняў маёнтка Лісоўскіх “Варонічы”. Кусцінскія былі добра знаёмы з Дзедзелямі. Так, разам яны праводзілі археалагічныя раскопкі кургана каля м. Вусце

Сайт указвае каардынаты: 55° 30'54.96"N, 28° 29'7.27"E (непадалёк ад прадпрыемства “Нафтан” і “Палімір”), што пацвярджае версію аб тым, што маёнтак Вусце найбольш верагодна належаў Дзедзелям.

Літ.: Сементовский, А. М. Белорусские древности. – СПб., 1890. – С. 20; Алфавитный указатель... – С. 303; СНМВГ. – С. 184–139; Вусце // РМД. [Электронны рэсурс]. Рэжым карыстання: [radzima.org/be/miesca/vuscie.html](http://radzima.org/be/miesca/vuscie.html). Дата доступу: 12.04. 2018 г.

**3. Грамошчы** (Hromoszczce), у Дзёрнавіцкай вол. Дрысенскага пав., цяпер в. Грамошчы ў Полацкім раёне.

Сядзіба належала роду Гласко з 1635 г. Грамошчы, разам з Дзёрнавічамі, Чарэпітам, Зябкам і Княжыцамі набыў Грыгорый, сын Льва Гласко. У 1811 г. валодаў Леанард Гласко. У 1878 г. належала Яўстафію Леанардавічу Гласко. У маёнтку было 826 дз. зямлі. На пач. XX ст. належала спадчыннікам І. Гласко (дв., кат.). Апошнім уладальнікам Грамошчаў быў Фелікс і Павел Гласко. У маёнтку было 140 дз. ворыўнай зямлі, 10 дз. няўдобіц, 270 дз. пад лесам. Акрамя гэтага ў маёнтку уваходзілі фальваркі: Сутокі, Застарыны, Купрынава, Хрэнава, Вуглы, Завароты, Фрэнава, Сарочына, засценак Броды.

Вялікі, аднапавярховы, драўляны дом быў тыповым для шляхты сярэдняй рукі ў краі. Пабудаваў яго Рафал Гласко (1764–?). Яго сын Яўстахій верагодна ў перш. пал. XIX ст. перабудаваў палац, надаўшы будынку той выгляд які ён меў да канца свайго існавання. У 1822 г. была збудавана каталіцкая капліца.

Аднапавярховы драўляны дом стаяў на падмурку, меў выгляд падоўжанага прамавугольніка. Быў накрыты досыць высокім чатырохсхільным дахам крытым гонтам. У цэнтры 13-асявога будынку займаў глыбокі ганак на 4-х калонах тасканскага ордэру, якія падтрымлівалі трохкутны франтон з паўкруглым вакном у тымпане. Ганак утвараў крыты заезд, па баках якога быў збудаваны нізкі плот. На пачатку сценак, па абедзвух баках портыку стаялі вялікія слупы з каменнымі вазамі з кветкамі. Між унутранымі калонамі портыка і слупамі былі нацягнулы ланцугі. З тыльнага боку дома па цэнтру была ўтворана доўгая драўляная тэраса з балюстрадай і сходамі на абедзвух канцах, якія вялі ў парк. Пры бакавых сценах былі зроблены невялікія прыбудаванні з сенямі і двума кухнямі. Сцены дома

Гісторыя і краязнаўства рэгіёна і сумежных тэрыторый (з 1945 г. да пачатку XXI ст.)

былі не тынкаваныя, але мелі досыць багаты дэкор у выглядзе трохкутных сандрыкаў над вокнамі і дзвярамі. Над двума крайнімі асямі сандрыкі былі больш моцна вызначаны на ўзор лапак елкі і ўтваралі поўную аправу вокнаў. Упрыжваннем сцен былі і пілястры, размешчаныя на асях калон портыка. Унутраная планіроўка была простаю. Аццяпляліся пакоі пры дапамозе кафляных печаў. У сядзібе была бібліятэка на 1600 тамоў навукова-папулярнай і білетрыстычнай літаратуры. Меўся каталог, складзены бацькам апошняга ўладальніка маёнтка. Быў і радавы архіў, у якім захоўваліся дакументы ад XVI ст. У сталовай на сценах виселі партрэты Рафала Гласко і яго жонкі, Яўстафія Гласко і жонкі пэнзля Францішка Смуглевіча. Сцены вялікага салону былі ўпрыгожаны белымі шпалерамі з залатымі ўзорамі. Тут стаяла мэбля з чырвонага дрэва, ляжалі пярсідскія дываны, скуры бурага, белага мядзведзя, ваўка, дзіка. На сцяне висела вялікае палатно памерамі 2 x 3 м. з алегорыяй патопу невядомага аўтара.

Вакол сядзібы быў разбіты вялікі парк з прагулачнымі сцяжынамі, сажалкамі памерамі 25 га. Самыя старыя дрэвы знаходзіліся каля дома і мелі ўзрост больш 350 г. Да галоўнага ўваходу вялі алея, высаджаная па абедзвух баках клёнамі. У 60 м. злева ад дому стаяла драўляная капліца, узведзеная з лістоўніцы памерамі 6 x 10 м. Да яе вяла ліпавая алея, а вакол яе высаджаны клёны і ясені. Сцены былі не тынкаваныя. Над трохкутным франтонам узвышалася невялікая званніца. У цэнтры парка знаходзіўся вялікі стаў, з'яднаны каналам з другім, невялікім. На трэцім была насыпана штучная выспачка. На невялікіх ставах ўтвораны фантаны. Праз каналы і ставы зроблены масткі. У парку была збудавана альтанка ў кітайскім стылі. А за вялікім ставам утвораны васьмівугольны павільён які на вышыні 6 м. вянчала эольская арфа (*harfaeolska*). У пасадках выкарыстоўваліся мясцовыя дрэвы і экзоты, галоўным чынам ліпы, клёны, букі, грабы, ясені, бярозы, дубы, таполі, плакучыя вербы, лістоўніцы, елкі, ядлоўцы, некалькі відаў хвой, акацы, кедры, кіпарысы, туі (абхватам да 3 м.), розныя віды кустоў дэкарэтыўных. Меўся сад з 1200 дрэваў. Увесь сад і парк быў асаджаны палісаднікам і жываплотам з елкі. Дамінаваў над паркам вялізны клён, што рос каля капліцы. Яго ўзрост быў роўным 450 гадоў, а памеры ствала – большыя за абхопы трох дарослых чалавек.

Двор згарэў у сакавіку 1918 г.

Сучасны стан: сядзіба не захавалася.

Літ.: SG. – Т. 3, 1882. – С. 178; Алфавітны указатель... – С. 296; СНМВГ. – С. 146; Aftanazy, R. – Т. 1. – С. 233–235.

**4. Старынкi**, у Варонечскай вол. Лепельскага пав., цяпер в. Старынкi ў Вароніцкім с/с Полацкага раёна.

На пачатак XX ст. належала Станіславу Восіпавічу Станевічу. Зямля падзялялася на два фальваркі: Старынка 220 дз., і Ражанпаль 80 дз. Палявая гаспадарка вялася па 9-польным севазвароце. Штогод заворвалася 60 дз. зямлі. Вырошчвалася: азімая пшаніца – высока-літоўская, азімае жыта – саксонскае і зеландскае, гарох – белы, ячмень – шасцірадных, авёс – амурскі белы, віка – шэрая, канюшына – чырвоная, бульба – *carley rose*, бавінія кармавая, самсон, буланая і інш. Сям'яны раслін і бульбы паступалі ў продаж. Лугі (тарфяныя) з вялікім поспехам паляпшаліся асушкаю, карчаваннем і ўгнаеннем кампостам. У гаспадарцы ўтрымліваліся коні – мясцовай пароды (10 галоў), БРС (40 галоў) помесь мясцовай з альгаўцкай і швіцкай пародамі. Малако перапрацоўвалася на масла. Меўся сад ў 1 дз.

**5. Ухвішча**, у Бабыніцкай вол. Лепельскага пав., цяпер вёска ў Бабыніцкім с/с Полацкага раёна.

Сучасны стан: сядзіба не захавалася. Захавалася частка апоры для падвясной канатнай дарогі ці мосту узведзенага з чырвонай цэгля і некаторыя асобныя экзэмпляры дрэваў з парка. Стан сядзібы добра апісана ў працы Р. Афтаназы.

Неабходныя меры: усталяваць мемарыяльную шыльду на месцы сядзібы, добраўпарадкаваць магілу Ф. Тапчэўскага.

Літ.: Алфавитный указатель... – С. 308; СНМВГ – С. 173; Aftanazy, R. – Т. 1. – С. 276–279.

**V. Сядзіба не захавалася, але пра сядзібу ёсць пэўная інфармацыя і патрабуецца далейшае вывучэнне**

На сайтах Радзіма Орг, Глобус Беларусі, у артыкулах мясцовых краязнаўцаў згадваюцца сядзібы, але без ніякай інфармацыі:

**1. Арцейкавічы**, у Арцейкаўскай вол. Полацкага павета, цяпер в. Арцейкавічы ў Азінскім с/с Полацкага раёна.

Сядзібу ў в. Арцейкавічы згадвае сайт “Радзіма майго духа”. У Арцейкаўскай воласці было дзве сядзібы з такой назвай. Арцейкавічы 1 належалі дв. кат. Т. Сакаловай (471 дз. ворыўнай, 100 дз. няўдобіц, 300 дз. пад лесам). Арцейкавічы 2, належалі дв. кат. Т. Гласко (60 дз. ворыўнай, 200 дз няўдобіц, 350 дз. пад лесам).

Літ.: СНМВГ. – С. 295, 296; Арцейкавічы // РМД. [Электронны рэсурс]. Рэжым доступу: radzima.org/be/object/7476.html. Дата доступу: 12.04. 2018 г.

**2. Двор-Вараноўшчына**, у Ветрынскай вол. Лепельскага павета, цяпер вёска ў Ветрынскім с/с Полацкага раёна.

Сучасны стан: сядзіба не захавалася. Да нашага часу дайшлі падмуркі сядзібы, фрагмент пад’яздной ліпавай алеі, сажалкі.

Літ.: СНМВГ. – С. 185; Сітдзікава, В. Зберагчы пакуль не позна // Полацкі веснік. – 2002. – 6 жн. – С.4; Віктар Карасёў. Па гістарычных мясцінах, 2011; Двор-Вараноўшчына // РМД. [Электронны рэсурс]. Рэжым карыстання: radzima.org/be/fotalbum/7780.html?id\_gallery=12530. Дата доступу: 12.04. 2018 г.

**3. Двор-Хоцэвічы** (Хоттевичи, Хаценічы), у Вароніцкай вол. Лепельскага павета, цяпер вёска ў Вароніцкім с/с Полацкага раёна. На беразе Наўліцкага возера.

Сучасны стан: захаваўся цагляны будынак свірна, фрагменты парка (дубовая алея). Добра вядомы і хоцавіцкі каменны крыж.

Літ.: СНМВГ. – С. 180; Карасёў В. Па гістарычных мясцінах. – С. 54; Глушкоў, С.М. Двор Хоцэвічы // Полацкі веснік. – 2008. – 26 снеж. – С. 4; Хоцавічы // РМД. [Электронны рэсурс]. Рэжым карыстання: radzima.org/be/miesca/dvor-hocsevichy.html. Дата доступу: 12.04. 2018 г.

**4. Казімірава**, у Тураўлянскай вол. Полацкага пав., цяпер вёска ў Завозерскім с/с Полацкага раёна.

Захаваўся стары здымак святкавання Яблычнага Спаса. За заднім плане бачны гаспадарчыя пабудовы.

Літ.: СНМВГ. – С. 324; Казімірава // РМД. [Электронны рэсурс]. Рэжым доступу: radzima.org/ru/object/4179.htm. Дата доступу: 12.04. 2018 г.

Гісторыя і краязнаўства рэгіёна і сумежных тэрыторый (з 1945 г. да пачатку XXI ст.)

**5. Красны Рог** (Рог Красный), у Тураўлянскай вол. Полацкага павета, цяпер урочышча ў Гомельскім с/с Полацкага раёна, на беразе воз. Гомель.

Літ.: СНМВГ. – С. 326; Красны рог // РМД. [Электронны рэсурс]. Рэжым доступу: radzima.org/ru/mesto/krasnyy-rog-1.html. Дата доступу: 12.04. 2018 г.

**6. Куравічы**, у Ветрынскай вол. Лепельскага павета, цяпер каля в. Барадзінава Ветрынскага с/с Полацкага раёна,

Сучасны стан: захаваліся элементы парка.

Літ.: Алфавітны ўказатель... – С. 303; СНМВГ. – С. 184; Землевладение. – С. 263; Сітдзікава, В. Зберагчы пакуль не позна // Полацкі веснік. – 2002. – 6 жн. – С.4.

**7. Цярэспаль** (Тересполь), у Ловажскай вол. Полацкага пав., цяпер не існуе; у Полацкім раёне.

Маёнтак належаў вядомаму гісторыку і публіцысту М.І. Балінскаму (1794–1864), які ў 1818–1822 гг. разам з Ц. Ліпінскім выдаў працу “Старажытная Польшча...” (т. 1–3, 1843–1846).

**8. Экімань**, у Банонскай вол. Полацкага пав., цяпер в. Экімань-1, цэнтр с/с у Полацкім раёне.

Сучасны стан: сядзіба не захавалася.

Літ.: СНМВГ. – С. 298; Баўтовіч, М. Гісторыя Экімані // РМД. [Электронны рэсурс]. Рэжым доступу: radzima.org/be/miesca/ekimany.html. Дата доступу: 12.04. 2018 г.

Такім чынам, шляхецкія сядзібы з’яўляліся важнымі эканамічнымі, культурнымі цэнтрамі краю. З соцень да нашага часу дайшлі толькі адзінкі. Тотлькі дзве былыя сядзібы знаходзяцца пад аховай дзяржавы. Неадкладнага ўзяцця пад ахову патрабуюць сядзібы ў вв. Варонічы, Двор-Гомель, Казімірова. Інвентарызацыі і далейшага вывучэння патрабуюць усе сядзібы, якія знаходзіліся на тэрыторыі Полаччыны.

#### ЛІТАРАТУРА

1. Усадыбы грустят в ожидании хозяев [Электронны рэсурс] // Советская Белоруссия. – 2014. – 24 дек. – Рэжым карыстання: // <http://www.sb.by/obshchestvo/article/usadby-grustyat-v-ozhidanii-khozyaev.html>. – Дата доступу: 12.03. 2018.
2. Дзяржаўны спіс гісторыка-культурных каштоўнасцей Рэспублікі Беларусь. – С. 298–440.
3. Сапунов, А.П. Список населенных мест Витебской губернии / А.П. Сапунов. – Витебск, 1906. – С. 172–211.
4. Сапунов, А.П. Список населенных мест Витебской губернии / А.П. Сапунов. – Витебск, 1906. – 450 с.
5. Список населенных мест Могилевской губернии / под ред. Г.П. Пожарова. – Могилев, 1910. – 200 с.
6. Землевладение и землевладельцы Витебской губернии в 1905 году. – Витебск : Вит. губ. типо-Лит., 1907. – 578 с.
7. Алфавитный поуездный список землевладельцам Витебской губернии, кроме крестьян, с показанием их вероисповедания и пространства принадлежащих им имений // Памятная книжка Витебской губернии на 1878 г. – Витебск : Витеб. губ. тип. – С. 260–368.

8. Витебская губерния // Краткие сведения о некоторых русских хозяйствах. – 2-е изд. – Вып. 3. – СПб., 1902. – С. 176–196.
9. Федарук, А. Культурна-гістарычная каштоўнасць і сучасны стан шляхецкіх сядзіб Віцебшчыны / А. Федарук // Віцебскі сшытак. – 2000. – № 4. – С. 84–89.
10. Федорук, А.Т. Садово-парковое искусство Беларуси / А.Т. Федорук. – Минск : Уражай, 1989. – 247 с.
11. Aftanazy, R. Dzieje rezydencji na dawnych kresach Rzeczypospolitej / R. Aftanazy. – Wyd. 2. – Cz. 1. Wielkie Księstwo Litewskie, Inflanty, Kurlandia. – T. 1. Województwa mińskie, mścisławskie, połockie, witebskie. – Wrocław : Ossolineum, 1996. – 335 s.
12. Aftanazy, R. Dzieje rezydencji na dawnych kresach Rzeczypospolitej / R. Aftanazy. – Wyd. 2. – Cz. 1. Wielkie Księstwo Litewskie, Inflanty, Kurlandia. – T. 4. Województwo wileńskie. – Wrocław : Ossolineum, 1993. – 547 s.
13. Глобус Беларусі [Электронны рэсурс] // Глобус Беларусі. Тут.бай. – Рэжым доступу: globus.tut.by. – Дата доступу: 21.08. 2017.
14. Радзіма майго духа [Электронны рэсурс] // Радзіма майго духа. – Рэжым доступу: radzima.org. – Дата доступу: 21.06. 2017.
15. Глушкоў, С.М. Двор Хоццевічы / С. М. Глушкоў // Полацкі веснік. – 2008. – № 102.
16. Карасёў, В. Па гістарычных мясцінах Полацкай зямлі / В. Карасёў. – Мінск : Пачат. шк., 2011. – 72 с.
17. Карасёў, В. Нам засталася спадчына / В. Карасёў // Полацкі веснік. – 2012. – 3 лют. – С. 6.
18. Каліноўскі, І.І. Полацк і яго ваколіцы / І.І. Каліноўскі. – Мінск : Выш. шк., 2005. – 143 с.
19. Сідзікава, В. Зберагчы пакуль не позна : [гістарычныя сядзібы Полац. р-на] / В. Сідзікава // Полацкі весн. – 2002. – 6 жн. – С.4.
20. Памяць: Гісторыка-дакументальная хроніка Полацкага раёна. – Мінск : Выш. шк., 1999. – 700 с.

### Спіс скарачэнняў

Алфавитный указатель ВГ Алфавитный поурядный список землевладельцам Витебской губернии, кроме крестьян, с показанием их вероисповедания и пространства принадлежащих им имений // Памятная книжка Витебской губернии на 1878 г. – Витебск: Витебская губернская типография. – С. 260–368

Алфавитный список МГ Алфавитный список землевладельцам, по уездам, за 1882 г. // Опыт описания Могилевской губернии Под ред. А.С. Дембовецкого. – Могилев, 1884. – Кн. 3. – С. 46–260.

вол. воласць

ГБ Глобус Беларусі // Глобус Беларусі. Тут.бай [Электронны рэсурс]. Рэжым доступу: globus.tut.by. Дата доступу: 21.08. 2017 г.

дз. дзесяціна

Карасёў, В. Па гістарычных мясцінах Карасёў В. Па гістарычных мясцінах Полацкай зямлі. – Мн.: Пачатковая школа, 2011. – 72 с.

Гісторыя і краязнаўства рэгіёна і сумежных тэрыторый (з 1945 г. да пачатку XXI ст.)

ЗПГіКБ Вв. Збор помнікаў гісторыі і культуры Беларусі. Віцебская воблаць / АН БССР, Ін-т мастацтвазнаўства, этнаграфіі і фальклору; Рэд. кал.: С.В. Марцэлеў (гал. рэд.) і інш. – Мн.: БелСЭ, 1985. – 496 с.

Землевладение Землевладение и землевладельцы Витебской губернии в 1905 году. – Витебск: Вит. Губ. Типо-Лит., 1907. – 578 с.

Краткие сведения Краткие сведения о некоторых русских хозяйствах. 2-е изд. Вып. 3. – Спб., 1902. – С. 176–196

пав. павет

РМД. Радзіма майго духа // Радзіма майго духа [Электронны рэсурс]. Рэжым доступу: radzima.org. Дата доступу: 21.06. 2017 г

с/с сельскі савет

СНМВГ Сапунов, А.П. Список населенных мест Витебской губернии. – Витебск, 1906. – 450 с.

Федорук, А. 1989. Федорук, А.Т. Садово-парковое искусство Беларуси. – Мн.: Уражай, 1989. – 247 с.

Aftanazy, R. Aftanazy, R. Dzieje rezydencji na dawnych kresach Rzeczypospolitej. – Wyd. 2. – Cz. 1. Wielkie Księstwo Litewskie, Inflanty, Kurlandia. – Т. 1. Województwa mińskie, mścisławskie, połockie, witebskie. – Wrocław: Ossolineum, 1996. – 335 S; Aftanazy, R. Dzieje rezydencji na dawnych kresach Rzeczypospolitej. – Wyd. 2. – Cz. 1. Wielkie Księstwo Litewskie, Inflanty, Kurlandia. – Т. 4. Województwo wileńskie. – Wrocław: Ossolineum, 1993. – 547 S

SG Słownik Geograficzny Królestwa Polskiego i innych krajów słowiańskich [Электронны рэсурс]. – Рэжым доступу]: CD-disc. Polish Genealogical Society of America, 2002.

## OF THE ESTATE OF THE POLOTSK AREA IN THE EARLY 21ST CENTURY

**N. PIVOVAR**

*The article is dedicated to the noble manors of the Polotsk district: the history of creation, owners, the state of the economy and the role in the history and culture of the region at the beginning of the 20th century. There is only some from hundred estates exist in good conditions in our time, and not more than 10 in a different state of preservation. In the article we gave description of those that have survived to our days, offers what can we do for protecting them, lists of sources and literature for specifying information on individual estates.*

**Keywords:** *estates, Polotsk district, protection of monuments, memorialization*