

УДК 903.2.01–035.56(476.5)“13/17”

КАСЦЯРЭЗНАЕ РАМЯСТВО ПОЛАЦКА Ў ПОЗНІМ СЯРЭДНЯВЕЧЧЫ
(XIV–XVIII стст.)

канд. гіст. навук В.У. МЯДЗВЕДЗЕВА
Інстытут гісторыі НАН Беларусі, Мінск

На значительном археологическом материале описывается косторезное ремесло города Полоцка в позднем средневековье (XIV–XVIII вв.). Костяные изделия широко использовались в разных сферах и направлениях жизнедеятельности населения города того времени. На основе классификации косторезной продукции по ее функциональному назначению выделено пять больших категорий изделий. Первая – хозяйственные изделия: орудия труда, детали предметов хозяйственного инвентаря, технические приспособления. Вторая – бытовые предметы: принадлежности костюма, изделия бытового употребления, предметы туалета, украшения. Третья – изделия воинского назначения – включает детали воинского снаряжения. Четвертая – культовые предметы – это изделия христианского культа. Пятая – предметы интеллектуальных и азартных игр. На протяжении периода XIV–XVIII вв. на территории Полоцка прослеживается динамика в развитии производства костяных предметов: увеличиваются как ассортимент, так и количество изделий, изменяются и улучшаются технология и техника их обработки. Начиная от различных простых изделий и до вещей высокохудожественного уровня изготовления, предметов декоративно-прикладного искусства.

Ключавыя словы: Полацк, рамяство, позняе сярэднявечча, костка, рог, інструменты, касцяныя вырабы.

Уводзіны. Неад’емнай часткай матэрыяльнай культуры старажытнага насельніцтва на тэрыторыі Беларусі былі розныя рамёствы. Вывучэнне іх з’яўляецца прыярытэтным напрамкам сучаснай археалагічнай навукі. У гэтай сувязі даследаванне апрацоўкі косці рознага паходжання і выраб з яе разнастайнай наменклатуры касцяных прадметаў выклікае асаблівую цікавасць. Касцярэзная вытворчасць з’яўлялася адным з важных напрамкаў матэрыяльнай культуры і познесярэднявечнага насельніцтва Полацка і была задзейнічана ва ўсіх сферах яго жыццядзейнасці. Гораду Полацку прысвечаны шматлікія артыкулы і манаграфіі розных навукоўцаў. Побач з разглядам усіх бакоў жыццядзейнасці насельніцтва характарызаваўся і касцярэзная справа познесярэднявечнага горада. Інфармацыю, што тычыцца касцяных вырабаў Полацка XIV–XVIII стст. можна знайсці ў працах Г. В. Штыхава, С. В. Тарасава, М. В. Клімава і іншых даследчыкаў. Асабліва поўна і ўсебакова разглядаецца гэта тэматыка ў працах Д. У. Дука, які доўгі час займаецца археалагічнымі даследаваннямі горада. У артыкулах і манаграфіях даследчык распрацоўвае розныя пытанні: увод у навуковы зварот новых матэрыялаў, агляд прадметаў з косці ў складзе рэчавых комплексаў, характарыстыку касцярэзных

майстэрняў і шмат іншых, а таксама падаецца вялікі ілюстрацыйны матэрыял [1, с. 88–106; 2, с. 48–55; 3, с. 86–101; 4, с. 2–15; 5; 6].

Асноўная частка. Асновай любой вытворчасці, як вядома, з’яўляецца сыравіна. Для касцярэзнай вытворчасці сыравінным матэрыялам служыла косць, якая шырока выкарыстоўвалася і ў познім сярэднявеччы. Дадзены від вытворчасці грунтаваўся амаль выключна на мясцовай сыравіне. У Полацку ў касцярэзнай справе прымяняліся жывёльная кость, рогі розных хатніх і дзікіх жывёл.

У касцярэзнай майстэрні XV–XVI стст. з Полацка, па словах яе даследчыка Д.У. Дука: «Сыравінай для вытворчасці касцяных вырабаў з’яўляўся астэалагічны матэрыял дзікай і хатняй жывёлы. Па вызначэнню А. А. Разлуцкай, усе 25 спілаў разэтак рагоў належалі аленям (*cervus elaphus*). З 86 спілаў і нарыхтовак асноўная частка (83 адзінкі) была зроблена з рагоў, якія належалі дзікім жывёлам: 68 – аленю, 14 – ласю (*alces alces*), 1 лані (*cervus dama*). Апрацаваныя костькі хатняй жывёлы (усяго 3 адзінкі) належалі: 1 – буйной рагатай жывёле (*bos taurus*), 1 – свінні (*sus scrofa domestica*), 1 – каню (*equus caballus*)» [3, с. 89].

Пры вырабу прадметаў з косці полацкія майстры карысталіся цэлым наборам універсальных інструментаў. Да гэтай групы адносіліся сякеры і нажы невялікіх памераў, розных форм і тыпаў свёрдлы, долаты, шылы, а таксама такарны станок. Нажы прымяняліся як універсальныя, так і спецыяльныя касцярэзныя з кароткім, вузкім лязом, сваеасаблівай выгнутай спінкай і невялікім чаранком [10, с. 263, мал. 159: 1–13].

На тэрыторыі Вялікага пасада ў 2003 г. Д. У. Дук адкрыў касцярэзную майстэрню, якая была датавана XV – першай паловай XVI ст. Дадзенай майстэрні ён прысвяціў спецыяльны вялікі артыкул, дзе падрабязна асвятліў усе пытанні, пачынаючы ад сыравіны, інструментаў і заканчваючы гатовай прадукцыяй [3, с. 86–101]. Пры раскопках былі выяўлены пабудовы, якія загінулі ў агні. У адной з іх і размяшчалася майстэрня па апрацоўцы касцяной сыравіны і вырабу з яе разнастайных прадметаў. Тут знойдзены поўны комплекс познесярэднявечнай касцярэзнай майстэрні. Сабраныя касцяныя артэфакты даюць уяўленне аб усіх ступенях вытворчасці: ад сыравіны да гатовых вырабаў.

Сыравіна была прадстаўлена 25 спіламі разэтак рагоў аленяў, выяўлены 86 экз. паўфабрыкатаў і нарыхтовак з рагоў ласёў і аленяў, а таксама адыходы, стружка, бракаваныя прадметы. З гатовых рэчаў заслугоўваюць увагі шахматная фігурка ферзя, пярсцёнак, гузік, а таксама пласціны-накладкі. Даследчык гэтай майстэрні Д.У. Дук канстатаваў: «Усяго знойдзена 5 такіх накладак (вызначана сыравіна толькі двух – рогі аленя (*cervus elaphus*) і лася (*alces alces*)). Тры накладкі маюць некалькі адтулін дыяметрам 0,2–0,3 см для клёпкавага мацавання на металічнай аснове. Таўшчыня накладак каля 0,3 см.» [3, с. 88].

Побач з сыравінай і гатовымі вырабамі былі знойдзены шматлікія металічныя інструменты, якія прымяняліся ў касцярэзнай справе. Сярод іх магчыма адзначыць чатыры нажы, як універсальныя, так і спецыялізаваныя касцярэзныя (мал. 2: 1, 3, 5), два шылы, два свёрдлы, жалезны разец з прамым дзяржаннем і лапаткападобнай рабочай часткай, два асялкі і некаторыя іншыя. Аўтар раскопак Д. У. Дук так апісаў некаторыя з іх: «Разам з пазначанымі металічнымі рэчамі былі знойдзены два асялкі, якія маглі выкарыстоўвацца як лашчылы для паліравання косці. Асялкі маюць прамавугольную і трапецыяпадобную формы, даўжынёй 7,5 см, шырынёй 4 см і таўшчынёй 1 см, другі

адпаведна 7,5 x 3,3 x 2 см. Асялкі зроблены з дробназярністага пясчаніку.» [3, с. 88]. Да вышэй выкладзенага трэба дадаць, што раскоп 4, дзе выяўлена гэта майстэрня, размяшчаўся на адлегласці 7,5 м ад раскопа 2, распрацаванага ў папярэдні год і дзе была знойдзена майстэрня XIII ст. Апошняе дазволіла Д. У. Дуку канстатаваць, што «... гэта можа сведчыць аб пераемнасці рамеснай традыцыі ў розныя гістарычныя эпохі» [3, с. 90].

У Полацку пры археалагічных даследаваннях выяўлены касцяныя вырабы позняга сярэднявечча з розных катэгорый: гаспадарчага выкарыстання, бытавога ўжытку, вайсковага прызначэння, культавыя рэчы і прадметы гульні.

Да катэгорый – вырабы гаспадарчага выкарыстання адносяцца тры групы: прылады працы, дэталі прадметаў гаспадарчага інвентару, тэхнічныя прыстасаванні, якія шырока прымяняліся ў розных напрамках гаспадарчай дзейнасці насельніцтва ў познесярэднявечны перыяд.

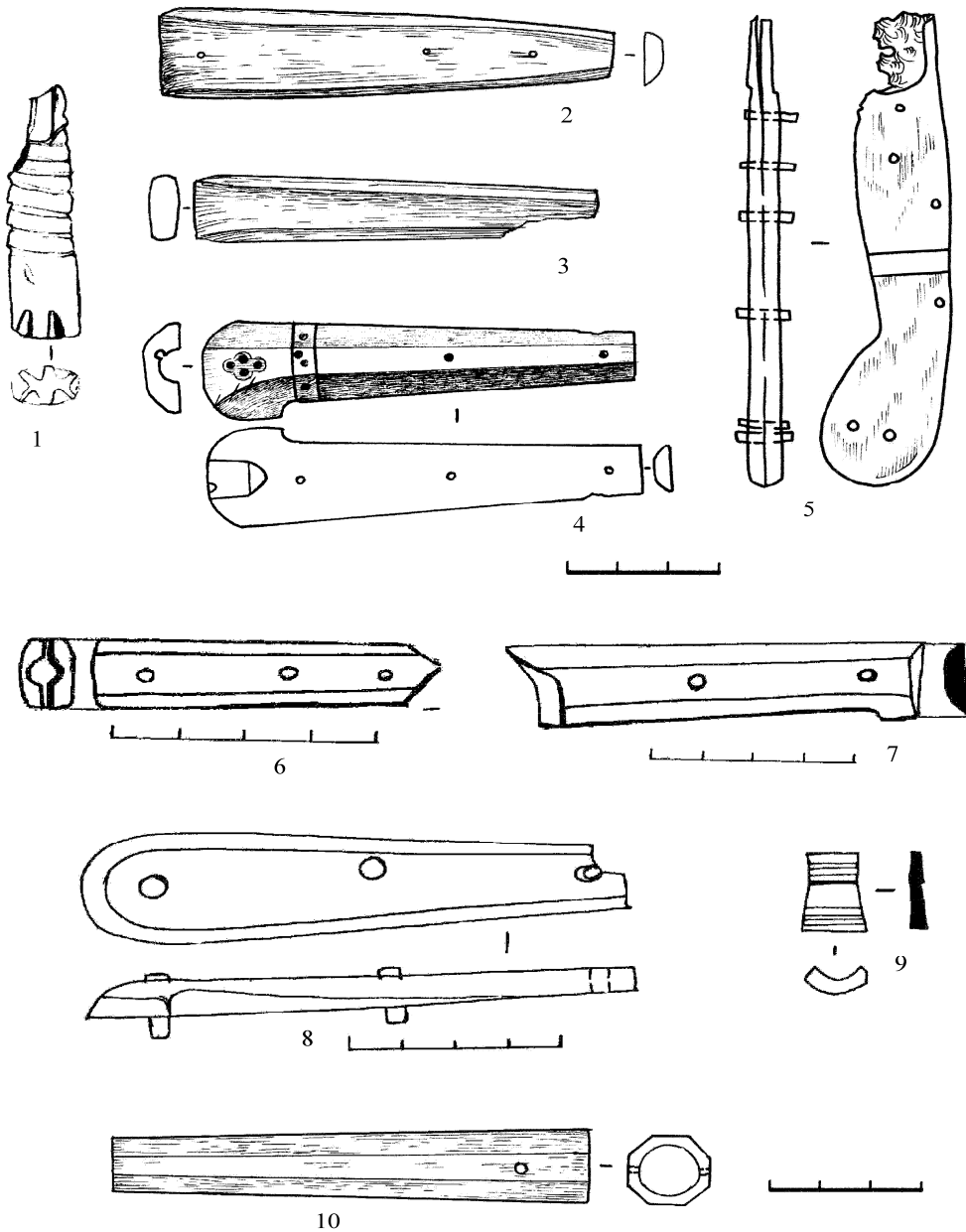
3 прылад працы ў Полацку знойдзены праколкі, штамп-арнаменты і лашчыла. Касцяныя праколкі паўсюдна ўжываліся яшчэ з часоў каменнага веку, былі пашыраны ў жалезным веку і раннім сярэднявеччы. У разглядаемы познесярэднявечны перыяд праколкі таксама выкарыстоўваліся ў гаспадарчай дзейнасці насельніцтва, аднак у значна меншай ступені, чым у раней адзначаныя часы, таму што іх замянілі металічныя шылы. Касцяныя праколкі прымяняліся, як і раней, у гарбарнай справе для праколвання і пашырэння адтулін у скуры, для пляцення, вязання, з іх дапамогай выраблялі рэчы з лыка і лазы (кашы, вярэнькі), а таксама яны выкарыстоўваліся для нанясення арнаменту на гліняны посуд і ў іншых мэтах. У горадзе знойдзена некалькі касцяных праколак перыяду XVI–XVII стст. Усе яны абламаныя, даўжынёй ад 7 да 14 см, дыяметрам 0,7–2 см.

Знойдзены і штамп-арнаменты XVII ст. (мал. 1: 1). Прадмет зверху абламаны, таму захавалася частка складае 6 см, дыяметр – 1,3 см. Знізу, на рабочай частцы, маецца салярна-геаметрычны арнамент. Падобны штамп-арнаменты гэтага ж перыяду знойдзены пры раскопках Віцебска. Выкарыстоўвацца дадзеныя рэчы маглі пры нанясенні арнаменту на гліняны посуд ці для аздаблення абрамлення вусця печы. Абрамленні вусцяў печы з падобнымі салярнымі і геаметрычнымі арнаментамі знойдзены ў Віцебску, Полацку, Мінску, Магілёве, Дзвіне і Дуброўна, дзе датуюцца ў межах XV–XVII стст. Варта адзначыць, што гэтыя прадметы маглі прымяняцца для ціснення рэчаў з бяросты і называліся чаканы, як лічыць расійская даследчыца Н.А. Фёдарова-Дылёва: «Штампы делались не из металла, а из материала менее твердого и более доступного мастеру. Обычно это был рог, кость, дерево.» [13, с. 34–43].

У Полацку знойдзены таксама нявызначаны фрагмент касцянога прадмета, які Д.У. Дук інтэрпрэтуе, як лашчыла і датуе ў межах XVI–XVIII стст. [5, с. 195, мал. 80: 21].

Другая група – дэталі прадметаў гаспадарчага інвентару, што ўключаюць рукаці розных гаспадарчых (нажы, шылы) і бытавых прадметаў (сталовыя нажы, відэльцы), якія сустракаюцца ў сляях XIV–XVIII стст. У Полацку іх налічваецца 17 экз. (мал. 1: 2–8) [5, с. 148, мал. 53]. Знойдзены яны як асобна (адны рукаці), так і разам з металічнымі нажамі, відэльцамі. Адрозніваюцца ад такіх жа рэчаў папярэдняга перыяду шасціграннай формай (гранёныя), слабым дэкорам альбо яго адсутнасцю, а таксама тым, што амаль усе яны былі састаўнымі (наборнымі). Падобныя рукаці знойдзены пры археалагічных даследаваннях на тэрыторыі Віцебшчыны таксама ў Віцебску (8), Оршы, на гарадзішчах каля в. Друцк Талочынскага р-на

і в. Вусце Аршанскага р-на – па 1 экз. Амаль усе яны складаюцца з двух накладак, якія прымацоўваліся меднымі, бронзавымі ці жалезнымі штыфтамі да металічнай асновы. Накладкі ў сячэнні былі паўсферычнай, сегментападобнай або прамавугольнай формы, часта пляскатыя, даўжыня іх вагалася ў межах ад 6 да 11 см.

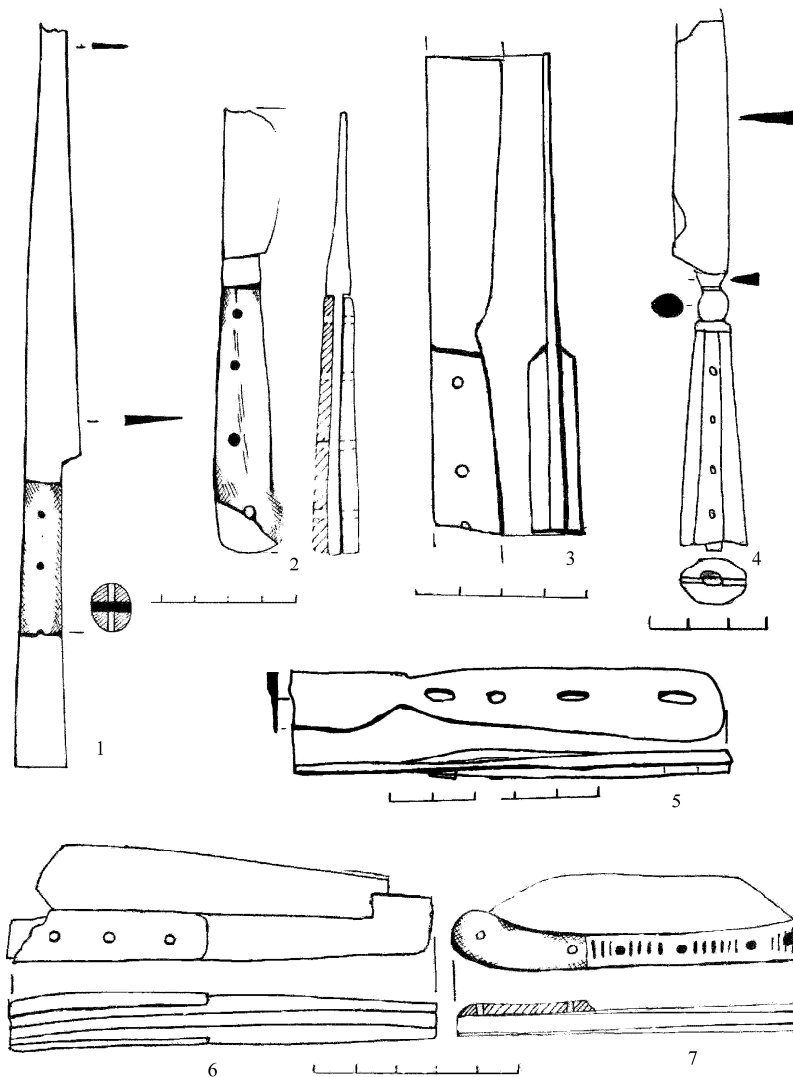


Малюнак 1. – Гаспадарчыя прадметы: 1 – арнаменты, 2–8 – рукацяці, 9 – муфта, 10 – ігольніца

Па свайму прызначэнню блізкія да дзяржанняў касцяныя муфты, насадкі і накладкі на рукацяці. З Полацка вядомы фрагмент муфты XVI–XVII стст. у выглядзе цыліндра памерам 1 x 1,8 см, упрыгожаны лінейным арнамантам зверху і знізу (мал. 1: 9) [5, с. 195, мал. 80: 20].

Поўныя гаспадарча-ўніверсальныя нажы з касцянымі рукацяцямі знойдзены ў Полацку (6 экз.) (мал. 2: 1, 3, 5), падобныя ім вядомы з Віцебска (3), гарадзішчаў

у г. Дуброўна, в. Друцк і в. Вусце – па 1 экз. Варта адзначыць, што даследчык Полацка Д. У. Дук канстатуе: «Вялікая калекцыя нажоў XVI–XVIII стст. сабрана падчас раскопаў 2001–2003 гг. на тэрыторыі Вялікага пасада (32 адз.). Нажы маюць касцяныя накладкі на дзяржанне з жалезнымі заклёпкамі... Усе нажы XVI–XVIII стст. маюць касцяныя тронкі (мал. 53: 2–19)» [5, с. 148, мал. 53]. У XIV–XV стст., прыкладна, у роўнай ступені ўжываліся чаранковыя і накладныя касцяныя ці драўляныя рукаці. Аднак ужо з XVI ст. накладныя тронкі прыходзяць на змену традыцыйным чаранковым, якія існавалі ў папярэднія перыяды [10, с. 268].



Малюнак 2. – Гаспадарчыя і бытавыя прадметы:

1–5 – нажы з касцянымі тронкамі, 6–7 – сцізорыкі з касцянымі тронкамі

Вяўлены ў Полацку і нажы-сцізорыкі з касцянымі рукацямі (4 экз.) (мал. 2: 6–7), падобныя знойдзены на блізкіх тэрыторыях ў Віцебску і Оршы па 1 экз. У Полацку яны выяўлены ў культурных напластаваннях XVI–XVIII стст. Па вызначэнню аўтара раскопак Д.У. Дука: «Аснову сцізорыка XVI–XVII стст. складае металічная абойма з касцянымі накладкамі на заклёпках і запіраючае прамое лязо (гл. мал. 53: 14). Гэты нож мае сучасную

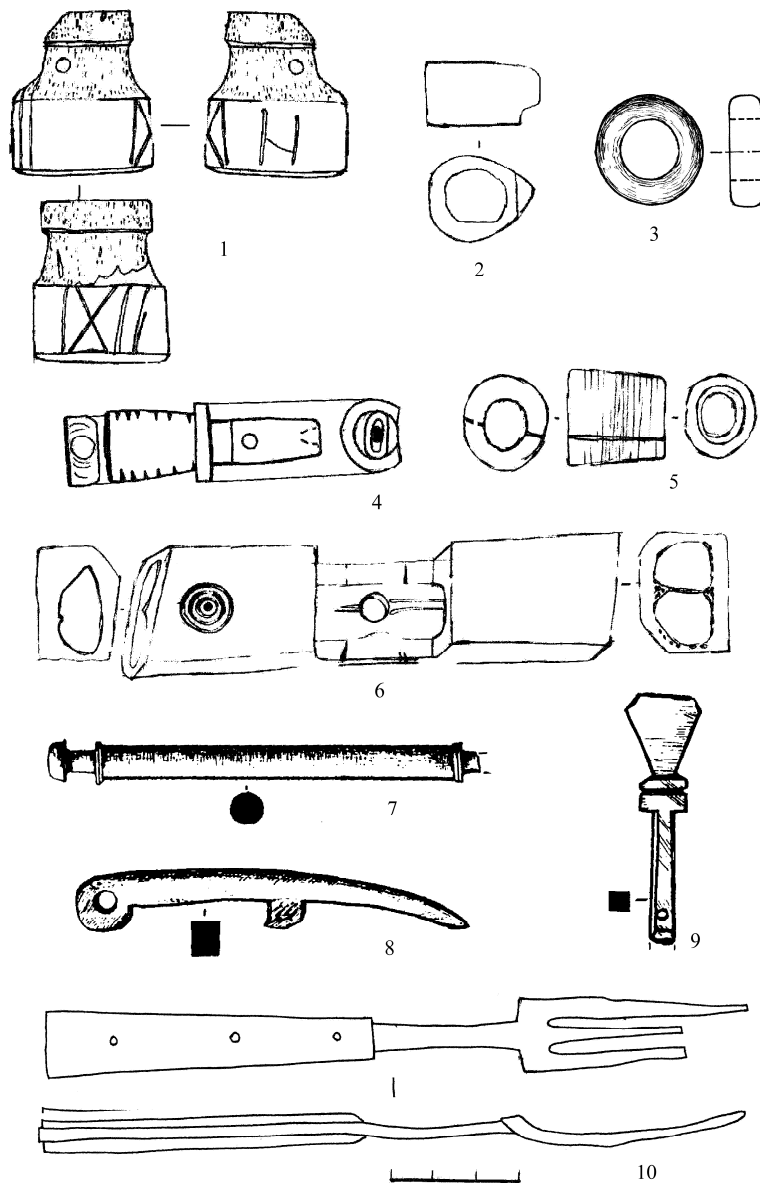
Археалогія і фізічная антрапалогія паўночнай Беларусі і сумежных тэрыторый у еўрапейскім кантэксце
Археалогія паўночнай Беларусі і сумежных тэрыторый у еўрапейскім кантэксце

канструкцыю, даўжыня ручкі – 8,7 см. Цэлы сцізорык з пласта пачатку XVIII ст. мае аднолькавую даўжыню ляза і чаранка 9,5 см. Касцяныя тронкі на трох жалезных заклёпках закрываюць 1/3 дзяржання, дзяржанне нажа цэльнаметалічнае з проразію для ляза на ўсю даўжыню, лязо мае зрэзаны край (гл. мал. 53: 7)» [5, с. 148–149, мал. 53: 7, 14].

Нажы-сцізорыкі з касцянымі тронкамі ўжываліся ў познесярэднявечны перыяд у побыце гарадскога насельніцтва, а таксама сярод жыхароў феадальных сядзіб і замкаў.

Трэцяя група – тэхнічныя прыстасаванні прадстаўлена наверхамі і дэталямі тэхнічных прадметаў.

У Полацку выяўлены два касцяныя наверхы, магчыма, на посахі, жэзлы ці некаторыя іншыя прадметы (мал. 3: 1–2). Цікаваць уяўляе наверха XVII ст., якое мае графіці ў выглядзе знака «IXII» і літары «Н», вышыня яго 3,3 см, дыяметр 2,3 x 2,7 см [4, с. 14, мал. 20: 3].



Малюнак 3. – Тэхнічныя прыстасаванні і бытавыя прадметы:
 1–2 – наверхы, 3–9 – тэхнічныя дэталі, 10 – відэлец з касцянымі тронкамі

Знойдзены і дэталі тэхнічных прыстасаванняў познесярэднявечнага перыяду (7 экз.) (мал. 3: 3–9). Магчыма, частка з іх з’яўлялася тэхнічнымі дэталямі састаўных прадметаў, а некаторыя мелі самастойнае выкарыстанне. Адны з іх поўнасцю закончаны апрацоўкай, другія ў выглядзе нарыхтовак або паўфабрыкатаў. Ідэнтыфікаваць дадзеныя рэчы складана, таму што невядомы іх аналагі з іншых матэрыялаў. Нявызначаны выраб XVII ст., падобны да вяртлюга, знойдзены ў Полацку (мал. 3: 6). Даўжыня яго складае 10,5 см, шырыня 2,5–2,8 см. Аўтар раскопак Д. У. Дук інтэрпрэтуе яго як футарал [4, с. 14, мал. 19: 8].

Катэгорыя гаспадарчых прадметаў з’яўлялася самай масавай сярод касцяных рэчаў позняга сярэднявечча. Вырабы яе былі неабходнай прыналежнасцю ў гаспадарчым жыцці тагачаснага насельніцтва. Такія прадметы з’яўляліся стандартнымі, былі характэрны і для іншых тэрыторый Беларусі, а таксама суседніх зямель Еўропы перыяду позняга сярэднявечча.

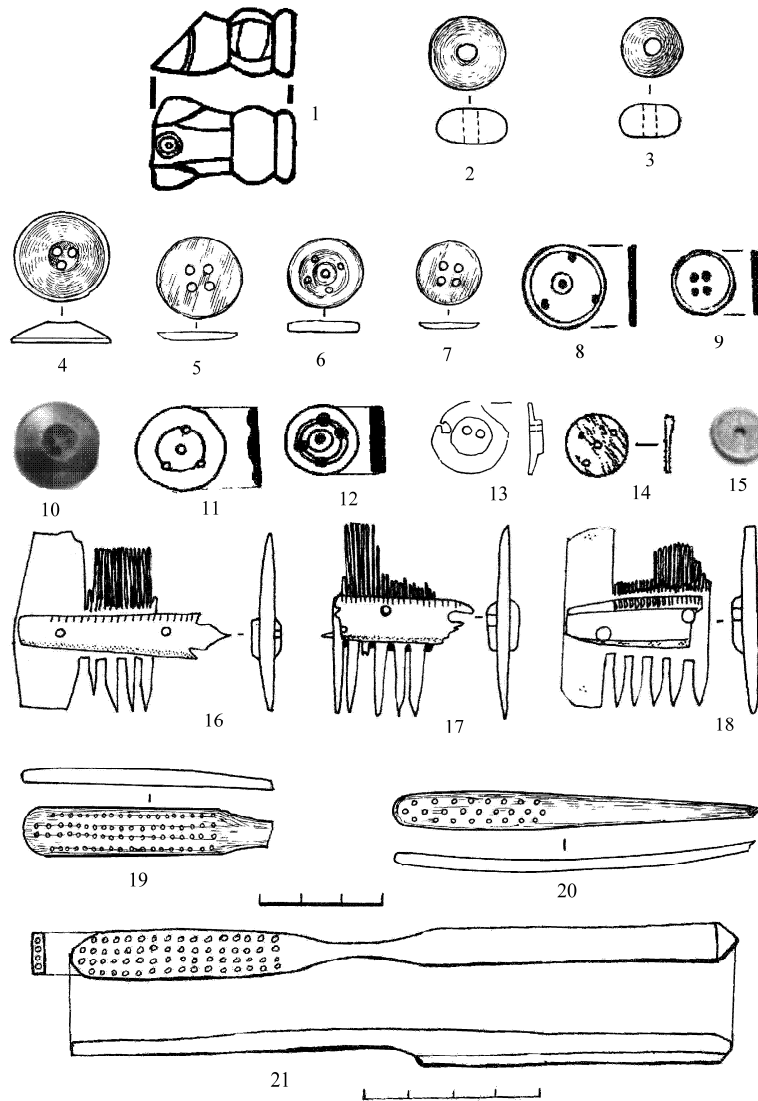
Катэгорыя – прадметы бытавога ўжытку падзяляецца на чатыры групы: бытавыя рэчы, прыналежнасці касцюма, прадметы туалету, упрыгожванні.

Да першай групы – бытавыя рэчы належаць рукаці сталовых нажоў і відэльцаў, ігольніца, курыцельная трубка, касцяшкі лічыльнікаў. У Полацку знойдзены два поўныя сталовыя нажы з касцянымі тронкамі (мал. 2: 2, 4), падобныя нажы таксама выяўлены на блізкалячых тэрыторыях у Віцебску (2) і на гарадзішчы каля в. Друцк (1). У Полацку такі нож індывідуальнай формы з накладнымі шасціграннымі касцянымі тронкамі знойдзены ў пабудове XVI ст. (мал. 2: 4). Ён мае прафіляваную шыйку паміж лёзам і чаранком, што, на думку Г. М. Сагановіча, увогуле характэрна для сталовых і раздзелачных нажоў XVI–XVII стст. з наборнымі тронкамі. Па вызначэнню некаторых даследчыкаў, такія нажы маглі быць імпартам з нямецкіх земляў [1, мал. 5: 15; 5, с. 149, мал. 55: 5; 10, с. 268, мал. 161: 3–8].

Трохзубых і двухзубых сталовых відэльцаў з касцянымі дзяржаннемі знойдзена 9 экз. (мал. 3: 10). Такія прадметы з’явіліся ў Еўропе не пазней XV ст., а на Беларусі ўвайшлі ў шырокі ўжытак не раней XVI ст. і спачатку гэта былі двухзубыя прылады з чаранковай касцяной ці драўлянай ручкай, што паўтарала форму вілаў – адсюль і назва – відэльцы [10, с. 269]. Знойдзены відэльцы з касцянымі неарнаментаванымі чаранковымі тронкамі альбо з двухбаковымі касцянымі накладкамі, якія, у асноўным, датуюцца XVII ст.

З археалагічных матэрыялаў Полацка вядома і ігольніца XVII ст. (мал. 1: 10), якая прызначалася, напэўна, для захавання металічных іголак. Па форме яна васьмігранная, знізу завужана, зверху пашырана і мае невялікую скразную адтуліну для замацавання на поясе. Даўжыня яе складае 9,5 см, дыяметр 1,2 x 1,7 см. Такія рэчы былі распаўсюджаны, у асноўным, у раннім сярэднявеччы і аналогіі ім вядомы з матэрыялаў таго часу ў Друцку, Гнездаве і іншых месцах, а таксама сярод познесярэднявечных матэрыялаў у Лідзе і Вільнюсе.

Знойдзеная ў Полацку касцяная люлька (курыцельная трубка) датуецца XVII ст., дакладней гэта фрагмент люлькі памерам 3,5 см (мал. 4: 1) [11, с. 16, рис. 1: 6]. Упрыгожана яна цыркульна-лінейным арнаментом. Гэта ўнікальны прадмет, таму што курыцельныя трубка, звычайна, рабіліся з гліны.



Малюнак 4. – Бытавыя прадметы: 1 – люлька, 2–3 – касцяшкі для лічыльнікаў, 4–15 – гузікі, 16–18 – грабяні, 19–21 – зубныя шчоткі

У Полацку знойдзены касцяшкі для лічыльнікаў XVIII–XIX стст. (2 экз.) (мал. 4: 2–3). Яны паўсферычнай формы, невялікіх памераў, дыяметрамі суадносна 1,5 см і 1,8 см, пасярэдзіне скразныя адтуліны. Аналагічныя касцяшкі знойдзены ў познесярэднявечных матэрыялах Масквы.

Другая група – прыналежнасці касцюма ўключае гузікі (12 экз.) (мал. 4: 4–15). Познесярэднявечныя гузікі былі без аздабленняў і мелі, у асноўным, па 2–5 невялікіх скразных адтулін для прышывання. Для параўнання – больш раннія гузікі замацоўваліся на адзенні праз адну вялікую адтуліну з дапамогай раменьчыка і ўпрыгожваліся рознымі арнаментамі. У Полацку сустрэты адзін тып гузікаў – пляската-пукатыя XVI–XVIII стст. Яны былі дыяметрам 1,3–3 см з некалькімі адтулінамі. Падобныя знойдзены ў Віцебску (7), Верхнядзвінску (2), Оршы і Дзісне (па 1).

Да трэцяй групы – прадметы туалету адносяцца двухбаковыя грабяні, зубныя шчоткі, капавушка.

У XIV–XVIII стст. ва ўжытку былі двухбаковыя прамавугольныя, тонкія, пляскатыя, неарнаментаваныя грабяні для расчэсвання валасоў (мал. 4: 16–18). У Полацку такія грабяні знойдзены ў колькасці 7 экз. Да тыпу наборных адносяцца 4 грабяні, якія бытавалі ў XIV ст. і знойдзены яны ў фрагментаваным выглядзе. Да тыпу цэльных грабянёў належыць 3 экз., што былі распаўсюджаны ў XIV–XVIII стст. У адрозненне ад ранняга сярэднявечча, калі грабяні былі адной з найбольш масавых груп касцяных вырабаў, у перыяд позняга сярэднявечча касцяныя грабяні нешматлікія, іх замянілі драўляныя, а потым пластмасавыя прадметы.

Касцяных зубных шчотак у Полацку знойдзена тры экзэмпляры, якія датуюцца XVI–XVIII стст. (мал. 4: 19–21) [4, с. 14, мал. 19: 9; 5, с. 195, мал. 80: 25]. Адна з іх знойдзена поўнасю цэлай, нават з рэшткамі шчаціння, даўжынёй 16,5 см. Дзве астатнія зубныя шчоткі знойдзены з абламанымі рукацямі, памеры застаўшыхся частак складаюць суадносна 6,5 см і 9 см. Аналогіі дадзеным рэчам вядомы ў Нясвіжы і Оршы, а таксама Маскве, Елблугу (Польшча).

Да прадметаў туалету належыць і капавушка ці вухавёртка (пазногчечыстка), з абламанай ніжняй часткай (мал. 5: 1). Даўжыня яе складае 9,5 см, шырыня 1,2 см, знойдзена ў пластах XIV–XVI стст. Выкарыстоўваліся такія прадметы жыхарамі ў гігіенічных мэтах: для чысткі вухэй і пазногцяў. У асноўным, такія рэчы на тэрыторыі Беларусі былі распаўсюджаны ў XI–XIII стст. і вызначаліся складанай разной формай, арнаментаванай сярэдняй часткай і са стылізаванымі наверхамі [9, с. 144–151]. У адрозненні ад ранніх капавушак познесярэднявечныя былі больш простымі, у асноўным, без наверхаў і без аздабленняў ці ўпрыгожваліся насечкамі.

Чацьвёртая група – упрыгожванні ўключае пярсцёнак і пласціны-накладкі для аздабленняў.

Касцяны пярсцёнак па стратыграфіі датуецца перыядам XVI ст. (мал. 5: 2). Ён абламаны, мае дыяметр 2,3 см, пры таўшчыні сценкі 0,4 см, упрыгожаны лінейным арнаментам у чатыры палоскі. Па меркаванню аўтара раскопак Д. У. Дука, згодна невялікаму дыяметру адтуліны (1,4 см), пярсцёнак прызначаўся для маладой жанчыны [5, с. 196, мал. 80: 18]. Пярсцёнкі гэтага часу знойдзены на помніках археалогіі ў Славакіі.

Накладкі-аздабленні на куфэркі, шкатулкі, скураныя сумкі ці іншыя прадметы, якія ўпрыгожаны цыркульна-вочкавым, геаметрычным і раслінным арнаментамі таксама знойдзены ў Полацку (2 экз.) (мал. 5: 4–5). Падобныя накладкі вядомы з Віцебска (6), гарадзішчаў каля в. Пруднікі (7), в. Друцк і в. Копысь – па 1 экз. Гэта, звычайна, тонкія пласцінкі, невялікія па памерах і заўсёды ўпрыгожаныя разнастайнымі складанымі арнаментамі: раслінным, цыркульна-вочкавым, геаметрычным. Упрыгожванні з’яўляліся носьбітамі пэўнай інфармацыі аб жыцці тагачасных жыхароў горада.

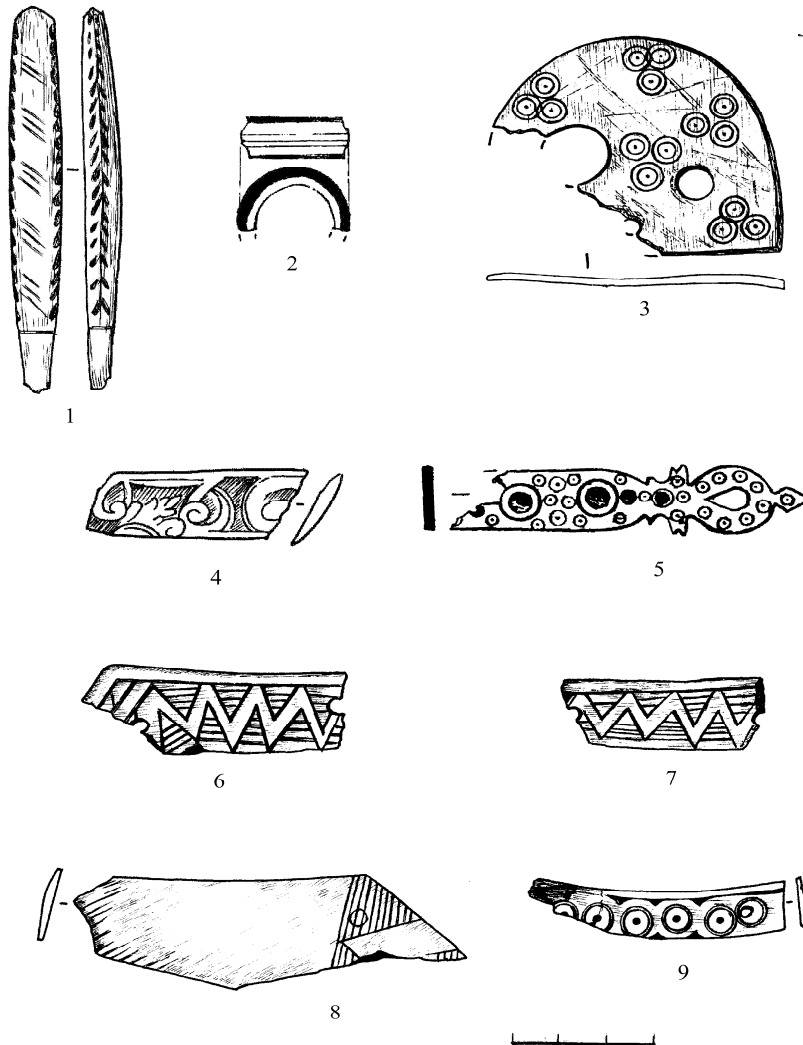
Катэгорыя бытавых прадметаў таксама з’яўлялася адной з вялікіх, таму што гузікі і грабяні былі масавымі ва ўжытку сярэднявечных жыхароў гарадоў. Гэтыя вырабы маюць глыбокія карані: з’явіўшыся ў каменным веку (зашпількі), яны дажылі да сучаснасці (гузікі), грабяні вядомы з жалезнага веку і да цяперашняга часу. Падабенства і аналогіі такім рэчам маюцца на вялікіх абшарах Еўропы – гэта адны з самых стандартных і характэрных прадметаў многіх народаў.

Да катэгорыі – прадметы вайсковага прызначэння адносяцца дэталі воінскага рыштунку – пласціны-накладкі на калчаны і налуччы (футаралы лукаў) – 5 экз. (мал. 5: 3,

Археалогія і фізічная антрапалогія паўночнай Беларусі і сумежных тэрыторый у еўрапейскім кантэксце
Археалогія паўночнай Беларусі і сумежных тэрыторый у еўрапейскім кантэксце

6–9). Такія пласціны ўжываліся для ўмацавання калчанаў і налуччаў, а таксама для іх аплікацыі і аздаблення, бо амаль заўсёды былі арнаментаваныя. Вельмі цікавая адна пласціна-накладка паўавальнай формы, тонкая (0,2 см) памерамі ў межах 5 x 6 см з цыркульна-вочкавым арнамантам і вялікімі скразнымі адтулінамі 0,7–1,2 см, якая датуецца XVI–XVII стст. Фрагменты чатырох абкладак ад налуччаў, знойдзеныя ў Полацку, ўпрыгожаны складанымі геаметрычным і цыркульна-вочкавым арнамантамі. Даўжынёй абкладкі ад 4 да 8,5 см, шырынёй ад 1 да 3 см. Пласціны-абкладкі калчанаў былі распаўсюджаны ў перыяд XII–XIII стст., аднак працягвалі выкарыстоўвацца і ў познім сярэднявеччы. Падобныя абкладкі знойдзены ў Вільнюсе, Балгары, шырока выкарыстоўваліся на тэрыторыі Паволжжа.

Катэгорыя – прадметы культавай прыналежнасці. У перыяд позняга сярэднявечча таксама працягвалася вытворчасць разнастайных атрыбутаў культавай прыналежнасці, вырабленых з косці. Да дадзенай групы адносяцца рэчы хрысціянскага культу: у Полацку гэта нацельны крыжык.



Малюнак 5. – Бытавыя вырабы і вайсковыя прадметы:
 1 – капавушка, 2 – пярсцёнак, 3–9 – пласціны-накладкі

Вяяўлены ён выпадкова пры расчыстцы р. Палаты ў 2010 г. (мал. 6: 1). Выраблены з рогу высакароднага алена і па аналогіях адносіцца, напэўна, да XV–XVI стст. Уяўляе сабой чатырохканцовы крыжык з невялікай скразной адтулінай зверху для прывешвання. На пярэднім баку ўсярэдзіне на заглыбленым фоне выразана выява шасціканцовага крыжа, на адваротным боку выявы адсутнічаюць. Вышыня прадмета складае 3,8 см, шырыня ў сяродкрыжжы 2,2 см, таўшчыня 0,6 см. Падобныя касцяныя крыжыкі-цельнікі на тэрыторыі Беларусі знойдзены толькі ў Гомелі (2 экз.), аднак яны больш ранняга перыяду – XII–XIII стст., а крыжыкі XIV–XVI стст. вядомы з археалагічных матэрыялаў Масквы, Пераяслаўля Разанскага і іншых месцаў.

Да катэгорыі – прадметы гульні належаць дзве групы: прадметы інтэлектуальных гульні і прадметы азартных (забаўляльных) гульні.

Да прадметаў інтэлектуальных (лагічных) гульні адносяцца шахматы і шашкі.

Шахматы. Для XIV–XVIII стст. археалагічныя знаходкі шахматных фігур працягваюць захоўваць сваё значэнне. Яны ўяўляюць цікавасць, таму што раскрываюць далейшую эвалюцыю старажытнарускіх форм шахмат. Шахматныя фігуры гэтага часу атрымалі назву абстрактных новага тыпу або новай абстракцыі. Найбольш тыповая форма шахмат новай абстракцыі ўзнікла са старажытнага абстрактнага тыпу, таму і з’явіліся шматярусныя фігуры, якія аднак маюць свае асаблівасці. Уніфікуецца таксама форма большасці фігур (караля, ферзя, ладдзі, пешкі), якія адрозніваюцца, галоўным чынам, памерамі.

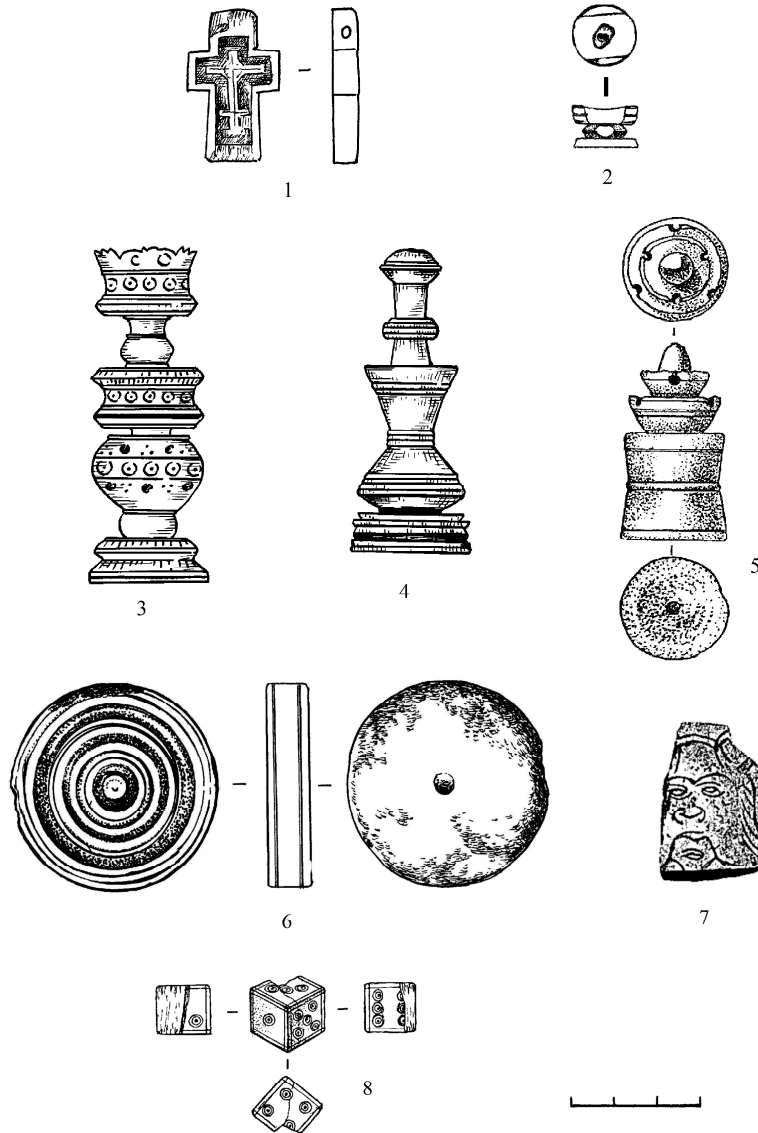
У Полацку пры раскопках знойдзены два каралі, ферзь і ладдзя. Адзін кароль выяўлены на тэрыторыі Вялікага пасада (мал. 6: 3). Шахмата цэлая, добрай захаванасці, вытачана з рогу на такарным станку. Вышыня яе складае 7,2 см, аснова 2,6 см. Фігурка складаецца з круглай асновы, ад якой уздымаецца каркас з размешчанымі на ім трыма вялікімі ярусамі, з двума кальцавымі перахватамі. Ніжні ярус зроблены ў выглядзе паўсферы, сярэдні – цыліндрычнай формы, а апошні ярус завяршаецца падабенствам кароны. Уся фігура ўпрыгожана цыркульна-лінейным арнамантам, захаваліся нават сляды інкрустацыі жоўтым металам (золата?).

Аўтар раскопак С. В. Тарасаў датаваў фігурку кан. XVI – пач. XVII стст. і палічыў яе за ферзя [12, с. 19–20]. Але ўсебаковы разгляд шахматы дазваляе канстатаваць, што гэта кароль – першая фігура шахматнага набору. На карысць чаго сведчыць яе выгляд: складаецца з трох вялікіх ярусаў, што характэрна толькі для фігур каралёў, а завяршэнне ў выглядзе кароны здымае ўсялякія сумненні. Вялікія памеры, ўпрыгожанне арнамантам і інкрустацыяй толькі пацвярджаюць інтэрпрэтацыю шахматы як фігуры караля [7, с. 46, мал. 11: 1]. Падобная фігурка вядома з раскопак Пскова, дзе датуецца XVI–XVII стст.

Другі шахматны кароль выяўлены на Верхнім замку (мал. 6: 4). Зроблена фігура з рога алена на такарным станку. Яна добра захавалася і мае наступныя памеры: вышыня 6,5 см, дыяметр асновы 2,6 см. На круглай аснове вышынёй 0,8 см размешчаны два масіўныя ярусы, якія падзелены трыма паяскамі. Далей узвышаюцца два невялікія ярусы з перахватам з чатырох паяскоў і завяршае канфігурацыю сплюсчаны круг з адным поясам. Аўтар раскопак С. В. Тарасаў палічыў гэту фігуру за «каралеву» (ферзя) і датаваў яе XVI–XVII стст. Але, на нашу думку, гэта таксама кароль, толькі іншага шахматнага

Археалогія і фізічная антрапалогія паўночнай Беларусі і сумежных тэрыторый у еўрапейскім кантэксце
Археалогія паўночнай Беларусі і сумежных тэрыторый у еўрапейскім кантэксце

камлекту. Аб гэтым гавораць памеры фігуры, колькасць ярусаў і вышыня асновы [7, с. 46–47, мал. 11: 2]. Зроблена шахмата ў аналагічным стылі, як і вышэй апісаная фігурка караля з Вялікага пасада, а таксама падобна на шахматы з Пскова, Масквы і Мангазеі. Трэба адзначыць, што абедзве полацкія фігуркі маюць падабенства з касцянымі шахматамі і з польскіх земляў, якія таксама датуюцца XVI–XVII стст.



Малюнак 6. – Культывы выраб і прадметы гульняў: 1 – нацельны крыжык, 2–5 – шахматы, 6–7 – шашкі, 8 – кубік

Ферзь з’яўляецца другой галоўнай фігурай у шахматах. Адрозніваецца ад караля меншымі памерамі і крыху іншай формай. Пад час археалагічных даследаванняў Вялікага пасада ў стратыграфічным гарызонце XV–XVI стст. знойдзена шахматная фігурка ферзя (мал. 6: 5) [2, с. 48, 54; 5, с. 196, мал. 81: 4; 6, мал. 66: 1]. Шахмата добрай захаванасці, выраблена з рога аленя на такарным станку і адносіцца да шахмат новай абстракцыі. Вышыня яе 4,3 см, дыяметр круглай асновы – 2,4 см. Фігурка цыліндрычнай формы,

складаецца з высокай асновы (2,3 см), перахопленай пасярэдзіне паяском, двух чашападобных ярусаў і конусападобнай верхавіны. Манера выканання гэтай фігуры зусім іншая, чым папярэдніх: яна масіўная, шырокія чашы маюць зверху прарэхі (па чатыры на кожным ярусе). Аснова і ярусы ўпрыгожаны лінейным арнамантам [7, с. 48, мал. 11: 3]. Амаль ідэнтычная па форме, вобліку, выкананні шахматная фігурка знойдзена ў Кіеве (XIV–XV стст.).

Ладдзя з Полацка з’яўляецца самай маленькай з усіх, знойдзеных на тэрыторыі Беларусі (мал. 6: 2). Выяўлена яна на тэрыторыі Запалоцкага пасада і датуецца аўтарам даследаванняў Д. У. Дукам XV–XVI стст. [6, с. 12, мал. 37: 6, фота 15: 2]. Выраблена шахмата з рога лася і мае наступныя памеры: агульная вышыня 1,3 см, дыяметр асновы 1,8 см. Ладдзя добра захавалася, складаецца з трох частак: ніжняй круглай асновы вышынёй 0,2 см, сярэдняй невялікай біпірамідальнай часткі і заканчваецца дастаткова масіўнай верхняй часткай з закругленымі бакамі. Зверху праслежваецца невялікае паглыбленне, мабыць, там нешта яшчэ мацавалася. Па баках верхняя частка аздоблена лінейным арнамантам.

Акрамя Полацка шахматныя фігуры позняга сярэднявечча выяўлены яшчэ ў трох месцах Віцебшчыны: Віцебск (кароль, пешкі – 3), в. Лучна (ферзь), в. Копысь (ладдзя).

Шашкі нараўне з шахматамі з’яўляюцца інтэлектуальнымі, лагічнымі гульнямі. Шашачная гульня ў познім сярэднявеччы таксама была распаўсюджана ў Полацку і ў яе гулялі розныя слаі насельніцтва.

У Полацку знойдзены дзве шашкі, якія па класіфікацыі прадстаўляюць розныя тыпы: з канцэнтрычнымі кругамі і з выявай. Унікальнай з’яўляецца шашка, знойдзеная на Запалоцкім пасадзе, якая датуецца па стратыграфічнаму слою XV–XVI стст. (мал. 6: 6). Яна зроблена на такарным станку з рога высакароднага аленя. Гэта самая вялікая па памерах шашка, са знойдзеных на тэрыторыі Беларусі: дыяметр 5 см, таўшчыня 1 см. Аналагічныя па форме і выгляду шашкі познесярэднявечнага перыяду вядомы з Віцебска [8, с. 191, мал. 2: 10–13]. Пры археалагічна-архітэктурных даследаваннях на вул. Леніна, 35 знойдзены фрагмент выяўленчай шашкі XVI ст. (мал. 6: 7). Выраб абламаны з усіх бакоў, дыяметр захаваўшайся часткі складае 2,6 x 1,8 см. На шашцы адлюстравана выява нейкай фантастычнай істоты: твар чалавека з вушамі жывёлы [8, с. 195, мал. 4: 5].

Да прадметаў азартных (забаўляльных) гульняў адносіцца кубік, знойдзены пры раскопках на тэрыторыі Вялікага пасада, дзе стратыграфічна датуецца XVII стст. (мал. 6: 8) [2, с. 48, мал. 2; 5, с. 195, мал. 81: 5; 6, с. 124, мал. 66: 2]. Гэта кубік з вочкамі, памеры граняў якога складаюць 1,2 x 1,2 см. З аднаго боку прадмет крыху абламаны. На кожным з шасці бакоў размешчаны кружкі-вочкі, якія складаюцца з двух канцэнтрычных кругоў (адзін у адным), а ўнутры знаходзіцца кропка.

Як бачна з вышэй выкладзенага, полацкія жыхары бавілі вольны час за інтэлектуальнымі і азартнымі гульнямі, а гэта сведчыць пра іх высокія інтэлектуальныя запыты і шырокі духоўны дыяпазон.

Высновы. Такім чынам, можна канстатаваць, што ў познесярэднявечным Полацку перавага ў выкарыстанні касцяной сыравіны была нададзена больш рогу, чым

жывёльнай костцы. Большасць прадметаў у гэты перыяд выраблялася на такарным станку. У XIV–XV стст. назіраўся спад у вырабе і выкарыстанні касцяных прадметаў. Аднак ужо ў XVI ст. і асабліва XVII ст. колькасць касцяных рэчаў значна павялічылася, пашырыўся іх асартымент, ускладнілася тэхніка апрацоўкі, з’явіліся мастацкія рэчы. Познесярэднявечны перыяд XIV–XVIII стст. характарызуецца далейшым удасканаленнем касцярэзнага рамяства, з’яўленнем новых груп вырабаў, іх значна больш высокай якасцю і выкарыстаннем у новых сферах жыццядзейнасці насельніцтва, якое пражывала на тэрыторыі горада Полацка.

ЛІТАРАТУРА

1. Дук, Д.У. Археалагічны комплекс «Пабудова першай паловы XVI ст.» (па выніках раскопак 2001–2002 гг. на Вялікім пасадзе г. Полацка) / Д.У. Дук // Гісторыя і археалогія Полацка і Полацкай зямлі. – Полацк, 2003. – С. 88–106.
2. Дук, Д.У. Побыв і матэрыяльная культура палачан XVI–XVIII стст. / Д.У. Дук // Беларускі гістарычны часопіс. – Мінск, 2004. – № 5. – С. 48–55.
3. Дук, Д.У. Полацкая касцярэзная майстэрня XV – першай паловы XVI стст. / Д.У. Дук // Acta Archaeologica Albaruthenica. – Мінск, 2007. – Vol. II. – С. 86–101.
4. Дук, Д.У. Выратавальныя археалагічныя раскопкі на тэрыторыі Вялікага пасада Полацка ў 2005 г. / Д.У. Дук // Вестник Полоцкого государственного университета. Серия А. – Полацк, 2007. – № 1. – С. 2–15.
5. Дук, Д.У. Полацк XVI–XVIII стст.: нарысы тапаграфіі, гісторыі матэрыяльнай культуры і арганізацыі жыццёвай прасторы насельніцтва беларускага горада / Д.У. Дук. – Наваполацк, 2007. – 268 с., іл.
6. Дук, Д.У. Полацк і палачане (IX–XVIII стст.) / Д.У. Дук. – Наваполацк: ПДУ, 2010. – 180 с.
7. Мядзведзева, В.У. Сярэдневяковыя шахматы Беларусі (гісторыка-археалагічнае даследаванне) / В.У. Мядзведзева. – Мінск : Інстытут гісторыі НАН Беларусі, 2005. – 82 с., іл.
8. Мядзведзева, В.У. Сярэдневяковыя шашкі Беларусі (па матэрыялах археалагічных даследаванняў) / В.У. Мядзведзева // Гістарычна-археалагічны зборнік. – Мінск, 2006. – № 22. – С. 187–200.
9. Мядзведзева, В.У. Капавушкі X–XV стст. з тэрыторыі Беларусі / В.У. Мядзведзева // Гістарычна-археалагічны зборнік. – Мінск, 2007. – Вып. 23. – С. 144–151.
10. Сагановіч, Г.М. Прылады працы і побытавыя рэчы. Асартымент, тыпалогія, храналогія / Г.М. Сагановіч // Археалогія Беларусі: У 4 т. – Мінск, 2001. – Т. 4. – С. 260–277.
11. Соловьев, А.А. Керамические люльки в Полоцке XVII–XVIII веков / А.А. Соловьев // Вестник Полоцкого государственного университета. Серия А. – Полоцк, 2007. – № 1. – С. 16–25.
12. Тарасаў, С.В. Вялікі пасад у Полацку / С.В. Тарасаў // Помнікі гісторыі і культуры Беларусі. – Мінск, 1988. – № 4. – С. 18–21.
13. Федорова-Дылёва, Н.А. Чекан по бересте / Н.А. Федорова-Дылёва // Материалы по этнографии. – Л., 1962. – Вып. 2. – С. 34–43.

BONE-CARVING CRAFT OF POLOTSK IN THE LATE MIDDLE AGES

O. MEDVEDEVA

In the paper bone-cutting craft on the territory of Polotsk during the late Middle Ages (XIV–XVIII centuries) is considered. The research is based on great amount of the archeological material. The population of the city widely used items made of bone in various spheres of everyday life during described time. Being based on the classification of bone-cutting items and their functional purpose, five large categories of items are identified. First of them are household goods: tools, parts of household items, technical devices. Second one household items: costume accessories, household goods, parts of attire and ornaments. The third part represented by details of military equipment. The fourth one is the products of the Christian cult. The fifth are pieces for games. The development of the production of objects made of bone can be traced during XIV–XVIII centuries on the territory of Polotsk. The assortment and number of products increase; the technologies of manufacturing change and improve from various simple products to things of a highly artistic level and objects of arts and crafts.

Ключавыя словы: Polotsk, craft, the late Middle Ages, bone, horn, tools, касцяныя items.