

## ПРОБЛЕМЫ СОВРЕМЕННОЙ АРХИТЕКТУРЫ, ДИЗАЙНА И ИСКУССТВА

УДК 712.254;712.36:712.4

### ГРАДОСТРОИТЕЛЬНЫЕ ФУНКЦИИ ПЛОЩАДИ В ПРОШЛОМ, НАСТОЯЩЕМ И В БУДУЩЕМ (НА ПРИМЕРЕ КОНТРАКТОВОЙ ПЛОЩАДИ В КИЕВЕ)

канд. с.-х. наук, доц, С.В. РОГОВСКИЙ; Е.В. ЖИХАРЕВА  
(Белоцерковский национальный аграрный университет, Украина);  
М.В. КОЦЮБА  
(Ландшафтная студия «Коцюба», Киев)

*На основании исторического анализа градостроительных функций центральной городской площади на примере Контрактовой площади в Киеве выделены следующие этапы в её развитии: 1) средневековый – рыночная центральная площадь города в эпоху Киевской Руси и Киевского княжества; 2) польско-литовский – центральная площадь вольного города, обладающего Магдебургским правом (1494-1776гг.); 3) русский имперский – одна из центральных площадей губернского центра; 4) советский – центральная площадь Подольского района г. Киева; 5) современный – одна из центральных исторических площадей столицы Украины. Показано, что функции площади постепенно менялись от торгового и общественного центра города до исторического и культурного центра, места рекреации горожан и важной транспортной развязки. Подчеркнуто значение Контрактовой площади как места аккумуляции и гуманизации, формирования ментальности киевлян. Проанализирован проект реконструкции площади, предусматривающий превращение её в пешеходную зону и восстановление характерных черт архитектуры XIX ст., подчеркнуты задачи сохранения неповторимого узнаваемого облика площади в современных условиях. Показаны особенности реконструкции зеленых насаждений с использованием современного мирового опыта.*

**Ключевые слова:** реконструкция, благоустройство, городская площадь, сквер, пространство, рекреация, озеленение, история, культура, проект, торговля, функции.

Практически во всех городах древнего мира одним из основных элементов городской среды была площадь. Площади были местом торговли, общественных собраний, празднеств, казни. В литературе, как пример площади тех времен, наиболее часто рассматривают древнегреческую агору и древнеримский форум. Однако и на территории современной Украины во времена трипольской культуры, около 6000 лет назад, существовали большие поселения, занимавшие площадь 200-400 га, в которых жили до 15000 жителей. В центре одного из таких поселений были обнаружены остатки двухэтажного храма 20 на 40 м, вокруг которого была открытая площадь, где могли разместиться несколько тысяч жителей населения во время ритуальных служб [15]. Основными функциями площади в древние времена была торговля и проведение ритуальных религиозных обрядов.

Как известно, греческие агоры были общедоступными пространствами для проведения собраний, политических, спортивных и музыкальных мероприятий, театральных представлений и коммерческой деятельности [12]. Согласно литературных данных, агоры по периметру обсаживались оливковыми деревьями и использовались не только как место торговли, но и для проведения городских празднеств, чествования героев и олимпийских чемпионов [6]. В Афинах и других демократических государствах именно на площадях проходили выборы стратега, который управлял городом. Выполнение этих функций требовало отведения под городскую площадь значительной территории, расположенной в центральной части города возле главного храма или других общественно значимых сооружений.

Согласно Мамфорду (1961), римский форум был комбинацией агоры и акрополя, поскольку эта площадь выполняла больше функций [11]. Это было большое открытое пространство, где люди собирались для политических собраний и дискуссий, экономической и социальной деятельности. Форумы располагались перед общественными зданиями и часто начинались с триумфальной арки. Вокруг площади располагались храмы, зал правосудия и дом городского совета [13]. Наибольшее значение форумы обрели в период расцвета римской республики, когда форум был сердцем города, где кипела общественная жизнь. Более благоприятный климат позволял использовать для озеленения форума вечнозеленые кипарисы, что придавало площади особую торжественность.

В средние века, когда города обносились каменными стенами и превращались в крепости, а строительство жилых домов велось стихийно, площадь часто имела, с геометрической точки зрения, неправильную форму. На площадях полностью отсутствовали деревья. Основными функциями площади была торговля, торжественные религиозные и светские мероприятия, а также публичные казни [12]. С возведением христианских храмов площадь и храм были тесно связаны, большинство европейских площадей

расположены перед христианскими соборами. За метким определением С.С. Ожегова: «городская площадь в средние и ранние века была не просто местом сбора людей, а пространством, где процветала торговля, текли новости и сплетни, решались важные проблемы» [6].

В эпоху Возрождения планировке города уделяется значительное внимание. Симметрия и порядок становятся основными принципами планировки площадей, они обретают монументальный вид, на них возводят памятники, фонтаны, устанавливают скульптуры. Итальянская Пьяцца – наиболее известный пример общественных площадей эпохи Возрождения.

В европейских городах на площадях появляются зелёные насаждения, а живые изгороди или одиночные деревья поддаются формирующей стрижке, появляются цветочные клумбы. Функции площади расширяются: это не только место торговли, важный транспортный узел, соединяющий ряд улиц, но и место религиозных празднеств, военных парадов, общих собраний граждан города в их повседневной жизни.

В эпоху барокко роль городской площади возрастает. Это – лицо города, место на котором особенно четко видна архитектурная система стиля барокко. Площади становятся главными узлами города. Для связи пространства между площадями служат прямые и широкие улицы, застроенные в одном стиле, что позволяло раскрыть перспективы, в полном объеме показать красоту симметричных зданий. Архитекторы стремились каждую улицу завершить площадью, зданием или монументом. Они были тем ориентиром, к которому направлены движение и внимание, что подчеркивало смысловое значение локальной композиции. Сеть ориентиров придавала неповторимость системе города [5].

В эпоху Киевской Руси городские площади часто меняли свою конфигурацию из-за частых пожаров и строительства деревянных зданий на новом месте. Лишь в X веке строятся первые каменные храмы и площади формируются перед этими сооружениями. Городские площади в древнерусских городах, в отличие от западноевропейских, имели простую конфигурацию, формировались целенаправленно перед общественно значимыми зданиями и сооружениями. Озеленение площадей, создание внутренних садов в окружающей застройке было обязательным условием формирования градостроительной структуры древнерусского города [2, 10]. Главной функцией городской площади древнерусского города была торговля, что было отражено даже в её названии площади – торг. Вместе с тем, площадь была местом общения князя с народом, оглашения новостей, проведения вече (Новгород). После падения Киева под натиском монголо-татарской орды хана Батыя, центр городской жизни перемещается на Подол и Рыночную площадь. В XIII веке – это центр торговой и общественной жизни Киева, важное связующее звено между Киевским и другими княжествами.

Контрактовая или Рыночная площадь была центром общественной жизни Киева XIII-XVI веков. Именно здесь кипела торговля, благодаря близости речного порта происходило движение товара, заключались сделки, проходили парады войск магистрата. Общественная жизнь города, так или иначе, была связана с площадью. К площади примыкала ода из наиболее почитаемых в городе церквей: церковь Успения Богородицы Пирогощи – что само по себе притягивало к площади жителей Подола в праздники и выходные. В те времена часть площади была занята древесными насаждениями – возле церкви располагалось большое кладбище. Спонсорами строительства зданий на площади и её благоустройства являлись не только местные купцы, монастыри, но и украинское казачество, в частности гетьман П. Сагайдачный [2, 16].

В XVII веке значение площади еще более возрастает – в здании, примыкающем к площади, открывается Киево-Могилянская академия (1631), площадь становится не только центром торговли, общественной и религиозной жизни Киева, но и центром науки в восточной Европе.

После раздела территории Украины между Польшей и Россией, согласно Андрусовскому договору (1667 г.), Киев теряет свое административное значение, но, благодаря Магдебургскому праву, продолжает оставаться важным торговым и культурным центром. Гетманы Левобережной Украины, особенно Иван Мазепа, понимая важность и значение Киева, оказывает значительную финансовую помощь городу. Он финансирует строительство церквей, монастырей, дорог, передает деньги на развитие Киево-Могилянской академии. Здания, возведенные на деньги гетмана И. Мазепы, в стиле украинского барокко украшали не только города Левобережной Украины, но и Киев, который входил в состав России [2]. В эти годы Контрактовая площадь, де-факто становится связующим звеном между правобережной Украиной, находящейся под владычеством Польши, и Левобережной Украиной, находящейся под протекторатом России. Этому способствуют не только торги на площади, сами по себе являющиеся центром информационного и языкового обмена, но и формирование в стенах Киево-Могилянской академии элиты общества – носителей языковых, культурных и духовных традиций народа. Вольнолюбивый дух украинского народа поддерживали казаки-старцы – кобзари и лирники, которые были постоянными участниками торгов, молебнов и праздничных мероприятий на Контрактовой площади.

После 1795 года, когда произошёл третий раздел Польши, город Дубно, в котором изначально возникла контрактовая ярмарка, вошёл в состав Российской империи и его контрактовую ярмарку перенесли в Киев. Для этого, в октябре 1797 года, русский самодержец Павел I издал указ о проведении ежегодных контрактовых съездов дворянства всего юго-западного края Украины. Тогда в Киев были перене-

сены Контракты, которые представляли собой главное торговое событие южной части империи. Первая подобная Контрактная ярмарка состоялась 15 января 1797 года [16].

Конец XVIII и начало XIX веков знаменуются развитием каменного зодчества в стиле барокко, а позже классицизма в России и Польше. Площади становятся главными узнаваемыми элементами каждого города благодаря архитектуре зданий и сооружению оригинальных памятников [6]. В этот период во многих городах на главных площадях строятся торговые ряды, благодаря которым торговля постепенно перемещается с площади в более комфортные здания. Строительство торговых галерей, торговых улиц, базаров и универсагов создало новую форму общественного пространства [14]. Функции площади расширяются, она становится местом повседневной жизни и общения горожан, и не только мужчин, но и женщин. Безусловно, пользоваться этими преимуществами могли только господствующие слои общества – дворяне, купцы, зажиточные мещане. В эпоху классицизма архитектурно-ландшафтные приемы отличались регулярностью, подчиненной ясно сформулированным правилам. Городские площади, скверы, бульвары получили регулярные, геометризованные планы. Пейзажные композиции регулярного стиля были характерной чертой для садово-паркового искусства эпохи классицизма [11].

После грандиозного пожара в 1801 году, Контрактную площадь предполагалось перестроить по проекту известного архитектора из Петербурга шотландца Гесте. Он спроектировал для Киева шикарный, по тем временам, городской центр с новым зданием Магистрата и торговыми рядами внутри Контрактного дома. К сожалению, из этого проекта была построена только малая часть – Контрактный дом на Спасской-4. В 1809 году за проектом архитектора Луиджи Рускабыло начато строительство Гостиного двора, в котором некоторое время располагался Магистрат [16].

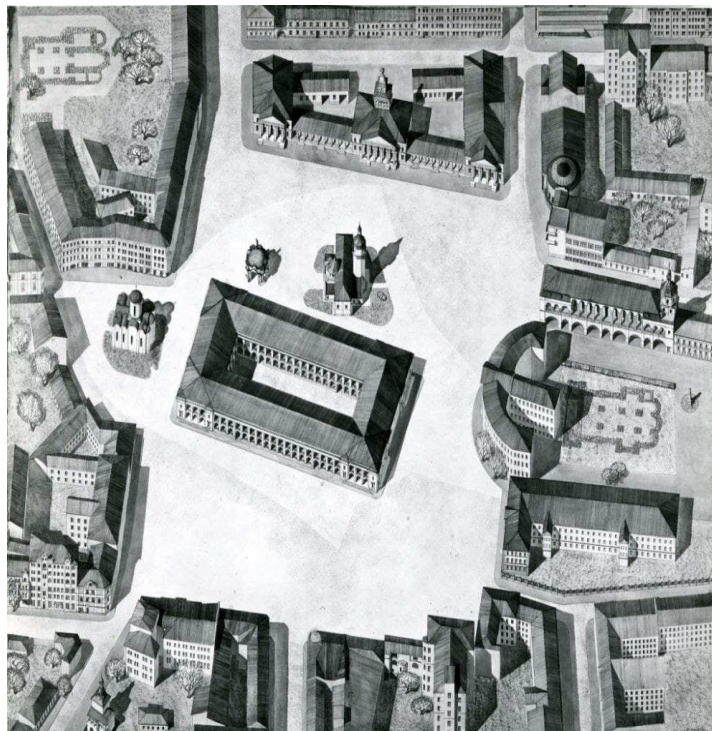


Рисунок 1. – Проект Контрактной площади, разработанный арх. Гесте

В связи с развитием капитализма во второй половине XIX ст., меняющаяся социальная, экономическая и политическая структура города также затронула морфологию городской жизни. Увеличение населения привело к росту потребностей, увеличению предоставляемых услуг и увеличению отходов, как следствие городская структура начала ухудшаться. В конце 19-го века проблемы экологического ухудшения состояния городской среды и рост благосостояния городского населения, привели к возникновению городских парков, бульваров, скверов и парков. Вместо улиц и площадей огромные зеленые зоны стали новыми общественными местами [3].

К началу XX ст. Контрактная площадь все еще остается огромной рыночной площадью, транспортной развязкой Киева, хотя её значение как общественного и хозяйственного центра Киева уменьшилось – центр деловой жизни переместился на Крещатик [16]. Главный контрактный рынок был перенесен на Козье болото – современный майдан Независимости. На Контрактной площади постепенно возникают и расширяются зеленые парковые насаждения. Однако, в силу исторических событий: Первая мировая война, революции 1917 года, а затем гражданская война, трансформация Контрактной площади в

зеленую зону приостановилась. Например, на фотографии 1913г. на площади практически нет древесных насаждений, зато четко просматриваются рыночные ряды слева от Гостиного двора и магазины на переднем плане. Площадь имеет другую планировку, чем в настоящее время.

Фактически до середины 30-х годов XX ст. площадь использовалась для проведения ярмарок. Перед войной было принято решение о создании на площади зеленых насаждений. Полностью завершить создание скверов удалось только в послевоенный период.

Необходимость такой трансформации была вызвана, с одной стороны, плотной застройкой на Подоле и отсутствием зеленых насаждений общего пользования в этом районе Киева, а с другой, отпала необходимость в рыночной торговле, поскольку торговля переместилась в государственные специализированные магазины и небольшие рынки. Таким образом, Контрактная площадь на протяжении веков была «местом и орудием процессов аккультуации и гуманизации» которые, по определению известного архитектора Льюиса Мамфорда, «являются главной функцией города» [11]. Эта площадь была тем местом, где на протяжении веков переплетались, обменивались и взаимно обогащались культура и традиции, формировались нравы жителей Киева, формировалась их ментальность.

К началу 50-х годов XX ст. основными функциями рыночной площади стала транспортная развязка, место для кратковременного отдыха и транзитного прохода. На площади сформировались три сквера: сквер напротив входа в метро, сквер за Гостиным двором и сквер перед Гостиным двором. Для создания насаждений были использованы как аборигенные виды деревьев и кустарников, так и интродуценты: ясень ланцетолистный, тополь бальзамический, вяз шершавый, клен сахаристый, липа широколистая другие виды.

Сейчас на площади растут 1618 экземпляров деревьев и кустарников, из них 496 деревьев. Среди них выделено 65 видов и 24 культивара, которые принадлежат к 41 роду и 23 семействам. Наиболее распространены одиннадцать видов деревьев, которые составляют почти 77% от общего количества. Большинство деревьев отнесены к I и II категории санитарного состояния, т.е. практически здоровы. К III категории отнесены ряд деревьев, заселенных *Viscum album* L., это виды *Fraxinus lanceolata* Borkh, *Acer sacharinum* March., *Robinia pseudoacacia* L., *Populus balsamifera* L [9].



Рисунок 2. – Контрактная (Александровская) площадь 1913 год



Рисунок 3. – Контрактная (Красная) площадь 1946 год





Рисунок 4. – Контрактная (Красная) площадь 1953 год

С развитием транспорта площадь становится важной транспортной развязкой, соединяющей метро, трамвай, троллейбусы и автобусы. В 1976 году сооружается памятник украинскому писателю и философу Григорию Сковороде.



Рисунок 5. – Памятник Г.С. Сковороде на Контрактной площади



Рисунок 6. – Памятник гетьману П.К. Сагайдачному в Киеве

После провозглашения независимости Украины на площади отстраивается уничтоженная в 30 –х годах прошлого столетия церковь Успения Богородицы Пирогощи. В сквере перед Гостиным двором устанавливается величественный памятник гетману Петру Канашевичу-Сагайдачному (2001 г.).

В начале 90-х годов сквер возле метро обрастает киосками и небольшими магазинчиками, что уродует внешний вид площади и только в 2017 году эти МАФы, наконец, сносятся. Кроме того, на площади находятся многочисленные хаотичные парковки автомобилей. Огромной проблемой становится транспортное сообщение на площади – её пропускная способность не рассчитана на возросший транспортный поток.



Рисунок 7. – Стоянка транспорта на Контрактной площади 2016 год

Необходима реконструкция площади, превращение её в пешеходную зону, на которой возможно перераспределение пассажиропотока общественного транспорта. Другой задачей реконструкции является создание ёмкого и уютного общественного пространства для отдыха, общения, занятий по интересам жителей города и его гостей.

При организации пространства центральных городских площадей, с целью улучшения их качества и эстетической выразительности, из всех средств архитектурно-ландшафтных приёмов выделяют три основных архитектурно-ландшафтных приёма: композиционный, геометрический и приём динамического сдвига [1, 3]. Первый приём основывается на применении композиционных структур: «классической», «универсальной», «гибкой» и «супрематической». Он позволяет использовать систему озеленения пространства площади в качестве её структурного компонента. Размещение цветников и групп кустарников в этом случае происходит по основным композиционным осям, что наиболее ярко подчёркивает конфигурацию, масштаб общественного пространства городской площади, формирует её силуэт и усиливает главные акценты. Кроме того, это создаёт образную цветовую среду. Таким композиционным приемом на Контрактной площади может стать создание однотипного придорожного озеленения по периметру площади. Второй приём основан на использовании геометрических элементов, когда природные составляющие используют строгую геометрическую форму (пирамидальную, кубическую, центрическую). В.А. Нефёдов настаивает на необходимости использования динамической конфигурации растительного материала. Он считает, что геометрически правильные контуры растительности создают эффект движения в пространстве и обладают множеством точек выгодного визуального восприятия [8]. В настоящее время, на Контрактной площади высажены рядами деревья ясеня узколистного (*Fraxinus angustifolia* 'Raywood'). Благодаря пирамидальной форме кроны, они создают эффект движения в пространстве, а багровая осенняя окраска листьев разнообразит цветовую гамму пространства. Третий приём – приём динамического сдвига, когда ландшафтные компоненты располагаются по разным динамическим направлениям, создавая вариативную систему точек восприятия и моделируя динамику движения. При этом, они могут контрастировать с основными путями движения в пространстве городской площади. На Контрактной площади этот приём был использован изначально, что позволило создать множество точек восприятия пространства.

Во время проведения реконструкции площади важно не только использовать и усовершенствовать рассмотренные выше приемы, но и решить важные градостроительные задачи превращения площади в уникальное узнаваемое место для рекреации и общения, являющееся оригинальной достопримечательностью города. Важно сохранить Контрактную площадь как «сердце городской культуры, истории и памяти» согласно образному выражению Леви (2012), а не превратить её просто в городской парк [4].

В 1976 г. Украинским научно-исследовательским и производственным управлением по заказу властей был разработан проект реконструкции площади на исторической основе. Главным архитектором была Валентина Шевченко. На протяжении многих лет по этому проекту были воссозданы Гостиный двор, фонтан «Самсон» с ротондой, церковь Успения Богородицы Пирогощи, колокольня Греческого монастыря, отреставрирован академический корпус Киево-Могилянской академии, Контрактный дом. В 1991 г. после обретения Украиной независимости проект перестали финансировать, невыполненными остались работы по восстановлению Магистрата, завершению ансамбля общественного центра Уильяма Гесте и благоустройству площади.



Рисунок 8. – Контрактная площадь. Сквер №3. 2016 г.



Благодаря современной реконструкции на Контрактовой площади предполагается существенное изменение её функций. Во-первых, площадь должна быть пешеходной и использоваться для посадки и высадки пассажиров общественного транспорта. Во-вторых, с площади необходимо убирать все санкционированные и несанкционированные стоянки личного транспорта. В-третьих, необходима реконструкция существующих многолетних насаждений. В-четвертых, планируется замена верхнего покрытия дорожек, площадок и площади в целом. В-пятых, после завершения реконструкции Гостиного двора, он должен стать полноценным посещаемым объектом, доступ к фонтану Самсон должен быть открытым. Решение этих проблем возможно при комплексном проекте реконструкции площади.

В последнее десятилетие были неоднократные попытки приступить к реконструкции площади. Одним из вариантов было предложено реконструировать архитектурные сооружения Контрактовой, взяв за основу проект начала XIX в. архитектора Гесте. С 2011 по 2015 гг. проводятся многочисленные исследования «Стратегии урбанистического будущего Киева». В 2012 г. архитектурный фестиваль CANactions и Представительство Фонда им. Гайнриха Бюлля в Украине провели воркшоп «Контрактовая площадь: сценарии развития», в котором приняли участие 25 активных молодых людей с разных стран мира, в процессе которого представители разных профессий определили, как трансформировать площадь [17]. В 2015г. был проведен архитектурный конкурс, в котором приняли участие более десяти творческих коллективов. Победил проект авторского коллектива «Киевская гостиная». В июне 2017 г. был презентован проект капитального ремонта сквера №3 на Контрактовой, разработанный «Студией ландшафтной архитектуры Максима Коцюбы». Этот проект стал первым шагом к воплощению общей реконструкции проекта «Киевская гостиная», в котором предусмотрено [18]. Капитальный ремонт закончили к концу сентября.



**Рисунок 9. – Проект реконструкции Контрактовой площади.  
Авторский коллектив «Киевская гостиная».**

Первым шагом перед реконструкцией насаждений, который мы сделали - была инвентаризация существующих на площади насаждений. Она показала, что основой скверов являются деревья, высаженные на площади около шестидесяти лет назад: липы, клены, ясени. Эти насаждения, несущее определённый отпечаток истории, мы считаем наиболее ценными в зоне рекреации [9]. Их необходимо максимально сохранять во время проведения работ по реконструкции.

Что касается самосева, сильно угнетённых или заселенных омой деревьев, то их удаление предусмотрено на первых этапах реконструкции скверов. В то же время, деревья и кустарники, посаженные на площади за последние двадцать пять лет, требуют особого подхода, часто это хвойные виды или декоративные формы лиственных пород: шаровидные, плакучие, пирамидальные. Некоторые из них удачно вписаны в садово-парковый ландшафт и будут сохранены, но большинство, к сожалению, высажены бездумно и бессистемно. Их необходимо выкопать и использовать для посадки в других местах или объектах. Для упрощения проектных работ все эти группы древесных растений выделены отдельными слоями на плане.

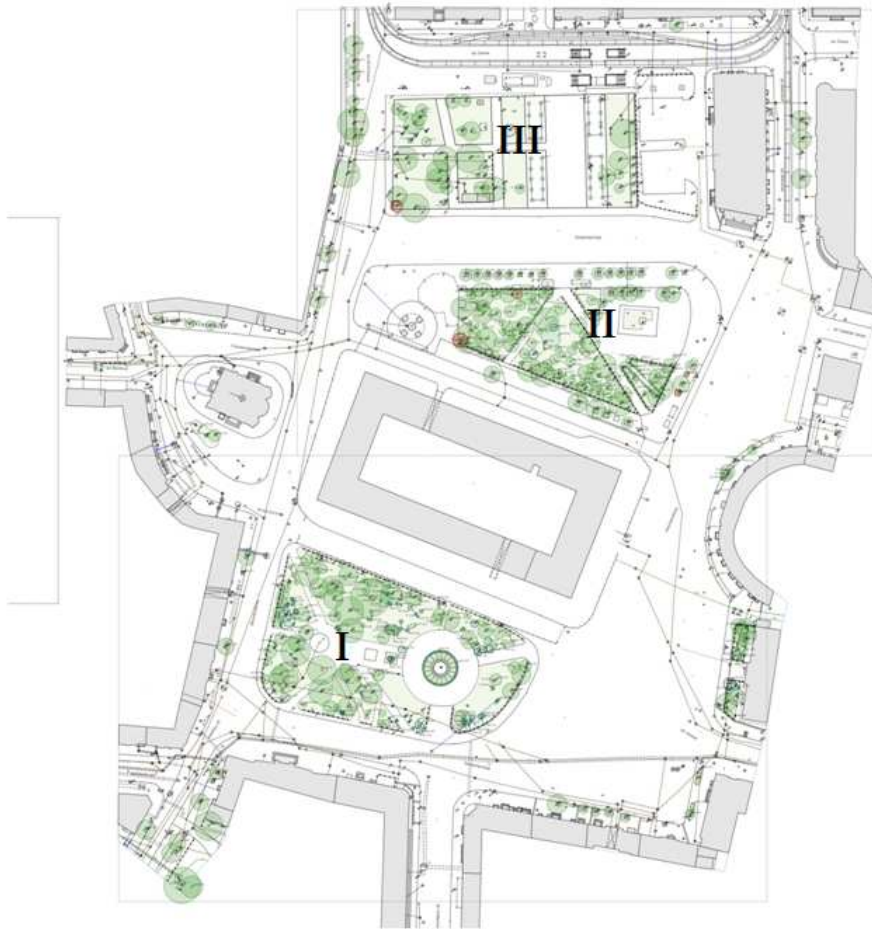


Рисунок 10. – Схема размещения зеленых насаждений на Контрактовой площади в г. Киеве: I сквер, II сквер, III сквер



Рисунок 12. – Реконструкция Контрактовой площади. Авторский коллектив «Киевская гостиная»

Одной из наиболее сложных задач во время реконструкции насаждений парка, является создание напочвенного покрова под деревьями. Устойчивая тень под липами и кленами не позволяет использовать газонное покрытие – злаковые травы в условиях затенения гибнут. Для решения этой проблемы мы



предлагаем шире использовать теневыносливые травянистые растения: барвинок малый, плющ вечнозеленый, создавать под деревьями куртины из хосты узколистной, хосты Зибольда, хосты вздутой. Следует расширить практику высадки в затененных местах таких вечнозеленых растений как тис ягодный, самшит вечнозеленый. Все это существенно усиливает видовое и декоративное разнообразие, способствует повышению привлекательности скверов.

Принимая участие в конкурсе, основной задачей авторов проекта было создание качественного нового пешеходного пространства, сохранение исторической среды Контрактной площади, создание комфортного и интересного, узнаваемого, пространства для жителей города и его гостей, формирование удобной транспортной развязки, позволяющей рассредоточить большое количество людей и дать им возможность в течении нескольких минут пересечь на другие виды транспорта или другие маршруты. При этом учитывались основные рекомендации современных исследователей по направлениям совершенствования качеств городской среды. Во-первых, это разделение пространства с контрастными функциями (транспортные и пешеходные пространства, транзитные пешеходные пути и др.). Во-вторых, разграничение пространств с различным характером пребывания человека (отдых и движение, обслуживание и движение и др.). В-третьих, обозначение границ пространств с определённой функцией (паркинг, отдых, рекреация и обслуживание). В-четвертых, фиксирование мест «островной» рекреации в транзитном пространстве. И, наконец, в-пятых, заполнение функциональных пауз в транзитном городском пространстве [7].



**Рисунок 11. – Проект реконструкции сквера № III на Контрактной площади  
«Студия ландшафтной архитектуры Максима Коцюбы»**

Во время формирования обширной пешеходной зоны важно было максимально сохранить существующие древесные насаждения, являющиеся основой рекреационной зоны, а также расширить её, создав в тени деревьев пешеходный переход от сквера возле метро в сквер за Гостиным двором.

Деревья с высоко поднятой кроной практически не будут мешать движению, а с другой – их полупрозрачные кроны создадут так необходимую в условиях глобального потепления, тень. Со временем стволы деревьев, расположенные рядами на значительном расстоянии друг от друга должны приобрести форму архитектурных колонн, подпирающих общую крону-крышу. Для решения этой задачи предложено использовать быстрорастущие виды с красивыми стволами и полупрозрачной кроной, устойчивые в городских условиях. По нашему мнению, наиболее подходящим видом для решения этой задачи являются платан западный, платан клёнолистный, дуб красный или липы. Во-первых, это быстрорастущие, весьма декоративные виды деревьев. Во-вторых, это виды устойчивые к болезням и вредителям, хорошо переносящие неблагоприятные городские условия. В-третьих, местные репродукции этих видов показали себя вполне морозостойкими и зимостойкими. В-четвертых, это долговечные деревья имеющие крупную крону, способную со временем сомкнуться на довольно большой высоте и создать общую «крышу» над пешеходной зоной.

Выводы:

1. На основании анализа градостроительных функций центральной городской площади на примере Контрактной площади в г. Киеве можно выделить следующие этапы в её развитии:

1) средневековый – рыночная центральная площадь города в эпоху Киевской Руси и Киевского княжества;

2) польско-литовский – центральная площадь вольного города, обладающего Магдебургским правом (1494-1776 гг.); 3) русский имперский – одна из центральных площадей губернского центра; 4) советский – центральная площадь Подольского района г. Киева; 5) современный – одна из центральных исторических площадей столицы Украины.

2. Установлено, что функции площади постепенно менялись от торгового и общественного центра города до исторического и культурного центра и места рекреации горожан. Подчеркнуто значение Контрактной площади как места аккумуляции и гуманизации, формирования ментальности киевлян.

3. Проанализирован проект реконструкции площади, предусматривающий превращение её в пешеходную зону, создание полноценного общественного пространства и восстановление характерных черт архитектуры XIX ст., подчеркнуты задачи сохранения неповторимого узнаваемого облика площади в современных условиях.

4. Показаны особенности реконструкции зеленых насаждений с использованием современного мирового опыта.

#### ЛИТЕРАТУРА

1. Гончаров, М.Н. Городская площадь. Основные стилевые этапы развития и архитектурно-ландшафтные приёмы как норма их эстетической выразительности / М.Н. Гончаров // Вестник ИрГТУ. Строительство и архитектура. – 2009. – №4 (40). – С. 166–171.
2. Грушевский, М.С. Історія України, приладжена до програми вищих початкових шкіл і нижчих класів шкіл середніх / М.С. Грушевський, А.Ф. Трубейчук. – 2-е видан. стер. – К. : Либідь, 1992. – С. 157–158.
3. Зитте, К. Художественные основы градостроительства / К. Зитте. – М. : Стройиздат, 1993. – 225 с.
4. Леви, В.Л. Коротко о главном / В.Л. Леви. – М. : ООО Торбоан, 2010. – 400 с.
5. Лукьянин, В. Прогулки по Екатеринбургу / В. Лукьянин, М. Никулина. – Екатеринбург : Банк культурной информации, 1997. – С. 220–221.
6. Ожегов, С.С. Ландшафтная архитектура и история стилей / С.С. Ожегов. – М. : Оникс, 2009.
7. Нефёдов, В. Поверхность земли в новом качестве / В. Нефёдов // Архитектура. Строительство. Дизайн. – 2006. – № 5. – С. 46–49.
8. Нефёдов, В.А. Ландшафтный дизайн и устойчивость среды / В.А. Нефёдов. – СПб., 2002. – 295 с.
9. Роговський, С.В. Сучасний стан деревних насаджень на Контрактній площі Києва та перспективи їх реконструкції / С.В. Роговський, Н.М. Крупа // Науковий вісник. НЛТУ. – 2018. – № 7, т. 28. – С. 60–66.
10. Боде, Б. Столичный центр. Основные положения его развития / Б. Боде // Арх-ра и стр-во Москвы. – 1987. – № 6.
11. Mamford, L. Tsesiti in Histori / Luis Mamford. – 1961. – 430 p.
12. Hölscher, T. Urban Spaces and Central Places, Classical Archeology / T. Hölscher, ed.: Susan E. Alcock and Robin Osborne, Blackwell Publishing. – 2007. – P. 164–181.

13. Xing, N. Historic definitions of public space: Inspiration for high quality public space / N. Xing and KWM Siu // The International Journal of Humanities. – 2010. – 7(11). – P. 39–56.
14. Ikey, Y. The political struggle on and at public space : master of Science thesis / Y. Ikey. – Middle East Technical University, 2007.
15. [Электронный ресурс]. – Режим доступа: [www:https://informator.news/trypilska-kultura-novi-vidkryttya-protu-staryh-ilyuzij/](http://www.informator.news/trypilska-kultura-novi-vidkryttya-protu-staryh-ilyuzij/).
16. [Электронный ресурс]. – Режим доступа: <http://starozhitnosti.kiev.ua/>.
17. [Электронный ресурс]. – Режим доступа: <https://ua.boell.org/uk/2011/02/05/kontraktova-ploshcha-scenariyi-rozvitku>.
18. [Электронный ресурс]. – Режим доступа: <https://www.facebook.com/KOTSIUBASTUDIO/posts/1566823866736628>.

**TOWN PLANNING FUNCTIONS OF A SQUARE  
 IN THE PAST, IN THE PRESENT AND IN THE FUTURE  
 (ON THE BASIS OF THE KONTRAKTOVA SQUARE IN KIEV)**

**S. ROGOVSKY, E. ZHIKHAREVA, M. KOTSYUBA**

*Based on the historical analysis of the urban planning functions of the central city square, the following stages in its development are distinguished in reliance to the Kontraktova Square in Kiev: 1) Medieval – the market central square of the city in the era of Kiev Rus and Kiev principality; 2) Polish-Lithuanian – the central square of the free city that wields the Magdeburg Law (1494–1776); 3) Russian imperial – one of the central squares of the provincial center; 4) Soviet – the central square of the Podolsky district of Kiev; 5) modern – one of the central historical squares of the capital of Ukraine. It is shown that the functions of the square gradually changed from the commercial and public center of the city to the historical and cultural center which is the place of recreation of its citizens and the important transport interchange. The paper emphasizes the significance of Kontraktova Square as a place of acculturation and humanization as well as the place of Kievites' mentality formation. The authors analyze the project of the square reconstruction envisaging transformation of the square into a pedestrian zone and restoration of the characteristic features of the architecture of the 19th century. The importance of preserving the unique recognizable appearance of the square in modern conditions is emphasized. The features of the reconstruction of green spaces with the use of modern international experience are revealed.*

**Keywords:** reconstruction, improvement, landscaping, townsquare, space, recreation, gardening, history, culture, mentality, project, trade, functions.

УДК 711

**АКТУАЛЬНОСТЬ ПРОЕКТИРОВАНИЯ УНИВЕРСАЛЬНОЙ СРЕДЫ**

**М.Л. КРУГЛИКОВА**

*(Полоцкий государственный университет, Новополоцк)*

Универсальный дизайн, являясь новым направлением в проектировании, трендом и вызовом современным архитекторам и дизайнерам, берёт своё начало в теории функционализма, ставя во главу угла целесообразность, соответствие формы функции и обеспечение функционирования объекта или предмета с помощью современных технологий и конструкций. Основные принципы универсального дизайна были разработаны ещё в конце XX века американским архитектором Роном Мэйсом. Универсальный дизайн призван сделать дизайн предметов, обстановок, программ и услуг в максимальной степени пригодными для использования всеми людьми без адаптации и распространяется на различные сферы жизнедеятельности людей. Универсальный дизайн – это новый образ мышления, который требует разработку методологии, приёмов, средств, это концепция, которая не имеет конечного состояния. Для Беларуси универсальный дизайн в совокупности с развитием социальных сервисов – это новое направление в архитектуре, урбанизме, дизайне. При создании универсальной среды должны быть обеспечены: доступность, непрерывность, безопасность, информативность, комфортность.

«Для того чтобы было легко жить с каждым человеком,  
 думай о том, что тебя соединяет, а не о том, что тебя разъединяет с ним»  
 Л. Н. Толстой