

В. В. Червко,

*старший преподаватель кафедры истории и туризма
Полоцкого государственного университета (г. Полоцк, Беларусь)*

**ПОГРЕБАЛЬНО-ПОМИНАЛЬНАЯ
ОБРЯДНОСТЬ ПОЗДНЕСРЕДНЕВЕКОВОГО
МОГИЛЬНИКА У ДЕРЕВНИ ИЛОВО (ПО
МАТЕРИАЛАМ ИССЛЕДОВАНИЙ 2017 Г.)¹**

Погребальный обряд сельского населения Белорусского Подвинья XIV–XVIII вв. недостаточно изучен по сравнению как с предыдущей, так и с последующей эпохами. Археологическое изучение позднесредневековых погребений до конца XX в. не носило системного характера [1, с. 176–177]. Планомерных этнографических наблюдений в то время не проводилось. Возможность углубить и расширить наши знания о погребальном обряде дают раскопки позднесредневековых могильников с последующей антропологической экспертизой костных останков и сопоставлением полученных данных с этнографическим материалом.

С 2015 г. экспедиции Института истории НАН Беларуси во главе с доктором исторических наук, профессором О. Н. Левко проводят исследования археологического комплекса возле д. Кордон Шумилинского района. Помимо городища и двух селищ середины IX – первой половины X в., комплекс включает курган возле д. Ёлово [2, с. 122–123]. Курган, называемый местным населением «Французская гора», упоминается в археологической карте Г. В. Штыхова [3, с. 90–91]. Площадка кургана занята позднесредневековым могильником. В 2016 г. его изучала П. С. Курлович-Белявская [4].

¹ Работа выполнена в рамках Государственной программы научных исследований «Экономика и гуманитарное развитие белорусского общества» на 2016–2020 гг. (подпрограмма 12.1. «История и культура», задание 1.1.01. «Белорусские земли в первобытную эпоху, средневековье и раннее Новое время: археологические памятники, территория, население, экономика и культура», научно-исследовательская работа «Население Полоцкого Подвинья в I–II тысячелетий н. э.»).

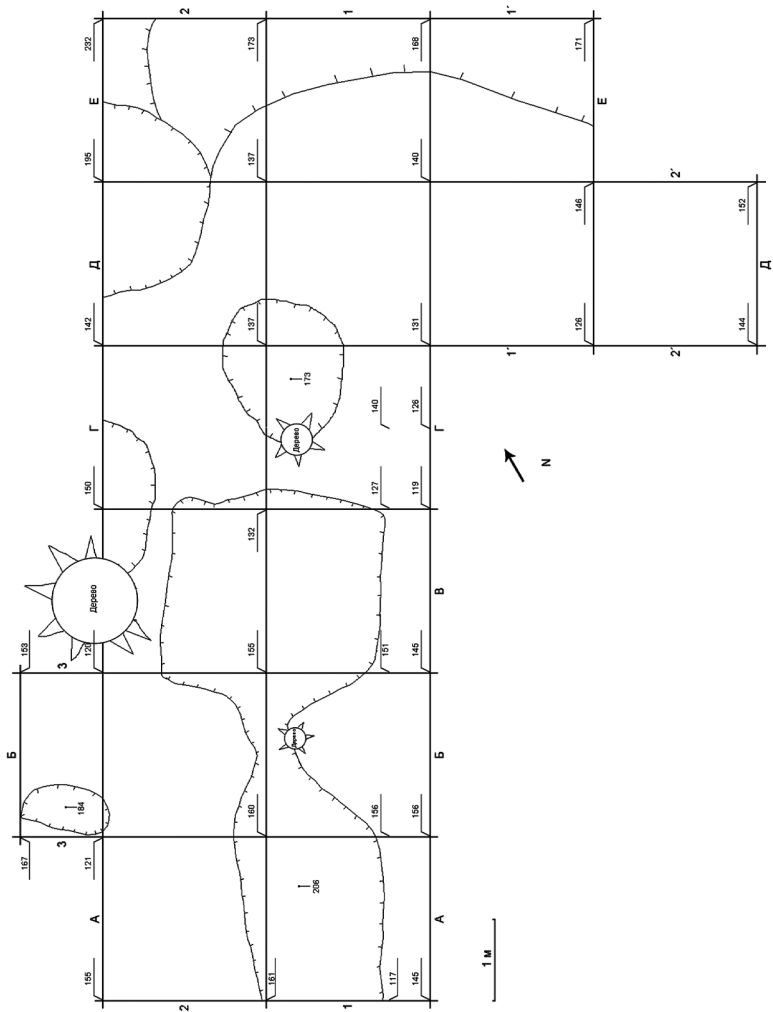


Рис. 1. План дневной поверхности. Раскоп I. Курган. д. Илово. Археологический комплекс Кордон. 2017 г.

В 2017 г. к исследованиям был привлечен Полоцкий государственный университет. Раскопки погребений проводила группа студентов-историков и волонтеров под руководством старшего преподавателя кафедры истории и туризма Полоцкого государственного университета В. В. Черевко. На занятой погребениями площадке был заложен раскоп площадью 62 м², примыкающий к северо-западной стороне раскопа П. С. Курлович-Белявской. Площадка повреждена ямами (рис. 1). Раскоп разбирался условными пластами по 0,2 м. При разборе пластов 1–2 были открыты задернованные валуны надмогильных конструкций (рис. 2), а в пластах 1–3 были выявлены многочисленные фрагменты керамики и гвозди от гробов (рис. 3).

В 2017 г. нами было вскрыто 14 погребений (рис. 4), 13 из которых повреждены перекопами. Большая часть погребений представлена черепами и отдельными костями, расположенными не в анатомическом порядке (рис. 5, 6). Погребения распределены по площади раскопа неравномерно. Рядом, нарушая друг друга, находятся погребения 1 и 2 (северо-западная половина кв. В2), 3–6 (кв. А2 и Б2), 7–8 и 10 (кв. Д1), 11–13 (кв. Г1 и Г2). По взаимному расположению и плотности прослеживаются как минимум два скопления, которые намечаются среди бессистемно размещенных погребений [5]. Первое из них включает погребения 3–6, второе – погребения 1–2, 7–8, 10–13. Это может указывать на захоронение умерших в непосредственной близости от могил родственников либо их подзахоронение в могилы предков.

Антропологическая экспертиза остеологического материала, проведенная кандидатом биологических наук О. А. Емельянчик¹, показала присутствие в погребениях 1, 6, 9, 12 и 14 костей нескольких индивидов. Визуально наличие в погребениях останков нескольких людей не прослеживалось. Таким образом общее количество погребенных составило не менее 18 человек. При этом в четырех из пяти случаев в погребениях вместе с костями взрослых детородного возраста присутствовали останки детей

¹ Автор выражает благодарность заведующему кафедрой истории и туризма Полоцкого государственного университета, кандидату биологических наук, доценту О. А. Емельянчик за проведенную антропологическую экспертизу.

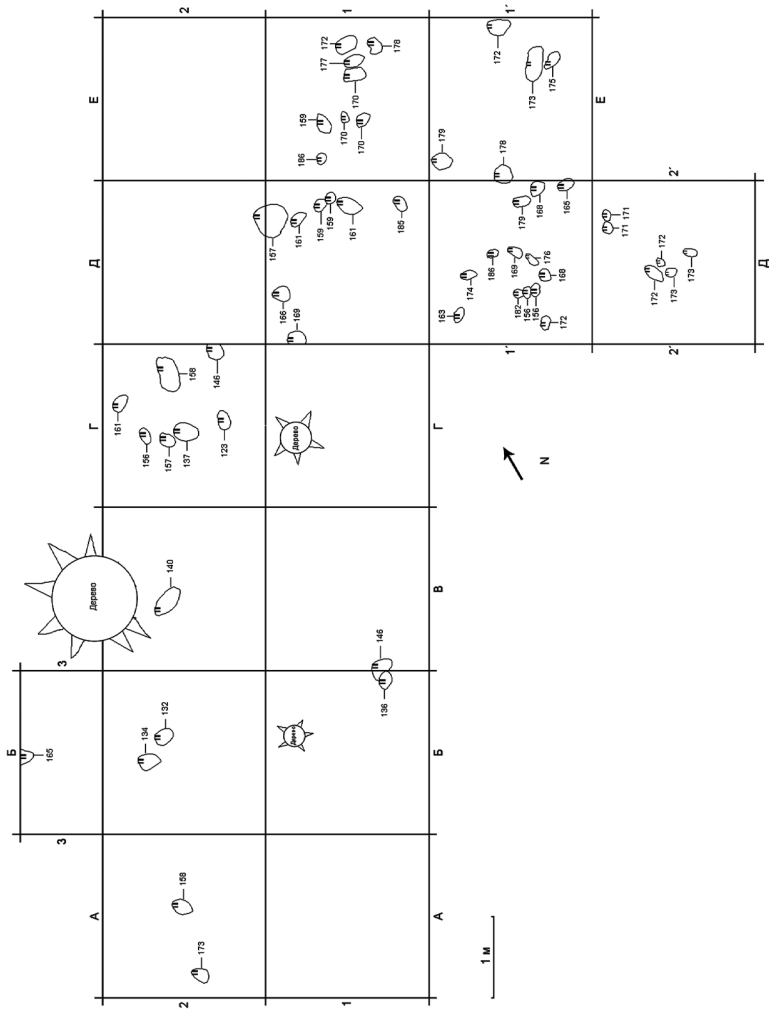


Рис. 2. План каменных конструкций. Раскоп I. Курган. д. Илово. Археологический комплекс Кордон. 2017 г.

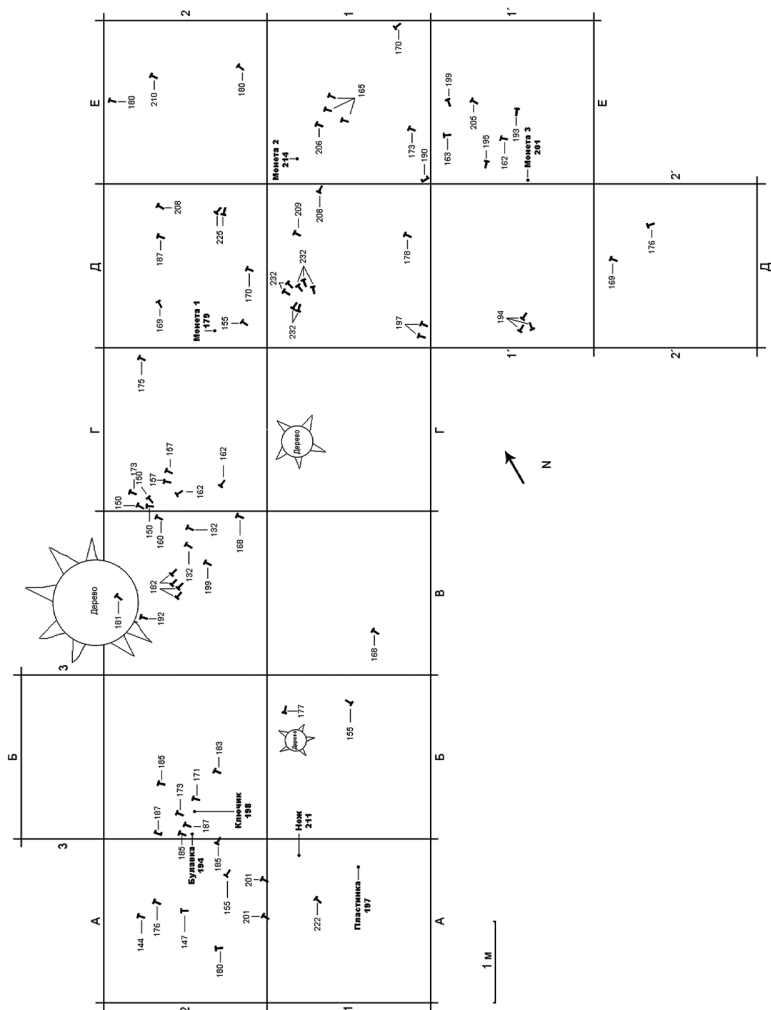


Рис. 3. План индивидуальных находок. Раскоп I. Курган. д. Илово. Археологический комплекс Кордон. 2017 г.

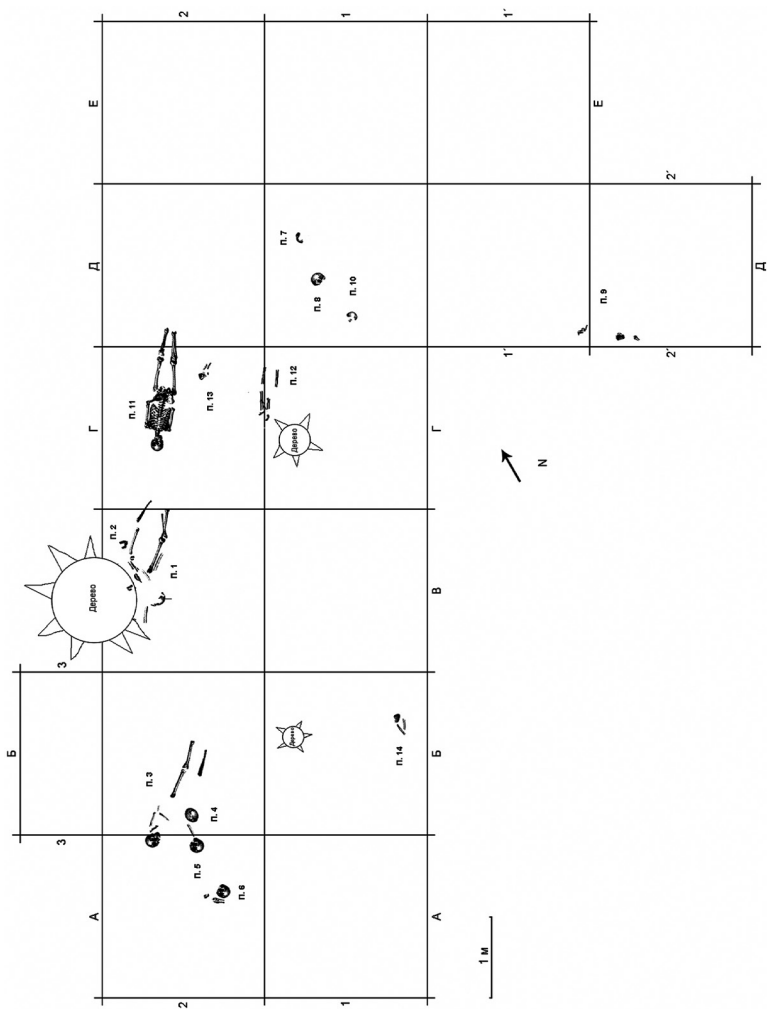


Рис. 4. План погребений. Раскоп I. Курган. д. Илово. Археологический комплекс Кордон. 2017 г.

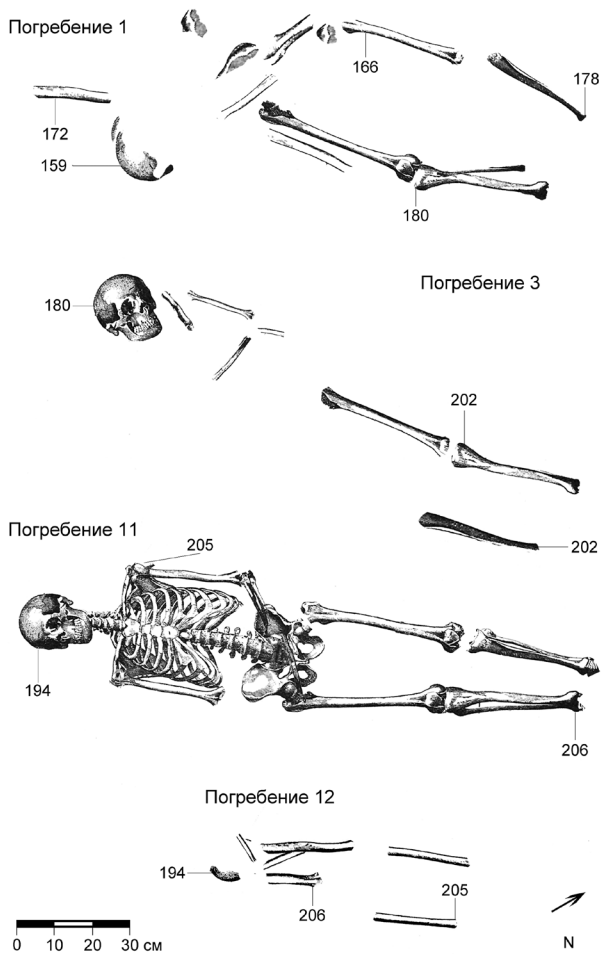


Рис. 5. Погребения 1, 3, 11, 12. Раскоп I. Курган. д. Илово. Археологический комплекс Кордон. 2017 г.

в возрасте 1,5–9,0 лет. Это может указывать либо на погребение матери вместе с ребенком, либо на подзахоронение ребенка в погребение родственника. Подобные явления неоднократно фиксировались на позднесредневековых могильниках, в частности возле деревень Жерносеково и Клецино Бешенковичского района [6, с. 184].



Рис. 6. Погребения 2, 4–10, 13–14. Раскоп I. Курган. д. Илово. Археологический комплекс Кордон. 2017 г.

По данным антропологической экспертизы, выявленные останки принадлежат 1 мужчине, 2 женщинам, 5 детям, 3 индивидам неустановленного пола в возрасте 15–20 лет и 7 взрослым индивидам неустановленного пола. Пол 10 индивидов не был установлен по причине отсутствия диагностических костных фрагментов.

Погребения были обозначены валунами, которые встречаются на большинстве сельских позднесредневековых могильников

Белорусского Подвинья [7, с. 126]. Камни находились преимущественно в северной части раскопа в кв. Г2, Д1, Д1', Д2', Е1, Е1' (см. рис. 2). Размеры камней небольшие, в основном в пределах 0,2–0,3 м. Валуны в кв. Г2, Д1, Г1' образовывали незамкнутые обкладки, вытянутые с северо-запада на юго-восток. В кв. Е1, Е1', Е2' камни размещались бессистемно. В южной части раскопа встречались отдельные валуны, не образующие определенных конструкций. Камни представляли собой остатки надгробий. Они не в полной мере соотносятся с погребениями. Подобное явление было отмечено О. Н. Левко на могильнике Новый Болецк Городокского района [7, с. 136]. Учитывая нарушенность большей части погребений, о первоначальной форме надгробных конструкций судить проблематично.

Посткраниальные скелеты в основном не сохранились, поэтому ориентировка относительно сторон света была определена только для погребений 1, 3, 11, 12, костяки в которых были ориентированы головой на юго-запад. Определить ориентировку погребений по могильным ямам оказалось невозможно, поскольку их заполнение не отличалось по цвету от окружающего суглинка. Положение рук прослежено только для погребения 11: руки погребенного были сложены на тазовых костях, правая поверх левой.

В пластах 1–3 были выявлены многочисленные фрагменты кованых железных гвоздей (116 шт.) и 2 скобы (см. рис. 3). Эти находки указывают на то, что погребения осуществлялись в гробах из досок, сбитых гвоздями. Помимо гвоздей индивидуальные находки представлены тремя монетами (солидами XVI и XVII в.), булавкой из медного сплава (рис. 7, I: 1), фрагментом ключика XVII в. (рис. 7, I: 2), фрагментом железного ножа (рис. 7, I: 4), изогнутой пластинкой из цветного металла (рис. 7, I: 5)¹. При этом фрагмент ключика был найден в погребении 4, а монеты, булавка, фрагмент ножа и пластинка были обнаружены вне по-

¹ Автор выражает признательность научному сотруднику Института истории НАН Беларуси П. М. Кенько за возможность использования выявленных им индивидуальных находок из цветного металла.

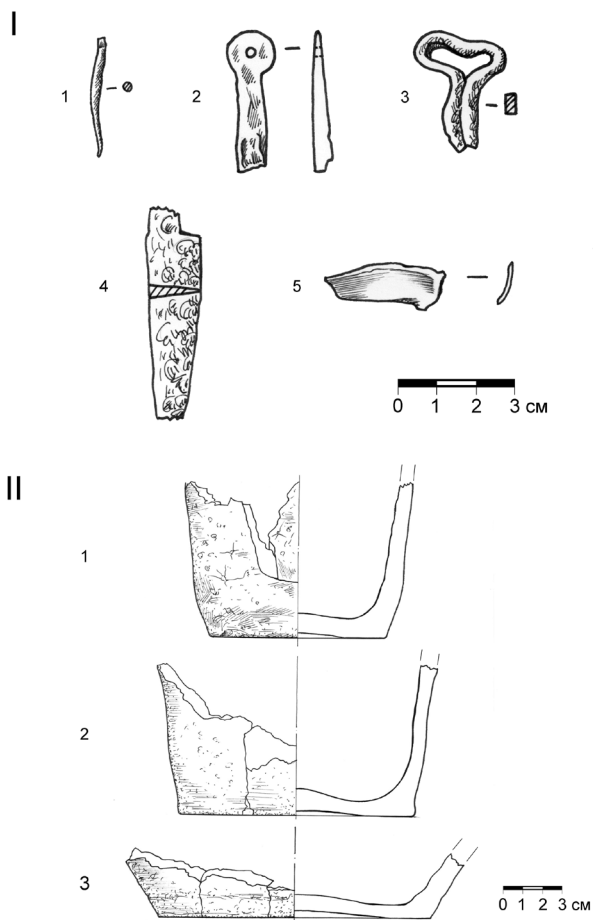


Рис. 7. Индивидуальные (I: 1 – булавка; 2 – головка от ключика; 3 – головка от ключа; 4 – нож; 5 – металлическая пластинка) и массовые (II: 1–3 – керамика) находки. Раскоп I. Курган. д. Илово. Археологический комплекс Кордон. 2017 г.

гребеней. Вне раскопа, у подножия кургана с северо-запада, найден еще один фрагмент ключа из железной проволоки (рис. 7, I: 3).

В пластах 1–3 выявлены многочисленные фрагменты керамики (767 позиций), в том числе XV в. (рис. 8: 4, 5), XV–XVI вв. (рис. 8: 3, 6), XVI в. (рис. 8: 1), XVI–XVII вв. (рис. 8: 9–11, 12),

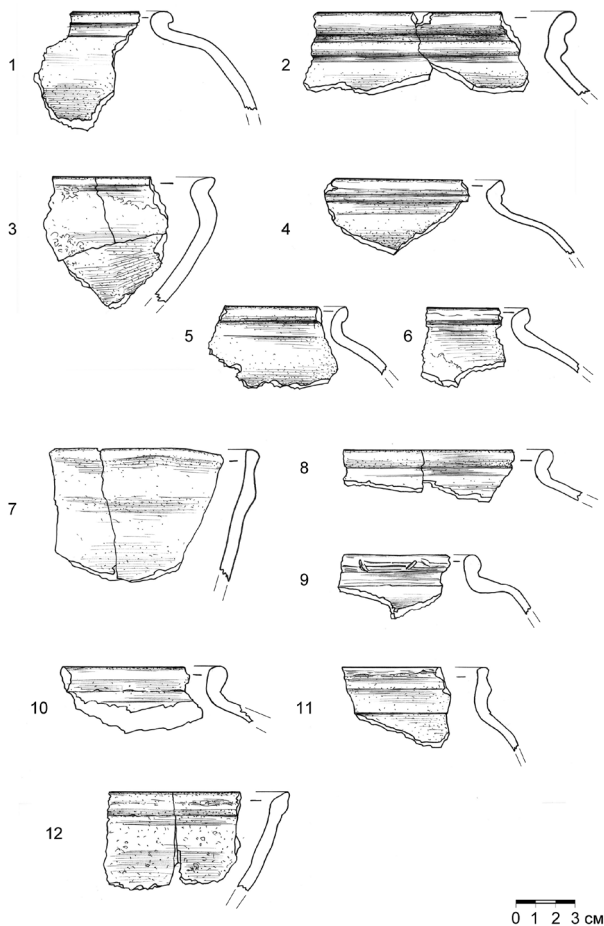


Рис. 8. Массовые находки керамики (1–12). Раскоп I. Курган. д. Илово. Археологический комплекс Кордон. 2017 г.

XVII в. (рис. 8: 7, 8), XVII–XVIII вв. (рис. 8: 2)¹. Среди керамического материала присутствуют также фрагменты лепной (рис. 7, II: 1–2) и гончарной керамики XI–XII вв. (рис. 7, II: 3), не имеющие

¹ Автор выражает благодарность преподавателю кафедры истории и туризма Полоцкого государственного университета А. Л. Коцу за помощь в атрибуции керамического материала.

отношения к могильнику, но отражающие сложный характер памятника. Из исследованных позднесредневековых могильников Белорусского Подвинья сопоставимо большое количество керамики выявлено лишь на кладбище возле д. Михалиново Лиозненского района [6, с. 183].

Присутствие в культурном слое могильника фрагментов керамической посуды объясняется традициями белорусов Подвинья. К примеру, этнографами описан распространенный на территории Белорусского Подвинья обряд «прыкладзінаў», который происходил в течение года после погребения и предусматривал поминание умершего на кладбище [8, с. 152]. Необычно большое количество фрагментов керамической посуды обусловлено многократным выполнением поминальных обрядов. Это подтверждает поврежденность большинства погребений более поздними захоронениями и подзахоронениями.

Таким образом, в ходе археологических раскопок позднесредневекового кладбища на площадке кургана возле д. Илово Шумилинского района было обнаружено 14 погребений, 13 из которых повреждены перекопами. Вещевой материал датирован преимущественно XVI–XVIII вв., что дает нам определить временной период функционирования могильника. Ряд погребений содержал останки двух индивидов, поэтому общее количество погребенных составило не менее 18 человек. Погребения были обозначены каменными надгробиями. Исходя из нарушения одних погребений другими, можно говорить о длительном функционировании могильника, захоронении усопших вблизи могил их родственников, подзахоронении умерших детей в могилы родственников.

Оставившее могильник население хоронило покойников в положении навзничь и ориентировало тела головой на юго-запад (т. е. на закат солнца с сильным отклонением к югу). Тела умерших помещали в дощатые гробы, скрепленные коваными железными гвоздями. Погребальный инвентарь в основном отсутствует, что соотносится с христианской практикой. Вместе с тем в раскопе выявлены монеты, которые могут интерпретироваться как «оболы мертвых» из нарушенных погребений. Многочислен-

ные фрагменты глиняной посуды отражают традиции поминания умершего на кладбище, находящие параллели в зафиксированных этнографами индивидуальных («прыкладзіны») и приуроченных к календарю поминальных обрядах (Деды, Радуница). Археологически подтверждается существование на территории Белорусского Подвинья подобных поминальных обрядов в период не позднее XVII в.

Литература и источники

1. Климов, М. В. Погребальные памятники полоцкой округи XIII–XVIII вв. / М. В. Климов, В. В. Червко // Полоцк: Полоцк и Полоцкое княжество (земля) в IX–XIII вв., летопись древних слоев, Полоцк и его округа в XIV–XVIII вв., ремесло, денежное обращение и торговые связи Полоцка в средневековье (по данным археологии, нумизматики и письменных источников), культура и просвещение в средневековом Полоцке / О. Н. Левко [и др.]; редкол.: А. А. Коваленя (гл. ред.); науч. ред. О. Н. Левко. – Минск : Беларуская навука, 2012. – С. 176–182.

2. Левко, О. Н. Кордон – новый памятник археологии эпохи викингов в Восточной Европе / О. Н. Левко // Докл. Нац. акад. наук Беларуси. – 2016. – Т. 60, № 5. – С. 120–127.

3. Штыхов, Г. В. Археологическая карта Белоруссии. Памятники железного века и эпохи феодализма / Г. В. Штыхов. – Минск : Польша, 1971. – Вып. 2. – 276 с.

4. Курган (?) каля вёскі Ілава Шумілінскага раёна Віцебскай вобласці (паводле археалагічных і антрапалагічных даследаванняў 2016 г.) / П. С. Курловіч [і інш.] // Матэрыялы па археалогіі Беларусі : зб. навук. арт. – Мінск, 2018. – Вып. 29 : Даследаванні пахавальных і пасяленчых помнікаў эпохі сярэднявечкоў і Новага часу на трыторыі Беларусі і суседніх краін. – С. 242–254.

5. Каменецкий, И. С. Код для описания погребального обряда [Электронный ресурс] / И. С. Каменецкий // Древности Дона. Материалы работ Донской экспедиции / отв. ред. Ю. А. Краснов. – М. : Наука, 1983. – С. 221–250. – Режим доступа: <http://rostov-region.ru/books/item/f00/s00/z0000020/st017.shtml>. – Дата доступа: 05.11.2017.

6. Червко, В. В. Внемогильный инвентарь позднесредневековых погребений могильника Михалиново Лиозненского района и его информативность / В. В. Червко // Проблемы истории и культуры пограничья: гуманитарное знание и вызовы времени : материалы Междунар. науч. конф., посвящ. 200-летию И. Е. Храповицкого, Верхнедвинск, 16 июня 2017 г. – Минск : Белнаучкнига, 2017. – С. 183–186.

7. Археалогія Беларусі : у 4 т. – Мінск : Беларуская навука, 1997–2001. – Т. 4 : Помнікі XIV–XVIII стст. / В. М. Ляўко [і інш.]; пад рэд. В. М. Ляўко [і інш.]. – 2001. – 597 с. : іл.

8. Аўсейчык, У. Я. Абрад «прыкладзіны» ў беларусаў Падзвіння / У. Я. Аўсейчык // Беларускае Падзвінне: вопыт, методыка і вынікі палявых і міждyscyплінарных даследаванняў : зб. навук. арт. II Міжнар. навук. канф., Полацк, 17–18 крас. 2014 г. : у 2 ч. – Наваполацк : ПДУ, 2014. – Ч. 1. – С. 144–156.

Рэзюмэ

В. У. ЧАРАЎКА

ПАХАВАЛЬНА-ПАМІНАЛЬНАЯ АБРАДНАСЦЬ ПОЗНАСЯРЭДНЕВЯКОВАГА МОГІЛЬНІКА КАЛЯ ВЁСКІ ІЛАВА (ПА МАТЭРЫЯЛАХ ДАСЛЕДАВАННЯЎ 2017 Г.)

Могільнік каля в. Ілава Шумілінскага раёна даследаваўся намі ў 2017 г. Плошча раскопу складала 62 м². Было ўскрыта 13 грунтовых пахаванняў, якія ўбылі абзначаны каменнымі надмагільнымі канструкцыямі. Касцякі памерлых знаходзіліся ў выцягнутым стане на спіне. Шкілеты былі арыентаваны галавой на паўднёвы захад. У запаўненні магільных ям знойдзены цвікі ад трун. Пад каменнымі надмагільнымі канструкцыямі выяўлены фрагменты керамікі XVI–XVIII стст., якія сведчаць аб памінальным рытуале.

Summary

V. CHEREVKO

THE FUNERAL CUSTOM AND THE FUNERAL REPAST AT THE LATE MEDIEVAL CEMETERY NEAR ILOVO VILLAGE (BASED ON ARCHAEOLOGICAL INVESTIGATIONS IN 2017)

The cemetery near Ilovo village of Šumilinsky district was investigated by the author in 2017. Opened area was 62 sq. m. 13 burials were investigated. Burials were marked with gravestone constructions. The skeletons were in an extended position. Skeletons are oriented to the south-west. Coffin nails were revealed in the filling of the grave pits. Fragments of pottery from the 16th to the 18th centuries were discovered under the gravestone constructions, which indicate a funeral repast.

НАЦЫЯНАЛЬНАЯ АКАДЭМІЯ НАВУК БЕЛАРУСІ
Інстытут гісторыі

БЕЛАРУСЬ ПРАЗ ПРЫЗМУ
РЭГІЯНАЛЬНАЙ ГІСТОРЫІ

Шумілінскі край

Зборнік навуковых артыкулаў

Мінск
«Беларуская навука»
2018

УДК
ББК
Ш96

Рэдакцыйная калегія:

В. В. Даніловіч (галоўны рэдактар), В. Л. Лакіза, В. М. Ляўко,
К. І. Лукша (адказны сакратар)

Навуковы рэдактар

доктар гістарычных навук, прафесар В.М. Ляўко

Рэцэнзенты:

доктар гістарычных навук С. П. Віцязь,
кандыдат гістарычных навук, дацэнт В. Л. Лакіза

Зборнік падрыхтаваны ў рамках выканання Дзяржаўнай праграмы навуковых даследаванняў на 2016–2020 гады «Эканоміка і гуманітарнае развіццё беларускага грамадства» (навуковы кіраўнік – член-карэспандэнт, доктар гістарычных навук, прафесар А. А. Каваленя), падпраграмы № 1 «Гісторыя і культура» (навуковы кіраўнік – кандыдат гістарычных навук, дацэнт В. В. Даніловіч).

Беларусь праз прызму рэгіянальнай гісторыі : Шумі-
Б96 лінскі край : зб. навук. арт. / Нац. акад. навук Беларусі, Ін-т
гісторыі ; навук. рэд. В. М. Ляўко ; рэдкал.: В. В. Даніловіч
[і інш.]. – Мінск : Беларуская навука, 2018. – 000 с. : іл.
ISBN 978-985-08-2306-9.

У зборніку разгледжаны пытанні, звязаныя з археалогіяй гісторыяй Шумілінскага краю. Змешчаны матэрыялы, якія апісваюць этнаканфісійнае жыццё мясцовага насельніцтва на працягу некалькіх стагоддзяў, ваенныя падзеі, а таксама асаблівасці краязнаўства і турызму на Шуміліншчыне. Значная з’ява – адкрыццё на тэрыторыі раёна археалагічнага комплексу Кардон эпохі вікінгаў. Матэрыялы з яго раскопак таксама прадстаўлены ў зборніку.

Разлічаны на навукоўцаў і краязнаўцаў. Будзе карысны навучэнцам і ўсім, хто цікавіцца гісторыка-культурнай спадчынай нашай краіны.

УДК
ББК

ISBN 978-985-08-2306-9

© Інстытут гісторыі НАН Беларусі, 2018
© Афармленне. РУП «Выдавецкі дом
«Беларуская навука», 2018