

УДК 331.5

АНАЛИЗ ПРОФЕССИОНАЛЬНО-КВАЛИФИКАЦИОННОГО СОСТАВА РАБОТНИКОВ СЕЛА

И.В. ЗЕНЬКОВА

(Полоцкий государственный университет)

Рассматривается профессионально-квалификационный уровень рабочих и служащих на селе. Подчеркивается тенденция снижения рабочих и служащих с профессионально-техническим, со средним специальным и с высшим образованием в числе занятых в экономике. В качестве основных причин такого снижения отмечаются: миграционная убыль населения на селе, большая текучесть кадров в промышленности, ликвидация предприятий в сельской местности. Отмечается необходимость развития на селе частного бизнеса в сфере производства. Подчеркивается, что в условиях интенсификации возрастает взаимосвязь и взаимообусловленность высокой качественной техники и высокой квалификации работников сельского хозяйства. Делается вывод о том, что проблема нехватки рабочей силы на селе сегодня решается в большей мере за счет перераспределения безработных в сельскую местность. Отмечается, что внедрение биотехнологий в земледелие и животноводство, создание в них международных генетических фондов, получение и использование безвредных химических и биологических средств защиты растений требует обслуживания села работниками специальной подготовки и наивысшей квалификации. Поэтому необходимы методики, позволяющие учитывать количественный и профессионально-квалификационный состав трудовых ресурсов в постоянно изменяющихся социально-экономических условиях села. Предлагается рассматривать баланс обучающихся в высших и средних специальных учебных заведениях как структурный элемент сводного дифференцированного баланса трудовых ресурсов и рабочих мест.

Создание рабочих мест (сегодня и в перспективе), требующих высокой профессиональной подготовки, ставит серьезные задачи перед уровнем профессионализма рабочей силы села. Достаточное количество работ среди белорусских, российских и зарубежных научных деятелей отводится проблеме возрождения села, развития АПК. Об этом свидетельствуют специальные исследования [1 – 3]:

1) подъем экономики не возможен без подъема и процветания сельского хозяйства. Одним из направлений возрождения агропромышленного комплекса становится приход в этот сектор предпринимательских структур;

2) «перспективная концепция развития внешнеэкономических связей в системе АПК Республики Беларусь должна охватывать ряд приоритетных направлений... развитие международного научного и производственно-технического сотрудничества; интернационализация производства и капитала; рациональное расширение экспорта и импорта продукции АПК и совершенствование их структуры. В этой связи в концепции следует особое внимание уделить таким формам внешнеэкономических связей, как сотрудничество в разработке и внедрении биотехнологий в земледелие и животноводство, в создании в них международных генетических фондов, получении и использовании безвредных химических и биологических средств защиты растений, животных, создании совместных предприятий и объединений, заключении лицензионных соглашений с зарубежными фирмами и компаниями, в производственной и научно-технической кооперации»;

3) «теорией и практикой хозяйствования в аграрном секторе экономики доказано, что главным фактором повышения экономического плодородия сельскохозяйственных земель является интенсификация сельского хозяйства, и прежде всего сельскохозяйственного производства... Интенсификация повышает качественный уровень факторов сельскохозяйственного производства, напряженность их функционирования и в конечном счете приводит к высокой эффективности. Следует подчеркнуть, что в условиях интенсификации возрастает взаимосвязь и взаимообусловленность всех факторов сельскохозяйственного производства: новая высокая качественная техника требует более высокой квалификации работников сельского хозяйства и т.д.».

Приток отечественных и иностранных инвестиций, использование качественной техники в сельском хозяйстве и сельскохозяйственном производстве остро ставят вопрос об интеллектуальной составляющей трудового потенциала села.

Рассмотрим профессионально-квалификационную структуру наемных работников в Витебском районе. Как показывают специальные исследования (табл. 1), всего в экономике рассматриваемого района занято 16 228 человек, наибольший процент в структуре занятых в экономике приходится на рабочих (65,2 %) и только 34,8 % – на служащих (в основном это специалисты). В большей степени охвачены трудом следующие сферы экономики: сельское хозяйство – 6111 человек, образование – 2381 человек, промышленность – 1570 человек и здравоохранение – 1599 человек. В промышленности, сельском хо-

зайстве и здравоохранении в структуре наемных работников доминируют рабочие. В отрасли, обеспечивающей научно-технический прогресс «Наука и научное обслуживание», занято всего лишь 0,5 % от всех занятых, или 81 человек; из них с высшим образованием только 32 человека.

Таблица 1

Численность занятых в экономике Витебского района в отраслевом разрезе, чел.

Показатель	Всего	Служащие	Из них			Рабочие
			руководители	специалисты	другие служащие	
Всего	16228	5651	1380	3783	488	10577
Промышленность	1570	424	182	206	36	1146
Сельское хозяйство	6111	1066	360	621	85	5045
Транспорт	56	20	8	7	5	36
Строительство	657	176	80	93	3	481
Торговля	804	211	76	110	25	593
Образование	2381	1500	174	1186	140	881
Наука и научное обслуживание	81	58	20	17	21	23
Жилищно-коммунальное хозяйство	567	100	58	42	–	467
Здравоохранение	1599	765	38	709	18	834

Источник: По данным Витебского областного управления статистики. Данные 2005 года.

Рассмотрим состав занятого населения Витебского района по уровню образования. Из графика (рис. 1) видно, что в промышленности Витебского района наибольший процент занятых имеет профессионально-техническое образование (12,8 % от числа всех занятых с аналогичным образованием в экономике), а процент занятых с высшим и общим средним образованием практически одинаков – 9,3 и 9,6 % соответственно. Учитывая поставленные приоритеты развития агропромышленного комплекса в стране в целом, очевидно наличие значительного резерва рабочих и служащих для получения высшего и среднего специального образования, занятых в производстве, обслуживающего сельское хозяйство.

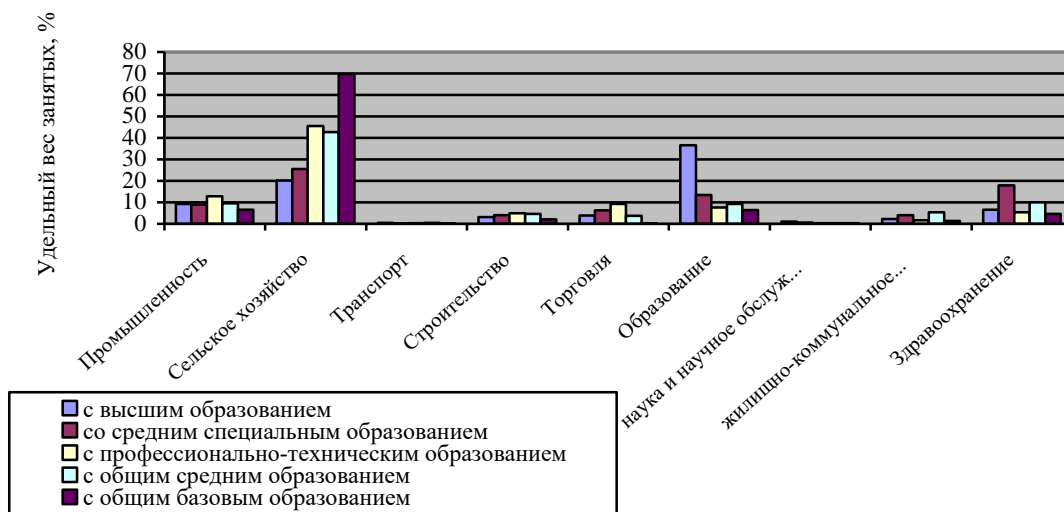


Рис. 1. Структура занятых служащих и рабочих по отраслям Витебского района согласно профессионально-квалификационному уровню

Источник: Собственные расчеты на базе данных Витебского областного управления статистики (данные 2005 года).

Научно-технический прогресс обеспечивает постоянное совершенствование средств производства, происходит, к примеру, усложнение технологий выращивания растительных культур, технологических процессов в животноводстве. Происходящие изменения предъявляют особые требования к трудовому

потенциалу сельского хозяйства, сельскохозяйственного производства и обслуживания. А здесь наблюдается с высшим образованием только 20,2 %, и это в основном служащие; большой процент с общим средним образованием (42,7 %) – это в основном рабочие. Расчеты показывают несоответствие профессионально-квалификационного уровня рабочих и служащих сельского хозяйства уровню квалификации рабочих мест на селе в ближайшей перспективе. В общем, процент работников села с высшим образованием превалирует только в сфере образования 36,5 % (в основном служащие).

Как показывает анализ (табл. 2), в экономике Оршанского района отмечается снижение численности трудовых ресурсов на 1046 человек, обусловленное прежде всего снижением численности в промышленности, здравоохранении и торговле (–122 человека, –766 человек и –214 человек соответственно).

Таблица 2

Численность и качественный состав занятых работников в экономике Оршанского района, чел.

Показатель	2004 г.			2005 г.			Прирост (убыль) занятых, 2005 г.
	Всего	Служащие	Рабочие	Всего	Служащие	Рабочие	
Всего	14578	4622	9956	13532	4045	9487	–1046
Промышленность	1475	383	1092	1353	359	994	–122
Сельское хозяйство	6241	1003	5238	6223	1027	5196	–18
Транспорт	750	184	566	836	202	634	86
Строительство	426	102	324	437	105	332	11
Торговля	860	158	702	646	141	505	–214
Образование	1865	1198	667	1834	1167	667	–31
Наука и научное обслуживание	106	46	60	115	50	65	9
Жилищно-коммунальное хозяйство	340	61	279	340	64	276	0
Здравоохранение	1098	673	425	332	189	143	–766
Численность всех занятых работников согласно профессионально-квалификационному уровню в экономике, чел.							
Высшее образование	2147	1964	183	2142	1936	206	–5
Среднее специальное образование	3591	2194	1397	2993	1672	1321	–598
Профессионально-техническое образование	3572	213	3359	3523	202	3321	–49
Общее среднее образование	4349	238	4111	3847	223	3624	–502
Общее базовое образование	919	13	906	1027	12	1015	108

Источник: По данным Витебского областного управления статистики.

Расчеты по годам демонстрируют, что в 2005 году наблюдается снижение численности служащих и рабочих с высшим образованием на пять человек, а со средним специальным образованием на 598 человек, при этом очевиден рост рабочей силы с общим базовым образованием.

В отрасли «Наука и научное обслуживание» занято всего лишь 115 человек, из них 43 человека с высшим образованием, а общее среднее образование имеет 29 человек. Конечно же они должны быть включены в соответствующие планы повышения квалификации, поскольку заняты в отрасли, непосредственно отвечающей за научное обеспечение промышленного и агропромышленного комплекса. В промышленности Оршанского района численность рабочей силы с профессионально-техническим образованием снизилась в 2005 году на 173 человека, но по результатам расчетов видно, что это уменьшение произошло не за счет повышения ими своего профессионально-квалификационного уровня, ведь численность работников со средним специальным и высшим образованием не увеличилась.

В качестве основных детерминант происходящего процесса снижения рабочих и служащих с профессионально-техническим, со средним специальным и с высшим образованием наметились: миграционная убыль на селе; наибольшие коэффициенты как по приему, так и по выбытию трудовых ресурсов в промышленности; ликвидация предприятий.

Увеличение численности работников с базовым образованием объясняется необходимостью заполнения вакантных мест. Итак, реалии дня диктуют необходимость проведения такой кадровой политики на предприятиях, обслуживающих сельское хозяйство и в целом стратегию социально-экономического развития Оршанского района, которые позволили бы заинтересовать работников в повышении своей квалификации, постоянном образовании и совершенствовании навыков, уменьшить текучесть кадров на селе. При этом представляется важным привести в соответствие профессионально-квалификационный уровень

рабочей силы с профессиональными требованиями рабочих мест. Пока на селе в структуре занятых согласно профессионально-квалификационному уровню наибольший процент рабочих и служащих с высшим образованием наблюдается только в сфере образования 32,5 %. В сельском хозяйстве – 24 %, но это за счет наибольшей занятости рабочих в этой сфере.

Для сравнения, рассмотрим профессионально-квалификационный уровень рабочих и служащих города-спутника Орша. Как видно из графика (рис. 2), наибольшее число служащих и рабочих с высшим образованием в 2005 году сосредоточено в промышленности (30,1 %), пока в большей степени за счет служащих, и образовании (29,8 %). В промышленности весомый процент в структуре занятых по профессионально-квалификационному уровню отводится работникам с профессионально-техническим (59,8 %) и со средним специальным образованием (32,9 %).

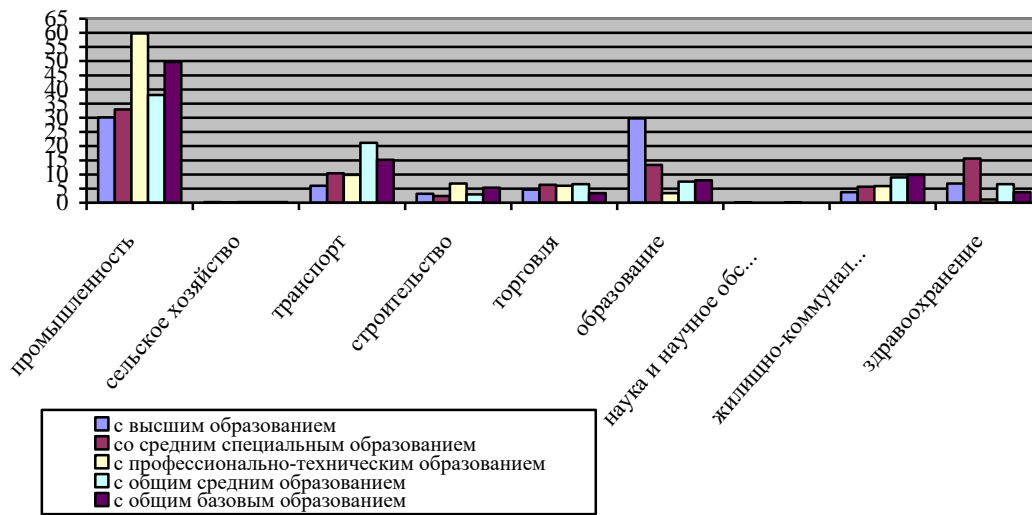


Рис. 2. Структура занятых служащих и рабочих по отраслям города Орша, согласно профессионально-квалификационному уровню

Источник: Собственные расчеты на базе данных Витебского областного управления статистики (данные 2005 года).

В 2005 году в экономике Полоцкого района отмечается снижение численности рабочих и служащих на 1066 человек по сравнению с 2004 годом. В большей степени эта проблема касается промышленности, строительства и торговли. По различным причинам уволены рабочие и служащие с общим средним образованием (708 человек), со средним специальным образованием (9173 человека) и с высшим образованием (107 человек).

Как видно из графиков (рис. 3 и 4), наибольший удельный вес занятых в промышленности занимают рабочие с профессионально-техническим образованием, с общим средним образованием и с общим базовым образованием. Самый малый удельный вес в структуре занятости согласно профессионально-квалификационному уровню отводится рабочим и служащим (в большей степени служащим) с высшим образованием (15,6 и 15,5 % соответственно в 2004 и 2005 годах, аналогичный показатель в городе Полоцке в 2005 году составил 21,3 %). Несказанно малый процент служащих с высшим образованием в Полоцком районе отмечается в сфере науки и научного обслуживания (0,05 % – 2004 год, 0,06 % – 2005). Лидирующие позиции по высокой квалификации служащих и рабочих на селе по-прежнему занимает образование (29,5 % – 2004 год; 31,1 % – 2005).

Для сравнения рассмотрим профессионально-квалификационный уровень в одном из городов-спутников – Полоцке. Здесь в 2005 году на фоне роста численности занятых на 1166 человек прирост рабочих и служащих с высшим образованием составил 618 человек, со средним специальным образованием – 456 человек, с профессионально-техническим образованием – 138 человек.

Как видно из графиков (рис. 5 и 6), в 2004 – 2005 годах прослеживается тенденция преобладания служащих и рабочих с высшим образованием не только в сфере образования, но и в промышленности. Хотя в промышленности, безусловно, есть резерв в составе рабочих, требующих повышения квалификации, это как минимум рабочие с общим средним и базовым образованием.

Необходимо уже сейчас подумать о сбалансированности численности (качественного состава) трудовых ресурсов с рабочими местами образованными на селе, взаимосвязи роста этих трудовых ресурсов с развивающейся экономикой села и сетью высшего (среднего специального) образования.

Сегодня со стороны Полоцкого районного центра занятости осуществляются мероприятия по обеспечению занятости населения Полоцкого района. Положительным моментом является финансовая поддержка предпринимательской деятельности на селе. В течение 2005 года обучены основам предпринимательского дела и получили финансовую поддержку в виде ссуд и субсидий 497 безработных для организации собственного дела, из них 47 являются жителями сельской местности. Организационными форм собственности и индивидуальными предпринимателями создано 15 915 новых рабочих мест, что составляет 102,7 % к заданию облисполкома: наиболее результативно работали по созданию новых рабочих мест Витебский (247 рабочих мест – 117,6 %), Полоцкий (220 рабочих мест – 108,9 %), Браสลавский (176 рабочих мест – 118,9 %), Лепельский (228 рабочих мест – 112,9 %) районы.

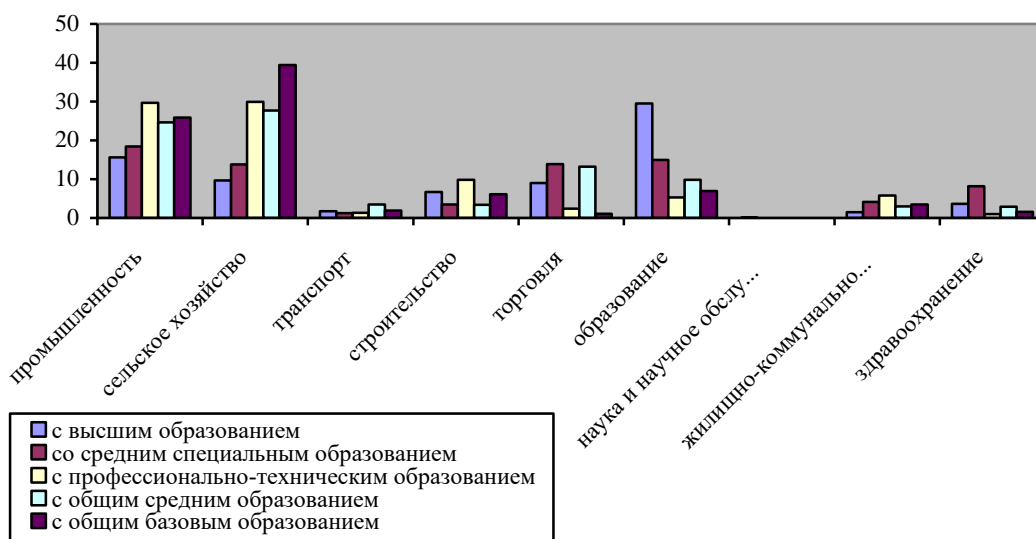


Рис. 3. Структура занятых служащих и рабочих по отраслям Полоцкого района, согласно профессионально-квалификационному уровню

Источник: Собственные расчеты на базе данных Витебского областного управления статистики (данные 2004 г.)

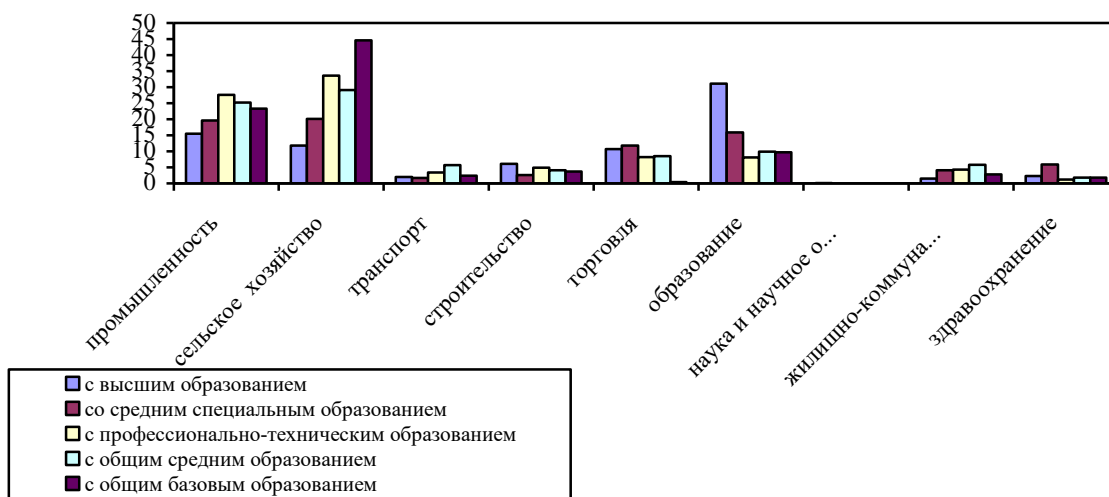


Рис. 4. Структура занятых служащих и рабочих по отраслям Полоцкого района, согласно профессионально-квалификационному уровню

Источник: Собственные расчеты на базе данных Витебского областного управления статистики (данные 2005 г.)



Рис. 5. Структура занятых служащих и рабочих по отраслям города Полоцка, согласно профессионально-квалификационному уровню

Источник: Собственные расчеты на базе данных Витебского областного управления статистики (данные 2004 г.)

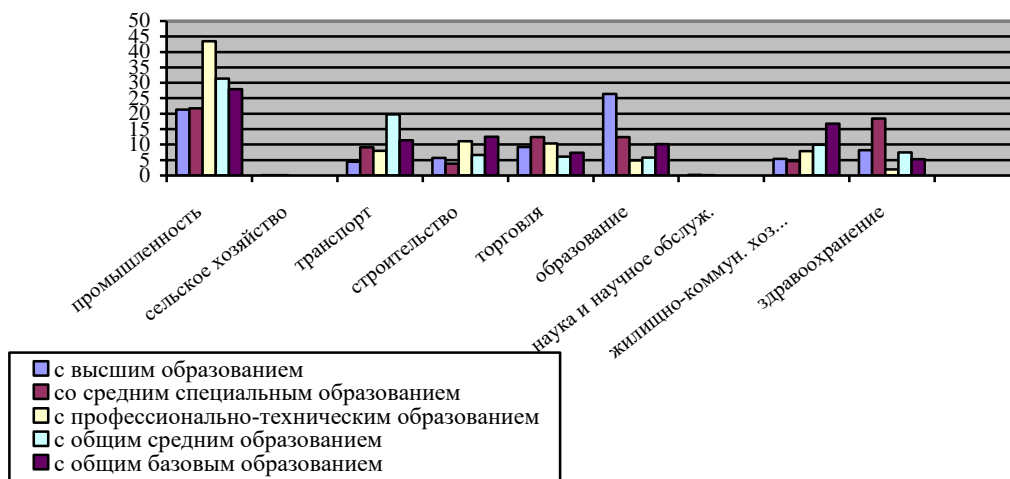


Рис. 6. Структура занятых служащих и рабочих по отраслям города Полоцка, согласно профессионально-квалификационному уровню

Источник: Собственные расчеты на базе данных Витебского областного управления статистики (данные 2005 г.)

Проанализировав и обобщив сведения о наличии вакансий, рабочих мест и свободного жилья в хозяйствах Витебской области, получаем следующую картину по содержанию вакантных мест на 1 сентября 2006 года:

- Бешенковичский район – вакантны 29 мест: тракторист, скотник, скотник-пастух, животновод, строитель, водитель, слесарь, механизатор, разнорабочие;
- Браславский – вакантны 62 места: агроном-семеновод, доярка, токарь, тракторист, слесарь, главный инженер, скотник;
- Верхнедвинский – вакантны 16 мест: ветврач, прораб, главный энергетик, заведующий фермой, токарь, электрогазосварщик;
- Глубокский – вакантны 37 мест: экономист, прораб, телятница, инженер-электрик, главный инженер, доярка, тракторист, главный бухгалтер, ветврач;
- Витебский – вакантны 14 мест: заведующий мастерской, зоотехник, механизатор, главный инженер, ветврач;
- Оршанский – вакантны 77 мест: главный агроном, главный инженер, зоотехник, токарь, главный зоотехник, главный ветврач, инженер-механик;
- Полоцкий – вакантны 44 места: главный зоотехник, главный инженер, техник-осеменатор, заведующий фермой, инженер-электрик, доярка.

Незанятыми оказались в большей мере рабочие места, требующие средней специальной и высшей квалификации. Сегодня практикуется перераспределение рабочей силы за счет добровольного переселения незанятого населения в сельскую местность на новое место жительства. Частично закрыть вакантные места можно за счет безработных. И уже в 2005 году с учетом потребностей агропромышленного комплекса в сельскую местность по Витебской области переселено 205 семей, из числа безработных подготовлено 906 специалистов (60 мастеров сельхозпроизводства, 140 трактористов, 56 водителей автомобилей).

Ряд отраслей народного хозяйства – строительный и машиностроительный комплексы, проектные организации, высокотехнологичные производства испытывают дефицит квалифицированных кадров [4]. И такого рода квалификации рабочую силу нельзя обучить в течение года, нужны как минимум пять – шесть лет обучения в высшем учебном заведении и соответствующая специализация. Опять же центры занятости применяют пассивные меры влияния на равновесие рынка труда, при этом расходуют государственные денежные средства на переобучение, субсидии, переселение безработных – все это результат уже существующей проблемы несоответствия спроса и предложения на рынке труда.

Выводы. Проблема нехватки рабочей силы на селе сегодня решается в большей мере за счет перераспределения безработных в сельскую местность. Такое решение вопроса допустимо, пока селу требуются трудовые ресурсы высшей и средней специальной квалификации в традиционные отрасли. Однако же в перспективе внедрение биотехнологий в земледелие и животноводство, создание в них международных генетических фондов, получение и использование безвредных химических и биологических средств защиты растений потребует обслуживания села работниками специальной подготовки и наивысшей квалификации. Поэтому необходимы методики, позволяющие учитывать количественный и профессионально-квалификационный состав трудовых ресурсов в постоянно изменяющихся социально-экономических условиях села. Исследователями рассматриваются различные стороны управления и регулирования процессов воспроизводства высококвалифицированных кадров [5, 6]. По нашему мнению, необходимо баланс обучающихся в высших и средних специальных учебных заведениях рассматривать как структурный элемент сводного дифференцированного баланса трудовых ресурсов и рабочих мест отраслевого комплекса. Поскольку его использование на практике позволит: выявить дисбаланс подготовки высококвалифицированных трудовых ресурсов для села и спрогнозировать их своевременную подготовку; определить место каждой категории трудовых ресурсов высшей и средней специальной квалификации (в их движении и развитии) в агропромышленном комплексе.

ЛИТЕРАТУРА

1. Бондарева, Н.Л. Пути реформирования агропромышленного комплекса Беларуси / Н.Л. Бондарева, Г.Д. Ветлугаев // Управление Экономическим потенциалом региона в условиях международной интеграции: материалы междунар. науч.-практ. конф. для аспирантов и молодых ученых, Гомель, 17 – 18 ноября 2004 г. / МИЭМ-ГГУ им. Ф. Скорины; редкол.: Д.Г. Лин [и др.]. – Москва–Гомель, 2004. – С. 65 – 66.
2. Бочков, В.А. Интенсификация сельского хозяйства – главный фактор повышения экономического плодородия сельскохозяйственных земель / В.А. Бочков, В.Ф. Бондарев // Управление Экономическим потенциалом региона в условиях международной интеграции: материалы междунар. науч.-практ. конф. для аспирантов и молодых ученых, Гомель, 17 – 18 ноября 2004 г. / МИЭМ-ГГУ им. Ф. Скорины; редкол.: Д.Г. Лин [и др.]. – Москва–Гомель, 2004 – С. 129 – 131.
3. Ключня, В.Л. Продовольственная безопасность: сущность, факторы, обеспечение / В.Л. Ключня // Веснік Беларус. дзярж. ун-та. Сер. 3. Гісторыя. Філасофія. Псіхалогія. Паліталогія. Сацыялогія. Эканоміка. Права. – 1999. – № 3. – С. 61 – 65.
4. О состоянии рынка труда области и мерах по обеспечению занятости населения в 2006 году: Постановление Витебского областн. исполн. комитета от 26 января 2006 г. – № 39.
5. Бельчина, Е.М. Японский опыт управления трудовыми ресурсами / Е.М. Бельчина // Управление в социальных и экономических системах: материалы X междунар. науч.-практ. конф., Минск, 30 ноября 2003 г. / Минский ин-т управл.; редкол.: Н.В. Суша [и др.]. – Минск, 2004. – С. 93 – 95.
6. Ключников, А.С. Проблемы развития высшего образования и вузовской науки в условиях переходной экономики / А.С. Ключников // Наука и образование в условиях социально-экономической трансформации общества: материалы VIII междунар. науч.-метод. конф., Витебск, 19 – 20 мая 2005 г.: в 2 ч. / Ин-т современных знаний им. А.М. Широкова; редкол.: Д.Р. Амирханов [и др.]. – Минск, 2005. – Ч. 1. – С. 136 – 139.

Поступила 24.11.2006