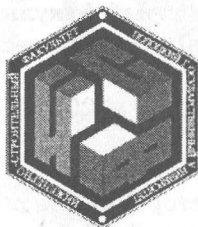


# **ИНЖЕНЕРНО-СТРОИТЕЛЬНЫЙ ФАКУЛЬТЕТ**

## **ИПИ—ПГУ**

*Исторический очерк 1971—2001*



Минск  
УП «Технопринт»  
2001

УДК [378.4(476-5).096:69](091)

ББК 74.58(4Бел)

И 62

Коллектив авторов:

Д.Н. Лазовский, В.В. Булах, В.В. Бозылев, В.Д. Терин, Э.И. Гончаров, Ю.П. Седлухо, Л.С. Турищев, С.В. Ярмолович, Н.В. Масеев, Л.М. Парфенова, Л. А. Поляков, А.П. Бусел.

Редакционная коллегия:

Д.Н. Лазовский, В.В. Бозылев, Л.С. Турищев, О.В. Коробов, Т.Л. Давидович.

Под общей редакцией декана инженерно-строительного факультета Полоцкого государственного университета, д.т.н., профессора Дмитрия Николаевича Лазовского.

**Инженерно-строительный факультет НПИ–ШГУ: Исторический очерк 1971–2001 / Д.Н. Лазовский, В.В. Булах, В.В. Бозылев, В.Д. Терин и др.; Под общ. ред. Д.Н. Лазовского.**  
– Мн.: УП «Технопринт», 2001. – 134 с.: ил.

ISBN 985-4640-08-6

В книге изложена история развития инженерно-строительного факультета – старейшего факультета Полоцкого государственного университета, ведущего подготовку высококвалифицированных инженерных кадров для строительной и экологической отрасли Республики Беларусь.

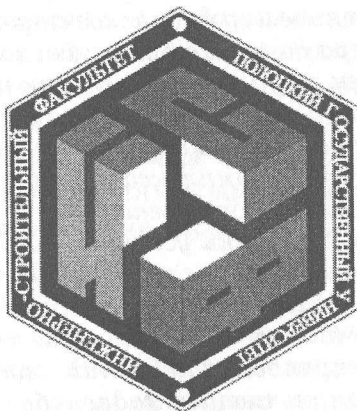
УДК [378.4(476-5).096:69](091)

ББК 74.58(4Бел)

ISBN 985-464-008-6

© УП «Технопринт», 2001

**30-летию инженерно-строительного факультета  
Полоцкого государственного университета  
посвящается**





**Профессорско-преподавательскому составу  
и студентам инженерно-строительного факультета  
Полоцкого государственного  
университета**

*Дорогие друзья!*

Сердечно поздравляю профессорско-преподавательский состав и студентов с 30-летием создания инженерно-строительного факультета Полоцкого государственного университета.

Мне посчастливилось учиться на этом факультете и получить квалификацию инженера-строителя по специальности «Промышленное и гражданское строительство». Пройдя путь от мастера до министра, знаю, как нелегко, но почетно и всегда нужен труд строителя, как необходимы в работе знания, полученные в стенах высшего учебного заведения.

Инженерно-строительный факультет вносит весомый вклад в развитие стройкомплекса республики. За прошедшие годы на факультете подготовлено более 5 тысяч инженеро-строителей. Его выпускники успешно трудятся на предприятиях и в организациях отрасли, работают на ответственных должностях в системе Министерства архитектуры и строительства, а также в других отраслях экономики.

Профессорско-преподавательский состав инженерно-строительного факультета обладает большим творческим потенциалом, что подтверждают достигнутые успехи в реальной интеграции образования, науки и производства.

Искренне желаю коллективу преподавателей факультета продолжать развивать и совершенствовать отечественную строительную науку, процесс подготовки молодых специалистов.

Успехов вам, плодотворного труда, новых достижений, здоровья, счастья и благополучия.

**Г.Ф. Курочкин,**  
министр архитектуры  
и строительства Республики Беларусь.



**Профессорско-преподавательскому составу, студентам и выпускникам инженерно-строительного факультета**

*Поздравляю с 30-летием создания одного из старейших факультетов университета.*

*Инженерно-строительный факультет — самый крупный факультет университета, занимает заметное место как в системе подготовки кадров для строительного комплекса республики, так и в создании и трансфере передовых технологий. В последние годы на факультете значительно усовершенствована подготовка инженерных кадров университетского уровня, открыта магистратура и аспирантура, существенно возрос объем научных исследований, конструкторских и проектных работ. Факультет успешно продолжает многовековые образовательные традиции Полоцкой земли.*

*Выпускники инженерно-строительного факультета ПГУ внесли свою достойную лепту в развитие экономики и социальной сферы Республики Беларусь.*

*Искренне желаю всем доброго здоровья, успехов и благополучия.*

**Э.М. Бабенко,**  
ректор ПГУ,  
доктор технических наук, профессор.



**Профессорско-  
преподавательскому составу,  
выпускникам и студентам  
инженерно-строительного  
факультета**

*Поздравляю с 30-летием создания одного из старейших факультетов университета, который продолжает динамично развиваться и в наши дни. Все эти 30 лет я преподаю на факультете, начав свой трудовой путь с должности старшего преподавателя. Оглядываясь назад, я хочу сказать слова благодарности своим коллегам, с которыми вместе занимался обучением и воспитанием будущих инженеров-строителей, а также всем выпускникам, в жизненном становлении которых я принимал участие, за совместную работу, понимание ее значимости и профессиональное отношение к делу.*

*В год юбилея факультета от всей души желаю всем преподавателям, выпускникам и студентам достижения новых профессиональных высот во благо и процветание родной Беларуси.*

*Искренне желаю всем крепкого здоровья и жизненного благополучия.*

**Л.С. Турищев**  
*первый проректор университета,  
кандидат технических наук, доцент.*

**Уважаемые студенты,  
выпускники, преподаватели  
и сотрудники инженерно-  
строительного факультета!**



*В преддверии 30-летия создания инженерно-строительного факультета ПГУ–НПИ вашему вниманию предлагается краткий исторический очерк о деятельности факультета, о людях, внесших достойный вклад в его становление и развитие.*

*Сегодня инженерно-строительный факультет — крупнейший факультет университета, единственный в регионе ведущий подготовку высококвалифицированных специалистов для строительного комплекса. На протяжении 30 лет своей деятельности факультет славится высокопрофессиональным профессорско-преподавательским составом, не только успешно ведущим подготовку инженерных кадров, но и внедряющим в строительную отрасль результаты собственных научных исследований. В том, что в наше сложное время строительный комплекс региона продолжает успешно решать поставленные задачи, есть немалая заслуга коллектива инженерно-строительного факультета, его выпускников.*

*Сердечно поздравляю вас с 30-летием создания инженерно-строительного факультета ПГУ–НПИ. Желаю крепкого здоровья, благополучия и успехов в XXI веке.*

**Д.Н. Лазовский**  
декан инженерно-строительного факультета,  
доктор технических наук, профессор,  
выпускник 1981 г.

## СОДЕРЖАНИЕ

ИНЖЕНЕРНО-СТРОИТЕЛЬНЫЙ ФАКУЛЬТЕТ .....	9
Кафедра «СТРОИТЕЛЬНОЕ ПРОИЗВОДСТВО» .....	25
Кафедра «ЖЕЛЕЗОБЕТОННЫЕ И КАМЕННЫЕ КОНСТРУКЦИИ» .....	36
Кафедра «ТЕПЛОГАЗОСНАБЖЕНИЕ И ВЕНТИЛЯЦИЯ» .....	46
Кафедра «ВОДОСНАБЖЕНИЕ И ВОДООТВЕДЕНИЕ» ....	53
Кафедра «СОПРОТИВЛЕНИЕ МАТЕРИАЛОВ, СТРОИТЕЛЬНАЯ МЕХАНИКА И МЕТАЛЛИЧЕСКИЕ КОНСТРУКЦИИ» .....	60
Кафедра «АРХИТЕКТУРА И ГРАФИКА» .....	66
НАУЧНО-ИССЛЕДОВАТЕЛЬСКИЕ ЛАБОРАТОРИИ .....	75
ВЫПУСКНИКИ ИНЖЕНЕРНО-СТРОИТЕЛЬНОГО ФАКУЛЬТЕТА .....	81

## **ИНЖЕНЕРНО-СТРОИТЕЛЬНЫЙ ФАКУЛЬТЕТ**

История инженерно-строительного факультета неразрывно связана с историей создания и развития Новополоцкого политехнического института – Полоцкого государственного университета на древней Полоцкой земле. Пройдя по пути развития и реорганизации, инженерно-строительный факультет вносит достойный вклад в подготовку высококвалифицированных инженерных кадров для республики по трем специальностям: Т. 19. 01 «Промышленное и гражданское строительство», Т. 19. 05 «Теплогазоснабжение, вентиляция и охрана воздушного бассейна», Т. 19. 06 «Водоснабжение, водоотведение, очистка природных и сточных вод».

В настоящее время инженерно-строительный факультет является старейшим факультетом университета со сложившимися традициями и высококвалифицированным профессорско-преподавательским составом, с богатым опытом подготовки специалистов для строительной и экологической отрасли республики и зарубежных стран. В состав факультета входят шесть кафедр и три научно-исследовательские лаборатории.

За 30 лет работы более 5,5 тыс. человек получили диплом инженера-строителя и направлены на работу в качестве инженеров, инженеров-технологов, мастеров и прорабов в проектные, строительные и специализированные строительномонтажные организации по строительству, реконструкции жилых, общественных и промышленных зданий и сооружений, монтажу систем теплогазоснабжения, вентиляции, кондиционирования и очистки воздуха от промышленных загрязнений, систем водоснабжения, водоотведения, очистки природных и сточных вод. Выпускники ра-

ботаю в организациях по наладке, эксплуатации, ремонту и реконструкции систем теплогаснабжения, водоснабжения и водоотведения крупных и средних городов, мелких населенных пунктов, в строительных и проектных организациях, научно-исследовательских, специализированных и отраслевых институтах, в отделах капитального строительства.

Сегодня инженерно-строительный факультет — это 778 студентов; 25 аспирантов и магистрантов; 65 человек профессорско-преподавательского состава (более 65% преподавателей имеют ученые степени и звания). В состав факультета входит 6 кафедр, научно-исследовательский проектно-конструкторский отдел, испытательно-исследовательский центр и лаборатория неразрушающего контроля, технической диагностики и механических испытаний. В течение многих лет факультет осуществляет подготовку инженер-



*Структура инженерно-строительного факультета*

ных кадров и кадров высшей квалификации для стран Азии, Африки и Латинской Америки. В рамках факультета выполняется совместная образовательная программа по подготовке инженеров-строителей со Строительным колледжем в г. Катманду Королевства Непал.

Преподаватели и сотрудники факультета входят в состав технических комитетов по стандартизации Министерства архитектуры и строительства и вносят весомый вклад в развитие национальной нормативной базы республики. Специалисты факультета в Витебском регионе и республике успешно решают проблемы развития отрасли, связанные с технической эксплуатацией зданий и сооружений, инженерного оборудования, контролем качества материалов и конструкций, установлением технического состояния реконструируемых зданий и сооружений, внедряют в строительную отрасль собственные научные разработки, связанные с новыми видами арматуры для железобетонных конструкций, усилением строительных конструкций эксплуатируемых строительных сооружений, модифицирующими добавками в бетон, очисткой природных и сточных вод, вентиляции герметизированных зданий.

Инженерно-строительный факультет заслуженно гордится своими выпускниками. Среди них: министр архитектуры и строительства Республики Беларусь Г. Ф. Курочкин, Чрезвычайный и Полномочный Посол Республики Беларусь в Великобритании В. Е. Садохо, Л. Г. Синицын, возглавлявший Администрацию Президента Республики Беларусь, первый заместитель председателя Госстройнадзора Республики Беларусь А. П. Парфенович, первый заместитель генерального директора ОАО «Стройнефть» АК «Транснефть» И. И. Жидиляев, председатель правления банка «Славнефтебанк» В. В. Иванов, заместитель начальника главного управления капитального строительства нефтяной компании «ЛУКОЙЛ» Российской Федерации В. В. Ануркин, заместители председателя Новополоцкого горисполкома А. М. Нияковский, Л. Н. Афанасьева и А. Г. Кондаков, генеральный директор и главный инженер ОАО «Трест №16» г. Новополоцка С. Л. Кузьменков и В. В. Поляков, директор ГПО ЖКХ г. Полоцка

В. И. Шедько, директор ГПО ЖКХ г. Новополоцка Н. В. Черниченко, директор Новополоцкого предприятия «СТЭМП» В. Г. Шех, директор Белорусского государственного проектного института В. И. Побойнев, главный инженер Новополоцкого предприятия «Водоканал» А. А. Ключин, вице-президент Строительного колледжа в Непале Тара Покхрел Просад и многие другие.

Сегодня, в преддверии 30-летия инженерно-строительного факультета стоит оглянуться, вспомнить начало пути и основные вехи деятельности коллектива.

В соответствии с приказом министра высшего и среднего специального образования БССР №74 от 18 февраля 1971 года в Новополоцком филиале Белорусского технологического института им. С. М. Кирова с 1 марта 1971 года механико-строительный факультет был преобразован в строительный и механико-технологический факультеты. При этом на строительном факультете велась подготовка только по специальности 1202 «Промышленное и гражданское строительство». Приказом ректора БТИ В. Вихрова №440 от 25 февраля 1971 года за строительным факультетом были закреплены кафедра математики и технической механики, кафедра технических дисциплин и секция начертательной геометрии и черчения.

Деканом вновь созданного строительного факультета приказом №591 от 19 марта ректора БТИ В. Вихрова по представлению директора Новополоцкого филиала Э. М. Бабенко и выписке из протокола Совета филиала был назначен кандидат технических наук Н. М. Захаров, который в настоящее время работает доцентом кафедры теоретической механики.

На строительном факультете в то время обучалось 43 человека набора 1968 г. Это были первые инженеры-строители по специальности «Промышленное и гражданское строительство», подготовленные на древней Полоцкой земле. Среди них вышеназванные В. Е. Садохо и В. И. Шедько, ныне заведующий кафедрой строительного производства, кандидат технических наук В. В. Бозылев и другие.

1973 год ознаменовался открытием новой специальности на факультете — «Теплогазоснабжение и вентиляция». Для осуществления подготовки инженерных кадров по дан-

ному направлению руководством филиала были приглашены доктор технических наук, профессора С. И. Луговский и А. М. Левин — известные ученые в области вентиляции и газоснабжения зданий и сооружений, внесшие за время работы на факультете огромный вклад в становление и развитие подготовки инженерных кадров и кадров высшей квалификации по специальности. В 1978 году состоялся первый выпуск 40 инженеров-строителей по данной специальности. Среди них ныне старший преподаватель кафедры теплогазоснабжения и вентиляции Т. И. Королева (Крестьянинова), зав. отделом Белорусского государственного проектного института Н. Л. Железняк и др.

В сентябре 1975 года был расширен круг специальностей факультета и осуществлен первый набор студентов на специальность «Водоснабжение и канализация». В 1980 году дипломы инженеров-строителей по данной специальности получили 38 человек. Среди них заместитель декана инженерно-экологического факультета Д. П. Бавтот, вышеназванный А. А. Ключин и др.

Для преподавания на специальностях факультета были приглашены высококвалифицированные преподавательские кадры из различных уголков Советского Союза, которые закончили ведущие вузы страны, имели ученые степени и звания, опыт научно-педагогической и практической работы по всем специальностям факультета. Это доктор технических наук, профессор А. И. Семенов — известный ученый в области железобетона, создавший впоследствии из выпускников факультета научную школу, кандидаты технических наук Л. Н. Фомица, Л. С. Турищев, Н. К. Алатарцева, Ю. П. Седлухо, В. Д. Ющенко, В. К. Липский, Э. И. Гончаров, С. А. Диденко, В. Д. Гринев, Л. Ф. Калмыков, доцент С. П. Седлуха, ассистенты С. В. Ярмолевич, В. К. Родионов, Л. А. Гурьева, В. В. Нестеренко, Ю. В. Попков, А. С. Давидович, Т. Л. Давидович, Ж. А. Подушко (Хоминич), Г. И. Захаркина и др., внесшие большой вклад в становление и развитие специальностей факультета.

В Белоруссии этот период характеризуется бурным развитием строительства промышленных и гражданских объектов. Остро требовались квалифицированные кадры. Увеличился набор студентов на специальности факультета. В 1975 году по

дневной форме обучения на специальность ПГС он составлял 175 человек, на специальности ТГСВ и ВК по 75 и 50 человек соответственно. Кроме того, с приходом высококвалифицированных преподавательских кадров наметились научные направления на факультете: строительные конструкции, технологии и экология. Все это дало основание к выделению из строительного факультета санитарно-технического факультета (с 1997 по 1999 годы — инженерно-экологического). Первым деканом санитарно-технического факультета 21 сентября 1975 года был избран кандидат технических наук С. М. Чураков, проработавший в этой должности до 1980 года.

Более двадцати лет подготовка инженеров-строителей по специальностям «Промышленное и гражданское строительство» и «Теплогасоснабжение и вентиляция», «Водоснабжение и канализация» велась на разных факультетах. Сотрудники, работавшие в 1975–1999 гг., своим трудом принесли не только известность факультету, но и заложили фундамент его успехов в последующие годы.

За годы деятельности инженерно-строительного факультета деканами, кроме названных, были: строительного факультета — Б. П. Сахаров (1972–1973 гг.), У. Г. Емельянов (1973–1974 гг.), В. И. Артюшенко (1974 г.), Л. Н. Фомица (1974–1975 гг.), А. И. Елфимов (1976–1979 гг.), Л. С. Турищев (1979–1988 гг.), Ф. Ф. Яско (1988–1996 гг.), Р. А. Хартанович (1996–1997 гг.), В. В. Баранов (1998–1999 гг.); санитарно-технического (инженерно-экологического) факультета: В. Г. Диденко (1980–1986 гг.), В. В. Лапин (1986–1991 гг.), В. Д. Ющенко (1991–1995 гг.), В. В. Булах (1995–1999 гг.).

В соответствии со спецификой кафедр факультета к 1985 г. окончательно определились основные направления научно-исследовательской работы:

- по кафедре «Железобетонные и каменные конструкции» — совершенствование основ теории расчета и комплексной оценки несущей способности и долговечности строительных конструкций;

- по кафедре «Строительное производство» — использование отходов Новополюцкого региона для улучшения свойств строительных материалов;

- по кафедре «Архитектура и строительные конструкции» — разработка новых конструктивных схем жилых и промышленных зданий, инженерных сооружений;

- по кафедре «Высшая математика» — теория дифференциальных уравнений и функциональный анализ;

- по кафедре «Соппротивление материалов и строительная механика» — создание и исследование новых строительных материалов и конструкций, исследование долговечности и надежности машин и механизмов;

- по кафедре «Газоснабжение и гидравлика» — усовершенствование технологии и разработка рациональной конструктивной схемы оборудования для затаривания битума в полиэтиленовую пленку, гидроциклонов для сбора нефтяных загрязнений с поверхности водоемов и водотоков, гидрофицированного инструмента, энергосберегающих аппаратов и технологий при сжигании газа;

- по кафедре «Санитарная техника и охрана труда» — исследование, паспортизация действующих систем локализации вредных выбросов и газоочистки на промышленных предприятиях;

- по кафедре «Водоснабжение и канализация» — оптимизация систем подачи и распределения воды, очистка природных и сточных вод; энерго- и ресурсосбережение в системах водоснабжения и водоотведения;

- по кафедре «Начертательная геометрия и графика» — усовершенствование технологического процесса восстановления узлов установок промышленных предприятий.

В период 1980–1985 гг. объем договоров, выполненных строительным факультетом на госбюджетной и хозяйственной основе, составил 992 тыс. рублей, санитарно-техническим факультетом — 455 тыс. рублей, было опубликовано 235 научных статей и тезисов докладов, получено 55 положительных решений по заявкам на изобретения, к научной работе по хоздоговорным и госбюджетным НИР привлекалось 150 студентов.

Проведенная работа позволила расширить и укрепить связь факультета с производственными предприятиями и на-

учными центрами республики и страны, шире применять передовой опыт в учебном процессе и научных исследованиях.

В 1986 году был открыт филиал кафедры «Строительное производство» в тресте №16 «Нефтестрой» г. Новополоцка, введен в эксплуатацию испытательно-лабораторный корпус кафедры «Железобетонные и каменные конструкции». Это значительно улучшило условия для обучения и проведения научно-исследовательских работ.

Конец 80-х годов в области высшего образования Советского Союза знаменуется активизацией учебно-методических объединений страны по специальностям, что сказалось на совершенствовании учебных планов, создании учебно-методических комплексов по специальностям, организации республиканских и всесоюзных олимпиад, смотров-конкурсов дипломных проектов. Студенты факультета на протяжении ряда лет успешно принимали в них участие. В 1988 г. студент 5 курса А. П. Кремнев среди студентов 57 строительных вузов Советского Союза занял 1 место во Всесоюзной олимпиаде по специальности в г. Киеве; в 1994 г. студентка 5 курса Л. М. Парфенова заняла 1 место в Республиканском конкурсе по специальности «Промышленное и гражданское строительство» в г. Бресте; на этом конкурсе студентка И. Н. Сафронова заняла 1 место по специальности «Водоснабжение, канализация, рациональное использование и охрана водных ресурсов», а команда ПГУ представляла Республику Беларусь и заняла 3 место в Международном конкурсе стран СНГ и регионов России по этой специальности. Необходимо отметить высокие результаты выпускников факультета, выполнявших дипломные проекты под руководством кандидата технических наук, доцента Д. Н. Лазовского, на конкурсах дипломных проектов: в 1991 г. дипломный проект А. В. Авдошки и И. Р. Авдошка на тему «Реконструкция административно-бытового корпуса цеха электроснабжения ПО «Полимир» с разработкой и исследованием нового способа усиления изгибаемых конструкций» занял 1 место в Республиканском и Всесоюзном смотре-конкурсе дипломных проектов в г. Ростов-на-Дону; аналогичный успех сопутствовал в г. Ростов-на-Дону на Международном смотре-конкурсе дипломных проектов стран СНГ выпускни-

кам Г. Г. Кечиной в 1992 г. с дипломным проектом «Реконструкция лесосоцеха» и Г. А. Лелюге в 1993 г. с дипломной работой «Разработка и исследование новых методов усиления многопустотных железобетонных плит перекрытий».

Для подготовки кадров высшей квалификации на факультете с 1990 г. была открыта аспирантура по следующим специальностям: 05. 23. 01 «Строительные конструкции, здания и сооружения», 05. 23. 03 «Теплоснабжение, вентиляция, кондиционирование воздуха, газоснабжение и осветительная техника», 05. 23. 08 «Технология и организация строительства».

С целью совершенствования учебного процесса, дифференциации подготовки специалистов для народного хозяйства Министерством образования и науки Республики Беларусь с 1995 года были введены новые учебные планы с изменением шифров специальностей, предусматривающие возможность введения специализаций и углубленную подготовку студентов в рамках бакалавриата и магистратуры. Бакалавры помимо общей программы должны пройти дополнительное обучение по 300 часовой программе. Они получают углубленные знания по иностранному языку, компьютерному моделированию технологических задач, менеджменту, маркетингу, патентоведению и ряду других дисциплин. Магистратура по очной и заочной формам обучения, кроме углубленного изучения фундаментальных дисциплин, предполагает подготовку в области научных исследований с защитой магистерской диссертации. На факультете подготовка магистров ведется по 4 специальностям.

В целях обеспечения университетского уровня подготовки молодых специалистов, переподготовки и повышения квалификации кадров для строительства, совершенствования руководства научно-исследовательской работы кафедр, концентрации научного потенциала и укрепления материальной базы для решения первоочередных задач строительной отрасли в соответствии с приказом ректора ПГУ Э. М. Бабенко № 251 от 24. 02 1999 г. была произведена реорганизация строительного и инженерно-экологического факультетов в инженерно-строительный факультет. Дека-

ном инженерно-строительного факультета был назначен доктор технических наук, профессор Д. Н. Лазовский.

В настоящее время факультет является ведущим учебно-научным центром Витебской области и республики по подготовке инженеров-строителей. По всем техническим и специальным дисциплинам преподавание ведется высококвалифицированными специалистами с учеными степенями и званиями, многие из которых являются выпускниками факультета. Среди них: вышеназванные Д. Н. Лазовский, В. В. Бозылев, заведующий кафедрой, кандидат технических наук В. Д. Терин, кандидаты технических наук, доценты В. В. Булах, С. И. Пивоварова, О. В. Коробов, Л. М. Парфенова, А. П. Кремнев, Е. Г. Кремнева, А. И. Колтунов, А. Р. Волик.

Сегодня достойный вклад в подготовку инженерных кадров и кадров высшей квалификации, решение научных проблем отрасли и региона вносят ветераны инженерно-строительного факультета: первый проректор ПГУ, заведующий кафедрой Л. С. Турищев, заведующие кафедрами Э. И. Гончаров, Ю. П. Седлухо, С. В. Ярмолевич, Ф. Ф. Яско, доценты В. Д. Гринев, Р. А. Хартанович, Ю. В. Попков, В. С. Левин, Ю. И. Киреева, А. С. Давидович, Ж. А. Хоминич, Г. И. Захаркина, Л. А. Гурьева, Г. Д. Машковцев, С. П. Седлуха, Н. К. Алатарцева, В. Д. Ющенко, В. И. Липко, Ю. В. Развальяев, В. В. Дунин, С. В. Луговая, Н. М. Захаров, Б. П. Сахаров, заместитель декана А. Н. Леонович, старшие преподаватели Е. И. Ногин, Т. И. Королева, А. А. Кондакова, В. К. Родионов, В. П. Пастушков, А. Г. Щербо, Т. Я. Артемьева, В. А. Лубченко, Н. А. Сороговец, Т. С. Махова, В. П. Лукашевич, Е. С. Балашова, А. П. Шведов, И. П. Шведов, О. В. Лазаренко, учебно-вспомогательный персонал Г. С. Клещева, Л. А. Поляков, В. И. Подобед, В. Н. Ткачева, Т. А. Ковалевская, Л. М. Яковлева, Г. В. Гецевич, В. Н. Баженов.

В юбилейном году инженерно-строительный факультет Полоцкого государственного университета — преподаватели, сотрудники и студенты, а также, надеемся, и наши выпускники, с оптимизмом смотрят в будущее и в своих делах приумножат добрую славу факультета.



1. Виньетка из альбома выпускников 1973 г.



2



3

2. Николай Михайлович Захаров, доцент, к.т.н., декан строительного факультета 1971–1972 гг.

3. Леонид Степанович Турицев, доцент, к.т.н., декан строительного факультета 1979–1988 гг. (на снимке крайний слева) на Первомайской демонстрации с колонной строительного факультета.

4. Заседание ГЭК (1975 г.). На переднем плане слева направо: доцент Л. С. Турицев, профессор С. И. Луговский, декан Л. Н. Фомица, управляющий треста №16 Б. С. Курленя, заведующий кафедрой А. М. Галушко, доцент Л. Ф. Колмыков, начальник планового отдела треста №16 Д. П. Шкутько, доцент В. И. Липко.



4



5. Студенты строительного факультета под руководством декана Л. С. Турищева и заместителя декана Ф. Ф. Яско на практике в Чехословакии на строительстве больницы (г. Прага, 1988 г.)



6. Декан строительного факультета (1998–1999 гг.), к.т.н., доцент В. В. Баранов — выпускник факультета 1978 г.

7. Декан инженерно-экологического факультета к.т.н., доцент В. В. Булах (на снимке слева) и заместитель декана Д. П. Бавтот (на снимке справа), 1997 г.





8. Визит руководства ПГУ в Строительный колледж г. Катманду (Королевство Непал). Слева направо: вице-президент колледжа к.т.н. Покхрел Тара Прасад — выпускник 1991 г., ректор ПГУ профессор Э. М. Бабенко, первый проректор ПГУ к.т.н., доцент Л. С. Турицев.

9. Сотрудники деканата инженерно-строительного факультета: в первом ряду (слева направо) зам. декана по научной работе к.т.н., доцент Л. М. Парфенова, зам. декана по воспитательной работе З. И. Курилова, секретарь Г. С. Клещева, делопроизводитель М. А. Поправко, во втором ряду (слева направо) первый зам. декана А. Н. Леонович, декан д.т.н., профессор Д. Н. Лазовский, зам. декана по учебной работе к.т.н. О. В. Коробов (2001 г.)





10

10. Победители конкурса инженерно-строительного факультета «Лучшая студенческая группа 2000 года» (гр. 98-ТВ-1) с куратором группы доцентом Е. И. Ногиньм.



11

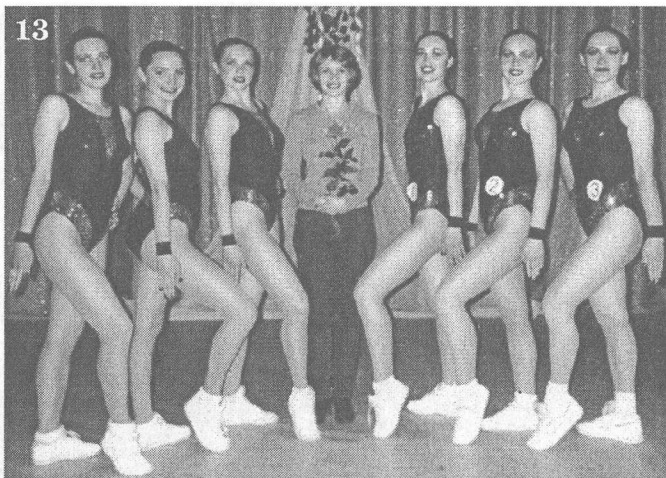
11. Участники ежегодного шахматного турнира инженерно-строительного факультета (март 2000 г.).

12. На сцене университета выступает команда КВН инженерно-строительного факультета (2000 г.).



12

13

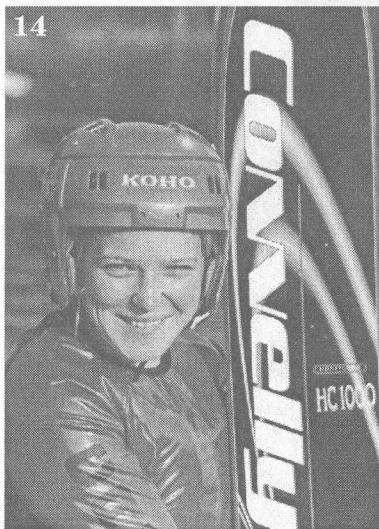


13. Команда девушек инженерно-строительного факультета — победительница общеуниверситетского первенства по аэробике (май 2000 г.).

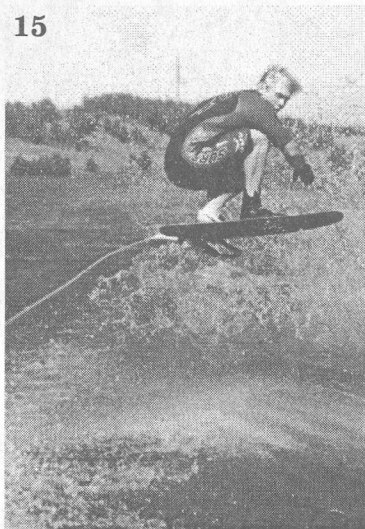
14. Многократный чемпион Европы, призер чемпионатов мира, заслуженный мастер спорта, член национальной сборной Республики Беларусь по воднолыжному спорту О. А. Девятковский — магистр технических наук, аспирант инженерно-строительного факультета (2000 г.).

15. Чемпионка Европы и многократный призер чемпионатов и кубка Европы, мастер спорта международного класса, член национальной сборной Республики Беларусь по воднолыжному спорту Н. Г. Машковцева — аспирантка инженерно-строительного факультета (2000 г.)

14



15



## **Кафедра «СТРОИТЕЛЬНОЕ ПРОИЗВОДСТВО»**

Кафедра «Строительное производство» была образована и начала работу с 1 сентября 1971 года. Осенью 2001 года у кафедры 30-летний юбилей.

Первый заведующий кафедрой строительного производства кандидат сельскохозяйственных наук, доцент Борис Петрович Сахаров. С 1 сентября 1972 г. заведующим кафедрой стал кандидат техн. наук, доцент Емельянов Ульян Григорьевич, он же декан строительного факультета. По приглашению ректората он приехал в Новополюцк из Воронежа. Строгий, педантичный, требовательный — таким он запомнился студентам и преподавателям.

К работе на кафедре для проведения занятий привлекались ведущие специалисты строительных организаций региона. Из лаборатории строительного треста № 16 перешла Гусева Валентина Ивановна. Она стала одним из любимых студентами преподавателей. Ею было вложено много сил в создание и оснащение лабораторий строительных материалов.

Ветераны кафедры хорошо помнят кандидата техн. наук Галушко Александра Марковича, кандидата техн. наук, доцента Елфимова Анатолия Ивановича — они возглавляли кафедру строительного производства в период становления.

А. И. Елфимов запомнился своей колоссальной работоспособностью. Он успевал решать дела как на кафедре, так и на строительном факультете, который он возглавлял. Были установлены тесные связи с производством, на кафедре выполнялись научно-исследовательские работы по заказам предприятий.

К работам широко привлекались студенты. Результатом поисковых работ становились реальные дипломные про-

екты, которые дорабатывались и воплощались в построенные объекты. Диапазон таких работ был широк. Это и институтский корпус ЖБК, ряд цехов на Новополоцком заводе ЖБИ, переходы между корпусами городской больницы. Много делал А. И. Елфимов для создания методического обеспечения читаемых дисциплин.

В те годы на кафедре читались все дисциплины строительного профиля и коллектив преподавателей представлял собой группу крупных специалистов, ученых с большим потенциалом, ярких личностей. Например, Леонид Николаевич Фомица, ныне доктор техн. наук, профессор, кандидаты техн. наук Белый Даниил Филиппович, Гринев Венедикт Демьянович, Дубровин Александр Евгеньевич, Коньков Вячеслав Викторович, Калмыков Леонид Федорович.

О Л. Ф. Калмыкове хочется рассказать подробнее. Он возглавлял кафедру с 1982 г. по 1994 г. В этот период были созданы многие новые кабинеты и лаборатории, оснащенные всем необходимым оборудованием для обучения и научного поиска.

Калмыков Л. Ф. открыл при кафедре отраслевую научно-исследовательскую лабораторию технологии бетонных работ. Руководил госбюджетными и хоздоговорными работами, выполнялись темы, включенные в республиканские научно-технические программы. Разрабатывались направления научных исследований, связанные с энергосбережением, поиском путей использования отходов промышленности.

Следует отметить разработанную под его руководством добавку-суперпластификатор бетонных смесей, получившую название СНПИ. При выполнении исследований к работам привлекались специалисты ведущих научно-исследовательских институтов — БелНИИС (г. Минск), НИИЖБ (г. Москва). Второе направление работ — литьевая технология бетонирования в строительстве. Именно эта тема была основой его докторской диссертации, которую он так и не успел завершить.

В настоящее время кафедра, в основном, укомплектована выпускниками родного вуза. Возглавляет кафедру с 1994 г. кандидат техн. наук, доцент Василий Васильевич Бозылев,

который был студентом первого набора 1968 г. и в 1973 г. с отличием окончил тогда Новополоцкий филиал Белорусского технологического института.

Заметный след оставили преподаватели-выпускники нашего вуза, которые в силу обстоятельств уже не работают на кафедре и уехали из Беларуси. Это кандидат техн. наук, доцент Е. Е. Генина (Израиль), кандидат техн. наук, доцент М. Л. Кипервассер (Германия).

Из числа выпускников первых лет работы вуза в настоящее время преподавателями работают Шведов Александр Петрович, Лукашевич Валентина Петровна, Лазаренко Ольга Викторовна, Балашова Елена Сергеевна. Особо следует сказать о преподавателях — женщинах. Каждая из них пользуется заслуженным уважением среди студентов за их высокое педагогическое мастерство, требовательность и самоотдачу. Работа преподавателя для них не просто профессия — это их жизнь, заботы и волнения о судьбе каждого студента.

Более молодое поколение преподавателей — Леонович Александр Николаевич, Кремнева Елена Геннадьевна, Куришова Ирина Александровна, Парфенова Людмила Михайловна, которые после окончания университета пополнили коллектив кафедры. Л. М. Парфенова и Е. Г. Кремнева успешно защитили кандидатские диссертации.

Большим уважением среди преподавателей и студентов пользуется В. С. Левин и Ю. И. Киреева. Вилен Семенович имеет огромный производственный опыт, любит и умеет учить студентов. Юлия Иосифовна является прекрасным педагогом, много времени и сил уделяет научной работе со студентами. В числе первых она освоила рейтинговую систему оценки знаний студентов. Ее энергия, организованность, стремление к новому всегда заразительны и служат хорошим примером для подражания.

На кафедре работает Поляков Лев Александрович, его должность — зав. лабораториями. Стаж работы на кафедре — 30 лет. Он пользуется уважением среди преподавателей и сотрудников. Его руками и трудом созданы и оформлены многие кабинеты, лаборатории и пособия. Этот человек просто незаменим, надежный, ответственный, все умеющий, пре-

красный организатор. Он возглавляет любительскую радиостанцию в университете, турист с многолетним стажем, покоровший вершины многих гор в пределах бывшего Советского Союза.

Успешная деятельность кафедры немыслима без четкой, организованной, ответственной работы наших лаборантов Попковой Антонины Ильиничны, Звенник Ольги Георгиевны, Козыревской Ольги Александровны.

Учебный мастер Шведов Иосиф Петрович, инженеры Плющенко Татьяна Терентьевна, Гололобов Игорь Викторович вносят свой вклад в обеспечение успешной деятельности кафедры при проведении учебных и производственных практик, лабораторных занятий, методического и нормативного обеспечения учебного процесса, решении хозяйственных вопросов.

Задачи перед коллективом кафедры стоят четкие и ясные. Это совершенствование учебного процесса, поиск, определение оптимальной модели проведения производственных практик и дипломного проектирования. Вторая задача — реконструкция и обновление материально-технической базы, чтобы она соответствовала требованиям сегодняшнего дня. И, наконец, повышение научного потенциала кафедры, проведение исследовательских работ на современном уровне. На решение этих задач и направлены усилия преподавателей и сотрудников.

У кафедры имеются широкие творческие связи с рядом предприятий и организаций строительного комплекса республики, по заказам которых выполняются основные хозяйственные научно-исследовательские работы.

Научно-исследовательскими работами руководит зав. кафедрой В. В. Бозылев. С 2000 г. кафедра участвует в региональной программе «Инновационное развитие Витебской области», в рамках которой будут разработаны и внедрены новый пористый кирпич на Обольском керамическом заводе, гамма добавок для регулирования свойств бетона на Новополоцком заводе БВК. В рамках выполнения заданий программы Академии наук РБ ведутся работы по разработке технологий бетонирования, позволяющих на 50% уменьшить расход цемента.

В ПГУ получен патент на каркас здания Бозылева (каркас КБ). Конструктивное решение зданий на базе каркаса КБ было одобрено и рекомендовано к внедрению на республиканском конкурсе, который проводило Министерство архитектуры и строительства РБ. Специалисты кафедры совместно с институтом БелГПИ (г. Витебск) разработали проекты 5-, 9-, 12-этажных жилых зданий. В настоящее время ведется строительство первых 4 домов 5, 9, 12 этажей в г. Витебске и г. Новолукомле.

Выполнен ряд тем по разработке эффективных модификаторов бетонов. Разработана «Добавка пластифицирующая СПС для бетонов», подготовлены и утверждены на нее ТУ РБ 05891370. 145-97, на Новополоцком заводе БВК организован выпуск опытных партий добавки.

В настоящее время ведутся совместные работы со специалистами института БелНИИС (г. Минск) по исследованию морозостойкости бетонов, подготовке проекта стандарта РБ по ускоренному определению морозостойкости бетонов.

На кафедре в 1998 г. создана и работает секция «Научно-исследовательский, проектно-конструкторский отдел», которая выполняет по заказам предприятий и организаций Витебской области проектные работы.

На кафедре в 1999 г. лаборатория строительных материалов прошла аккредитацию на испытание кирпича, растворов и бетонов, что позволило выполнять заказы предприятий и выдавать заключения на соответствие стандартам выпускаемой продукции.

В 2000 г. общий объем выполненных на кафедре госбюджетных и хоздоговорных работ составил 32 млн рублей.

Преподаватели принимают участие в работе научных конференций и семинаров, в т. ч. международных, а также в работе Белорусской инженерной академии.

Для решения стоящих перед кафедрой задач требуются высококвалифицированные научные кадры. С 1998 г. на кафедре работает магистратура. Уже подготовлено 5 магистрантов, которые успешно защитили магистерские диссертации. До магистратуры все они А. А. Бакатович, А. А. Немкович, Д. Г. Дружинин, А. М. Иваненко с отличием за-

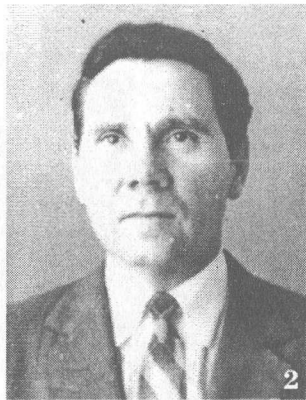
кончили университет и сейчас под руководством В. В. Бозылева продолжают учебу в аспирантуре университета.

Таким образом, можно смело сказать, что у кафедры есть будущее, есть интересные наработки в учебном, методическом, научном направлениях.

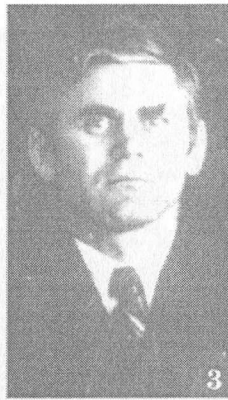
Мы поздравляем друг друга и всех преподавателей, сотрудников и студентов инженерно-строительного факультета с 30-летним юбилеем, желаем всем творческих успехов, здоровья, благополучия в жизни и трудовой деятельности.



1. Борис Петрович Сахаров, кандидат сельскохозяйственных наук, доцент, заведующий кафедрой (1971–1972 гг.).



2. Ульян Григорьевич Емельянов, к.т.н., доцент, заведующий кафедрой (1972–1974 гг.).

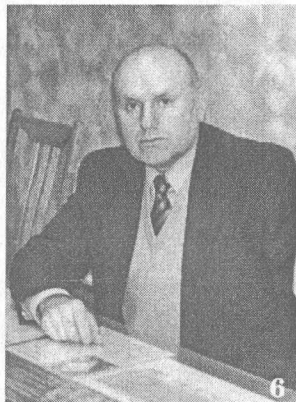
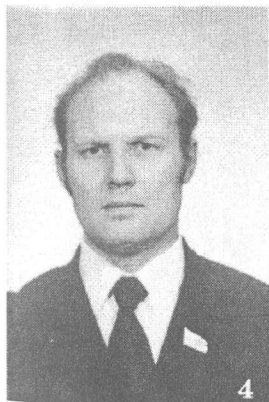


3. Александр Маркович Галушко, к.т.н., доцент, заведующий кафедрой (1974–1976 гг.).

4. Анатолий Иванович Елфимов, к.т.н., доцент, заведующий кафедрой (1976–1982 гг.).

5. Леонид Федорович Калмыков, к.т.н., доцент, заведующий кафедрой (1982–1994 гг.).

6. Василий Васильевич Бозылев, к.т.н., доцент, заведующий кафедрой с 1994 г.





7. Кафедре строительного производства 5 лет (1976 г.). В первом ряду (слева направо) доцент А. Е. Дубровин, ассистент Ж. А. Подушко, ассистент В. П. Лукашевич, заведующий кафедрой доцент А. М. Галушко, лаборант О. П. Аношко, ст. преподаватель В. А. Ломухин, ст. преподаватель М. Н. Донченко, во втором ряду (слева направо) ассистент В. В. Саяпин, доцент Л. Н. Фомица, ассистент В. В. Нестеренко, ст. преподаватель Г. В. Гоголев, учебный мастер Л. А. Поляков, учебный мастер А. Г. Кондаков, ассистент Е. А. Гринин, лаборант А. О. Троцкий, зав. лабораториями В. С. Козлов, ст. преподаватель А. Г. Волощенко.

8. Кафедре строительного производства 15 лет (1986 г.). В первом ряду (слева направо) ассистент Г. В. Волошенко, инженер Т. Т. Пилушенко, ст. преподаватель В. П. Лукашевич, заведующий кафедрой доцент Л. Ф. Калмыков, доцент Ю. И. Киреева, доцент В. В. Коньков, во втором ряду (слева направо) доцент В. В. Бозылев, инженер Е. И. Карпович, ассистент А. Н. Леонович, ассистент Е. С. Балашова, с. т. н. А. П. Шведов, с. н. с. В. И. Лукашевич, ассистент О. В. Лазаренко, инженер В. М. Дмитриев.





9. В праздничной колонне 7 ноября 1987 г. преподаватели кафедры строительного производства.

10. На практике в Чехословакии (1988 г.).





11. Кафедре строительного производства 25 лет (1996 г. ). В первом ряду (слева направо) аспирант Л. М. Парфенова, лаборант М. А. Индан, инженер Т. Т. Пилушенко, ст. преподаватель А. Н. Леонович, доцент В. П. Лукашевич, заведующий кафедрой доцент В. В. Бозылев, ст. Преподаватель О. В. Лазаренко, ст. преподаватель А. П. Шведов, доцент Ю. И. Киреева, во втором ряду (слева направо) ассистент Е. С. Балашова, доцент Е. Е. Генина, мастер производственного обучения В. И. Сидоренко, доцент Л. М. Кипервассер, зав. лабораториями Л. А. Поляков, лаборант О. Г. Звенник, инженер С. Е. Левкович, ассистент И. П. Шведов, ассистент И. В. Коваль, аспирант А. В. Волчков, доцент Е. Г. Кремнева.





13

12. Кафедре строительного производства 30 лет (2001 г. ). В первом ряду (слева направо) ст. преподаватель Е. С. Балашиова, доцент В. П. Лукашевич, доцент Ю. И. Киреева, заведующий кафедрой доцент В. В. Бозылев, доцент Е. Г. Кремнева, лаборант А. И. Попкова, доцент Л. М. Парфенова, во втором ряду (слева направо) мастер производственного обучения И. П. Шведов, инженер И. В. Гололобов, ассистент И. А. Куришова, доцент В. С. Левин, ст. преподаватель О. В. Лазаренко, ст. преподаватель А. П. Шведов, зав. лабораториями Л. А. Поляков, ст. преподаватель А. Н. Леанович.

13. Научный руководитель доцент В. В. Бозылев (в первом ряду справа) и аспиранты А. А. Бакатович, во втором ряду (слева направо) А. А. Немколович, Д. И. Сафончик, А. М. Иваненко, Д. Г. Дружинин.

14. В лаборатории строительных материалов доцент Ю. И. Киреева (справа) и ст. преподаватель О. В. Лазаренко.



14

## Кафедра «ЖЕЛЕЗОБЕТОННЫЕ И КАМЕННЫЕ КОНСТРУКЦИИ»

В 1976 году из кафедры строительного производства выделилась кафедра строительных конструкций первым заведующим которой стал к. т. н., доцент В. Д. Гринев. Несмотря на дефицит квалифицированных кадров и слабую материальную базу, уже в то время был выполнен и внедрены в производство ряд научно-исследовательских тем. К таким работам привлекались и наиболее подготовленные студенты.

В 1978 году кафедру строительных конструкций возглавил д. т. н., профессор А. И. Семенов, который до этого работал заведующим лабораторией в Ростовском ПромстройНИИпроекте.

Им были сформулированы два основных перспективных направления развития кафедры:

— подготовка научно-педагогических кадров из числа молодых сотрудников кафедры через аспирантуру ведущих НИИ и вузов СССР.

— развитие собственной экспериментальной базы.

За период с 1980 по 1992 гг. были подготовлены квалифицированные научно-педагогические кадры. Закончили аспирантуру и защитили кандидатские диссертации В. В. Баранов, В. Д. Терин, Д. Н. Лазовский, О. В. Коробов (НИИЖБ, г. Москва), В. В. Нестеренко, Ю. В. Попков (БПИ, г. Минск), Р. М. Платонова (Иванова) (МИСИ, г. Москва), А. П. Кремнев (НИИОСП, г. Москва).

В 1979 году собственными силами был разработан проект и начато строительство корпуса ЖБК, предназначенного для проведения как учебных занятий, так и научно-исследовательских работ. Весомый вклад в возведение корпуса вне-

сли доценты кафедры Р. А. Хартанович и Ю. В. Попков, зав. лабораторией В. С. Козлов. Куратором строительства со стороны ректората был проректор по учебной работе Л. Н. Фомица. Хотя многие работы выполнялись собственными силами, большую помощь в возведении корпуса ЖБК оказали трест N16 «Нефтестрой» и управление «Нефтезаводмонтаж».

Параллельно приобреталось экспериментальное оборудование: гидравлические прессы ПР1000, ПР500, ПР125, ПР10, разрывные машины Р50, Р20, насосные станции, гидродомкраты, тензометрическая аппаратура. В этот период активизировалась научно-исследовательская работа.

Под руководством к. т. н., доцента Л. Н. Фомицы весьма успешно развивалось научное направление по разработке методов измерения механических напряжений в различных средах. Были запатентованы конструкции многочисленных датчиков напряжений, которые использовались для диагностики в конструкциях различных сооружений, в том числе и уникальных, таких как плотины Нурекской и Рогунской ГЭС в Таджикистане.

В 1981 году кафедра строительных конструкций была разделена на кафедры:

— «Железобетонные и каменные конструкции» — зав. кафедрой д. т. н., проф. А. И. Семенов,

— «Архитектура и строительные конструкции» — зав. кафедрой к. т. н., доц. Ю. П. Мартышенко, а в последствии д. т. н., проф. Л. Н. Фомица и к. т. н., доц. Г. Д. Машковцев.

В 1985 году был введен в эксплуатацию корпус ЖБК, оснащенный современным оборудованием, что дало большой импульс к активизации научных исследований.

На собственной базе выполнены экспериментальные исследования и защищены кандидатские диссертации Ю. В. Попковым и Е. Е. Гениной (научный руководитель д. т. н., проф. А. И. Семенов), В. В. Нестеренко (научный рук. д. т. н., проф. В. А. Клевцов).

Элементы исследований стали активно внедряться в учебный процесс.

В 1986 году студентом Э. Н. Коноваленко под руководством к. т. н., доц. В. Д. Терина была выполнена первая дипломная работа исследовательского характера, внедренная

в производство на Фариновском МДСК с экономическим эффектом. Всего за период с 1986 по 1996 год было выполнено более 50 таких работ.

Полученные результаты явились серьезным фундаментом для будущих кандидатских и докторских диссертаций. Кроме этого, внедрение исследований в учебный процесс способствовало повышению качества подготовки выпускников, расширяло их кругозор, способствовало дальнейшему творческому развитию.

Благодаря авторитету и большим научным связям д. т. н., проф. А. И. Семенов стали расширяться контакты с ведущими НИИ и ВУЗами страны.

Признанием научных заслуг кафедры «Железобетонные и каменные конструкции» явилось проведение на ее базе в 1986 году Всесоюзного координационного совещания «Перспективы производства и применения новых видов арматуры», а в октябре 1991 года Сессии национального комитета СССР Международной федерации железобетона (ФИП) и Европейского комитета по бетону (ЕКБ). В работе этих форумов приняли участие большинство ведущих ученых СССР в области железобетона.

С 1988 по 1993 год кафедрой ЖБК возглавлял к. т. н., доц. В. Д. Гринев. В этот период происходило дальнейшее наращивание потенциала кафедры: приобретались новые приборы и оборудование, оснащались лаборатории. Существенно увеличивались объемы хозяйственных научно-исследовательских работ.

В 1989 году на кафедре была открыта аспирантура и начата подготовка научных кадров.

С 1994 года и по настоящее время заведующим кафедрой «Железобетонные и каменные конструкции» является к. т. н., доцент В. Д. Терин.

Была разработана программа и началось активное внедрение во все сферы деятельности современных информационных технологий. В 1995 году собственными силами был оборудован и начал функционировать компьютерный класс.

За период 1994–2000 гг. защитили кандидатские диссертации выпускники аспирантуры кафедры ЖБК Херсан

Мустафа Шейхмус (научные руководители д. т. н., проф. О. В. Лужин и к. т. н., доц. В. В. Баранов), Покхрел Тара Прасад (научный руководитель к. т. н., доц. В. Д. Гринев), Е. Г. Кремнева (научный руководитель д. т. н., проф. В. А. Клевцов), Банзекуливахо Мужизи Жан (научный руководитель к. т. н., доц. В. Д. Терин), А. И. Колтунов (научный руководитель к. т. н., доц. В. Д. Терин), Чапаранганда Элайджа (научный руководитель д. т. н., проф. Д. Н. Лазовский), С. А. Басовец (научные руководители д. т. н., проф. А. И. Семенов, к. т. н., доц. Ю. В. Попков), А. Р. Волик (научные руководители д. т. н., проф. Т. М. Пецольд, к. т. н., доц. В. Д. Терин).

Кафедра активно участвует в выполнении актуальных научно-исследовательских работ по заказу Министерства архитектуры и строительства РБ, создании национальной нормативной базы. Сотрудники кафедры входят в состав авторского коллектива по разработке СНБ 5. 03. 01-98 «Конструкции бетонные и железобетонные. Нормы проектирования».

В 1995 году в ПГУ состоялась Республиканская научно-методическая конференция «Перспективы развития новых технологий в строительстве и подготовке инженерных кадров».

Кафедра активно сотрудничает с промышленностью и участвует в выполнении хозяйственных НИР по заказам предприятий. Высокий уровень разработок обеспечивается наличием современной лабораторно-испытательной базы. В 1996 году испытательная лаборатория кафедры (руководитель — к. т. н. Ю. В. Попков) была аккредитована Белстандартом на компетентность и независимость. В 2000 году на базе лаборатории был создан Испытательно-исследовательский центр, существенно расширен перечень выполняемых работ, включая проведение сертификационных испытаний материалов и изделий.

В 1998 году на базе кафедры создан и динамично развивается научно-исследовательский и проектно-конструкторский отдел (руководитель — д. т. н., проф. Д. Н. Лазовский) оснащенный самой современной компьютерной техникой. Разрабатываемые проекты отличаются использованием собственных научных разработок и высоким качеством исполнения.

По выполненным научно-исследовательским работам за 1997–2000 годы получены следующие основные результаты:

1. Совместно с БГПА разработано и издано пособие к СНиП «Усиление железобетонных конструкций».

2. Разработаны и внесены изменения в СНиП по применению в железобетонных конструкциях проволоки В-I и В-Ю, внедрение которой приносит значительный экономический эффект.

3. Произведено обследование несущих конструкций многочисленных зданий и сооружений предприятий Витебской области (ПО «Нафтан», ПО «Полимир», Витебский станкостроительный завод и др.) и разработаны рекомендации по усилению отдельных конструкций и реконструкции.

4. Выполнены инженерно-геологические изыскания грунтов, данные которых использованы при реконструкции и строительстве многочисленных объектов.

5. Проведены испытания серийных и опытных железобетонных конструкций, разработаны рекомендации по улучшению их качества.

6. Разработаны новые эффективные виды арматуры повышенной прочности, исследованы ее механические и технологические свойства, испытаны железобетонные конструкции с данной арматурой, разработаны предложения в СНиП по условиям ее применения.

7. Проведено испытание натуральных фрагментов часторбристых сборно-монолитных перекрытий типа «ДАХ». Разработана нормативно-техническая документация на производство элементов таких перекрытий и рекомендации по их возведению.

За период 1997–2000 гг. сотрудники кафедры приняли активное участие в семи международных и республиканских научных конференциях. В октябре 1999 года на базе кафедры проведена Республиканская научно-техническая конференция «Совершенствование железобетонных конструкций, их обследование и усиление», которая была посвящена памяти и 80-летию со дня рождения основателя и первого заведующего кафедрой «Железобетонные и каменные конструкции» д. т. н., проф, А. И. Семенова. Научно-

технические разработки кафедры демонстрировались на международных (г. Ганновер, ФРГ, г. Тель-Авив, Израиль) и республиканских (г. Минск) ярмарках и выставках и были удостоены медалей ВДНХ СССР.

Признанием вклада специалистов кафедры в развитие строительной науки и практики является то, что четверо из них (В. Д. Терин, Д. Н. Лазовский, Ю. В. Попков и А. П. Кремнев) входят в состав технических комитетов Министерства архитектуры и строительства.

Сотрудниками кафедры опубликовано 5 монографий и учебных пособий, более 500 научных статей, 55 авторских свидетельств и патентов на изобретения.



1. Основатель и первый заведующий кафедрой «Железобетонные и каменные конструкции» д.т.н., профессор Александр Иванович Семенов.

2. Заведующий кафедрой (1988–1993 гг.) к.т.н., доцент Венедикт Демьянович Гринев.

3. Кафедра «Железобетонные и каменные конструкции». В первом ряду (слева направо) доцент В. В. Нестеренко, инженер А. Е. Черниченко, ассистент Л. Н. Глухова, заведующий кафедрой профессор А. И. Семенов, лаборант Л. М. Яковлева, лаборант Г. В. Иванова, доцент В. В. Баранов, во втором ряду (слева направо) младший научный сотрудник Л. А. Поляков, старший научный сотрудник С. В. Лесковец, инженер В. И. Залынский, зав. лабораторией В. С. Козлов, лаборант А. Л. Беляков, лаборант Л. И. Розинко, доцент В. Д. Терин, доцент Р. А. Хартанович, доцент В. Д. Гринев.





4. Участники Сессии национального комитета СССР Международной федерации железобетона (октябрь 1991 г.).

5. Президент Национального комитета СССР Международной федерации железобетона, профессор К. В. Михайлов во время открытой сессии. В президиуме: профессор Н. А. Маркаров, зав. кафедрой «Железобетонные и каменные конструкции» доцент В. Д. Гринев, доцент В. Д. Терин.





6. Кафедра «Железобетонные и каменные конструкции». В первом ряду (слева направо) доцент Р. А. Хартанович, лаборант Л. М. Яковлева, заведующий кафедрой доцент В. Д. Терин, доцент В. Д. Гринев, лаборант В. А. Остапенко, м.н.с. Д. С. Соловьев, во втором ряду (слева направо) преподаватель А. В. Василевский, м.н.с. О. Н. Лешкевич, ст. преподаватель А. И. Колтунов, доцент А. П. Кремнев, профессор Д. Н. Лазовский, доцент Ю. В. Попков, зав. лабораториями Т. Ф. Трипутина, инженер В. И. Сидоренко, ст. преподаватель А. Р. Волик (2001 г.).

7. Аспиранты кафедры с научным руководителем доцентом В. Д. Терин (2001 г.).

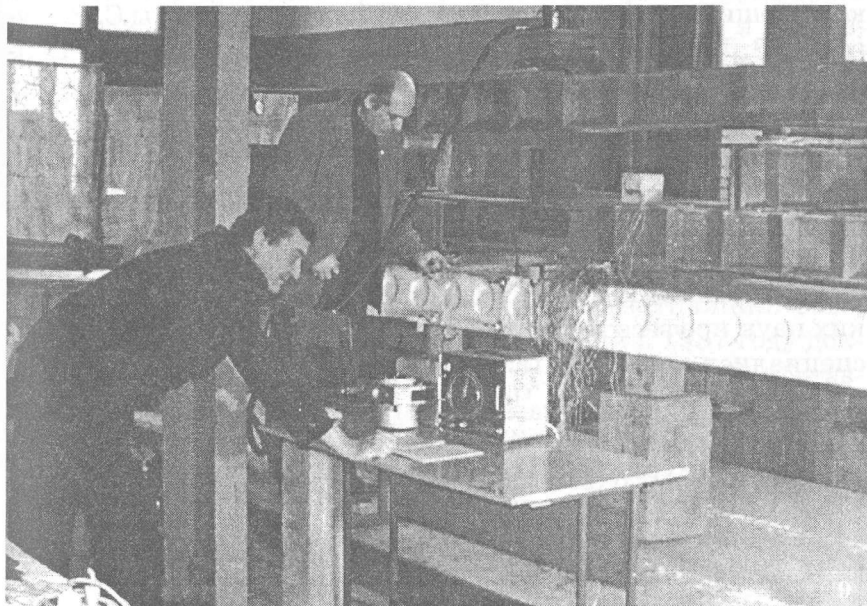




8

8. При испытании опытной колонны. Слева направо: аспирант Э. Чапаранганда, доцент Р. А. Хартанович, аспирант Н. В. Масеенок, доцент В. Д. Гринев (1996 г.).

9. В испытательной лаборатории доцент Ю. В. Попков и инженер В. И. Сидоренко (2001 г.).



45

## Кафедра «ТЕПЛОГАЗОСНАБЖЕНИЕ И ВЕНТИЛЯЦИЯ»

Кафедра основана в октябре 1973 года. Во время своего образования она носила название кафедры санитарной техники и охраны труда и являлась базовой для развития трех специальностей: теплогазоснабжение и вентиляция; водоснабжение и канализация; прикладная геодезия.

Основателем кафедры и ее первым заведующим до 1988 года был крупный ученый в области промышленной вентиляции и охраны воздушного бассейна доктор технических наук профессор Луговский Сергей Иванович, приглашенный в 1972 году на работу в Новополоцк из Волгограда. Вместе с ним со дня основания кафедры приступили к работе его ученики к. т. н. доцент Г. К. Дымчук, к. т. н. доцент В. И. Липко, старший преподаватель В. А. Майоров, ассистенты С. В. Луговая, В. Г. Мироненко, лаборанты В. Н. Ткачева, В. С. Свирилкин, инженеры Е. С. Луговская, Г. И. Липко, аспирант Е. И. Ногин и другие.

Профессор С. И. Луговский принимал деятельное участие в укомплектовании курируемых кафедрой специальностей высококвалифицированными научно-педагогическими кадрами, и в период 1973–1977 гг. на работу в Новополоцк были приглашены из России и Украины доктор технических наук профессор Левин Александр Моисеевич, известный специалист в области газоснабжения, кандидаты технических наук доценты С. М. Чураков, В. П. Подшивалов, Э. И. Гончаров, Г. К. Привалихин, Т. Д. Бевз, Ю. В. Разваляев, Ю. А. Шашмурин, В. В. Лапин, В. Г. Диденко, Ю. И. Шевчук, В. Д. Сибирцев, распределены для работы в качестве ассистентов инженеры первого выпуска Т. И. Королева и О. Н. Свирилкина, закончившие институт с отличием.

В эти годы были организованы и оснащены современным оборудованием учебные лаборатории: термодинамики и теплопередачи, котельных установок, отопления, вентиляции, кондиционирования воздуха и холодоснабжения, теплоснабжения, газоснабжения, монтажных и сантехнических работ, геодезии, охраны труда и техники безопасности, класс персональных ЭВМ. Все преподаватели принимали активное участие в своевременной подготовке и внутривузовском издании методических указаний по лабораторным работам, учебной и производственным практикам, курсовому и дипломному проектированию, что обеспечило нормальный и качественный ход учебного процесса. Лично профессором С. И. Луговским создано 19 методических указаний, в том числе по лабораторным работам с элементами научных исследований — 14, по производственным и преддипломной практикам — 3, по дипломному проектированию — 2. На кафедре постоянно проводились работы по качественной постановке чтения лекций по всем дисциплинам, проведения практических и лабораторных занятий, производственных практик и подготовке студентами дипломных проектов, а также по постановке идейно-воспитательной работы.

В 1978 году из состава руководимой профессором С. И. Луговским кафедры санитарной техники и охраны труда были выделены кафедры газоснабжения, водоснабжения и гидравлики (заведующий кафедрой профессор А. М. Левин), геодезии и прикладной геодезии (заведующий кафедрой доцент С. М. Чураков), а также секции охраны труда (заведующий секцией доцент Ю. А. Шашмурин), теплотехники и котельных установок (заведующий секцией доцент В. А. Майоров).

В начале 1989 года на кафедру санитарной техники был передан курс газоснабжения и она получила нынешнее название — кафедра теплогазоснабжения и вентиляции. Заведующим кафедрой был избран защитивший в 1987 году докторскую диссертацию профессор В. А. Майоров, проработавший в этой должности 2 года, а с марта 1991 года кафедрой возглавил кандидат технических наук доцент Э. И. Гончаров.

В настоящее время преподавательскую работу на кафедре ведут семь доцентов кандидатов технических наук, два старших преподавателя и два ассистента.

Кафедра является выпускающей по специальности Т. 19. 05 «Теплогазоснабжение, вентиляция и охрана воздушного бассейна» и ведет преподавание общетехнических, специальных дисциплин и дисциплин специальности Т. 19. 05. 01 «Системы теплогазоснабжения и вентиляции». На кафедре, кроме того, ведется подготовка магистрантов и аспирантов по научной специальности 05. 23. 03 «Теплоснабжение, вентиляция, кондиционирование воздуха, газоснабжение и осветительная техника» с отрывом и без отрыва от производства. Кафедра участвует также в подготовке инженерных кадров по специальностям «Промышленное и гражданское строительство», «Водоснабжение, водоотведение, очистка природных и сточных вод», «Машины и аппараты химических производств и предприятий строительных материалов», «Проектирование, сооружение и эксплуатация газонефтепроводов и газонефтехранилищ», «Технология и оборудование высокоэффективных процессов обработки материалов».

В соответствии с базовыми документами по организации учебного процесса преподаватели кафедры прилагают все усилия к тому, чтобы выпускаемые кафедрой инженеры получали глубокие теоретические знания, умение вести проектирование и эксплуатацию систем отопления, вентиляции, кондиционирования воздуха, теплоснабжения и газоснабжения, а также приобретали навыки в научных исследованиях и в производстве сантехнических и монтажных работ. Высокий уровень учебного процесса обеспечивается наличием опытных преподавателей и хорошо оснащенных учебных лабораторий и классов.

За годы существования кафедры подготовлено около 1300 специалистов по специальности «Теплогазоснабжение, вентиляция и охрана воздушного бассейна», многие из которых успешно трудятся на различных должностях, занимают руководящие посты в народном хозяйстве. Среди выпускников кафедры: А. М. Нияковский — бывший мэр г. Новополоцка; Н. И. Голец — главный инженер ПГХ «Гродноблгаз»; Е. В. Езерский — директор ГНС г. Полоцка; О. Н. Леонова — главный инженер ВНПО «Элита»; С. А. Судариков,

Г. И. Соловьев, В. В. Дятлов — заместители директоров крупных предприятий региона и многие другие.

Коллектив кафедры ведет большую научно-исследовательскую и опытно-конструкторскую работу, в которой принимают активное участие и студенты.

Основными научными направлениями кафедры являются:

- экономия энергетических ресурсов в системах теплогазоснабжения, вентиляции и защиты воздушного бассейна;
- энергосбережение при эксплуатации зданий;
- оптимальные режимы теплотребления при термообработке железобетонных изделий;
- основы энергосберегающих технологий с использованием инфракрасного нагрева;
- теоретические основы комплексной пылеочистки.

По этим проблемам сотрудники кафедры опубликовали свыше 400 научных работ, в том числе 15 монографий, получили 53 авторских свидетельств и патентов на изобретения.

Под руководством профессоров С. И. Луговского и А. М. Левина за годы существования кафедры защищено 14 кандидатских диссертаций, в том числе 4 — сотрудниками кафедры (В. В. Булах, С. В. Луговая, В. Н. Поршин, С. И. Пивоварова). В настоящее время на кафедре проходят аспирантскую подготовку два инженера — выпускника кафедры.

Научно-исследовательские работы на кафедре выполняются в соответствии с перспективным и годовым планами. Отдельные госбюджетные темы входят в перечень важнейших республиканских программ и финансируются Министерством образования и Минстройархитектуры РБ. Хоздоговорные работы, связанные с проблемами энергосбережения в системах вентиляции, отопления, теплоснабжения, а также с повышением эффективности работы этих систем, выполняются с ведущими предприятиями региона (НПТН «Дружба», Новополоцкая ТЭЦ и др.). Договоры заканчиваются внедрением результатов НИР в производство или разработкой новых нормативных документов. Результаты госбюджетных и хоздоговорных НИР оформляются в виде научных статей и докладываются на республиканских и международных конференциях.

Научно-исследовательская работа студентов на кафедре ведется в научных кружках под руководством преподавателей. Ежегодно на студенческих научных конференциях каждый кружок представляет доклады, некоторые из которых рекомендуются на республиканский конкурс лучшей студенческой научной работы. По результатам республиканского конкурса в последние три года 8 студентов стали лауреатами. Ежегодно 35–40 % студентов старших курсов участвуют в работе научных кружков.

Кафедра поддерживает творческие связи с коллегами из дальнего и ближнего зарубежья. Профессор А. М. Левин в конце 90-х гг. трижды ездил в Германию в институты г. Мюнхена и г. Мангейма, читал лекции студентам, принимал участие в заседании Немецко-Восточного форума, где обсуждались проблемы совместной работы Германии со странами СНГ, и в международном симпозиуме «Современные технологии использования природного газа».

Кафедрой для специалистов-энергетиков региона проведен семинар «Энергосбережения при эксплуатации зданий и сооружений», в рамках которого проводилась презентация разработок американской фирмы «Хоневелл» в области энергосбережения. В работе семинара приняли участие высококвалифицированные специалисты фирмы «Хоневелл». Постоянно поддерживаются научные связи с вузами России — Воронежской, Волгоградской и др. академиями строительства и архитектуры. Эти связи состоят в участии в научных конференциях, публикации научных трудов в межвузовских сборниках, обсуждении диссертаций, в приглашении сотрудников этих академий в качестве оппонентов при защите диссертаций.

В декабре 1999 года кафедра успешно прошла аттестационную проверку комиссией Министерства образования РБ, на основе которой был сделан вывод о том, что кафедра является учебно-научным коллективом, активно занимающимся всеми видами профессиональной деятельности по подготовке специалистов по специальности Т. 19. 05 «Теплогазоснабжение, вентиляция и охрана воздушного бассейна».

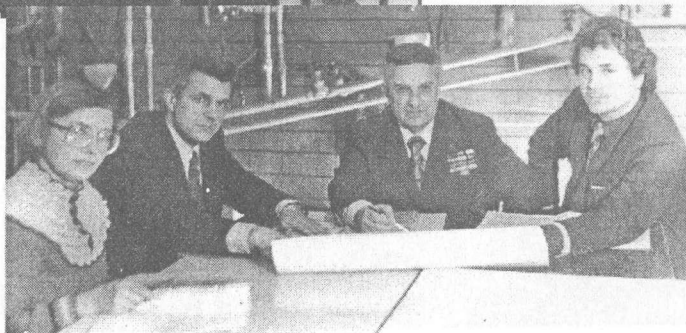


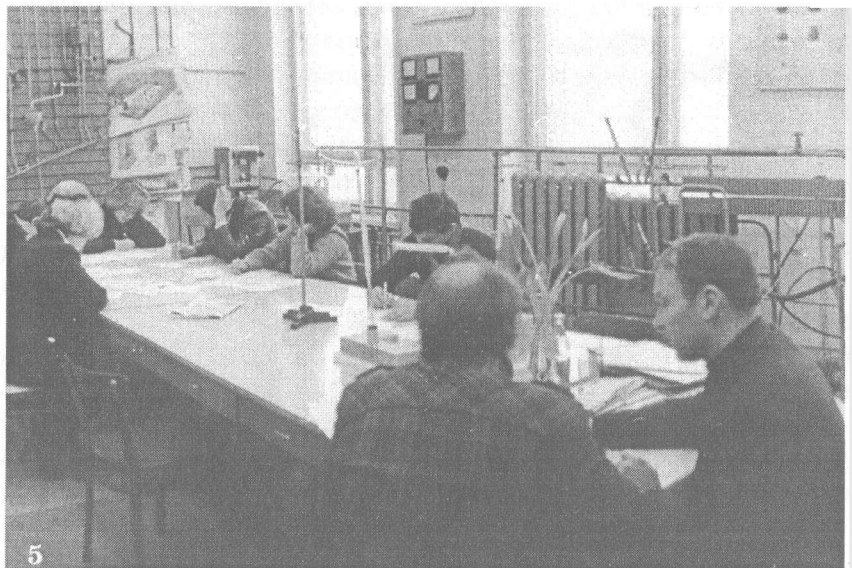
1. Основатель кафедры теплогазоснабжения и вентиляции д.т.н., профессор Сергей Иванович Луговский.

2. Занятия в лаборатории кондиционирования (1981 г.).

3. Заседание ГЭК (1983 г.) слева направо: доцент Г. К. Дымчук, доцент В. И. Липко, профессор С. И. Луговский, ст. преподаватель Н. А. Балаева.

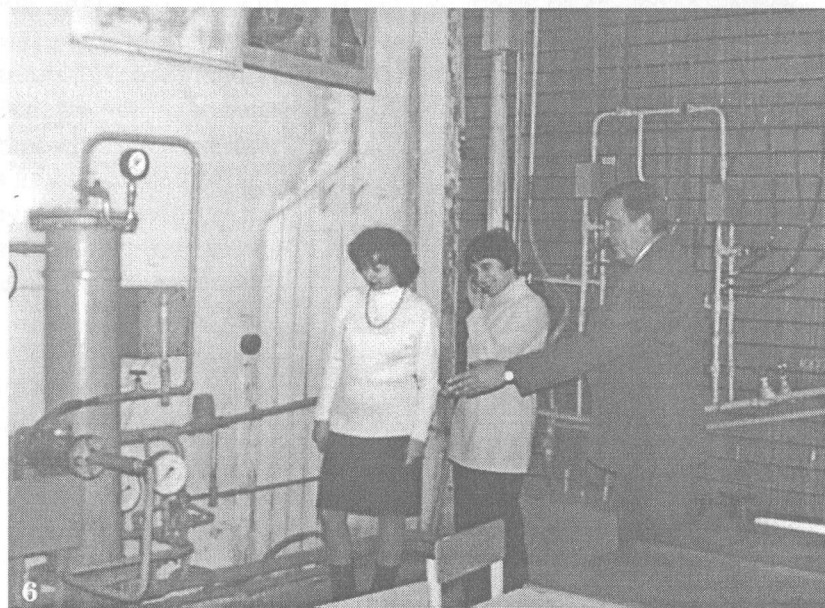
4. Обсуждение хода выполнения научно-исследовательских работ (1989 г.). Слева направо: доцент И. Н. Клышко, доцент В. В. Лапин, профессор С. И. Луговский, доцент В. И. Липко.





5. Практические занятия в лаборатории теплоснабжения (1980 г.)

6. У Экспериментальной установки (2000 г.) слева направо: доцент С. И. Пивоварова, зав. лабораториями Т. А. Ковалевская, заведующий кафедрой доцент Э. И. Гончаров.



## **Кафедра «ВОДОСНАБЖЕНИЕ И ВОДООТВЕДЕНИЕ»**

Кафедра «Водоснабжение и водоотведение» является специализированной кафедрой по подготовке специалистов водного хозяйства и охраны водных ресурсов. Первый набор студентов на специальность 12. 09 «Водоснабжение и канализация» был произведен в 1975 г., а 1 января 1977 г. была организована кафедра «Газоснабжение, водоснабжение и гидравлика», которую возглавил доктор технических наук, профессор А. М. Левин.

Основной состав секции водоснабжения кафедры ГВиГ сложился в 1977–78 годах, когда в Новополоцк приехали высококвалифицированные специалисты из различных уголков Советского Союза (Волгоград, Хабаровск, Тюмень, Целиноград, Калининград, Минск), которые закончили ведущие вузы страны и имели опыт научно-педагогической и практической работы по базовой специальности. Это кандидаты технических наук Н. К. Алатарцева, Ю. П. Седлухо, В. Д. Ющенко, С. А. Диденко, В. К. Липский, доцент С. П. Седлуха, ассистент А. А. Кондакова (в ПГУ с 1972 г.)

Первый выпуск специалистов состоялся в 1980 г. Квалификацию инженера-строителя получили 38 студентов первого набора. Они получили направления в различные города Советского Союза.

1 сентября 1982 г. на базе секции водоснабжения кафедры ГВиГ была организована кафедра «Водоснабжение и канализация», которую возглавила к. т. н., доцент Н. К. Алатарцева.

В связи с сокращением подготовки специалистов и переходом на республиканское распределение, с 1992 по 1995 г. выпуск инженеров по специальности 12. 09 временно не производился.

С 1993 г. кафедрой руководит к. т. н., доцент Ю. П. Седлухо. В 1994 г. кафедра была переименована в кафедру «Водоснабжение и водоотведение». В связи с изменением номенклатуры специальностей, с 1995 г. начат выпуск инженеров по специальности 29. 08 «Водоснабжение, канализация, рациональное использование и охрана водных ресурсов», а с 1999 г. по специальности Т. 19. 06 «Водоснабжение, водоотведение, очистка природных и сточных вод» с присвоением квалификации инженер-технолог-строитель.

В период обучения наиболее подготовленные студенты принимают активное участие в научной работе. Они неоднократно становились дипломантами республиканских конкурсов студенческих научных работ и лауреатами конкурса молодых ученых республики. Команда студентов ПГУ занимала первые места в Республиканском конкурсе по специальности, а представляя Беларусь, стала третьим призером Международного конкурса среди стран СНГ и регионов России.

За период с 1980 по 2000 г. кафедрой было подготовлено 556 инженеров, которые работают во многих городах Беларуси, России, Литвы, Латвии.

С 1999 г. начата подготовка магистров технических наук по специальности 05. 23. 04. «Водоснабжение, канализация, строительные системы охраны водных ресурсов».

Сотрудниками кафедры наряду с преподавательской деятельностью выполняется большой объем фундаментальных и прикладных научных исследований. Ими опубликовано более 170 научных работ, более 10 разработок признаны изобретениями. Основными научными направлениями работы кафедры являются:

- оптимизация систем подачи и распределения воды;
- очистка природных и сточных вод;
- ресурсо- и энергосбережение в системах водоснабжения и водоотведения.

Ряд исследований выполнялся по всесоюзным и республиканским научно-техническим программам совместно с научно-исследовательскими институтами Академии наук Беларуси и Украины. Их результаты неоднократно докла-

дывались на крупных международных и республиканских симпозиумах и конференциях и получили признание научной общественности.

Впервые разработана теория коалесценции водонефтяных эмульсий на поверхности гидрофобных фильтрующих материалов (Ю. П. Седлухо). Этот процесс реализован в созданных коалесцирующих сепараторах применительно для разделения водонефтяных эмульсий и очистки высококонцентрированных технологических стоков НПЗ. Разработанные автоматизированные системы очистки подтоварных вод внедрены на крупнейших НПЗ России (Омск), Беларуси (Новополоцк), Литвы (Мажейкяй), Казахстана (Павлодар) и др., что позволило возратить в производство десятки тысяч тонн нефтепродуктов и существенно снизить загрязнение окружающей среды углеводородами.

Разработаны новые подходы к оптимизации систем водоснабжения, которые позволяют существенно сократить энергопотребление, повысить их надежность и снизить непроизводительные потери воды (С. П. Седлуха).

В последние годы одним из основных научных направлений работы кафедры являются повышение эффективности работы водопроводных очистных сооружений, в первую очередь, станций обезжелезивания.

Разработан биологический метод удаления железа из подземных вод (С. П. Седлуха), который позволяет удалять до 95 и более процентов железа. При непосредственном участии сотрудников кафедры (С. П. Седлуха, Ю. П. Седлухо, Д. П. Бавтот) этот метод был впервые в Беларуси реализован на станции обезжелезивания водозабора «Окунево» г. Новополоцка. Надежность и эффективность этого метода подтвердил семилетний опыт эксплуатации этой станции.

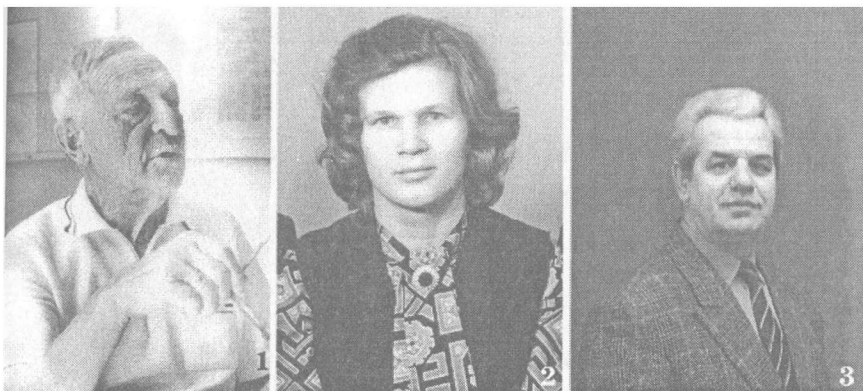
Сотрудники кафедры активно сотрудничают с предприятиями и организациями Беларуси и России. При их непосредственном участии в разработке, проектировании, пуске и наладке реконструированы, построены и введены в эксплуатацию сооружения водозабора «Окунево» г. Новополоцка, станции обезжелезивания г. Витебска, Орши, Верхнедвинска, Поставы, г. п. Бигосово, ряда сельских населенных пунк-

тов (С. П. Седлуха, Ю. П. Седлухо), объектов систем водоснабжения нефтепровода «Дружба» в России и Беларуси (В. Д. Ющенко), Кобринского мясокомбината (Ю. П. Седлухо) и многие другие.

В настоящее время выполняются работы по пуску в эксплуатацию первой очереди водозабора «Заозерье» г. Полоцка (С. П. Седлуха, Ю. П. Седлухо) и станции доочистки технической воды Полоцкого ПО «Стекловолокно».

В научно-педагогической работе кафедры принимают активное участие старшие преподаватели А. А. Кондакова, О. С. Софинская, Т. А. Подсадник. Большую помощь в проведении учебного процесса и выполнении исследований оказывают заведующая лабораториями Г. В. Гецевич и лаборант И. С. Бороха.

Общественным признанием заслуг ведущих сотрудников кафедры в развитии и совершенствовании систем водного хозяйства населенных пунктов Республики Беларусь является избрание к. т. н., доц. Ю. П. Седлухо и доц. С. П. Седлуха действительными членами Белорусского отделения Академии коммунального хозяйства, а Ю. П. Седлухо — членом-корреспондентом Белорусской инженерной академии.



1. А. М. Левин, д.т.н., профессор, заведующий кафедрой 1977–1982 гг.

2. Н. К. Алатарцева, к.т.н., доцент, заведующая кафедрой 1982–1993 гг.

3. Ю. П. Седлухо, к.т.н., доцент, заведующий кафедрой с 1993 г.

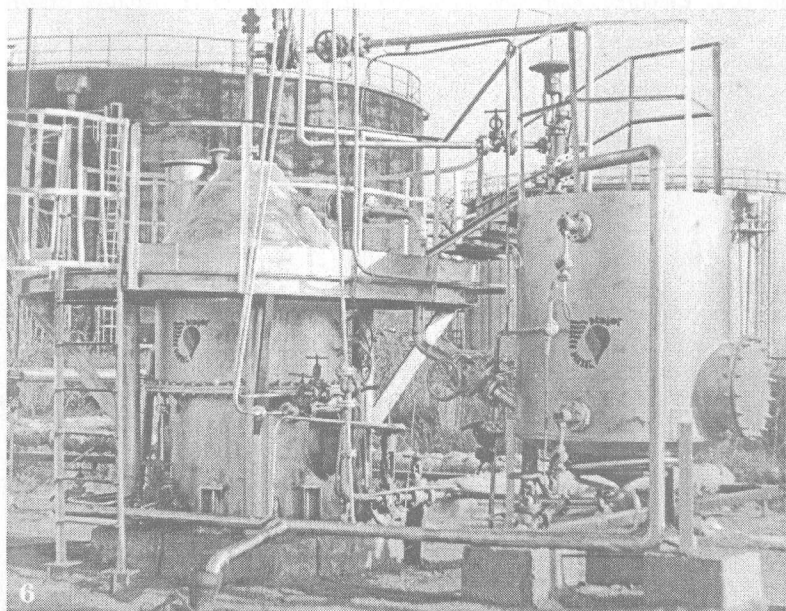
4. Кафедра водоснабжения и водоотведения. Слева направо: доцент В. Д. Ющенко, лаборант И. С. Бороха, доцент Н. К. Алатарцева, заведующая лабораториями Г. В. Гецевич, ст. преподаватель О. С. Софинская, ст. преподаватель Т. А. Подсадняк, ст. преподаватель А. А. Кондакова, доцент С. П. Седлуха, заведующий кафедрой, доцент Ю. П. Седлухо (2001 г.).

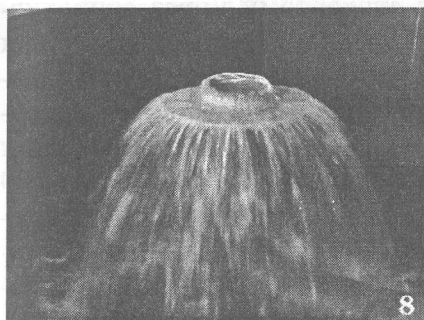
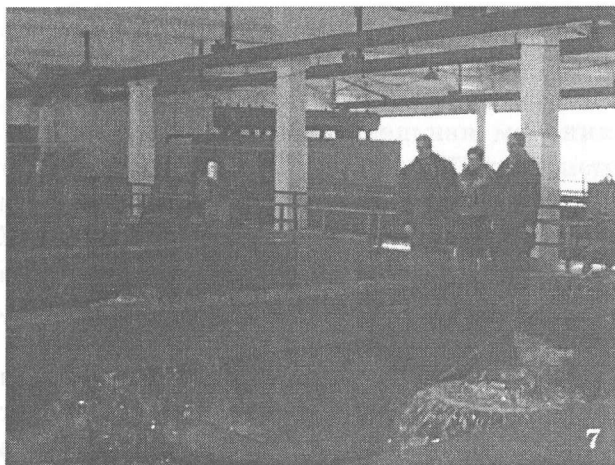




5. Государственная экзаменационная комиссия. Слева направо доцент С. П. Седлуха, генеральный директор УП «Витебскоблводоканал» М. П. Землянский, доцент Ю. П. Седлухо, ст. преподаватель А. А. Кондакова, доцент В. Д. Ющенко, доцент Н. К. Алатарцева, ст. преподаватель О. С. Софинская, ст. преподаватель Т. А. Подсадник, гл. инженер НП «Водоканал» А. А. Ключин, доцент Ж. Банзекуливахо (2000 г.).

6. Локальная коалесцирующая установка для очистки нефтесодержащих стоков НПЗ (ПО «Омскнефтеоргсинтез», г. Омск, Россия, 1990 г.).





7, 8. В Новополюцк пришла подземная вода. Станция обезжелезивания водозабора «Окунево», г. Новополюцк (2001 г.).

9. Специалисты кафедры и лаборатории НИ «Водоканал» обсуждают результаты исследований по очистке питьевой воды г. Новополюцка (1998 г.).



## **Кафедра «СОПРОТИВЛЕНИЕ МАТЕРИАЛОВ, СТРОИТЕЛЬНАЯ МЕХАНИКА И МЕТАЛЛИЧЕСКИЕ КОНСТРУКЦИИ»**

История кафедры сопротивления материалов, строительной механики начинается с 1969/70 учебного года в Новополоцком филиале Белорусского технологического института и связана с началом изучения студентами курса сопротивления материалов. Первым преподавателем сопротивления материалов стал старший преподаватель Пастушков Василий Порфирьевич, который приехал из Брестского инженерно-строительного института. Первоначально он работал на кафедре общетехнических дисциплин, а с 14 ноября 1969 года был переведен на кафедру высшей математики и технической механики. Заведующим кафедрой высшей математики и технической механики был к.ф.-м. н. М. В. Коже-ра. Несколько позже на эту кафедру прибыл из Калинин-ского политехнического института старший преподаватель Е. А. Никитин.

В это время начинает создаваться лабораторная база, которая обеспечивала учебный процесс по сопротивлению материалов. Большая заслуга в ее становлении и совершенствовании принадлежит Коряковскому Анатолию Васильевичу, который стал заведующим лабораторией сопротивления материалов с 14 июля 1969 года.

В 1970 году в составе кафедры высшей математики и технической механики выделяется секция технической механики. Возглавил секцию к. т. н., доцент Н. М. Захаров. На секцию было возложено преподавание дисциплин «Теоретическая механика», «Прикладная механика», «Сопротивление материалов», «Теория упругости и пластичности», «Строительная механика». Учебный процесс осуществлялся

по дневной и вечерней формам обучения для студентов строительной и машиностроительной специальностей.

С 30 декабря 1970 г. на секции начинает работать старшим преподавателем по курсу «Строительная механика» Турищев Леонид Степанович, а с 10 января 1971 г. ассистентом по сопротивлению материалов — Родионов Владимир Константинович. Это позволило в конце 1970/71 учебного года образовать на базе секции кафедру технической механики во главе с к. т. н., доцентом Н. М. Захаровым.

1971–1974 годы характеризуются усилением кадрового потенциала кафедры, дальнейшим оснащением ее лабораторной базы и активным созданием методического обеспечения учебного процесса.

В августе 1972 года на кафедру технической механики был принят к. т. н., доцент К. Д. Елин, который читал курс лекций по сопротивлению материалов для студентов машиностроительного профиля и курс лекций по теории упругости для студентов-строителей.

В ноябре 1973 г. на кафедре технической механики начинает работать старшим преподавателем к.т.н. Гурьева Людмила Алексеевна. Она обеспечивает учебный процесс по дневной и вечерней формам обучения по курсу «Сопротивление материалов», а затем и по теории упругости для специальности «Промышленное и гражданское строительство».

В апреле 1974 г. был принят на работу Л. В. Первицкий, который прошел на кафедре путь от ассистента до ведущего доцента.

Принятые меры по усилению кадрового потенциала кафедры технической механики, укреплению ее материальной базы позволили выделить из ее состава с 1.09.1974 года (приказ № 420 Минвуза БССР от 9.08.1974 г.) кафедру сопротивления материалов и строительной механики, которую возглавил Л. С. Турищев.

После создания кафедры на работу были приняты первые выпускники Новополоцкого политехнического института: А. Г. Щербо (1. 08 1974 г.), И. И. Жидиляев (1976 г.), А. Н. Сятковская, Супонов В. В. и В. Э. Завистовский (1977 г.).

Этот период в истории кафедры характеризуется также расширением лабораторной базы. Дважды происходит переоснащение лабораторий. Выполнена огромная работа по демонтажу и монтажу лабораторного оборудования. Велика в этом заслуга заведующего лабораториями Коряковского Анатолия Васильевича. Приходят первые успехи на кафедре в научно-исследовательской работе студентов. Появились первые лауреаты республиканских и союзных конкурсов. Особенно велика заслуга в развитии студенческой науки на кафедре доцента Л. А. Гурьевой.

С 1976 по 1982 год работает на кафедре к. т. н., доцент О. А. Шишмарев. С его именем связаны активизация научной работы на кафедре в области исследования процессов упруго-пластического деформирования при сложном нагружении и начало подготовки собственных научных кадров.

В 1982 году прибыл на кафедру к. т. н., доцент Бекасов Владимир Евгеньевич, который преподавал дисциплину «Сопrotивление материалов» студентам машиностроительного факультета. С 1987 по 1992 год он был заведующим кафедры. По его инициативе кафедра стала организатором республиканских методических семинаров и предметных олимпиад по сопротивлению материалов с приглашением команд из других республик Советского Союза. Команда НПИ занимает призовые места в течение ряда лет. Постоянным руководителем команды является доцент Л. А. Гурьева.

В 1992 году кафедру снова возглавил доцент Л. С. Турищев. Сотрудники кафедры в это время активно принимают участие в республиканских и международных методических и научно-технических конференциях, растет количество научных публикаций, в том числе и с участием студентов.

Достигнутые результаты не были бы возможны без хорошей работы лаборантского состава. В разное время на кафедре плодотворно работали А. М. Белая, Ю. У. Жингель, Г. И. Машковцева. В настоящее время успешно работает Г. А. Скакун.

В 1999 году произошло расширение кафедры и она стала называться кафедрой сопротивления материалов, строительной механики и металлических конструкций. В состав

кафедры влились преподаватели металлических конструкций.

В настоящее время кафедра обеспечивает учебный процесс на 8 специальностях дневной и заочной форм обучения. Сотрудники кафедры ведут научные исследования в области оптимального проектирования и устойчивости конструкций, упруго-пластического деформирования и механики разрушения материалов, диагностики несущей способности металлических конструкций. На кафедре сложился коллектив преподавателей, состоящий из опытных ветеранов: зав. кафедрой, доцента Л. С. Турищева, доцента Л. А. Гурьевой, доцента Л. В. Первицкого, доцента Г. Д. Машковцева, доцента А. Г. Щербо, ст. преп. В. П. Пастушкова, ст. преп. В. К. Родионова и молодых, перспективных сотрудников: ассистентов А. Н. Шешукова, Д. Н. Шабанова, инж. Н. Г. Машковцевой, инж. В. А. Дронченко, асп. О. А. Девятовского.



1. Кафедра сопротивления материалов. В первом ряду (слева направо): доцент К. Д. Елин, лаборант А. И. Есипенко, доцент Л. С. Турищев, ст. преподаватель Л. В. Первицкий, во втором ряду (слева направо): ст. преподаватель В. К. Родионов, зав. лабораторией А. В. Коряковский, ассистент А. Г. Щербо, лаборант Ю. У. Шингель, ассистент И. И. Жидиляев (1975 г.).

2. Праздник 8 Марта на кафедре сопротивления материалов (слева направо): ст. преподаватель В. П. Пастушков, ст. преподаватель В. К. Родионов, ассистент А. Г. Щербо, доцент Л. А. Гурьева, лаборант А. М. Белая (1976 г.).





3. Кафедра сопротивления материалов. В первом ряду (слева направо): лаборант Г. А. Скакун, доцент Л. А. Гурьева, заведующий кафедрой доцент Л. С. Турищев, ассистент А. Н. Сятковская, ст. преподаватель В. П. Пастушков, лаборант С. В. Жаворонок, во втором ряду (слева направо): доцент Г. Д. Машковцев, зав. лабораторией В. К. Шеховцов, доцент Л. В. Первицкий, мастер производственного обучения В. В. Мартинович, ассистент А. Н. Шешуков, доцент А. Г. Щербо, ассистент В. А. Дронченко, ст. преподаватель В. К. Родионов, инженер Л. И. Турхина (2001 г.).

4. Обсуждение заведующим кафедрой доцентом Л. С. Турищевым (в центре) с молодыми сотрудниками кафедры результатов их научной работы (2001 г.).



## Кафедра «АРХИТЕКТУРА И ГРАФИКА»

Кафедра «Архитектура и графика» является одной из старейших кафедр университета. Ее история начинается с 1968 года, т. е. с начала создания вуза, который в то время назывался Новополоцкий филиал Белорусского технологического института. Первоначально при кафедре технических дисциплин была создана секция начертательной геометрии и графики. Возглавил секцию старший преподаватель Спиридонов Василий Николаевич, ныне доктор технических наук, профессор, академик Белорусской инженерной академии, является заведующим отраслевой научно-исследовательской лабораторией БГПА.

Первыми преподавателями секции были В. А. Шик, Т. В. Рудакова, Н. А. Сороговец, А. А. Селицкий, который в настоящее время работает доцентом кафедры начертательной геометрии БГПА.

21 сентября 1971 г. секция начертательной геометрии и графики на основании приказа № 270 Министерства высшего образования БССР была преобразована в кафедру «Начертательная геометрия, архитектура и графика». Исполняющей обязанности зав. кафедрой была назначена ст. преподаватель В. А. Шик (1971–1974 гг.).

В 1971 году к работе на кафедре приступили следующие преподаватели: С. В. Ярмолевич, как избранный по конкурсу на должность ассистента, доцент А. И. Андреева, Ж. А. Хоминич, прибывшая по направлению после окончания БПИ. Таким образом, к 1971 году был сформирован основной костяк кафедры, отдельные преподаватели которого проработали в этом коллективе по 25–30 лет. Главные усилия в первые годы работы были направлены на создание материально-технической базы, а также на методическое обеспечение. Приоб-

ретались наглядные пособия (макеты, модели, плакаты), готовились первые методические разработки, оборудовались чертежные залы. Одними из первых методических указаний были: «Выполнение эшпуров по начертательной геометрии», «Линии чертежа, геометрические построения и нанесение размеров», «Виды, разрезы, сечения», «Составление эскизов деталей», «Правила вычерчивания зубчатых колес» и другие.

В 1973 году кафедра была преобразована в кафедру начертательной геометрии и графики. В этом же году на должность ассистента был принят А. Н. Угрюмов, с ноября 1976 г. — ст. преподаватель, проработал в этой должности до июня 1984 г.

В сентябре 1973 года приступил к работе в должности доцента к. т. н. В. И. Артюшенко, который прибыл из Северо-кавказского горно-металлургического института г. Орджоникидзе. В июне 1974 года он избирается по конкурсу на должность зав. кафедрой, в которой проработал до июля 1981 г. В течение 1974 года Артюшенко В. И. работал зам. декана, деканом строительного факультета.

С 1 сентября 1974 г. после окончания Новополоцкого политехнического института (НПИ) по распределению была направлена на работу ассистентом Т. Я. Артемьева, в январе 1982 г. она была избрана ст. преподавателем.

В феврале 1975 г., после службы в ВМФ, на работу был принят В. Н. Баженов в должности и. о. инженера НИСа. После завершения обучения на вечернем отделении НПИ в 1979 г. он был переведен на должность ст. научного сотрудника, затем зав. лабораторией (1995 г.), с сентября 1998 года работает ст. преподавателем.

В сентябре 1976 г. на должность ассистента кафедры избирается В. А. Лубченко, который до этого работал конструктором Полоцкого авторемонтного завода, с 1979 года он работает ст. преподавателем. В 1977 году на должность ст. преподавателя была переизбрана Н. А. Сороговец. Ассистентами кафедры работали Г. М. Стрижак (1979–1998 гг.) и Ж. В. Берестень (1980–1985 гг.).

После окончания НПИ была распределена в июне 1980 г. на должность ассистента Т. С. Махова, в 1998 году она избирается на должность ст. преподавателя. На протяжении 11

лет с 1976 г. в должности доцента на кафедре работала Г. А. Василенко.

4 июля 1981 г. на должность зав. кафедрой по конкурсу был избран С. В. Ярмолович, которую возглавляет до настоящего времени. Он закончил заочно аспирантуру и в 1980 году защитил кандидатскую диссертацию в Физико-техническом институте АН БССР. В 1983 г. ему присвоено ученое звание доцента по кафедре начертательной геометрии и графики.

Длительное время (более 20 лет) добросовестно работали лаборантами Л. И. Губанова, М. А. Кузнецова, Д. М. Савицкая, которые выполняли вспомогательную работу по обеспечению учебного процесса.

На протяжении всего периода работы кафедры преподаватели особое внимание уделяли методическому обеспечению учебного процесса по графическим дисциплинам. По результатам областного конкурса (1983 г.) на лучшее методическое указание, работа авторов С. В. Ярмоловича и Ж. В. Берестень была отмечена грамотой и денежной премией.

В настоящее время по всем разделам графических дисциплин разработаны и изданы методические указания, общее количество которых составляет 46 наименований. Оборудованы специальные стенды с образцами работ для студентов всех специальностей. Подготовлены планшеты со сборочными единицами (узлами) и соответствующими сборочными чертежами. Укомплектованы четыре чертежных зала столами с чертежными досками и один класс ПЭВМ для изучения машинной графики, со всем необходимым справочно-методическим материалом.

В 1989 г. в учебную программу дисциплины «Начертательная геометрия. Инженерная графика» был включен раздел «Машинная графика». Встал вопрос создания технической базы, методического обеспечения и освоения данного раздела. Все преподаватели прошли повышение квалификации через ФПК, путем стажировки или через внутривузовские курсы по вычислительной технике и освоению автоматизированных графических систем. Были приобретены (за счет предприятий ПО «Полимир», ПО «Нафтан» и

завода «Измеритель») ПЭВМ и периферийные устройства к ним (современный плоттер, принтеры). Необходимо оснастить класс новейшими персональными ЭВМ.

В сентябре 1998 г. после окончания магистратуры в ПГУ на кафедру принята ассистентом выпускница нашего университета Е. З. Зевелева, работавшая до этого технологом на Новополоцком заводе «Измеритель».

В настоящее время ведущим лаборантом на кафедре работает С. В. Калитухо, лаборантами И. М. Маякова, С. П. Сушко и И. Н. Степуленок. До этого в течение 5 лет с 1995 г. лаборантом работала Л. И. Белозерова.

На кафедре в рамках госбюджетной тематики по проблемам высшей школы выполнялись следующие госбюджетные темы: «Анализ бюджета времени студентов на выполнение домашних РГР по начертательной геометрии и черчению», «Разработать и внедрить в учебный процесс методы проблемного обучения дисциплинам механического цикла и эффективные методы развития творческой самостоятельности студентов», «Оптимизация практикума и разработка программного обучения компьютеризации учебного процесса по графическим дисциплинам». В данных разработках принимали участие все преподаватели кафедры, результаты исследований внедрены в учебный процесс.

Преподавателями опубликовано 85 научных работ в различных изданиях и получено 5 авторских свидетельств на изобретения.

Ежегодно проводятся студенческие научные конференции, лучшие доклады направляются на республиканские конкурсы и международные конференции. Этому вопросу уделялось серьезное внимание во все периоды работы кафедры. Так, уже в 1982 г. работа студента С. Москевича была направлена на Республиканский конкурс и отмечена дипломом Минвуза БССР, а также почетной грамотой Всесоюзной конкурсной комиссии (руководитель доц. С. В. Ярмлович). Работы также отмечались дипломами Белорусского Республиканского Совета по НИРС (руководитель ст. преподаватель Г. Е. Голембиевская) и рекомендовалась на Всесоюзный конкурс (руководитель ст. преподаватель В. А. Лубченко).

Проводятся на кафедре также студенческие олимпиады как по начертательной геометрии, так и инженерной графике.

Кафедра в восьмидесятые годы сотрудничала со многими предприятиями города по проведению научно-исследовательских работ (С. В. Ярмолович, В. Н. Баженов), которые разрабатывались на уровне изобретений и внедрялись в производство с целью повышения долговечности деталей машин и технологического оборудования. Кроме того, разработки неоднократно демонстрировались на областных, республиканских, всесоюзных выставках технического творчества и отмечены дипломом ВДНХ БССР (1982 г.) и бронзовой медалью ВДНХ СССР (1983 г.).

В сентябре 1999 г. в результате реорганизации произошло расширение кафедры и она стала называться кафедрой «Архитектура и графика». В состав кафедры были включены преподаватели архитектуры, проектирования реконструкции зданий, технического рисунка и планирования населенных пунктов. В феврале 2000 г. при кафедре была создана секция «Архитектура». В состав секции вошли доц. А. С. Давидович (зав. секцией), доц. Г. И. Захаркина, доц. Ж. А. Хоминич, ст. преподаватель Т. Л. Давидович, ст. преподаватель А. Т. Зеленков и ведущий лаборант С. В. Калитуха.

Ж. А. Хоминич — один из старейших преподавателей университета, работает по направлению БПИ с августа 1971 года, в 1987 году ей присвоено звание доцента.

А. С. Давидович работал в университете с октября 1975 г. по ноябрь 2000 г. вначале в должности ассистента кафедры строительного производства. После обучения в аспирантуре МАрхИ А. С. Давидович в 1985 году защитил кандидатскую диссертацию по архитектуре, в 1986 году ему присвоено звание доцента.

После окончания аспирантуры в БПИ на кафедру строительного производства была направлена Г. И. Захаркина, которая в 1982 году защитила кандидатскую диссертацию по архитектуре, ученое звание доцента присвоено в 1983 году.

Т. Л. Давидович начинала работу с октября 1975 г. на кафедре строительного производства в должности ассистента, с 1991 г. работает в должности старшего преподавателя.

После окончания НПИ в должности ассистента приступил к работе на кафедре А. Т. Зеленков. В 1996 году он был избран по конкурсу на должность старшего преподавателя.

Преподаватели секции «Архитектура» значительное внимание уделяют оформлению учебных кабинетов истории архитектуры, архитектурного проектирования, технического рисунка, создана лаборатория строительной физики.

Научно-исследовательская работа преподавателей секции осуществляется по следующим направлениям: архитектурно-пластические решения гражданских зданий из крупно-размерных элементов, исследование архитектурно-планировочной структуры памятников истории и культуры в условиях реставрации. Преподаватели и сотрудники секции выполняют хозяйственные работы по проектированию и обследованию зданий и сооружений.

Под руководством преподавателей секции студенты факультета занимаются научно-исследовательской работой по проблемам, связанным с историей архитектуры, объемно-планировочными и конструктивными решениями зданий, архитектурно-пластическими решениями строительных изделий индустриального производства. Ежегодно научно-исследовательские работы направляются на республиканские смотры-конкурсы, где они неоднократно отмечались дипломами I, II и III степеней.

Преподаватели секции совместно со студентами разработали 46 промышленных образцов архитектурно-строительных изделий, на которые были получены свидетельства и патенты, 6 изобретений, подтвержденных авторскими свидетельствами.

Преподавателями секции было опубликовано 55 печатных работ. Для обеспечения учебного процесса было издано 24 методических указания, конспект лекций по курсу «История архитектуры» (Т. Л. Давидович).

Преподаватели секции принимают активное участие в становлении ПГУ. Ими были разработаны проекты лабораторных и спортивного корпусов, базы спортивно-оздоровительного лагеря на озере Черное, генплан благоустройства территории университета, реконструкции столовой и библиотеки.



1. Идет распределение студентов (1974 г.).

2. Кафедра начертательной геометрии (1975 г.).

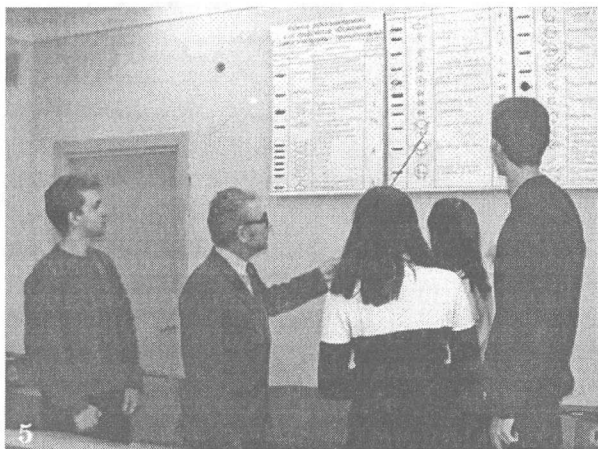
3. Преподаватели и сотрудники кафедры. В первом ряду (слева направо): ст. преподаватель В. Н. Баженов, ст. преподаватель Т. Я. Артемьева, ст. преподаватель В. А. Лубченко, во втором ряду (слева направо): лаборант И. Н. Степуленок, лаборант И. М. Маясова, ассистент Е. З. Зевелева, заведующий кафедрой доцент С. В. Ярмолович, ст. преподаватель Т. С. Махова, лаборант С. П. Сушко (2001 г.).





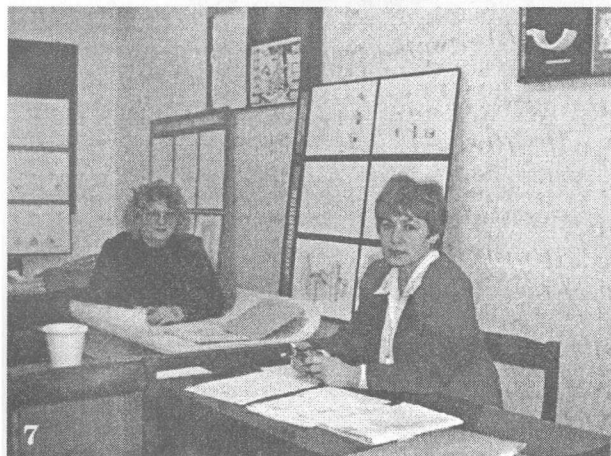
4. Заведующий кафедрой доцент С. В. Ярмолович принимает экзамен по инженерной графике (2001 г.).





5. Ст. преподаватель В. А. Лубченко проводит практические занятия по инженерной графике (2001 г.).

6. Ст. преподаватель Т.С. Махова во время проверки домашних расчетно-графических работ (2001 г.).



7. Доцент Г. И. Захаркина (справа) и доцент Ж. А. Хомич при обсуждении НИР (2001 г.).

## НАУЧНО-ИССЛЕДОВАТЕЛЬСКИЕ ЛАБОРАТОРИИ

### Научно-исследовательский проектно-конструкторский отдел (НИПКО)

*Научный руководитель — д.т.н., профессор  
Д. Н. Лазовский; начальник отдела — научный сотрудник  
Н. В. Масеенок; ГИПы — А. В. Атращенко,  
И. И. Сафроненко, Н. П. Яромская.*

В составе отдела 30 сотрудников, из них — 1 доктор технических наук, 4 старших научных сотрудника, 9 научных сотрудников, 5 магистров технических наук, 5 аспирантов, 3 магистранта, 3 инженера.

Отдел выполняет работы по следующим направлениям:

– Техническая диагностика и обследование зданий и сооружений.

– Инженерно-геологические изыскания.

– Разработка градостроительной документации.

– Архитектурное проектирование.

– Строительное проектирование и конструирование.

– Проектирование инженерных сетей и систем.

– Разработка специальных разделов проектов.

– Технологическое проектирование.

– Топографо-геодезические работы для строительства, реконструкции, технического перевооружения объектов

В состав инженерно-строительного факультета научно-исследовательский проектно конструкторский отдел входит с 1998 года.

Отдел вырос из небольшой группы сотрудников кафедры «Железобетонные и каменные конструкции», которые на протяжении многих лет занимались работами, связанными с обследованием и оценкой технического состояния зданий и

сооружений промышленного и гражданского назначения, разработкой новых методов усиления строительных конструкций.

С течением времени изменялась ситуация в капитальном строительстве Республики Беларусь, связанная с переносом центра тяжести с нового строительства на реконструкцию. Встала необходимость более тесного взаимодействия между наукой и практикой, сокращения времени и пути внедрения новейших разработок, выполняемых на кафедрах инженерно-строительного факультета и на других факультетах университета, повышения уровня подготовки студентов с применением современной компьютерной техники и современного оборудования. Для этих целей и был создан научно-исследовательский проектно-конструкторский отдел (НИПКО) первоначально на кафедре «Железобетонные и каменные конструкции», а затем и на кафедре «Строительное производство».

В настоящее время сотрудники НИПКО выполняют работы по хозяйственным темам, связанные с обследованием зданий и сооружений, разработкой проектно-сметной документации для ремонта, реконструкции и нового строительства объектов промышленно-гражданского назначения. Кроме того, участвуют и в учебном процессе – проводят занятия для учащихся лицей при ПГУ, являются руководителями и консультантами студентов при выполнении дипломных проектов и курсовых работ. Некоторые дипломные проекты, выполненные под руководством сотрудников НИПКО и с применением современной компьютерной техники и расчетных программных комплексов, имеющихся в распоряжении отдела, принимали участие в республиканском конкурсе дипломных проектов.

География и специфика работ по обследованию зданий и сооружений и разработке проектно-сметной документации очень широка и разнообразна. Основными и постоянными заказчиками являются крупные промышленные (ПО «Нафтан», ПО «Стекловолокно», ПО «Полимир», Витебский комбинат хлебопродуктов и др.) и гражданские (ГПО ЖКХ г. Новополоцка и г. Полоцка, Новополоцкое городское терри-

ториальное медицинское объединение, отделы образования г. Новополоцка, Орши, Витебска, ОАО «Белбизнесбанк», ОАО «Промстройбанк» и многие другие) организации.

В НИПКО все проектные работы и работы по обследованию зданий и сооружений выполняются с применением современной высокопроизводительной компьютерной техники и современного оборудования. Благодаря этому становится возможным выполнение работ в самые кратчайшие сроки без ущерба для качества выдаваемой документации. Кроме того, становится возможным использование мощных вычислительных и графических программ, что позволяет экономить средства заказчиков за счет максимально точной оценки фактического технического состояния и долговечности конструкций, проектирования новых конструкций и методов усиления с меньшей материалоемкостью без снижения их надежности.

В настоящее время научно-исследовательский проектно-конструкторский отдел бурно развивается: совершенствуется и расширяется материально-техническая база, разрабатываются собственное и приобретается новое программное обеспечение.

Согласно плана развития ИСФ на ближайшие годы НИПКО должен быть преобразован в Проектный институт реконструкции строительных сооружений (ПИРСС).

### **Лаборатория неразрушающего контроля, технической диагностики и механических испытаний**

*Заведующий лабораторией — к.т.н., доцент*

*Г. Д. Машковцев.*

Лаборатория неразрушающего контроля, технической диагностики и механических испытаний обеспечивает учебный процесс на технологическом и инженерно-строительном факультетах и ведет обширную хозяйственную деятельность.

Проводит лабораторные испытания:

- ультразвуковая толщинометрия стенки трубы;
- определение механических характеристик стали испытанием на сжатие миниатюрных образцов;

- определение чувствительности дефектоскопических материалов;
- капиллярная дефектоскопия сварных швов (цветной метод);
- капиллярная дефектоскопия сварных швов (люминесцентный метод);
- ультразвуковой контроль прочности и однородности бетонных сооружений;
- Визуально оптический контроль.

### **Испытательно-исследовательский центр (ИИЦ)**

*Руководитель центра – к.т.н., доцент Ю. В. Попков.*

Испытательно-исследовательский центр создан на инженерно-строительном факультете и проводит испытания строительных материалов, изделий и конструкций по заказам предприятий с целью контроля качества и сертификации продукции.

Область деятельности ИИЦ, аккредитованного в Системе аккредитации Республики Беларусь (аттестат аккредитации № ВУ/112.02.1.0.0826 от 29 февраля 2000 г.), представлена следующей номенклатурой объектов испытаний:

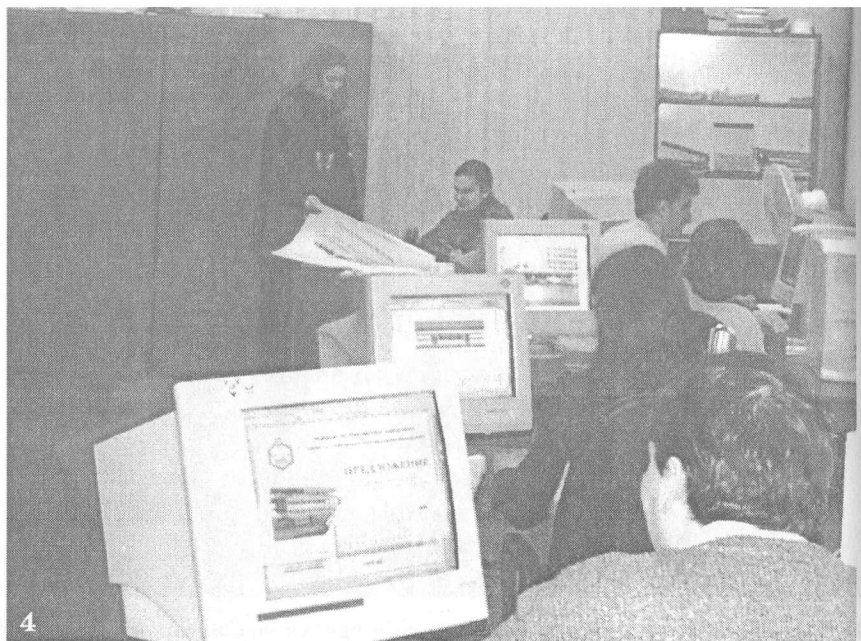
- Конструкции и изделия бетонные и железобетонные.
- Сталь арматурная.
- Арматурные и закладные изделия для железобетонных конструкций.
- Бетоны.
- Растворы.
- Кирпич и камни керамические и силикатные.
- Грунты оснований фундаментов.



1. Коллектив Научно-исследовательского проектно-конструкторского отдела (май 1999 г.). Слева направо: в первом ряду — А. И. Сенькова, А. Е. Генина, С. Г. Казакова, Д. Ф. Алибекова, А. Е. Адашкевич, Л. Н. Глухова; во втором ряду — Е.Н.Мацкевич, Н.П.Яромская, А.В.Атращенко, М. В. Чванова, С. Н. Федкевич, С. В. Коваленко; в третьем ряду — Н. В. Массенок, А. П. Бусел, Э. Чапаранганда, Д. Н. Лазовский, И. И. Сафроненко, А. П. Жукьян, А. В. Быковский.

2, 3. Сотрудники НИПКО при проведении обследования конструкций Летнего амфитеатра в г. Витебске (2000 г.).

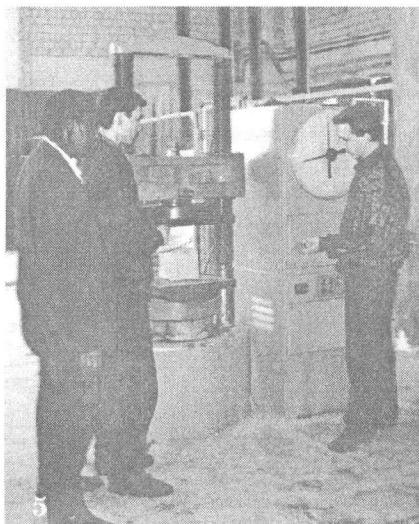




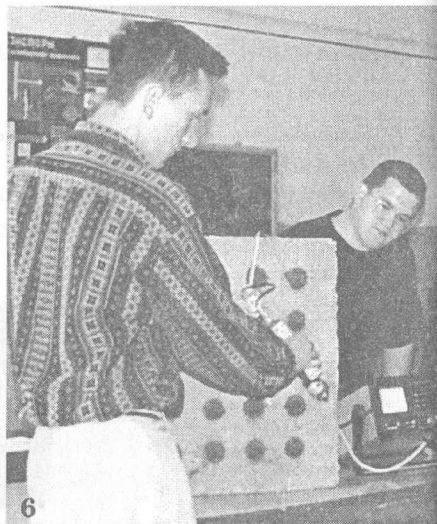
4

4. Научно-исследовательский проектно-конструкторский отдел.

5, 6. Сотрудники испытательно-исследовательского центра при проведении контрольных испытаний бетона.



5



6