

МИНИСТЕРСТВО ОБРАЗОВАНИЯ РЕСПУБЛИКИ БЕЛАРУСЬ

УЧРЕЖДЕНИЕ ОБРАЗОВАНИЯ  
«ПОЛОЦКИЙ ГОСУДАРСТВЕННЫЙ УНИВЕРСИТЕТ»

**АРХИТЕКТУРНО-СТРОИТЕЛЬНЫЙ КОМПЛЕКС:  
ПРОБЛЕМЫ, ПЕРСПЕКТИВЫ, ИННОВАЦИИ**

ЭЛЕКТРОННЫЙ СБОРНИК СТАТЕЙ  
II МЕЖДУНАРОДНОЙ НАУЧНОЙ КОНФЕРЕНЦИИ

(Новополоцк, 28–29 ноября 2019 г.)

Новополоцк  
Полоцкий государственный университет  
2020

1 – дополнительный экран – сведения об издании

УДК 72:624/628+69(082)

Редакционная коллегия:

Л. М. Парфенова (председатель),  
А. С. Катульская (отв. секретарь), Е. Д. Лазовский,  
Н. В. Давыденко, Р. М. Платонова

**АРХИТЕКТУРНО-СТРОИТЕЛЬНЫЙ КОМПЛЕКС: ПРОБЛЕМЫ, ПЕРСПЕКТИВЫ, ИННОВАЦИИ**  
[Электронный ресурс] : электронный сборник статей II международной научной конференции, Новополоцк, 28–29 нояб. 2019 г. / Полоцкий государственный университет ; под ред. Л. М. Парфеновой. – Новополоцк : Полоц. гос. ун-т, 2020. – 1 электрон. опт. диск (CD-ROM).

ISBN 978-985-531-701-3.

Рассмотрены вопросы архитектуры и градостроительства в современных условиях, прогрессивные методы проведения инженерных изысканий и расчета строительных конструкций. Приведены результаты исследований ресурсо- и энергосберегающих строительных материалов и технологий, энергоресурсосберегающие и природоохранные инновационные решения в инженерных системах зданий и сооружений. Проанализированы организационные аспекты строительства и управления недвижимостью, проблемы высшего архитектурного и строительного образования.

Для научных и инженерно-технических работников исследовательских, проектных и производственных организаций, а также преподавателей, аспирантов, магистрантов и студентов строительных специальностей учреждений образования.

*Сборник включен в Государственный регистр информационного ресурса.  
Регистрационное свидетельство № 3671815379 от 26.04.2018.*

211440, ул. Блохина, 29, г. Новополоцк, Беларусь  
тел. 8 (0214) 53 53 92, e-mail: a.bakatovich@psu.by; l.parfenova@psu.by

**№ госрегистрации 3671815379.**

**ISBN 978-985-531-701-3**

@Полоцкий государственный университет, 2020

2 – дополнительный титульный экран – производственно-технические сведения

Для создания текстового электронного издания «Архитектурно-строительный комплекс: Проблемы, перспективы, инновации» использованы текстовый процессор Microsoft Word и программа Adobe Acrobat XI Pro для создания и просмотра электронных публикаций в формате PDF.

**АРХИТЕКТУРНО-СТРОИТЕЛЬНЫЙ КОМПЛЕКС:  
ПРОБЛЕМЫ, ПЕРСПЕКТИВЫ, ИННОВАЦИИ**

**ЭЛЕКТРОННЫЙ СБОРНИК СТАТЕЙ  
II МЕЖДУНАРОДНОЙ НАУЧНОЙ КОНФЕРЕНЦИИ**

(Новополоцк, 28–29 ноября 2019 г.)

Технический редактор *Т. А. Дарьянова*.  
Компьютерная верстка *Т. А. Дарьяновой*.  
Компьютерный дизайн обложки *Е. А. Балабуевой*.

---

Подписано к использованию 09.09.2020.  
Объем издания: 21,05 Мб. Тираж 3 диска. Заказ 420.

---

Издатель и полиграфическое исполнение:  
учреждение образования «Полоцкий государственный университет».

Свидетельство о государственной регистрации  
издателя, изготовителя, распространителя печатных изданий  
№ 1/305 от 22.04.2014.

ЛП № 02330/278 от 08.05.2014.

211440, ул. Блохина, 29,  
г. Новополоцк,  
Тел. 8 (0214) 59-95-41, 59-95-44  
<http://www.psu.by>

Секция I  
**АРХИТЕКТУРА И ГРАДОСТРОИТЕЛЬСТВО  
В СОВРЕМЕННЫХ УСЛОВИЯХ**

**УДК 721.05, 365.272**

**ПРЕДЛОЖЕНИЯ ПО ПЛАНИРОВКЕ БЛОКА  
ДЛЯ СТУДЕНЧЕСКИХ СЕМЕЙ В ОБЩЕЖИТИИ ВУЗА**

**Л.Е. Кондратьева, А.А. Ханбабаева**

Владимирский государственный университет им. А.Г. и Н.Г. Столетовых,  
Российская Федерация  
e-mail: Kondratieva\_L\_E@mail.ru, hanbabaeva99@bk.ru

*Существующая практика организации проживания студенческих семей в общежитиях ВУЗов предполагает размещение семейных студентов в таких же типовых комнатах и блоках, в каких живут не семейные студенты и которые не предусмотрены для проживания семей с детьми. Это не способствует развитию студенческой семьи, увеличению количества студенческих семей с детьми. Предлагается организация пространства семейного этажа в студенческом общежитии, учитывающая потребности молодой учащейся семьи с детьми. Создание таких специальных комфортных и функциональных блоков для студенческих семей будет способствовать не только укреплению и увеличению числа студенческих семей с детьми, но и повышению студенческой успеваемости.*

**Ключевые слова:** студенческая семья, студенческое общежитие, организация пространства.

**PROPOSALS FOR PLANNING THE BLOCK  
FOR STUDENT FAMILIES AT THE UNIVERSITY OF THE UNIVERSITY**

**L. Kondratieva, A. Khanbabaeva**

Vladimir State University named after Alexander and Nikolay Stoletovs,  
Russian Federation  
e-mail: Kondratieva\_L\_E@mail.ru, hanbabaeva99@bk.ru

*The existing practice of organizing student families in hostels of universities involves placing family students in the same standard rooms and blocks in which non-family students live and which are not intended for families with children. This does not contribute to the development of a student family, an increase in the number of student families with children. The organization of the family floor space in a student dormitory is proposed, taking into account the needs of a young student's family with children. The creation of such special comfortable*

*and functional blocks for student families will not only strengthen and increase the number of student families with children, but also increase student achievement.*

**Keywords:** *student family, student dormitory, space organization.*

**Введение.** Демографическая проблема существует во многих странах. Одна из причин этого – проблема жилищная. Возможно, наиболее остро этот вопрос стоит для студенческой семьи, – часто ее создают молодые люди, которые находятся в данный период жизни далеко от дома и не имеют своего жилья. В такой ситуации надеждой является студенческое общежитие.

По положению об общежитиях университета «места в студенческом общежитии, выделяемые иногородним обучающимся, создавшим семью, определяются совместным решением администрации образовательного учреждения и профсоюзной организации студентов исходя из имеющегося жилого фонда и предоставляются в изолированных подъездах, секциях, этажах, блоках; крыле общежития, состоящем из отдельных блоков, квартир, с соблюдением санитарных норм проживания». Здесь нигде не говорится о том, что семейным студентам могут предоставляться блоки или секции специфической планировки, отвечающей составу семьи (наличию детей). И мы хорошо понимаем, почему об этом не говорится, – таких специфических планировок в наших студенческих общежитиях практически нет, и студенческие семьи поселяют в такие же типовые комнаты и блоки, в каких живут не семейные студенты и которые не предусмотрены для проживания семей с детьми. Это является одной из причин, по которым студенческая семья часто откладывает рождение ребенка.

По нашим данным, например, в Институте архитектуры, строительства и энергетики (ИАСиЭ) нашего университета на почти девять сотен студентов очного обучения приходится десять студенческих семей, из которых в пяти есть дети. Конечно, студенты бакалавриата зачастую еще не задумываются о браке и о детях, планируя вначале закончить учебу и начать строить карьеру. Но на старших курсах и в магистратуре (а именно там в ИАСиЭ учатся все студенческие семьи с детьми) студенческих семей (с детьми) может быть больше, если для этого будут создаваться условия, в частности, условия для семейного проживания в общежитии. Ведь студенческая семья – это особая семья: супруги обычно одного возраста, имеют общих друзей, заняты общим делом – получением профессионального образования; все это обеспечивает особые взаимосвязь и взаимопонимание, а значит, делает семью более крепкой.

**Основная часть.** В России есть отдельные примеры создания в ВУЗах условий для проживания студенческих семей с детьми. Так, к концу этого года в городе Саранск планируется ввести в эксплуатацию комфортабельное общежитие, где для студенческих семей будет существовать целый блок с игровой комнатой и детской площадкой. Стоимость проживания в таком блоке будет ориентировочно от 7 000 до 11 000 рублей в год на человека, что посылно для молодых пар, еще не имеющих образования и способных обычно только подрабатывать. Но такой пример – скорее исключение, а не общая практика.

Надо сказать, что за рубежом студенты, которые были обручены и желают проживать вместе, также обычно могут получить от университета отдельную комнату.

Стоимость этого, например, в Великобритании, составляет от 12 000 \$ в год на человека, а в США - от 7 000 \$ до 24 000 \$ в год на человека в зависимости от размеров и комфортабельности помещений.

Таким образом, задача создания *специальных* комфортных и функциональных *блоков для студенческих семей* в общежитиях ВУЗов является актуальной.

Предлагается организация пространства семейного этажа в студенческом общежитии, учитывающая потребности молодой учащейся семьи с детьми (рис.).

Этаж планируется разделить на мини-блоки размерами 11,4 м на 5,9 м, каждый из которых предназначен для проживания двух студенческих семей, возможно, с детьми. Блок будет состоять из пяти комнат – двух жилых комнат, двух санузлов, кухни (рис.). Таким образом, относительно небольшая площадь будет обладать всем необходимым функционалом.

Первое помещение, в которое мы попадаем при входе в блок, - основная комната площадью 21 м<sup>2</sup>. В ней совмещаются гостиная, спальня и прихожая. С учетом этого предлагается следующая организация пространства такой комнаты. В противоположной от входа части комнаты располагается двуспальная кровать для супругов; напротив родительской кровати стоит детская кровать, чтобы было удобно следить за ребенком и ночью. К сожалению, в одной из двух комнат детскую кровать пришлось передвинуть (рис.), но все необходимые удобства сохранены. Для экономии пространства шкаф немного углублен в стену, что позволяет, например, без затруднений обойти играющего ребенка. С той же целью межкомнатные двери предусмотрены раздвижными, а это еще и уменьшает опасность травмирования для ребенка. Рабочий стол хорошо вписывается в угол; столик крепится к стене и как бы порхает в воздухе; за ним будет удобно выполнять домашние задания, сидеть за ноутбуком и т. п.

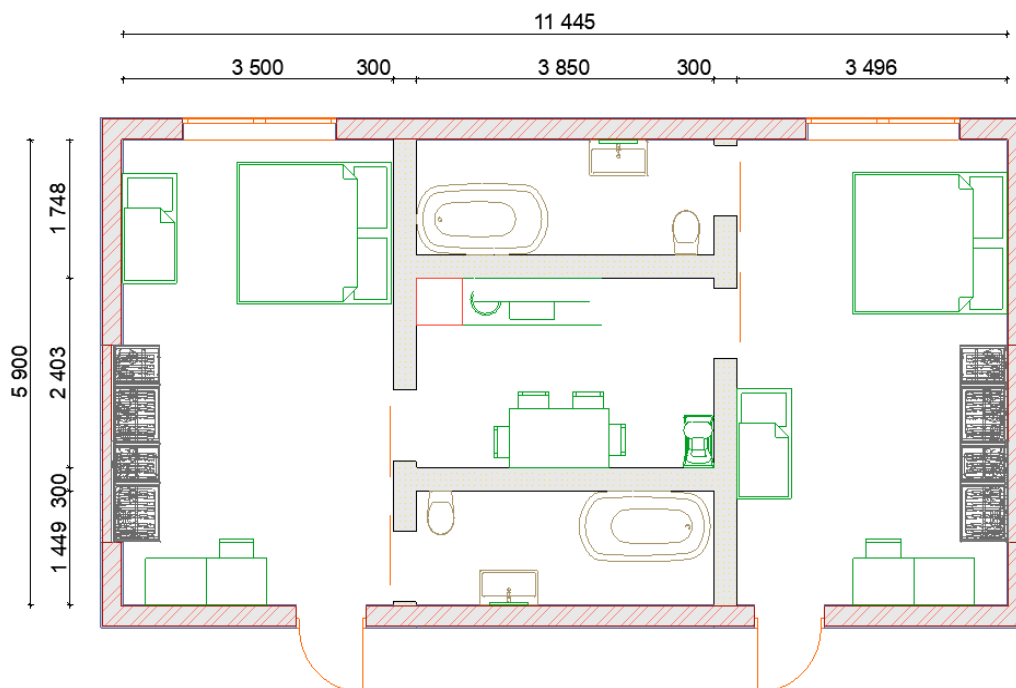


Рисунок. – План семейного блока в общежитии ВУЗа

В блоке предусмотрено по отдельному санузлу площадью 6,7 м<sup>2</sup> для каждой семьи. Это отличие от традиционного студенческого общежития, где одна ванная (душевая) приходится на несколько комнат, для семьи с ребенком является особенно важным, в том числе с точки зрения гигиены. Набор оборудования и мебели в санузле – стандартный: ванная, раковина, унитаз, зеркало.

Последнее помещение в блоке – кухня на две семьи площадью 9 м<sup>2</sup>. На такой территории две хозяйки поладят друг с другом, а возможно и приготовят что-то вкусное вместе. Здесь расположен обеденный стол на четыре персоны. Предусмотрено и детское место; при необходимости количество таких мест может быть увеличено до двух.

**Заключение.** Предлагаемая организация пространства семейного этажа в студенческом общежитии учитывает потребности проживающих как студентов, как семьи, как родителей. Создание таких специальных комфортных и функциональных блоков для студенческих семей будет способствовать не только укреплению и увеличению количества студенческих семей с детьми, но и повышению студенческой успеваемости.

#### ЛИТЕРАТУРА

1. Общежития и хостелы. Правила проектирования: СП 379.1325800.2018. – Введ. 06.12. 18. – Москва: Стандартиформ, 2018. – 24 с.
2. Проектирование высших учебных заведений и институтов повышения квалификации / Государственный научно-проектный институт учебно-воспитательных, торгово-бытовых и досуговых зданий. - Москва: Стройиздат, 1992. –315 с. ISBN 5-274-01570-0
3. Веселкина, М. В. Особенности проектирования студенческих городков и общежитий // В мире науки и искусства: вопросы филологии, искусствоведения и культурологии: сб. ст. по матер. LIX междунар. науч.-практ. конф. №4 (59). – Новосибирск: СибАК, 2016. – С. 11-16
4. Красильникова, А. Д. К вопросу проектирования среды университетского кампуса [Электронный ресурс] // Молодежный научный форум. Технические и математические науки: электр. сб. ст. по матер. XXXIX междунар. студ. науч.-практ. конф. – 2016. – № 10(39). – Режим доступа: URL: [https://nauchforum.ru/archive/MNF\\_tech/10\(39\).pdf](https://nauchforum.ru/archive/MNF_tech/10(39).pdf). – Дата доступа: 15.11.2019.
5. Боровкова, А. А. Основная проблематика и тенденции формирования студенческого жилья. Объемно-планировочное решение студенческих общежитий Полоцкого государственного университета // Вестник Полоцкого государственного университета. Серия F, Строительство. Прикладные науки. – 2016. – № 8. – С. 18-23