

УДК 476 «12»

КОПЫСКАЯ КАСЦЯРЭЗНАЯ МАЙСТЭРНЯ XII СТАГОДДЗЯ

В. У. МЯДЗВЕДЗЕВА

(Инстытут гісторыі НАН Беларусі, Мінск)

На тэрыторыі Беларусі на сённяшні дзень выяўлена восем касцярэзных майстэрняў перыяду XII - XVIII стст. У дадзеным артыкуле апавядаецца аб самай ранняй з іх, якая датуецца XII ст. Майстэрня выяўлена ў Копысі на гарадзішчы «Пятроўскі вал». Уяўляе сабой амаль поўны комплекс рамеснай майстэрні: сыравіна, нарыхтоўкі, паўфабрыкаты, гатовыя вырабы, адыходы вытворчасці і інструменты апрацоўкі косці і рога.

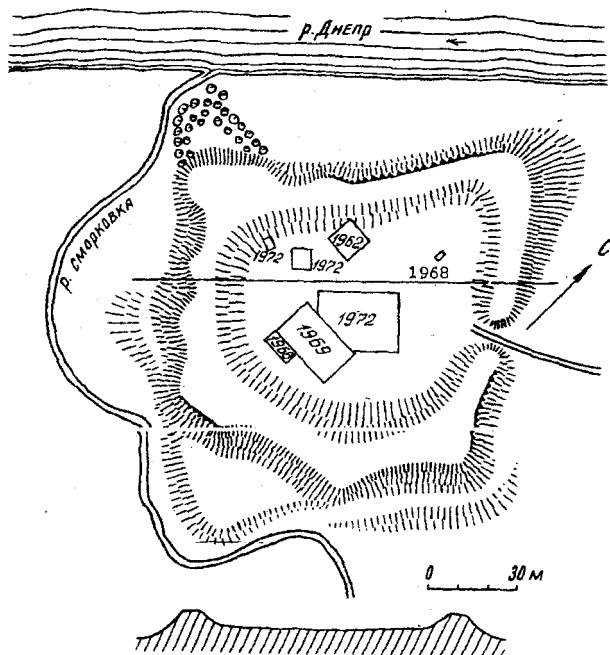
Копысь - гарадскі пасёлак у Аршанскім раёне Віцебскай вобласці, які знаходзіцца на левым беразе Дняпра.

У XI - XIII стст. Копысь з'яўлялася невялікім горадам на Дняпры. Гарадзішча старажытнай Копысі пад назвай «Пятроўскі вал» размешчана на левым беразе Дняпра, пры ўпадзенні ў яго р. Смаркоўкі. Пляцоўка авальна-падоўжанай формы, памерам 90x75 м, умацавана валам вышынёй да 5 м. З поўначы і поўдня маюцца выступы нахшталт бастыёнаў, якія звязаны з больш познімі змяненнямі канфігурацыі гарадзішча. У старажытнасці гэта мысавое гарадзішча плошчай 0,5 га мела акруглую форму з крыху выступаючым паўночным краем, з усіх бакоў абкружаным вадой. Уезд знаходзіўся з усходняга боку. Паводле археалагічных даследаванняў, яно ўзнікла ў XI ст., збудаванне вала адносіцца да XI - пачатку XII ст., гарадзішчу папярэднічала неўмацаванае паселішча, якое існавала нядоўга. У XVI - XVII стст. вал гарадзішча неаднаразова падпраўляўся, а ў час Паўночнай вайны па загаду Пятра I дадаткова ўмацоўваўся, чым, напэўна, і тлумачыцца яго назва «Пятроўскі вал» [1, с. 336; 2, с. 225].

Упершыню Копысь згадваецца ў Ніканаўскім летапісе пад 1059 г., а ў Сафійскім першым летапісе, Цвярскім летапісе і Уладзімірскім летапіску ўпамынута пад 1060 г. У Сафійскім першым летапісе расказваецца аб тым, што знакаміты наўгародскі архіепіскап Лука Жыдзята памёр «...ндя нз Кнева на Копысе, месяца октября 15» [3, с. 132].

Першыя археалагічныя даследаванні ў Копысі былі праведзены экспедыцыяй Беларускага дзяржаўнага ўніверсітэта пад кіраўніцтвам Л.А. Міхайлоўскага ў 1950 г., потым ім жа прадоўжаны ў 1962 г., а ў 1972 г. раскопкі праведзены археалагічным атрадам гэтага ж ўніверсітэта пад кіраўніцтвам Э.М. Загарульскага. Пры раскопках былі выяўлены напластаванні XI - XIII стст.

У 1968 - 1969 гг. гарадзішча даследавала экспедыцыя Інстытута гісторыі НАН Беларусі пад кіраўніцтвам Г.В. Штыхава (мал. 1). У паўднёвай частцы гарадзішча «Пятроўскі вал» былі ўскрыты два раскопы агульнай плошчай 240 кв. м пры магутнасці культурнага слою ад 0,6 - 0,8 да 2,2 м. Усяго ж за гэтыя гады даследаванняў ўскрыта плошча памерам 664 кв. м [4, с. 90].



Мал. 1. План гарадзішчаў Копысі з абзначэннем раскопаў і шурфоў (план зняў Г.В. Штыхаў): 1962-раскопкі Міхайлоўскага; 1968- 1969-Г.В. Штыхава; 1972-Э.М. Загарульскага

Пад час археалагічных раскопак на гарадзішчы выяўлена шмат матэрыялаў XI - XIII стст., якія сведчаць аб разнастайных занятках мясцовых жыхароў. Але пры гарадскім характары матэрыяльнай культуры прыкметы мясцовых рамёстваў прасочваюцца слаба, за выключэннем касцярэзнай справы [1, с. 336].

Пры раскопках Г.В. Штыхава 1968 - 1969 гг. у паўднёвай частцы гарадзішча «Пятроўскай вал» была выяўлена вялікая колькасць нарыхтовак і адыходаў касцярэзнага рамяства ў выглядзе абрэзкаў рагоў ласёў і аленяў (прыкладна 200 кавалкаў), што сведчыць аб існаванні касцярэзнай майстэрні XII ст. Тут жа былі касцяныя вырабы: абломак накладкі, упрыгожанай цыркульным арнамантам, двухбаковыя грабят, шахматная фігура - ладдзя «Рух», шашка, арнамантаваныя фрагменты рэчаў і інш. [5, с. 309 - 310; 6, с. 63 - 64; 4, с. 90; 7, с. 94, мал. 3; 2, с. 225 - 226, мал. 52].

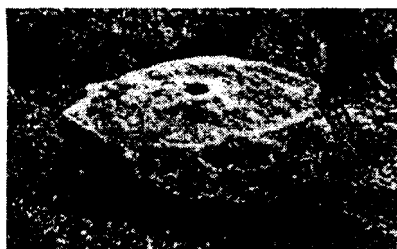
Наконт таго, што тут была менавіта майстэрня рамесніка-касцярэза сведчаць, акрамя вышэйпаісаных матэрыялаў, знойдзеныя паўфабрыкаты, нарыхтоўкі, незакончаныя апрацоўкай вырабы і бракаваныя рэчы, сыравіна і адыходы касцярэзнага рамяства (апілкі, абрэзкі, стружкі), а таксама прадметы апрацоўкі косці - сякеры і нажы розных форм і памераў, у тым ліку і спецыялізаваныя касцярэзныя нажы. Прымяняўся для апрацоўкі косці на гарадзішчы, напэўна, і такарны станок, аб чым выразна гавораць тачоныя вырабы і паўфабрыкаты.

Зараз пяройдем да апісання самой майстэрні і выяўленых у ёй рэчаў.

У 1968 г. у паўночнай частцы гарадзішча быў закладзены раскоп 1 і ў трэцім пласце знойдзена шмат рознай формы і памераў абрэзкаў ад рагоў ласёў і аленяў (46 экз.), такія ж абрэзкі і апілкі выяўлены і ў суседніх пластах - другім, чацвёртым, пятым, але ў меншых памерах [8, с. 23, мал. 35].

У 1969 г. да раскопу I быў прырэзаны другі раскоп, значна большых памераў. На мацерыку была выяўлена яма, у якой знаходзіўся жорнаў (мал. 2).

Як лічыць аўтар раскопак Г.В. Штыхаў, гэта рэшткі нейкага гаспадарчага збудавання, у якім і побач з ім зноў была знойдзена вялікая колькасць адыходаў касцярэзнага рамяства і вырабаў. Хутчэй за ўсё менавіта ў гэтым месцы і была пабудова, заглыбленая ў зямлю, дзе працаваў майстар-касцярэз. У чацвёртым пласце выяўлена 28 экзэмпляраў, у пятым - 19, у шостым - 42 экзэмпляры вялікіх апрацаваных і абпіленых кавалкаў рагоў. Шмат больш дробных адыходаў касцярэзнага рамяства ў выглядзе апілак, стружак і невялікіх абрэзкаў выяўлена ў яме над жорнавам і пад ім [9, с. 10-12, мал. 12].



Мал. 2. Месцазнаходжанне касцярэзнай майстэрні (расчышчаны жорнаў і яма ў мацерыку па Г.В. Штыхаву)

Як бачым, канцэнтрацыя вялікай колькасці нарыхтовак, паўфабрыкатаў і адыходаў працы майстра-касцярэза на малым участку можа сведчыць толькі аб тым, што на дадзеным месцы, або побач існавала касцярэзнай майстэрня, якая датуецца XII стагоддзем.

На дадзены момант з гэтай майстэрні ў наяўнасці маецца 116 экзэмпляраў рагоў і касцей, якія былі падвергнуты апрацоўцы¹. 3 апрацаваных матэрыялаў 98 экзэмпляраў (84,4 %) былі рогі ласёў, якія належалі прыкладна 14 асобінам самцоў ва ўзросце ад 4 да 10 год. Аленю высакароднаму належалі 14 фрагментаў рагоў і касцей (14,6 %) (прыкладна 4 асобіны дарослых самцоў) і 1 фрагмент быў метаподый каня. Як бачна, асноўнай сыравінай у дадзенай майстэрні былі рогі менавіта ласёў. У якасці асноўнага матэрыяла для вырабу розных рэчаў выкарыстоўваліся такія часткі рога, як лапата (45,9 %) і адрасткі (37,7 %). У невялікай колькасці прымяняліся таксама ствол і разеткі рагоў.

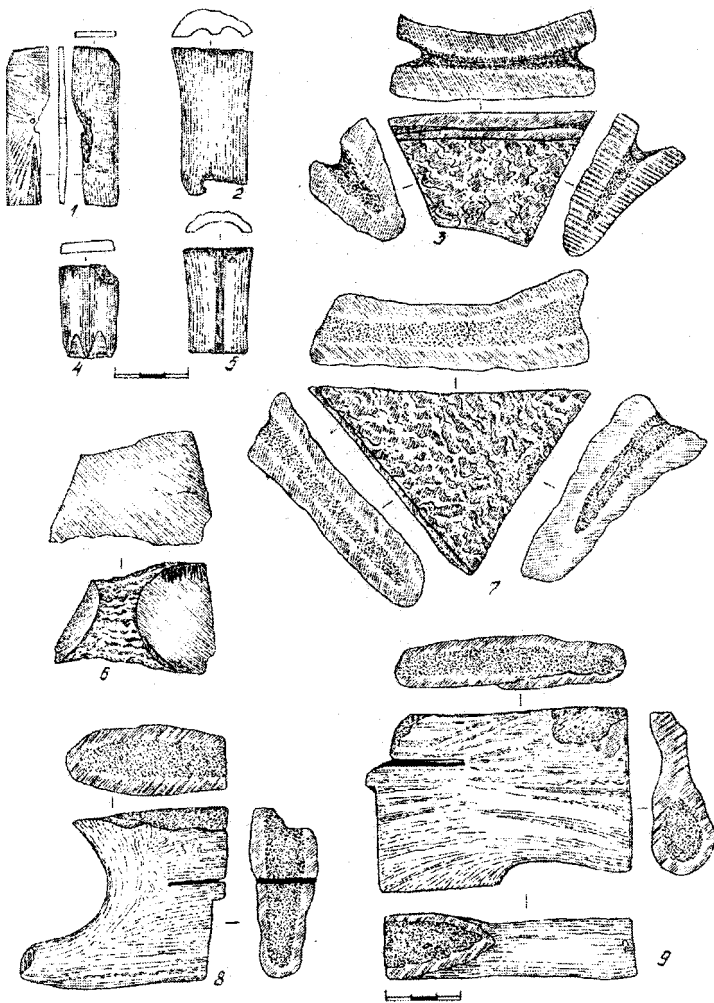
На мал. 3 паказаны кавалкі сыравіны (рагоў і костак) і нарыхтоўкі для рэчаў. На лапаце з адрасткамі рога лася, апрацаванай з двух бакоў, бачны прапілы зверху на глыбіню 2,5 см (мал. 3 : 8), гэтакія ж прапілы зроблены і на адрастку лапаты лася (мал. 3 : 9). Кавалак лапаты лася (мал. 3 : 3) з трох бакоў па хромцы натуральнага краю падпілены і атрымаў трапецыяпадобную форму таўшчынёй 2,3 см, на ім маюцца сляды паглыблення пазоў знутры. Частка лапаты лася была апрацавана ў выглядзе трохкутніка (мал. 3 : 7). Усё гэта сыравіна з якой вырабляліся нарыхтоўкі і паўфабрыкаты для розных рэчаў.

Нарыхтоўкі і паўфабрыкаты ў выглядзе пласцін, падрыхтаваных з лапат рагоў, і ў выглядзе конусаў, адпіленых з адрасткаў лапат рагоў, паказаны на мал. 4 (суадносна 1 - 3 і 4 - 11), а таксама на мал. 5 : 7, 8, 11, 13, 14. Да нарыхтовак адносяцца і тры пласцінкі з косці, якія маглі выкарыстоўвацца ў якасці накладак або рукацяў (мал. 3 : 2, 4 - 5). Адна з іх (мал. 3 : 2) памерамі 5,3x3 см падрыхтавана з дыяфіза правага метаподыя свайскага каня, другая памерам 4x2,5 см - з дыяфіза метаподыя высакароднага алень (мал. 3 : 5).

Сярод матэрыялаў маюцца і бракаваныя вырабы, такія, напрыклад, як пласцінка, паказаная на мал. 3 : 1. Хутчэй за ўсё гэта была накладка на нейкую рэч, але калі майстар рабіў адтуліны, утварыўся скол і рэч прыйшлося забракаваць. Рабілася накладка з кампактнага слою лапаты рога лася. Памеры яе наступныя: даўжыня 6,5 см, шырыня ад 1,4 да 1,8 см, пры таўшчыні 0,3 см. Пасярэдзіне вырабу маецца невялікая скразная адтуліна дыяметрам 2 мм. З унутранага боку прасочваюцца промнепадобныя сляды апрацоўкі, напэўна, напілнікам.

¹ Відавое і анатамічнае вызначэнне рогавых і касцяных артэфактаў майстэрні былі праведзены археазаолагам аддзела каменнага і бронзавага вякоў Інстытута гісторыі НАН Беларусі А.А. Разлуцкай, за што прыношу ёй вялікую падзяку.

Адыходы вытворчасці прадстаўлены ў выглядзе рознага кшталту абрэзкаў, адпілаў, апрацаваных або абпіленых кавалкаў рагоў (мал. 4 : 12 - 15; 5 : 4 - 6, 9 - 10, 12). Да рамесных адыходаў адносяцца і разеткі рагоў (мал. 5: 1-3), хаця трэба адзначыць, што з іх маглі вырабляцца і некаторыя рэчы.



Мал. 3. Матэрыял з касцярэзнай майстэрні: сыравіна і нарыхтоўкі

вышыня - 5,9 см. Захавалася восем частых зубцоў з шагам 0,36 см, дробныя - з шагам зуба 0,1 см. Гэта рэч цікава тым, што пласціны змацаваны двума накладкамі, а між імі прасверлены на аднолькавай адлегласці невялікія скразныя адтуліны, якія быццам упрыгожваюць грабеньчык.

Па наўгародскай класіфікацыі гэты грэбень адносіцца да тыпу «К» (наборных прамавугольных) і датуецца XII- XIII стст. [11, с. 165, мал. 5].

Тры грэбні знойдзены ў фрагментах (палавінкі), а два - у дробных абломках, таму агульныя іх памеры і тыл вызначыць немагчыма (мал. 6:2-6). Можна толькі сказаць, што існавалі яны ў перыяд з пачатку XII да канца XIV стст.

Другая рэч з гэтай катэгорыі - іголка - адносілася да групы прылад працы. Касцяныя іголькі былі шырока распаўсюджаны ў сярэднявекі, яны выкарыстоўваліся ў шавецкай і гарбарнай справах (пры пашыве адзення, абутку і іншых рэчаў). Дадзеная іголка (мал. 6 : 4) выраблена з фібульнай косці хатняй свінні (малой бярозвай). Яна вельмі добрай захаванасці, цэлая з невялікім вушкам у верхняй частцы, а ніжні канец добра заостраны. Ігла запаліравана і зашліфавана, што можа сведчыць аб доўгім яе выкарыстанні. Даўжыня вырабу складае 8,1 см, шырыня ў сярэдняй частцы 0,7 см, авальнае адтуліна вушка памерам 0,3x0,5 см.

Пласцінка (мал. 7 : 6) з'яўлялася, напэўна, накладкай на наборную рукаць нажа, а, магчыма, і на нейкую іншую рэч. Захавалася ад яе толькі частка, таму сказаць больш пэўна, што гэта была за рэч немагчыма. Калі дапусціць, што гэта толькі палова накладкі, а другая палова такога ж памеру, то, магчыма, гэта магла быць і абкладка калчана. Тым больш, што абкладка калчанаў падобнай формы, памераў і арнаменту сустракаюцца на многіх сярэднявекowych помніках, як на тэрыторыі Беларусі, так і ў суседніх землях. Зроблена яна з адростка рога алена. Даўжыня захаваўшагася фрагмента складае 8,6 см,

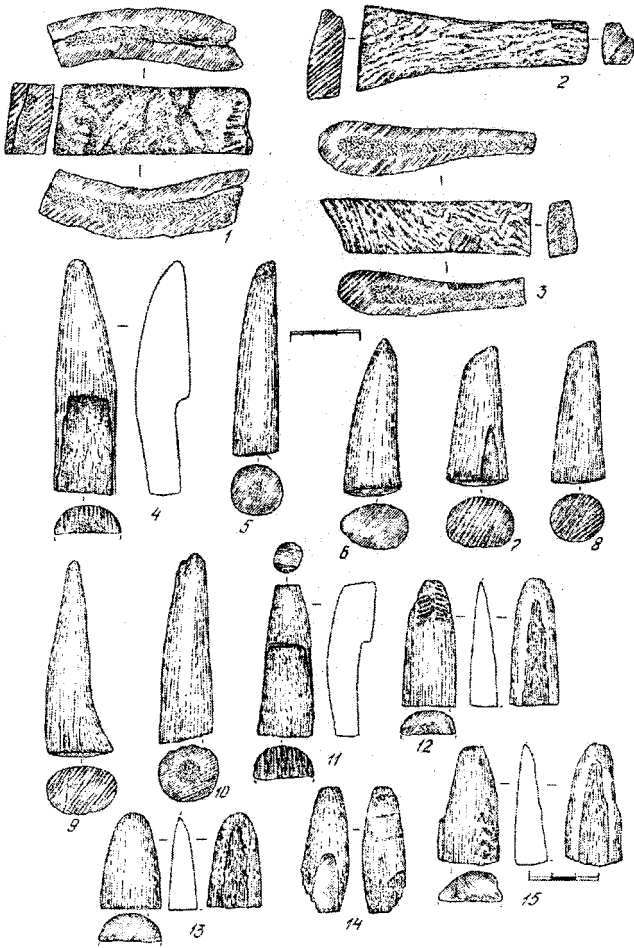
У гэтай майстэрні выяўлены наступныя катэгорыі вырабаў: прадметы паўсядзённага быта або бытавыя рэчы (грабяні, іголка, накладка, мабыць, на рукаць нажа, рукаятка нейкага прадмета, нож з касцяной ручкай), прадметы гульні і забаў (шахмата, шашка), дэталі, напэўна, музычнага інструмента, да прадметаў прыкладнага мастацтва можна аднесці выразна арнаментаваную пласціну-накладку на шкатулку або ларэц.

Прадметы бытавога прызначэння, у першую чаргу, прадстаўлены самымі выразнымі і вызначальнымі рэчамі - грабянямі. «Грэбень - гэта прылада для расчэсвання валасоў, сколвання і ўпрыгажэння прычоскі» [10, с. 200]. Як бачым, грэбень меў рознае прызначэнне.

Знойдзена шэсць грэбняў, усе яны адносяцца да тыпу двухбаковых наборных з накладкамі. Гэта значыць адна частка нарэзана вялікімі частымі зубцамі, другая - дробнымі, а пасярэдзіне яны змацаваны накладкамі з металічнымі (меднымі або бронзавымі) штыфтамі, альбо з касцянымі цвікамі. Толькі адзін грабеньчык амаль што добрай захаванасці: трохі абламаны зубцы, астатнія ж знойдзены ў выглядзе палавінак або фрагментаў.

Грэбні, паказаныя на мал. 6, зроблены з лапаты ласінага рога. Адзін грабеньчык амаль цэлы, крыху абламаны з абодвух бакоў і адсутнічае частка дробных і частых зубцоў (мал. 6:1). Даўжыня дадзенага вырабу складае 7,4 см,

шырыня - 2,2 см, таўшчыня каля 0,4 см. Накладка ўпрыгожана вочкавым арнаментам па ўсёй паверхні, а з тарцавой часткі маюцца дзве невялікія адтуліны для замацавання.



Мал. 4. Нарыхтоўкі і паўфабрыкаты з майстэрні

выяўлена ў пласце 3 кв. 4 і з'яўляецца першай са знойдзеных ладзей на тэрыторыі Беларусі [8, с. 23, мал. 35: 9; 5, с. 309 - 310; 7, с. 94, мал. 3: 8; 12, с. 33, мал. 2].

Назва гэтай фігуры «Рух» паходзіць ад пярсідскай назвы фантастычнай птушкі, якая выконвалася ў ракурсе з паднятымі крыламі. Такая выяўленчая шахматная фігура ладзі ў выглядзе птушкі знойдзена ў Сярэдняй Азіі (Фергана). Але пазней, калі арабы пачалі замест рэалістычных шахмат вырабляць сімвалічныя, «Рух» была «абязглаўлена» і атрымала выгляд, які мае копыская ладдзя [13, с. 28,46, 77 - 78].

Шахмата з Копысы адносіцца да тыпу абстрактных (сімвалічных) шахмат. Уяўляе сабой тыповую фігуру ўсходняга (арабскага) тыпа з прамавугольнай асновай, двума верхнімі бакавымі выступамі, характэрным выразам пасярэдзіне і адтулінай у цэнтры. У параўнанні з арабскім рухам верхняя частка фігуры выканана мясцовым рамеснікам вельмі сваеасабліва. Фігура мае наступныя памеры: вышыня яе складае 3,8 см, даўжыня 4,5 см, шырыня 2 см. Выраблена шахмата з рога лася [14, с. 151, мал. 2 : 1].

Ладдзя падобна да касцяной ладзі з Ваўкавыска, драўляных і касцяных з Ноўгарада [15, с. 87, мал. 47 : 10; 16, с. 187, мал. 95 : 5; 17, с. 232, мал. 45 : 4, 6].

Другім прадметам для гульні з'яўлялася шашка (мал. 7 : 5). Зроблена яна са ствала рога лася. Шашка ў выглядзе круглага дыска дыяметрам 3,5 см, таўшчынёй 0,6 см. На вонкавым баку, пасярэдзіне выраба адлюстравана нейкая выява, альбо гэта майстар хацеў штосьці выказаць, ды не атрымалася. Ніжні, тыльны бок крыху пашкоджаны (праз усю шашку праходзіць трэшчына).

Напэўна, да ліку музычных інструментаў адносіцца палова вырабу, адлюстраванага на мал. 7:2. Хутчэй за ўсё гэта дэталёўка нейкага музычнага інструмента. Выканана яна з дыяфіза бедранай косці капітнай жывёлы. Уяўляе сабой прамавугольны выраб у дыяметры круглай формы даўжынёй 4,2 см, дыяметрам 2,4 см. Верхняя частка выразана ў выглядзе двух зубцоў, а скразная адтуліна, якая праходзіць праз увесь выраб, мае дыяметр каля 2 см.

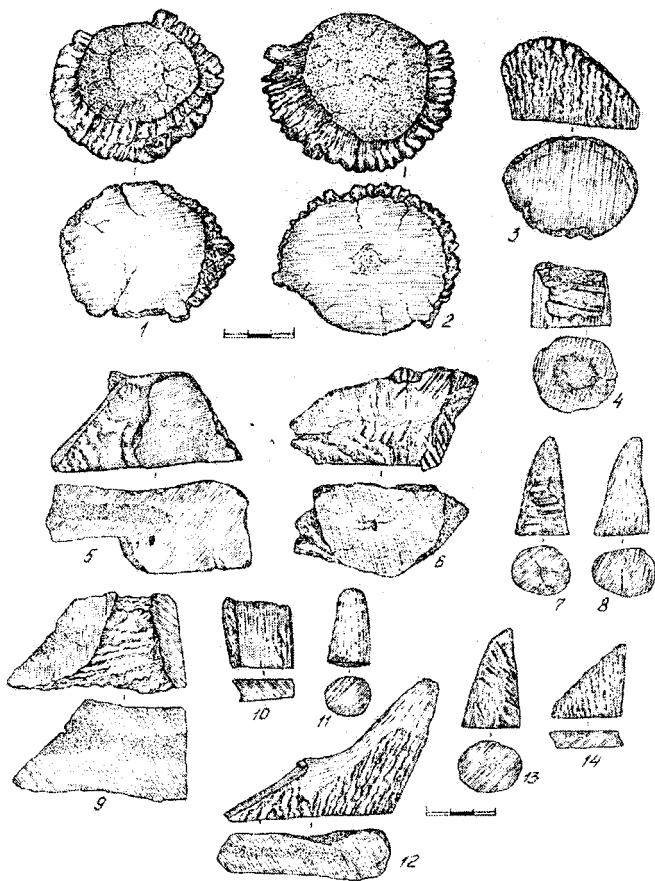
Трэба адзначыць, што рэч арнаментавана па ўсёй паверхні складаным раслінна-геаметрычным арнаментам у выглядзе лісцяў і геаметрычнага ўзора.

Выраб, паказаны на мал. 8 : 7, з'яўляецца часткай нейкага прадмета, магчыма, гэта была насадка на састаўную рукаўтку нажа, відэльца або шыла. Рэч у выглядзе вузкай полай трубочкі, круглай ў сячэнні. У ніжняй частцы маецца разьба, якая сведчыць аб тым, што выраб прыкручваўся яшчэ да чагосьці. Па краях трубочка арнаментавана лінейным арнаментам з прамых акаймляючых яе ліній. Даўжыня прадмета складае 2,2 см, дыяметр 0,9 см. Уся паверхня выраба вельмі добра зашліфавана і запаліравана.

Нож з касцяной ручкай (мал. 7 : 7) таксама адносіцца да прадметаў побыту. Нажы, навогул, з'яўляюцца універсальнай прыладай, яны выкарыстоўваліся ў многіх накірунках дзейнасці сярэднявечных жыхароў. Рукаці часцей за ўсё рабіліся з косці або дрэва. Ручка дадзенага нажа адносіцца да тыпу наборных састаўных, гэта значыць складаецца з дзвюх пласцінак, якія пры дапамозе металічных штыфтоў прымацаваны з двух бакоў да падоўжанага стрыжня нажа.

Нож не вельмі добра захаваны - металічнае лязо абламана, касцяныя пласцінкі з тарцавой часткі вышчарблены. Накладкі-пласцінкі зроблены з рога лася. Агульная даўжыня застаўшайся часткі нажа - 12,5 см, даўжыня рукаці з накладкамі 8,3 см, шырыня - 1,7 см.

Прадметы для забаў і гульні прадстаўлены шахматнай фігурай і шашкай. Шахматная фігура ладдзя «Рух» (мал. 8 : 8)

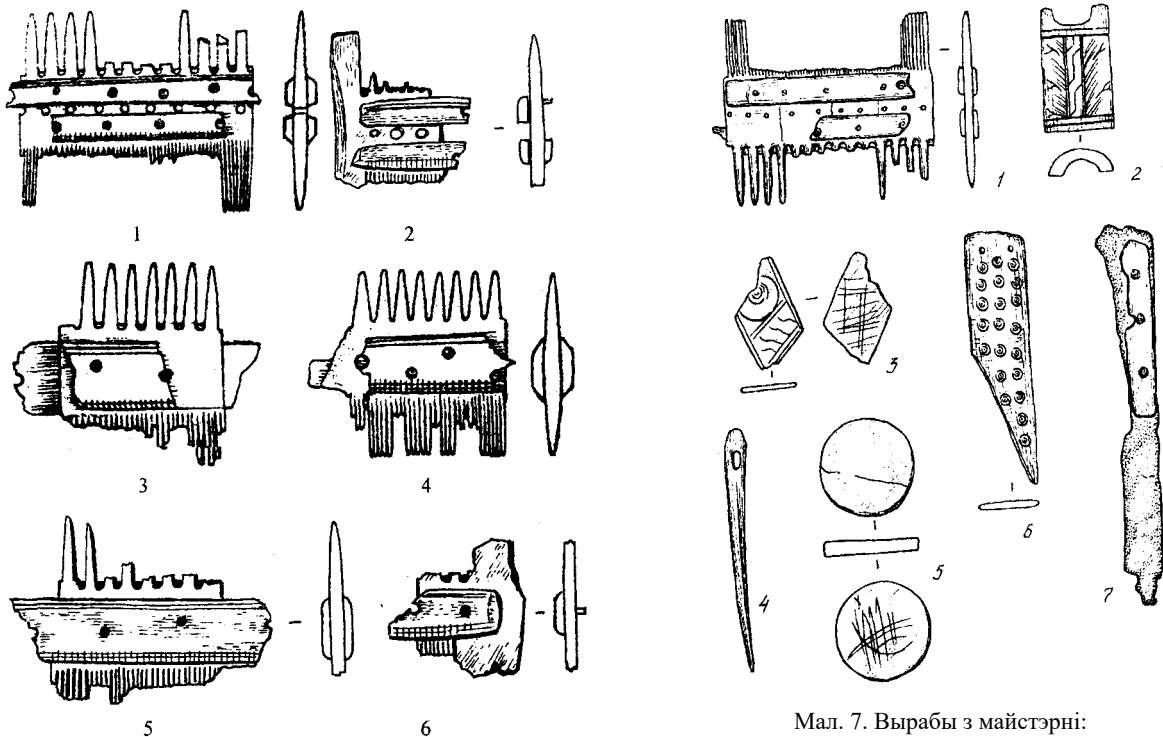


Мал. 5. Адыходы і нарыхтоўкі касцярэзнага рамястваз майстэрні

Гэты выраб можна аднесці і да катэгорыі прадметаў прыкладнага мастацтва, вельмі выразна ён выкананы. Да гэтай жа групы рэчаў адносіцца і фрагмент накладкі (мал. 7:3). Напэўна, гэта была пласціна, якая ўпрыгожвала шкатулку, альбо нават ларэц. Зроблена яна з рога аленя. Вельмі тонкая пласцінка таўшчынёй 0,2 см, даўжынёй застаўшайся часткі 3,8 см, шырынёй 2,4 см. Вонкавая паверхня таксама ўпрыгожана раслінна-геаметрычным арнаментом, а тыльны бок пакрыты насечкамі, што сведчыць аб тым, што рэч прымацоўвалася пры дапамозе клея. Падобныя пласцінкі з амаль такім жа арнамам знойдзены на тэрыторыі Беларусі ў Мінску і на Украіне ў Вышгарадзе [18, табл. VII: 1; 19, с. 167].

Да ліку паўфабрыкатаў і незавершаных апрацоўкай рэчаў адносяцца шэсць пласцінак, адлюстраваных на мал. 8. Самая вялікая (мал. 8:1) мае наступныя памеры: даўжыня 6,2 см, шырыня 3,8 см, таўшчыня 0,4 см. Астатнія пласцінкі больш вузкія і тонкія: даўжынёй ад 3,5 да 6,5 см, шырынёй прыкладна па 2 см і таўшчынёй 0,2 см.

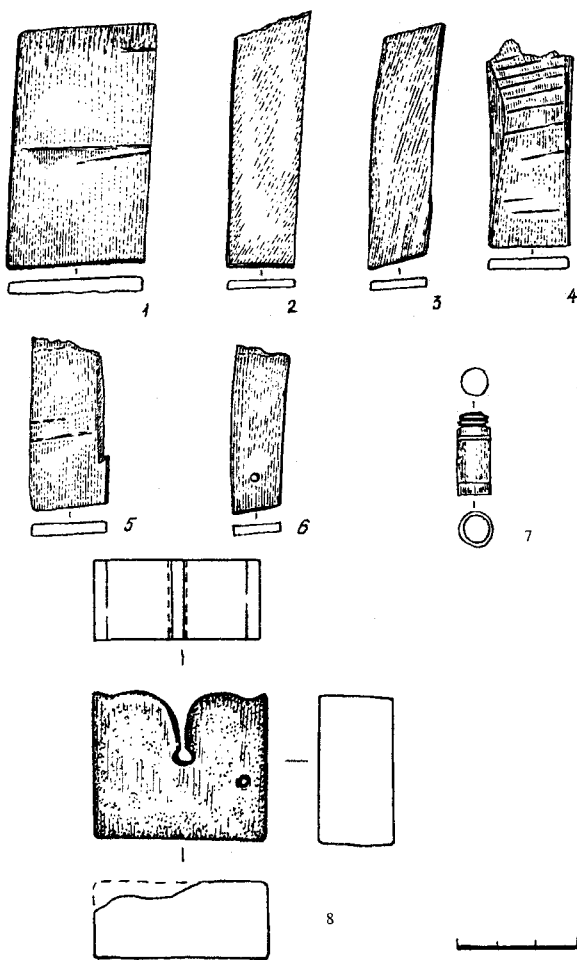
На адной з іх (мал. 8:6) нават зроблена адтуліна для замацавання. Гэта амаль што падрыхтаваныя накладкі, засталася толькі нанесці арнамент, і рэч гатовая.



Мал. 6. Двухбаковыя наборныя рогавыя грэбні з майстэрні

Мал. 7. Вырабы з майстэрні:
1 - двухбаковы наборны грэбець; 2 - дэталю музыкальнага інструмента; 3 - накладка на шкатулку; 4 - іголка; 5 - шашка; 6 - пласціна-накладка; 7 - нож з касцяной ручкай

Як было сказана вышэй, раскопкі ў Копысі праводзіліся таксама ў 1950, 1962 і 1972 гг. Усе дадзеныя раскопы былі закладзены або ўшчыльную да раскопаў 1968 - 1969 гг., дзе выяўлена касцярэзная



Мал. 8. Прадметы з майстэрні:
1-6 - пласцінкі-нарыхтоўкі; 7 - трубочка-насадка;
8 - нарыхтоўка шахматы ладзі

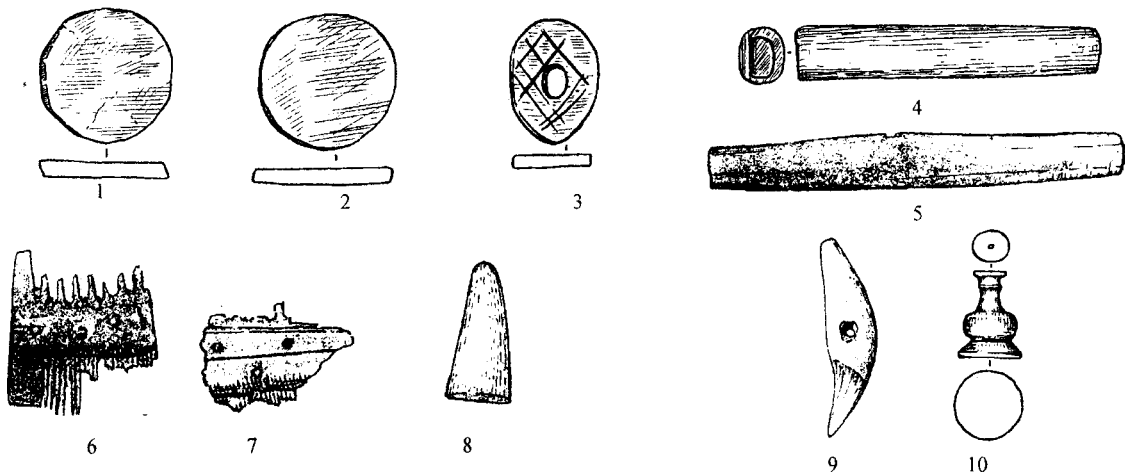
майстэрня, або паблізу. Пры археалагічных даследаваннях гэтых часоў зноў жа былі знойдзены розныя касцяныя вырабы, нарыхтоўкі і паўфабрыкаты. Ёсць ўсе падставы меркаваць, што гэтыя рэчы былі выраблены ў вышэй апісанай касцярэзнай майстэрні. З такіх вырабаў трэба адзначыць шахматную фігуру пешку, шашку і нарыхтоўку шашкі, абойміцу на ручку нажа, два грэбні, клык-амулет, дзве рукаці нажоў, а таксама рамесныя адыходы ў выглядзе рогавых абрэзкаў і спілаў адросткаў.

Шахматная фігурка - пешка (мал. 9 : 10) акуратна вытачана на такарным станку. Складаецца з наступных элементаў: нізкая конусападобная аснова, далей ідзе ярус акруглай формы ў выглядзе шара, затым шыйка, якая заканчваецца крыху ўвагнутым верхнім «ярусам» з плоскай верхавінай. Памеры фігуры наступныя: вышыня 2,1 см, дыяметр асновы 1,6 см. Датуецца XIII ст. і адносіцца да абстрактных шахмат старажытнарускага тыпа [20, с. 191, мал.; 14, мал. 6 : 7].

Трэба адзначыць, што пешка была знойдзена паблізу таго месца, дзе выяўлена вышэйанісаная фігурка ладзі, а значыць абедзве былі зроблены ў дадзенай касцярэзнай майстэрні. Адносяцца гэтыя шахматы да розных шахматных набораў, а гэта значыць, што ў майстэрні былі выраблены па меншай меры два камплекты шахмат.

Дзве шашкі (мал. 9: 1-2) аналагічны вышэйзгаданай і маглі рабіцца для аднаго набора, а мабыць, і для некалькіх. Дыяметрам шашка 3,2 см, вышынёй 0,4 см, нарыхтоўка шашкі суадносна 3,6 см і 0,4 см. Абедзве выраблены з адросткаў рога лася.

Абодва грэбні (мал. 9 : 6, 7) з'яўляюцца двухбаковымі наборнымі, зробленымі з лапаты рога лася. Адзін з іх прадстаўлены паловай грэбня, ад другога захавалася толькі сярэдзінная частка. Наборныя пласцінкі грэбняў змацаваны касцянымі цвічкамі [21, рнс. 20 : 1, 4].



Мал. 9. Вырабы з раскопаў 1962 і 1972 гг.:
1 - 2 - шашкі; 3 - абойміца; 4, 5 - рукаці нажоў; 6, 7 - двухбаковыя наборныя грэбні;
8 - адыход рамяства; 9 - ігла-амулет; 10 - шахматная фігурка пешка

Дзве рукаці ад нажоў (мал. 9 : 4, 5) добра захаваліся - без арнаменту, гладкія. Яны круглыя ў сячэнні дыяметрам 1,5 см, даўжыня іх складае 8 - 10 см. Абойміца на ручку нажа (мал. 9 : 3) уяўляе сабой тонкую паўавальную пласцінку з цэнтральнай скразной адтулінай. З тыльнага боку маюцца наразныя неглыбокія лініі, якія рабіліся для лепшага прыклейвання абойміцы да дзяржання нажа. Памеры яе наступныя: даўжыня 2,9 см, шырыня 2,1 см, таўшчыня 0,3 см.

Да культурных прыналежнасцяў адносіцца амулет з ікла мядзведзя (мал. 9 : 9). Даўжыня яго прыкладна 6 см, у сярэдзіне маецца круглая адтуліна для падвешвання [21, рис. 20 : 2].

Падводзячы вынік, можна канстатаваць, што дадзеная майстэрня адносілася да ліку рамесных і з'яўляецца найбольш ранняй з выяўленых на сёняшні дзень касцярэзных майстэрняў на тэрыторыі Беларусі. Па сукупнасці знойдзеных у ёй вырабаў і іх датыровак, а таксама зыходзячы з датыровак спадарожных матэрыялаў і размяшчэння майстэрні ў культурным слаі, яна датуецца XII ст. Сведчаннем рамеснай майстэрні з'яўляюцца знойдзеныя тут сыравіна са слядамі апрацоўкі (у асноўным рогі ласёў - 84,4 %; аленьяў - 14,6 %), нарыхтоўкі, паўфабрыкаты, адыходы вытворчасці, гатовыя і бракаваныя вырабы, а таксама інструменты, якія прымяняліся ў касцярэзным рамястве. Хутчэй за ўсё гэта была майстэрня па апрацоўцы рагоў ласёў і вырабу з іх розных рэчаў. На карысць гэтага сведчыць большасць сыравіны, нарыхтовак, адыходаў і гатовых рэчаў, якія вырабляліся менавіта з рога лася.

Дадзеная рамесная майстэрня была шырокага профілю, бо ў ёй вырабляліся розныя катэгорыі рэчаў. Аб дастаткова высокім ўзроўні майстэрні сведчаць такія вырабы, як шахматы, шашкі, прадметы прыкладнага мастацтва.

На падставе інструментаў і гатовых рэчаў можна меркаваць аб розных тэхналагічных прыёмах, якія прымяняліся рамеснікам-прафесіяналам пры іх вырабу. Гэта - прасцейшыя сячэнне, пілаванне, струганне, шліфаванне і даволі складаныя, такія як нанясенне арнаменту, разьба, гравіроўка, апрацоўка на такарным станку.

ЛІТАРАТУРА

1. Ваганова А.М. Копысь // Археалогія і нумізматыка Беларусі: Энцыклапедыя. - Мн., 1993. - С. 336.
2. Штыхаў Г.В. Гароды Паўночнай і Цэнтральнай Беларусі // Археалогія Беларусь Т. 3. Сярэднявекавы перыяд (IX - XIII стст.). - Мн., 2000. - С. 171 - 229.
3. ПСРЛ. Л., 1925.Т. 5. Вып. 1.
4. Очерки по археологии Белоруссии. Ч. II. - Мн.: Наука и техника, 1972.
5. Штыхов Г.В. Исследования в северной Белоруссии // Археологические открытия 1969 года. - М., 1970.-С. 309-310.
6. Штыхов Г.В. Археологическая карта Белоруссии. Памятники железного века и эпохи феодализма. Вып. 2. - Мн.: Польша, 1971.
7. Штыхов Г.В. Города Полоцкой земли (IX - XIII вв.). - Мн.: Наука и техника, 1978.
8. Штыхов Г.В. Отчет о раскопках памятников Северной Белоруссии в 1968 г. // Архіў археалогі Інстытута гісторыі НАН Беларусь - Мн., 1969. Спр. № 315.
9. Штыхов Г.В. Отчет об исследованиях Полоцко-Витебского археологического отряда в 1969 году // Архіў археалогі Інстытута гісторыі НАН Беларусь - Мн., 1970. Спр. № 350.
10. Калядзінскі Л.У., Штыхаў Г.В. Грэбень // Археалогія і нумізматыка Беларусь Энцыклапедыя. - Мн., 1993.-С. 200-201.
11. Колчин Б.А. Хронология новгородских древностей // Новгородский сборник. 50 лет раскопок Новгорода. - М., 1982. - С. 156 - 177.
12. Штыхов Г.В. Ферзь, найденный в Лукомле // 64-е шахматное обозрение. - М., 1982. - № 20. - С. 33.
13. Линдер И.М. Шахматы на Руси. - изд. 2-е. - М.: Наука, 1975.-206 с.
14. Мядзведзева В.У. Шахматы на тэрыторыі Беларусі XI - XVII стст. (па матэрыялах археалагічных даследаванняў) // Гістарычна-археалагічны зборнік. - Мн., 2004. - № 19. - С. 149 - 172.
15. Гайдуков П.Г. Славенский конец средневекового Новгорода. Нутный раскоп. - М., 1992.
16. Зверуго Я.Г. Верхнее Понеманье в IX - XIII вв. - Мн.: Навука і тэхніка, 1989. - 208 с.
17. Колчин Б.А., Рыбина Е.А. Раскоп на улице Кирова // Новгородский сборник. 50 лет раскопок Новгорода. - М., 1982. - С. 178 - 238.
18. Довженок В.И. Обзор археологического изучения древнего Вишгорода за 1934 - 1937 гг. // Археология. Т. 3.-Киев, 1950.-С. 64-91.
19. Русаў П.А. Менскія радаводы магдэбургскай эпохі // Спадчына. - Мн., 2000. - № 2. - С. 163 - 188.
20. Загорюльский Э.М. Открытия в Копыси // Нёман. - 1973. - № 1. - С. 190 - 191.
21. Загорюльский Э.М. Отчет о работах археологической экспедиции Бел. гос. ун-та в 1972 г. // Архіў археалогіі Інстытута гісторыі НАН Беларусь - Мн., 1973. Спр. №411.