

УДК 728.03

РАЦИОНАЛИСТИЧЕСКАЯ АРХИТЕКТУРА КОММУНАЛЬНЫХ ДОМОВ БЕЛОРУССКОГО ПОДВИНЬЯ

А.В. Фёдорова

Полоцкий государственный университет, Республика Беларусь

e-mail: a.fedorova@pdu.by

Статья посвящена аспектам развития рационалистических концепций в архитектуре жилья на территории Витебской области. В статье рассмотрены вопросы создания архитектуры коммунальных домов и их предметно-пространственной среды.

Ключевые слова: рационализм, авангардная архитектура, конструктивизм, функционализм, формообразование, дом-коммуна.

RATIONALIST ARCHITECTURE COMMUNAL HOUSES OF THE BELARUSIAN DVINA

A. Fedorova

Polotsk State University, Republic of Belarus

e-mail: a.fedorova@pdu.by

The article is devoted to the aspects of the development of rationalistic concepts in the architecture of housing in the Vitebsk region. The article deals with the issues of creating the architecture of communal houses and their subject-spatial environment.

Keywords: rationalism, avant-garde architecture, constructivism, functionalism, form formation, house-commune.

Введение. В современном мире при проектировании архитектуры жилья и её внутренней среды всё чаще используются концепции рационализма. Как и в XX в. данное течение остаётся новаторским. Изучение роли и места данного направления в истории, даёт возможность выявить его значительный вклад как в развитие отечественной, так и в мировой архитектуры. Который стал отправной точкой для развития современной архитектуры и дизайна.

Цель исследования – анализ рационалистических концепций и их применение в архитектуре и предметно-пространственной среде, на примере коммунальных домов г. Витебска и г. Полоцка 1920-1930 гг.

Основная часть. Строительство жилья 1920 — начала 1930-х гг., восточных областей Беларуси, как и во всей советской архитектуре, является частью социальной программы революционного переустройства действительности, рациональной пространственной организации жизненных процессов, основанных на принципах коллективизма. Поиск новых типов жилых зданий осуществлялся параллельно с разработкой новых выразительных средств, соответствующих эстетике конструктивизма.

В связи с многочисленными факторами после Октябрьской революции стал проявляться активный прирост городского населения, что потребовало быстрого наращи-

вания жилищного фонда. В довоенный период малоэтажное деревянное строительство являлось главным способом быстрого получения дешевого. Однако рост производства строительных материалов во второй половине 1920-х гг. (предприятия по производству кирпича в Минске, Гомеле, Витебске, Бобруйске, цемента и шифера кровли в Кричеве) обусловил то, что в течение первой пятилетки Народный комиссариат жилищно-коммунального хозяйства начал строительство многоквартирных жилых домов секционного типа.

Социальные идеи коллективизма нашли отражение в советской архитектуре домов-коммун с минимальными жилыми ячейками и расширенным комплексом помещений бытового пользования — проекты Н. Ладовского, К. Мельникова, С. Серафимова, М. Гинзбурга, И. Николаева.

Решая функциональные и социальные задачи, советские архитекторы воплощали в своих проектах новую эстетику минимализма и рационализма.

Исходя из истории становления направления рационализма следует, что в чистом виде проявление его концепций в архитектуре Беларуси нет. Эстетика рационализма тесно переплетена с конструктивизмом, который поработает её. Однако, можно отыскать и примеры архитектуры советской Беларуси, которые имеют, порой, яркие черты авангардной стилистики рационализма. Эти черты характеризуются простотой и лаконичностью форм, строгостью, функционализмом.

Проявление рационализма в архитектуре Беларуси можно отчетливо заметить на примере Витебской области, что было связано с делением страны на западные и восточные части с влиянием культуры Польши и России соответственно [1-2].

Ярким примером в рационалистской архитектуре жилья являются дома-коммуны 1920-1930-х гг. в Витебске. Их строительство было обусловлено предоставлением дешевого жилья рабочим и специалистам по программе строительства нового типа жилища в виде домов-коммун начиная с 1921 года.

Проекты домов-коммун имели несколько целей: вовлечение женщин в общественно полезную работу, освобождая их от работы по дому; продвижение и воспитание коллективизма, создав учреждения общественного пользования. Такое идеальное жилище должно было отвечать всем санитарным, техническим и эстетическим требованиям новому советскому человеку.

В соответствии с программой проекта, двух- и трехкомнатные квартиры для семьи имели подсобки и кухню, предусматривались помещения общего пользования – ванные, душевые и кубовые, а также общественные помещения – детский сад, библиотека-читальня. Для малосемейных (один, два человека) предопределялись отдельные комнаты с умывальником и общественные пространства: приемные, библиотеки-читальни, столовые, кухни, кубовые, ванные, уборные и др. Также в жилом квартале для всех корпусов предусматривались социальные помещения: амбулатория, гараж, прачечная, домовая контора, зал для собраний и др. Корпуса здания могли быть отдельные или соединенные между собой.

По такому новому рационалистическому подходу к жилью были построены десять домов в городе Витебске.

Например, дом коммунального типа, который находится на пересечении улиц Урицкого и Коммунистической, возводили с 1928 по 1933 год (рисунки 1-2).

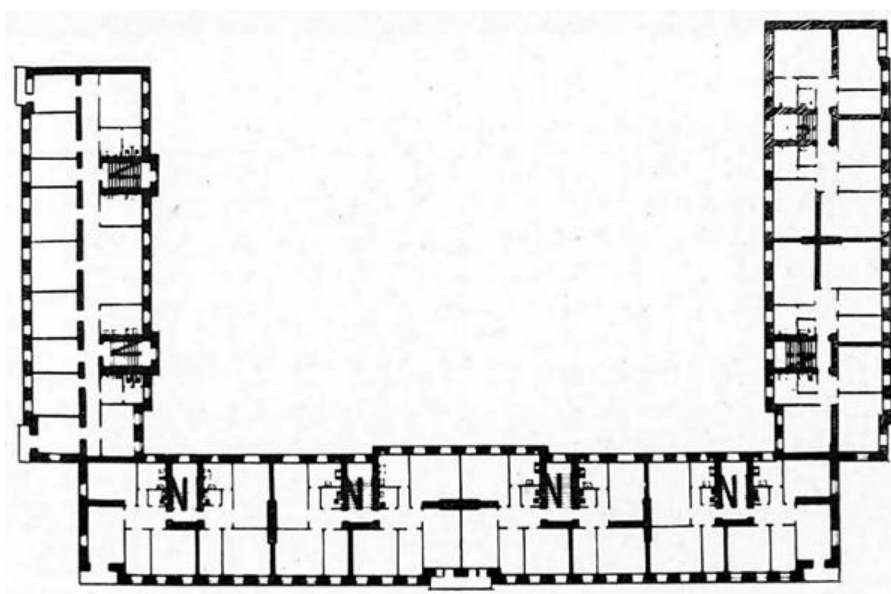


Рисунок 1. – Дом коммунального типа. План типового этажа



Рисунок 2. – Дом коммунального типа. Фото 1940 г.

Ещё один дом-коммуна или 5-й коммунальный (улица Максима Горького, 36/25) возведен по проекту архитектора А. Вышелесского в 1927 – 1929 гг. Является первым в БССР зданием, построенным для снабжения работников комфортным жильем. Дом четырехэтажный в плане и состоит из центрального объёма, боковых флигелей и глубокого дворового курдонера (рисунок 3).

Пятый дом-коммуна предполагался на 280 – 300 человек, имел комнаты для не-семейных (24 кв. м на 4 чел.), для малосемейных (12 – 15 кв. м на 2 – 3 чел.). Каждая группа комнат на 24 человека связывалась холлом для отдыха, включала кухню и туалеты. В торцах флангов дома находились восемь двухкомнатных квартир, по одной на каждом этаже. Первый этаж в главной части дома располагал общественные помещения — зал, холл, читальный зал; цокольный этаж — душ, прачечную, сушилку, впоследствии помещения заменены промтоварным магазином со складскими помещениями (рисунок 4) [3].



Рисунок 3. – Пятый дом-коммуна. Фото 1929 г.

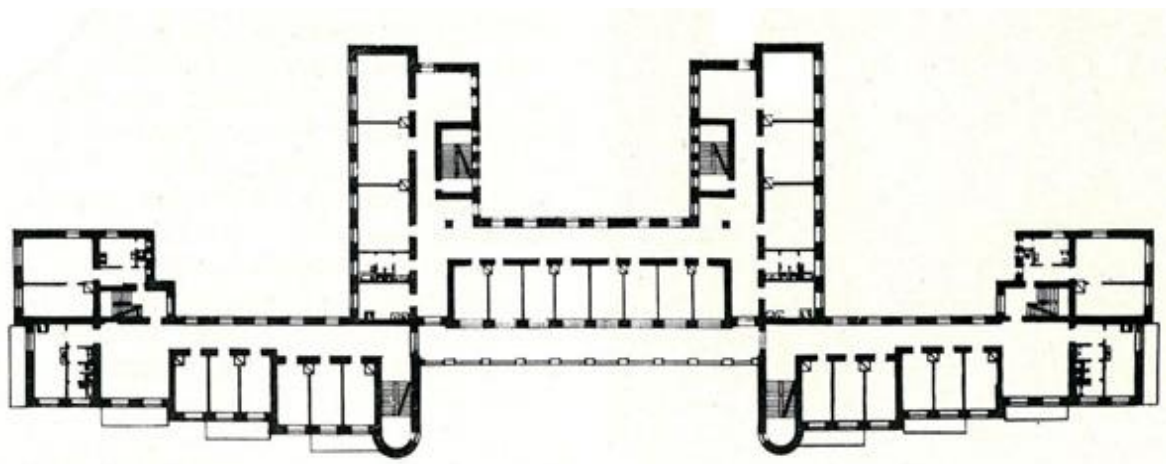


Рисунок 4. – Пятый дом-коммуна. План типового этажа

Коммунальные дома были возведены и в других городах Беларуси, например, в Полоцке. Здесь первый дом-коммуна был сдан в 1929 году для рабочих на 43 квартиры. Через год были сданы еще два жилых дома, а в середине 1930-х годов построены трехэтажные дома на улицах Ленина (современная Нижне-Покровская) и Советская (рисунок 5).

Примеры коммунальных зданий демонстрируют, что дома были как самостоятельный организм и модель социальной структуры, в рамках которой реализуются основные жизненные функции коллектива. В качестве основной конструктивной системы использовалась схема с продольной несущей стеной, которая часто дополнялась внутренними столбами и колоннами из-за небольших пролетов перекрытий. Многоквартирные дома имели тенденцию быть длинными, часто занимая целый квартал в длину. Они имели П-образную или Г-образную форму и собирались из секций одного типа с шириной корпуса 9-12 метров, что позволяло хорошо освещать все помещения и вентилировать их.

Основополагающим типом были двухквартирные секции, где каждая квартира имела две или три жилые комнаты. Площадь жилых помещений в двухкомнатных

квартирах варьировалась от 30-35 кв.м, а в трёх – 35-45 кв.м. Примыкающие к лестнице кухни и санитарно-гигиенические блоки минимальной площади обычно выходили в сторону двора. В большинстве жилых домов санитарный блок представлял собой умывальную и туалетную комнаты или только туалетную комнату. Однако даже в подобных случаях применялась попытка организовать естественное освещение. Рентабельные решения обеспечивались также за счет сокращения ширины лестничной клетки и формирования существенных уклонов марша. Печное отопление было обеспечено во многих трех- и четырехэтажных зданиях.



**Рисунок 5. – Дом-коммуна на Советской улице в Полоцке. Современный вид.
Фото Андрея Буховецкого**

После массового строительства авангардистской архитектуры 1920-1930-х г., внутреннее пространство архитектурных объемов зданий по-прежнему наполнялось предметами быта предшествующих стилей и эпох. Зачастую органичное композиционное решение внешнего и внутреннего образа здания оставалось лишь только в разработанных проектах на бумаге. А если их решались воплотить, то это несло экспериментальный характер.

С развитием городов и массового переселения людей в места их работы, люди приносили в пространство свои вещи из прошлой жизни. В интерьерах получалось эклектика из вещей быта неопределенных традиционных народных стилей и мебели, оставшейся от зажиточного дворянства иногда стиля модерн или классицизма.

Анализируя фотографии авангардного периода можно заметить следующую картину интерьеров начала XX века. Коммунальные квартиры оформлялись в традиционных для простых людей манере. Комната была функционально зонирована по потребностям жизни хозяев. В зоны входили: спальное место, в виде железной кровати, выделенное настенным ковром; рядом находился стул, который являлся и дополнительным местом сидения и функционировал как прикроватная тумбочка; существовал также большой старинный стол с встроенными ящиками для хранения. Зона стола выполняла несколько ролей, а именно как рабочую плоскость и как туалетный столик. Деко-

ром комнаты служили любимые и памятные вещи жителей: картины, репродукции, фотографии, различные безделушки, комнатные цветы. Иногда отведено было место и для красного угла. Дополнялся интерьер драпировками виде гардин, тюли, скатерти, накидки, салфетки. Всё это придавало уют проживающим там людям. В отделке стен использовались обои или покраска с побелкой, пол был в жилых комнатах деревянный (рисунок 6).

В хозяйственных помещениях порой использовалась отделка пола плиткой, а стен и потолка – окраска с побелкой, что обуславливалось печным отоплением (рисунок 7).



Рисунок 6. – Интерьеры комнаты коммунальной квартиры, 1920-е гг.



**Рисунок 7. – Воссозданная атмосфера дома-коммуны 1920-1930-х гг.
Музей политической истории России: особняк Кшесинской**

Наполнение мебелью было разнообразным: обычные тумбы для посуды, подвесные полки и шкафчики, деревянные вешалки, лавочки, венские стулья и обычные табуретки (рисунок 8).



Рисунок 8. – Вещи и мебель из дома «Ворота коммуны» 1929 г. Центра авангарда на Шаболовке

Такой обычный реальный интерьер коммунального дома контрастирует с проектной идеей конструктивного пространства. Например, внутренняя среда комнаты должна была состоять из простых лаконичных форм: простые железные кровати, комод и стул (по чертежу Бориса Иофана) прямоугольной пластики, стильный светильник кубической формы. Отделка на полу – паркет, стены – окраска «панелью». Весь объем внутри соответствовал внешнему геометрическому виду архитектуры (рисунок 9).



Рисунок 9. – Интерьер одной из комнат квартиры в доме СНК (Дом на Набережной, 1931)

Заключение. Таким образом, проявление рационализма в архитектуре домов Белорусского Подвинья: г. Витебска и г. Полоцка в начале XX века отличается своей спецификой. В архитектуре жилья области менее применялась реализация социальных идей, экспериментов. Острая потребность в жилье 1920-1930-х гг. привела к тому, что люди были заселены в дома-коммуны в нарушение стандартов, что помешало объективно оценить их достоинства и недостатки. Попытки перенести этот тип домов в будущее закончились неудачей, так как особенности этих зданий отвечали специфиче-

ским потребностям определенной эпохи. Рационализм в предметно-пространственной среде создавался лишь только как нереальные модели. Идеи и взгляды архитекторов тех лет подразумевали единство архитектурной формы, конструкции и функционально обусловленной пространственной структуры. Единство мебели и среды как композиции в реальных условиях не существовало. Так как такой подход проектирования предполагал полный отказ от переноса старых вещей буржуазного общества в новое свободное, коммунистическое пространство.

Однако, данный вид архитектуры дал начало и последующее развитие массовому секционному жилью. Принципы и концепции рационализма наблюдаются в современных модульных домах с эффективным использованием площади, имеющие всю ту же простоту и функционализм.

ЛИТЕРАТУРА

1. Хан-Магомедов, С.О. Архитектура советского авангарда: в 2 кн. / С.О. Хан-Магомедов. — М.: Стройиздат, 1996 – 2001. — Кн. 1: Проблемы формообразования. Мастера и течения, – 709 с.; Кн. 2: Социальные проблемы. – 714 с.
2. Шамрук, А.С. Архитектура Беларуси XX — начала XXI в.: эволюция стилей и художественных концепций / А.С. Шамрук. — Минск: Белорус. наука, 2007. — 335 с.: илл.
3. Май, С. Где в Витебске увидеть дома коммунального типа / С. Май // Онлайн-газета «Витебский курьер» [Электронный ресурс]. – 2019. – Режим доступа: <https://vkurier.by/179211>. – Дата доступа: 15.10.2019.

МИНИСТЕРСТВО ОБРАЗОВАНИЯ РЕСПУБЛИКИ БЕЛАРУСЬ

УЧРЕЖДЕНИЕ ОБРАЗОВАНИЯ
«ПОЛОЦКИЙ ГОСУДАРСТВЕННЫЙ УНИВЕРСИТЕТ»

**АКТУАЛЬНЫЕ ПРОБЛЕМЫ
АРХИТЕКТУРЫ БЕЛОРУССКОГО ПОДВИНЬЯ
И СОПРЕДЕЛЬНЫХ РЕГИОНОВ**

Электронный сборник статей

МЕЖДУНАРОДНОЙ
НАУЧНО-ПРАКТИЧЕСКОЙ КОНФЕРЕНЦИИ
(Новополоцк, 26–27 ноября 2020 г.)

Новополоцк
Полоцкий государственный университет
2021

1 – дополнительный экран – сведения об издании

УДК 72(082)

Редакционная коллегия:
Р. М. Платонова (председатель),
В. В. Васильева (отв. секретарь),
Л. М. Парфенова, Е. Д. Лазовский, В. Е. Овсейчик

АКТУАЛЬНЫЕ ПРОБЛЕМЫ АРХИТЕКТУРЫ БЕЛОРУССКОГО ПОДВИНЬЯ И СОПРЕДЕЛЬНЫХ РЕГИОНОВ [Электронный ресурс] : электрон. сб. ст. Междунар. науч.-практ. конф., Новополоцк, 26–27 нояб. 2020 г. / Полоц. гос. ун-т ; редкол.: Р. М. Платонова [и др.]. – Новополоцк : Полоц. гос. ун-т, 2021. – 1 электрон. опт. диск (CD-R).

ISBN 978-985-531-734-1.

Представлены итоги исследований, освещающие проблемы истории архитектуры, градостроительства и искусства, современной архитектуры, дизайна и строительства, научно-методические проблемы преподавания архитектурных, дизайнерских и строительных дисциплин.

Предназначен для специалистов в области архитектуры и проектирования, преподавателей, аспирантов, магистрантов и студентов архитектурных, дизайнерских и строительных специальностей.

*Сборник включен в Государственный регистр информационного ресурса.
Регистрационное свидетельство № 3671815379 от 26.04.2018.*

211440, ул. Блохина, 29, г. Новополоцк, Беларусь
тел. 8 (0214) 59 95 11, e-mail: r.platonowa@psu.by; u.auseichyk@psu.by

№ госрегистрации 3671815379.

ISBN 978-985-531-734-1

© Полоцкий государственный университет, 2021

2 – дополнительный титульный экран – производственно-технические сведения

Для создания текстового электронного издания «Актуальные проблемы архитектуры Белорусского Подвинья и сопредельных регионов» использованы текстовый процессор Microsoft Word и программа Adobe Acrobat XI Pro для создания и просмотра электронных публикаций в формате PDF.

**АКТУАЛЬНЫЕ ПРОБЛЕМЫ
АРХИТЕКТУРЫ БЕЛОРУССКОГО ПОДВИНЬЯ
И СОПРЕДЕЛЬНЫХ РЕГИОНОВ**

Электронный сборник статей

МЕЖДУНАРОДНОЙ
НАУЧНО-ПРАКТИЧЕСКОЙ КОНФЕРЕНЦИИ
(Новополоцк, 26–27 ноября 2020 г.)

Технический редактор *А. А. Прадидова.*
Компьютерная верстка *А. А. Прадидовой.*
Компьютерный дизайн обложки *Е. А. Балабуевой.*

Подписано к использованию 27.04.2021.
Объем издания: 11,4 Мб. Тираж 3 диска. Заказ 420.

Издатель и полиграфическое исполнение:
учреждение образования «Полоцкий государственный университет».

Свидетельство о государственной регистрации
издателя, изготовителя, распространителя печатных изданий
№ 1/305 от 22.04.2014.

ЛП № 02330/278 от 08.05.2014.

211440, ул. Блохина, 29,
г. Новополоцк,
Тел. 8 (0214) 59-95-41, 59-95-44
<http://www.psu.by>