

## CHARACTERISTICS OF EARLY MODERN BURIALS INSIDE THE ANNUNCIATION CHURCH IN VITEBSK

V. CHARAUKO, T. BUBENKA

*The Annunciation Church in Vitebsk, built in the 12<sup>th</sup> century, was used for burials in the early modern period. T. Bubenko discovered 29 burials of the 17<sup>th</sup> century, located under the floor of the temple. Taking into account the finds of individual bones, the total number of those buried was at least 33 people. The burials of the Annunciation Church are distinguished by a rich and varied inventory (details of clothing, religious objects, ornaments), which indicates the high social and property status of the buried.*

**Key words:** Annunciation Church in Vitebsk, funeral monument, burial, grave goods.

УДК 94(475.6)

## ПОЛАЦКАЕ ПАДЗВІННЕ Ў КАНТЭКСЦЕ ДНЕПРА-ДЗВІНСКАЙ СУПОЛЬНАСЦІ ЭПОХІ ЖАЛЕЗА

Шадры В.І.

Рэспубліка Беларусь, Мінск

*В статье рассмотрены основные археологические материалы железного века с территории Полоцкого Подвинья, полученные в разное время рядом исследователей. Автор акцентирует внимание на локальных особенностях указанных древностей и определяет их место в контексте общего ареала днепро-двинской культуры. Впервые предлагается рассматривать древности Полоцкого Подвинья как локальный среднедвинский вариант днепро-двинской общности населения эпохи железного века на территории Беларуси.*

**Ключевые слова:** железный век, Полоцкое Подвинье, днепро-двинская культура, локальные особенности, средне двинский вариант.

**Уводзіны.** На поўначы Беларусі ў жалезным веку склалася ўстойлівая група ўсходнебалцкіх плямён, днепра-дзвінскай культуры, з адметнымі рысамі і праіснававшая больш за тысячу гадоў.

Тэрыторыя Полацкага Падзвіння, якая разглядаецца ў артыкуле, уключае ў сабе частку басейна Заходняй Дзвіны, якая абмежавана з усходу басейнамі рэк Улы і Обалі, а з захаду басейнамі рэк Дзісны і Дрысы.

**Асноўная частка.** У перыяд жалезнага веку гэта тэрыторыя была заселена плямёнамі днепра-дзвінскай археалагічнай культуры (ДДК). М'яжа распаўсюджання помнікаў гэтай культуры была вызначана ў адносна нядаўні час і працэс тэрытарыяльнага межавання быў звязаны з вывятленнем ідэнтыфікацыі заходнедзвінскіх старажытнасцей і суадносін іх з сумежнымі рэгіёнамі (карта 1).

Калі гаварыць аб агульных момантах, звязаных з характарам паселішчаў, матэрыяльнай культурай, гаспадарчай дзейнасцю балцкага арэала старажытнасцей то не трэба забываць аб аддаленасці асобных рэгіёнаў, іх замкнутасці і раз'яднанасці і рознай ступені знешніх уплываў. Усё гэта не магло не выклікаць да жыцця розныя спецыфічныя рысы і лакальныя асаблівасці ўнутры самой днепра-дзвінскай культуры.

Што датычыць тэрыторыі Полацкага Падзвіння, то спробы некаторых даследчыкаў [1, с. 163] размежаваць старажытнасці правабярэжжа і левабярэжжа Заходняй Дзвіны і выдзеліць правабярэжжа з Себежскім краем ў асобную культуру тыпу Осына [2, с. 215—216], то яны не знайшлі абгрунтаванай аргументацыі факталагічным матэрыялам.

Нашы даследаванні апошніх дзесяцігоддзяў сведчаць аб тым, што матэрыял з левабярэжжа і правабярэжжа Заходняй Дзвіны вельмі падобны: [3, с. 70-83]. Праведзены параўнальны аналіз матэрыялаў гарадзішчаў Себежскага Паазер'я (Язбаўскае, Жукі, Себежскае і Асынскае) на Пскоўшчыне з гарадзішчамі Полацкага Падзвіння (Урагава, Абрамава, Рэцонкі, Замошша і г. д.) указвае на іх поўную ідэнтычнасць, як у керамічным матэрыяле, так і ва ўсёй матэрыяльнай культуры. Гэта асабліва наглядна бачна на прыкладзе параўнання гарадзішчаў Асына (Пскоўшчына) і Замошша на Полаччыне (левабярэжны бок Заходняй Дзвіны) [2; 3, с. 67]. Такім чынам, вылучэнне Себежскага варыянту ДДК з уключэннем у яго беларускага правабярэжжа Зах. Дзвіны не адпавядае сённяшнему ўзроўню навукі і ўяўляе толькі гістарыяграфічную цікавасць.

Гіпатэтычнай застаецца і думка К.П. Шута аб себежскім і смаленскім варыянце днепра-дзвінскай культуры ў межах Беларусі. Параўнаўчы аналіз матэрыялаў Полацкага і Віцебскага Падзвіння, а таксама Аршанска-Смаленскага Падняпроўя дазволіў нам вылучыць шэраг адметных рыс паўночнабеларускіх паселішчаў ад аднакультурнай вобласці верхнедняпроўскіх гарадзішчаў. Аналітычны разгляд дазволіў выдзеліць заходні варыянт днепра-дзвінскай культуры і правесці мяжу яго ад Чашнік на поўдні да вярхоўяў р.Обаль [3, с. 111, рис. 63] (карта 1). Гэта наша сцверджанне трывала ўвайшло ў навуковы зварот з 80-х гадоў мінулага стагоддзя.

Нанясенне на ландшафтную карту вядомых у цяперашні час гарадзішчаў Заходнедзвінскага басейна паказвае, што яны размяркоўваюцца далёка не раўнамерна. У раёнах (Глыбоцкі, Пастаўскі), дзе пераважае раўнінны (без узгоркаў і зручных пад паселішчы мысаў) ландшафт, гарадзішчаў параўнальна мала. У той жа час у раёнах (Расонскі, Ушацкі, Міёрскі, Верхнедзвінскі, Браслаўскі і інш.) з пагоркава-азёрным ландшафтам падобных паселішчаў значна больш (карта 2).

Найбольшая шчыльнасць гарадзішчаў у перыяд усёй эпохі жалезнага веку характэрна для камава-марэнна-азёрнага ландшафта нерасчлянёнай рачной даліны. Некалькі меншая – для ландшафта лёсавай раўніны, а ў іншых родах ландшафтаў шчыльнасць гарадзішч на парадак ніжэй ці роўная нулю [4, с. 14-18].

**Жытлы.** Даследаванні гарадзішчаў паказваюць, што жылымі пабудовамі на заходнедзвінскіх паселішчах былі наземныя пабудовы слупавой канструкцыі. Сляды іх прасочаны амаль на ўсіх даследаваных гарадзішчах. Існаванне пабудов

на гарадзішчах пацвярджаецца наяўнасцю ў мацерыку слупавых ям. Трэба адзначыць, што на помніках Полацкага Падзвіння, у адрозненне ад усходняй часткі аднакультурнай тэрыторыі не выяўлены сляды калковых ям. Магчыма, гэты факт указвае на характэрныя асаблівасці мясцовага домабудаўніцтва.

Жытлы гарадзішчаў Полацкага Падзвіння па свайму характару мелі шмат агульнага з жыллямі культуры штрыхаванай керамікі і аднакультурнай вобласці Верхняга Падняпроўя. Як і ў сярэдняй Беларусі [5, с. 15—28], на Смаленшчыне [6, с. 8] форма і памеры іх змянялася з агульнай тэндэнцыяй пераходу ад прамавугольных падоўжаных пабудов да невялікіх квадратных.

З рубяжа н.э. адбываецца павялічэнне плошчы асобных жылых памяшканняў, а таксама будаўніцтва параўнальна вялікіх, асобна стаячых аднакамерных дамоў, якія размяшчаліся па ўсёй плошчы паселішча, а не толькі па краях. Сляды падобных жылляў выяўлены на гарадзішчах Кастрыца, Урагава, Дзявічкі, Барсукі, Язна, і інш. [3, с. 28-30]. Яны адносяцца да таго перыяду, калі ў асяроддзі балцкіх плямён стала распаўсюджвацца своеасаблівая забудова ў выглядзе асобных чатырохвугольных дамоў слупавой канструкцыі. Для гэтага перыяду характэрна стварэнне дасканалай сістэмы ўмацаванняў на гарадзішчах. [7, с.267—268] і Барсукі Верхнедзвінскага раёна [3, с.28]. Згаданая забудова праіснавала на поўначы Беларусі да канца V ст. н.э. і асобных канструкцыйных змяненняў у домабудаўніцтве ў апошні перыяд эпохі жалеза не зафіксавана. Дынаміка развіцця звязана з больш дробнымі дэталямі ў будаўніцтве жылляў: з'яўленне каменнай вымасткі падлогі, зафіксаванай на некаторых гарадзішчах; гліняная абмазка, якая сустракаецца амаль паўсюдна на позніх гарадзішчах эпохі жалеза на Падзвінні.

**Характарыстыка рэчывага матэрыяла.** Пры раскопках гарадзішчаў выяўлена шмат разнастайных рэчаў як спецыфічнага характару, так і ўласцівых усходнеёрапейскім старажытнасцям лясной паласы. Па абліччу матэрыяльнай культуры бліжэй за ўсё да плямёнаў эпохі жалеза на разглядаемай тэрыторыі стаіць культура штрыхаванай керамікі Цэнтральнай Беларусі. Прыкметны ўплыў адчуваецца з боку прыбалтыйскіх старажытнасцей, а таксама фіна-угорскіх.

Для ранняга перыяду эпохі жалеза больш характэрны вырабы з каменю, косці, дрэва, гліны.

**Вырабы з каменю.** На тэрыторыі Полацкага Падзвіння выяўлена некалькі сот каменных прадметаў, якія можна аднесці да жалезнага веку. Тут, як і паўсюдна, з каменю вырабляліся сякеры, далоты, зернецеркі, тачыльныя брускі і г.д. Шмат прадметаў мелі больш раннюю датыроўку, але іх другаснае выкарыстанне ў эпоху ранняга жалеза не выклікае сумневу. Так на выкарыстанне днепра-дзвінскім насельніцтвам каменных сякер указваюць іх выяўленне з тыповай днепра-дзвінскай керамікай і іншымі рэчамі на помніках, якія не мелі ніводнага артэфекта больш ранняга перыяду (Урагава, Барсукі, Кублічы, Замошша). Больш таго, знаходкі высверлін ад правушніх сякер у пластах гарадзішчаў сведчаць аб іх мясцовай вытворчасці. Так, напрыклад, на плошчы 200 кв. м. на гарадзішчы Замошша Полацкага раёна, намі выяўлена 6 свідраваных сякер, 5 высверлін і звыш 100 клінападобных сякер [3, с.31]. Дарэчы, самымі шматлікімі каменнымі вырабамі на гарадзішчах Полацкага Падзвіння з'яўляюцца, менавіта, клінападобныя сякеры. На сённяшні дзень у Полацкім Падзвінні іх знойдзена некалькі сот, пры гэтым, толькі на гарадзішчы Замошша (ускрыта 400 кв. м) выпадае больш за 100 экзemplяраў (мал. 1:3-5).

**Вырабы з косці.** Амаль да рубяжа нашай эры выкарыстанне вырабаў з косці насіла масавы характар. Разнастайныя прылады працы (шылы, праколкі, іглы, далоты і інш.); дэталі адзення і ўпрыгожванні (разнастайныя шпількі, гузікі); прадметы ўзбраення (наканечнікі стрэлаў, дроцікаў, дзідэаў, рукаці нажоў, кінжалаў і г.д.) мелі шырокае ўжыванне у насельніках гарадзішч Полацкага Падзвіння. (мал.1:14-42; 2). Падрабязнае апісанне і функцыянальнае прызначэнне розных катэгорый камянных вырабаў дадзена ў нашай манаграфіі па жалезнаму веку Паўночнай Беларусі [3, с.37-51]. Амаль усе яны маюць шырокія аналогіі, асабліва ў старажытнасцях д'якаўскай культуры, культуры штрыхаванай керамікі і гарадзішч Прыбалтыкі.

Асоба можна адзначыць знаходкі спецыфічных прадметаў убора старажытных балтаў – шпількі (мал 2:1-3), які па класіфікацыі Я.Я. Граудоніса адносяцца да тыпу II-A3 (шпількі з вушкам) і датуюцца IV-V перыядам бронзы (не пазней VIII-VII ст.ст. да н.э.) [8, psl.65]. Для нас гэты фактар важны тым, што дазваляе вызначаць ніжнюю дату днепра-дзвінскай культуры менавіта гэтым часам.

Даволі рэдкай знаходкай сярод артэфектаў з косці і рога з'яўляецца выраб грузіка д'якава тыпу з рога лася з гарадзішча Клішына (мал. 7: 17). На сённяшні дзень, аналогія гэтаму вырабу вядома з гарадзішча Кастрыца Лепельскага раёна (раскопкі К.П. Шута ў 1965 г. – В.Ш.). Гарадзішчы Кастрыца і Клішына знаходзяцца ў 30–35 км адзін ад другога і абодвы размешчаны ў кантактнай зоне днепра-дзвінскай і штрыхаванай керамікі культур. Клішанскі экзemplяр мае сплюсчаную канічную форму, акруглы дыяметр (каля 8 см), вышыня 1,9 см, дыяметр адтуліны – 1 см.(мал.7:17).

Па класіфікацыі К.А. Смірнова ўсе рагавыя грузікі выдзелены ў падтып 12Г, які даследчык вызначае як моцна сплюсчаныя прадметы канічнай формы з нарэзкай па краю, якая ідзе не раўнамерна, а з перарывамі [9, с. 65]. В.М. Сідаровіч, разглядаючы экзemplяры з Кастрыцы і Клішына адзначае, што ў знаходках з д'якаўскіх гарадзішчаў зубчатыя падрэзы размешчаны групамі і іх бывае не менш чатырох, а ў беларускіх экзemplяраў зубчатыя падрэзы размешчаны па ўсяму краю асавання без інтэрвала [10, с. 42]. Наш экзemplяр мае да ўсяго яшчэ і арнаментацыю ў выглядзе разыходзячых прыблізна пад вуглом 90 градусаў ад асавання ў 4 бакі пракрэсленыя лініі, а ад іх, у сваю чаргу, у 2 бакі пад вуглом 45 градусаў разыходзяцца лініі, якія нагадваюць прамяні (мал. 7: 17).

Доўгачасовае панаванне вырабаў з косці і каменю на паселішчах жалезнага веку звязана, перш за ўсё, з запазненнем жалезаробчай вытворчасцю ў пляменаў поўначы Беларусі. з пачатку і тысячагоддзя н.э. на першае месца выходзіць металічная сыравіна, якая трывала ўваходзіць ва ўсе сферы чалавечай дзейнасці.

**Вырабы з металу** характарызуюць позні этап днепра-дзвінскай культуры Полацкага Падзвіння. Жалезныя вырабы (сякеры, сярпы, жніўныя нажы і г.д.) выкарыстоўваліся, часцей за ўсё, у сельскай гаспадарцы.

**Сякеры.** Правушныя сякеры жалезнага веку служылі, галоўным чынам, для вырубкі лясных участкаў, неабходных для земляробчых заняткаў. Падобныя артэфекты падзяляюцца на 2 тыпа: 1- паўднёва-прыбалтыйскі тып сякер (Паддубнікі, Клішына, Барсукі) (мал.3:1,2,3). Вытворчасць сякер паўднёва-прыбалтыйскага тыпу ўзнікла ў асяроддзі плямёнаў сярэдняй

і паўночнай Беларусі ў канцы I тысячагоддзя да н.э. у якасці пераймання прыбалтыйскіх узораў з бронзы; 2- скіфскі тып (Кублічы, Замошша) (мал.3: 4, 5).

*Сярпы.* Усе сярпы падзяляюцца на тры тыпы:

1 тып. Сярпы, у якіх вось чаранка з'яўляецца працягам восі задняй часткі клінка альбо плаўна адагнута ад яе ўнутр. Гэта найбольш распаўсюджаны тып і вельмі характэрны для Беларусі [5, с. 36, рис. 19—23; 11, рис. 52, 55; 12, рис. 30: 1—15] (мал. 4: 1-5).

2 тып. Сярпы, лязо якіх мела вялікі выгін адцягнута і захоўвае аднолькавую шырыню па ўсім працягу і рэзка звужаецца толькі да носа (мал.4:6,7). Даволі рэдкая мадыфікацыя.

3 тып. Сярпы з загнутай пад прамым ці тупым вуглом спінкай (мал.4:8-14). Яны характэрны, у асноўным, толькі для гарадзішчаў Полацкага Падзвіння і сустрэты, пераважна на левабярэжжы Зах. Дзвіны [3, с. 55—56, рис. 33]. К.П.Шут называў іх касарамі [7, с. 278].

*Жніўныя нажы.* Вырабы, якія можна аднесці да жніўных нажоў даволі часта сустракаюцца пры раскопках [4, с.21,табл. 2:15-19]. Часам іх называюць серпападобнымі нажамі. Характэрнай асаблівасцю формы гэтыхх прыладаў з'яўляецца пашырэнне клінка ў першай яго трэці. Гэты тып нажоў найбольш вядомы ў заходніх рэгіёнах лясной зоны [4, с.21,табл.2:15-19].

*Керамічны матэрыял.* Самую шматлікую групу археалагічнага матэрыяла эпохі жалеза ў Полацкім Падзвінні складаюць рэшткі глінянага посуду. Па спосабу апрацоўкі паверхні ўвесь керамічны матэрыял прадстаўлены посудам з гладкасценнай, штрыхаванай, з расчосамі, сеткавай, аблітой і глянцавай паверхняй. Працэнтная колькасць розных відаў керамікі з даследаваных гарадзішчаў Полацкага Падзвіння прадстаўлена ў табліцы.

Табліца «Віды паверхні ляпной керамікі з гарадзішчаў Полацкага Падзвіння», у %.

№ п/п	Помнік, раён	Гладкасценная	Штрыхаваная	Сеткавая	Глянцавая	З расчосамі	Аблітая	Заўвагі
1	Кублічы, Ушацкі	89,7	10	0,3	-	-	-	
2	Загаваліна, Ушацкі	90	8	2	-	-	-	
3	Клішана, Крупскі	50	45	-	-	2,5	-	
4	Кастрыца, Лепельскі	96	4	-	-	-	-	
5	Гаравыя, Полацкі	100	-	-	-	-	-	
6	Замошша, Полацкі	95	3,2	1,5	0,3	-	-	
7	Барсукі, Верхнядзвінскі	99	0,4	0,2	0,4	-	-	
8	Абрамава, Верхнядзвінскі	98	0,5	0,2	-	-	1,3	
9	Урагава, Верхнядзвінскі	93	1,5	2,5	-	-	1,2	ніжнія пласты
10	Цясты, Верхнядзвінскі	97,2	0,2	0,2	-	-	2,4	
11	Язна, Міёрскі	90,5	3,5				5,0	
12	Паддубнікі Міёрскі	91	2,5	0,2			7,3	
13	Пруднікі, Міёрскі	76	6	2	0,9	-	15	ніжнія пласты (IV–V стст.)

Найбольш прадстаўнічай з'яўляецца гладкасценная кераміка. Штрыхаваная кераміка канстатавана на левабярэжжы Зах. Дзвіны. Посуд з аблітой (шурпатай) паверхняй часцей фіксуецца на захадзе разглядаемага рэгіёна.

*Гладкасценная кераміка.* Аснову керамічнага матэрыялу Полацкага Падзвіння складаюць фрагменты ляпнога гладкасценнага посуду з найбольш добра вывучаных гарадзішчаў Падзвіння (Абрамава, Урагава, Барсукі, Язна, Паддубнікі, Аўгустава, Замошша, Кублічы, Цясты, Пруднікі і інш.). Асноўную масу керамічнага комплексу можна аднесці да пасудзін: непрафіляваных (слоікападобных) і слабапрафіляваных. Унутры кожнага аддзела, па форме сценак, можна назіраць некалькі тыпаў. Па характару венчыка вылучаюцца віды і, нарэшце, па больш мелкіх прыкметах – варыянты [14, с.192-194].

**Непрафіляваны посуд,** умоўна названы слоікавымі, шырока распаўсюджаны па ўсёй тэрыторыі Полацкага Падзвіння і на працягу ўсяго перыяду эпохі жалеза. Даследаванні паказваюць, што часцей за ўсё, яны сустракаюцца ў ніжніх пластах гарадзішчаў і колькасць іх павялічваецца ў заходнім напрамку (Гаравыя, Барсукі, Паддубнікі, Абрамава, Урагава, Пруднікі (ніжнія пласты) і інш.). Гэтыя пасудзіны не маюць выразных шыек і плечыкаў. Таўшчыня іх сценак ад 0,5 да 1,1 см, вышыня – ад 8 да 30 см (мал. 5:1-6).

Даволі часта слоікавыя пасудзіны маюць скразныя адтуліны ў самай верхняй частцы. Прычым сустракаецца гэтая з'ява часцей ў заходнім напрамку. Па форме сценак унутры гэтага аддзела вылучаюцца 3 тыпы: цыліндрычныя, усечана-канічныя, бочкападобныя [4, с.24-29].

**Слабапрафіляваны посуд.** Гэта гаршкападобныя пасудзіны вышынёй да 25 см (мал. 5:12-22). Рэканструяваныя ўзоры, буйныя фрагменты і матэрыялы сумежных тэрыторый сведчаць, што адметнай асаблівасцю іх з'яўляецца некаторае перавышэнне максімальнага пашырэння над агульнай вышынёй сасуда. Максімальны дыяметр сасудаў падае на ўзровень плечукоў, тады як дыяметр венчыка бывае некалькі меншы (розніца ад некалькіх міліметраў да 4—5 см). Тулава такіх пасудзін пашыраецца ўверсе, а дно пры пераходзе ў сценку мае выступ. Тут можна вылучыць 2 тыпы сасудаў: акруглабокія і канічна- гаршкападобныя [4, с.25-27].

Зрэдку ў разглядаемым рэгіёне сустракаюцца гаршкі з пукатым у рознай ступені плечуком. Мяркуючы па рэканструяваным сасудам, іх памеры складалі: вышыня – 15-20 см, дыяметр горла – 12-16 см, дыяметр дна – 10-14 см, дыяметр тах. пашырэння тулава – 14-17 см. Гэты тып посуду больш характэрны для апошняга перыяду днепра-дзвінскай культуры і, галоўным чынам, на ўсходзе. Зафіксаваны таксама прафіляваны посуд і пры раскопках гарадзішча Клішына Крупскага р-на ў рэгіёне дзвінска-дняпроўскага міжрэчча, якое даследуецца аўтарам у апошнія гады [13, мал.20:1,2; 22:1,2,8,10,13; 23:3-11].

*Штрыхаваная кераміка.* Побач з гладкасценным посудам, пераважна на левабярэжжы Заходняй Дзвіны, сустракаецца і штрыхаваны посуд (10- 15 %). Формы яго адпавядаюць характэрным рысам днепра-дзвінскай культуры. Наяўнасць штрыхаванай керамікі ў заходнедзвінскім арэале звязана з уплывам паўднёвых і паўднёва-заходніх суседзяў – плямёнаў культуры штрыхаванай керамікі, што назіралася ў першых стагоддзях н.э.. Культура штрыхаванай керамікі аказала прыкметны ўплыў на днепра-дзвінскае насельніцтва на парубежных тэрыторыях, хаця змены тыпаў керамікі тут не адбылося.

*Сеткавая кераміка* Тэкстыльная (сеткавая) кераміка на гарадзішчах Полацкага Падзвіня з'ява даволі рэдкая. Яна сустракаецца, галоўным чынам, з архаічнай керамікай у ранніх пластах (Урагава, Абрамава, Замошша, Кублічы, Загаваліна, Цясты). Вонкавая паверхня керамікі нясе следы адбіткаў грубай рагознай тканіны. Плошчу пакрыцця з-за фрагментарнасці вызначыць цяжка, але, часцей за ўсё, шыйка і венчык заставаліся гладкімі.

*Арнаментацыя посуду.* Характэрнай асаблівасцю глінянага посуду Полацкага Падзвіння з'яўляецца тое, што тут у параўнанні з больш усходнімі рэгіёнамі, тут часцей сустракаецца арнаментацыя. Гэта адна з асаблівасцей заходняга (сярэднедзвінскага – В.Ш.) варыянту днепра-дзвінскай культуры. Арнаментыка посуду, ў асноўным, звязана са скразнымі адтулінамі ніжэй края венчыка і разнастайнымі, наразнымі і прачэрчанымі лініямі (мал. 8). На парубежных тэрыторыях фіксуецца штрыхоўка, расчосы, сетка.

*Вырабы з гліны.* Да іх адносяцца артэфакты, знойдзеныя пры раскопках гарадзішчаў: праселкі, грузікі, грузікі д'якаўскага тыпу, тыглі, ільячкі і г.д. Гэта катэгорыя рэчаў падрабязна разгледжана ў нашых працах [3; 4; 14;13]. Таму абмяжуемся асноўнымі момантамі ў іх характарыстыцы і новымі матэрыяламі.

*Праселкі.* Гаворачы аб класіфікацыі праселкаў і грузікаў трэба адзначыць, што матэрыялы, атрыманыя падчас археалагічных раскопак у Полацкім Падзвінні больш адпавядаюць падобным артэфактам культуры штрыхаванай керамікі. У аснове нашай тыпалогіі праселкаў зробленай на падставе матэрыялаў з археалагічнага комплексу Клішына ўзята форма вертыкальнага разрэза і адпаведнае сячэнне. Зыходзячы з існуючага матэрыяла выдзелена 8 тыпаў праселкаў і грузікаў [падрабязна гл. Шадыра, 13, с. 213–224].

Знаходкі прасліц адносна рэдкая з'ява на паўночнабеларускіх гарадзішчах. Асноўная частка знаходак звязана з апошнім перыядам існавання днепра-дзвінскай культуры – I-IV стст. н.э. Па знешняму выглядзе яны абсалютна ідэнтычныя сярэднебеларускім экзэмплярам [5, с. 77, рис. 26–30].

*Грузікі д'якаўскага тыпу* (мал.7). У Беларусі распаўсюджанне грузікаў д'якава тыпу звязана з культурай штрыхаванай керамікі і сумежных тэрыторый яе ўплываў. На тэрыторыі Полацкага Падзвіння гэтыя артэфакты спарадычна сустракаюцца на левабярэжжы Заходняй Дзвіны і адносна шмат іх выяўлена на гарадзішчах Кастрыца Лепельскага раёна і Клішына Крупскага раёна [падрабязна гл.13, с.225-230]. Гэта кантактная зона культуры днепра-дзвінскай і штрыхаванай керамікі.

Асноўная маса гэтых артэфактаў сустрэта ў ніжніх пластах гарадзішч. Спачатку даследчыкі лічылі, што грузікі з'яўляліся маркёрамі д'якаўскай культуры. з цягам часу, шматлікія знаходкі грузікаў аналагічных д'якаўскім на гарадзішчах Смаленскага і Беларускага Падняпроўя, Цэнтральнай Беларусі, Усходняй Літвы і ў іншых рэгіёнах за межамі д'якаўскай культуры дазволілі даследчыкам перагледзіць гэты пункт гледжання. Погляд на балцкую прыналежнасць грузікаў д'якава тыпу і, канкрэтна, носьбітам культуры штрыхаванай керамікі на сённяшні дзень з'яўляецца найбольш аргументаваным, а традыцыйнай назве “грузікі д'якава тыпу” больш адпавядае назва “грузікі балцкага ці ўсходнебалцкага тыпу”.

*Лакальныя асаблівасці.* Калі гаварыць аб месцы старажытнасцей Полацкага Падзвіння эпохі жалеза ў кантэксце ДДК, то як мы ўстанавілі ў свой час, яны складаюць заходні варыянт у яе агульным арэале. Дарэчы, дакладныя межы ўсяго арэала да гэтага часу канчаткова не вызначаны.

Археалагічнае фіксаванне лакальных асаблівасцяў асабліва ярка канстатавана на апошнім этапе развіцця культуры і звязаны, перш за ўсё, з рухам зарубінецкіх пляменаў і іх нашчадкаў у Верхняе Падняпроўе у межы мілаградскай, штрыхаванай керамікі і юхнаўскай культур. Гэта з'ява садзейнічала перамяшчэнню насельніцтва ў паўночным накірунку [6, с. 131–144]. Размова, хутчэй за ўсё, павінна ісці не аб значных перамяшчэннях насельніцтва, а аб моцных культурных уплывах у накірунку «поўдзень – поўнач», якія назіраліся ў першых стагоддзях н. э. па ўсёй тэрыторыі лясной зоны. Актыўным элементам, пад час гэтага працэса, выступалі не толькі постзарубінецкія плямёны, але і ўключыўшыся ў яго насельніцтва Верхняга Падзвіння (у тым ліку і Віцебскага Падзвіння – *В.Ш.*) [15, с. 26].

Спробы расейскіх даследчыкаў Караткевіча Б.С. і Мазуркевіча А.М. [16, с.63-82] уключыць у арэал ДДК дадаткова верхнеокскі, верхнедзвінскі і ільменскі варыянты культуры, па прызнанню саміх даследчыкаў, з прычыны нізкай крыніцазнаўчай базы, так і засталіся гіпатэтычнымі. Пакуль жа, гэтыя нешматлікія асаблівасці можна разглядаць толькі ў трэндзе пашырэння межаў ўсходняга варыянта вялізарнага абшару ДДК. Вызначаныя імі верхнеокскі і верхнедзвінскі варыянты ДДК, на нашу думку, сведчаць аб значным уплыве на гэтыя старажытнасці з боку юхнаўскай і д'якаўскай культур.

Лакальныя варыянты “днепра-дзвінцаў”, якія выдзяляюць даследчыкі па ўсяму арэалу культуры, з'яўляюцца сведчаннем існавання асобных культурна-рэгіянальных соцыумах, генезіс якіх абумоўлены, як субстратнымі з'явамі, так і знешнімі ўплывамі. Падкрэслім, што рэгіянальныя асаблівасці больш рэльефна выяўляюцца ў апошні перыяд існавання ДДК. Пасля рубяжа н.э., на працягу першых стагоддзяў, можна ўвогуле казаць аб розных напрамках гістарычнага развіцця ў межах адной днепра-дзвінскай супольнасці. Адзначым, што галоўны даследчык ДДК Я.А. Шмідт празарліва сцвярджаў, што асаблівасці позняга этапа культуры дасягнулі такога ўзроўню, што калі б нават не адбылося змены насельніцтва, то

з наапапленнем новых матэрыялаў, позні перыяд днепра-дзвінскай культуры можна разглядаць у якасці новай асобнай археалагічнай культуры [6, с. 143].

Што датычыць этнакультурных працэсаў, якія былі выкліканы пранікненнем носьбітаў зарубінецкіх і постзарубінецкіх старажытнасцяў ў Верхняе Падняпроўе і часткова на Падзвінне ў першых стагоддзях н.э., то яны актыўна спрыялі развіццю спецыфічных рысаў ў культуры мясцовых плямёнаў. На думку Я.А.Шмідта, зарубінецкая культура адыграла ролю першапачаткова і стымулятара развіцця новых формаў керамікі асабліва ў верхнедняпроўскім рэгіёне [17, с.109]. Акрамя ўплыву на характар керамічнага комплексу, выразна фіксуецца з'яўленне новых элементаў у рэчавым матэрыяле, што часта назіраецца на гарадзішчах паўночнага ўсходу Беларусі. Тым не менш, назіраемыя ўплывы не ў стане былі змяніць культурна-традыцыйны фон уласцівы старажытнасцям Заходнедзвінскага басейна. Храналагічны аналіз матэрыяльнай культуры ДДК сведчыць аб тым, што калі для ранняга перыяду (да рубяжа н.э) можна назіраецца больш-менш аднародны масіў культурных старажытнасцей з нааўнасцю заходняга (заходнедзвінскага) і ўсходняга (смаленскага) яе варыянтаў, то для позняга перыяду ДДК гэтыя вялізарны абшар ДДК ужо далека неаднародны.

На сёняшні дзень, існуючая база новых крыніц дазваляе, на наш погляд, пашырыць схему развіцця ДДК для позняга перыяду новай тэрміналогіяй. Агульны арэал ДДК з рубяжа нашай эры можа быць разбіты на дзве культурныя супольнасці ці асобныя археалагічныя культуры: 1- *Заходнедзвінская культура* з сярэднедзвінскім і верхнедзвінскім варыянтамі; і 2- *Верхнедняпроўская культура* са смаленскім і верхнеокскім варыянтамі (мал.9). Застаецца толькі напоўніць гэту схему дадатковымі новымі матэрыяламі, каб яна з гіпатэтычных меркаванняў ператварылася ў навуковы фактар. У гэтым напрамку аўтар і збіраецца працаваць у бліжэйшы час.

### Спіс выкарыстаных крыніц

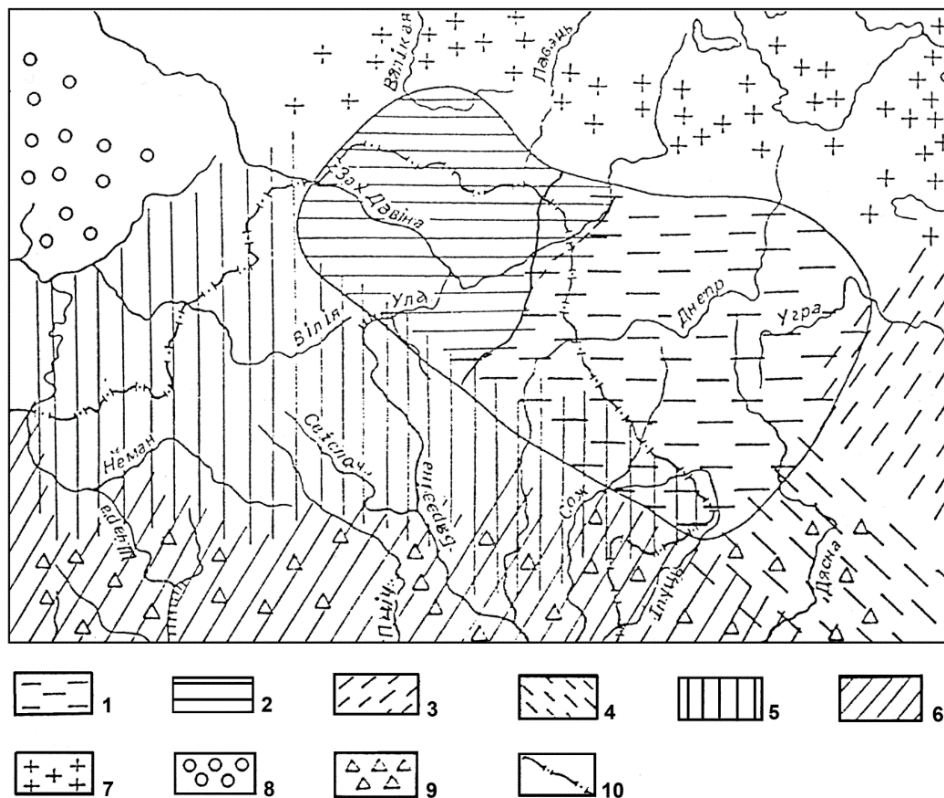
1. Шут, К.П. Городище Кубличи Ушачского района / К.П. Шут // Древности Белоруссии : докл. к конф. по археологии Белоруссии (март 1969). – М., 1969. – С. 262–289.
2. Третьяков, П.Н. Городище Осыно / П.Н. Третьяков // Советская археология. – 1976. – № 3. – С. 203–216.
3. Шадыро, В.И. Ранний железный век северной Белоруссии / В.И. Шадыро. – Минск : Наука и техника, 1985. – 128 с.
4. Шадыра, В.І. Беларускае Падзвінне (І тысячагодзе н.э.) / В.І. Шадыра. – Мінск : Беларус. навука, 2006. – 150 с.
5. Митрофанов, А.Г. Железный век Средней Белоруссии (VII–VI вв. до н.э. – VIII в. н.э.) / А.Г. Митрофанов. – Минск : Наука и техника, 1978. – 160 с.
6. Шмидт, Е.А. Племена верховьев Днепра до образования Древнерусского государства (VIII в. до н.э. – III в. н.э.) / Е.А. Шмидт. – М. : Прометей, 1992. – 208 с.
7. Шут, К.П. Городище Кубличи Ушачского района / К.П. Шут // Древности Белоруссии : докл. к конф. по археологии Белоруссии (март 1969). – М., 1969. – С. 262–289.
8. Graudonis, J. Par daziem Latvijas agro metālu perioda kaula rotadatu tipiem / J. Graudonis // Arheologija un etnografija. Т. 11. – Rīga : Zinātne, 1974. – 63–73 лрр.
9. Смирнов, К.А. Дьяковская культура (материальная культура междуречья Оки и Волги) / К.А. Смирнов // Дьяковская культура. – М. : Наука, 1974. – С. 7–89.
10. Сидорович, О.М. Роговые грузики дьяковского типа на памятниках железного века Беларуси / О.М. Сидорович // Гістарычна-археалагічны зборнік. – Мінск, 2002. – № 17. – С. 42–44.
11. Медведев, А.М. Беларуское Понеманье в раннем железном веке (I тысячелетие до н.э. – V в. н.э.) / А.М. Медведев. – Минск : Б.и., 1996. – 200 с.
12. Егорейченко, А.А. Древнейшие городища Белорусского Полесья (VII–VI вв. до н.э. – II в. н.э.) / А.А. Егорейченко. – Минск, 1996. – 148 с.
13. Шадыра, В.І. Матэрыяльная культура археалагічнага комплексу на возеры Селява ў Дняпроўска-Дзвінскім міжрэччы: I–VIII стст. н.э. / В.І. Шадыра // Славяне на тэрыторыі Беларусі в догосударственный период. Кн. 2. – Минск: Беларус. навука, 2016. – 410 с.
14. Шадыра, В.І. Днепра-дзвінская культура / В.І. Шадыра // Археалогія Беларусі. Т. 2. Жалезны век і ранняе сярэднявечча. – Мінск : Беларус. навука, 1999. – 504 с.
15. Короткевич, Б.С. Ранний железный век в верховьях Западной Двины и Ловати : Автореф. дисс... канд. ист. наук / Б.С. Короткевич. – СПб., 2004. – 30 с.
16. Короткевич, Б.С. Пять вариантов днепро-двинской культуры / Б.С. Короткевич, А.Н. Мазуркевич // Петербургский археологический вестник. – СПб, 1992. – № 2. – с. 63–82.
17. Шмидт, Е.А. Особенности развития днепро-двинской культуры в первых веках н.э. / Е.А. Шмидт // Беларускія старажытнасці. – Мінск : В.а., 1972. – С. 102–116.

## POLOTSK PODVINYE IN THE CONTEXT OF THE DNIEPER-DVINA COMMUNITY OF THE IRON AGE

V. SHADYRA

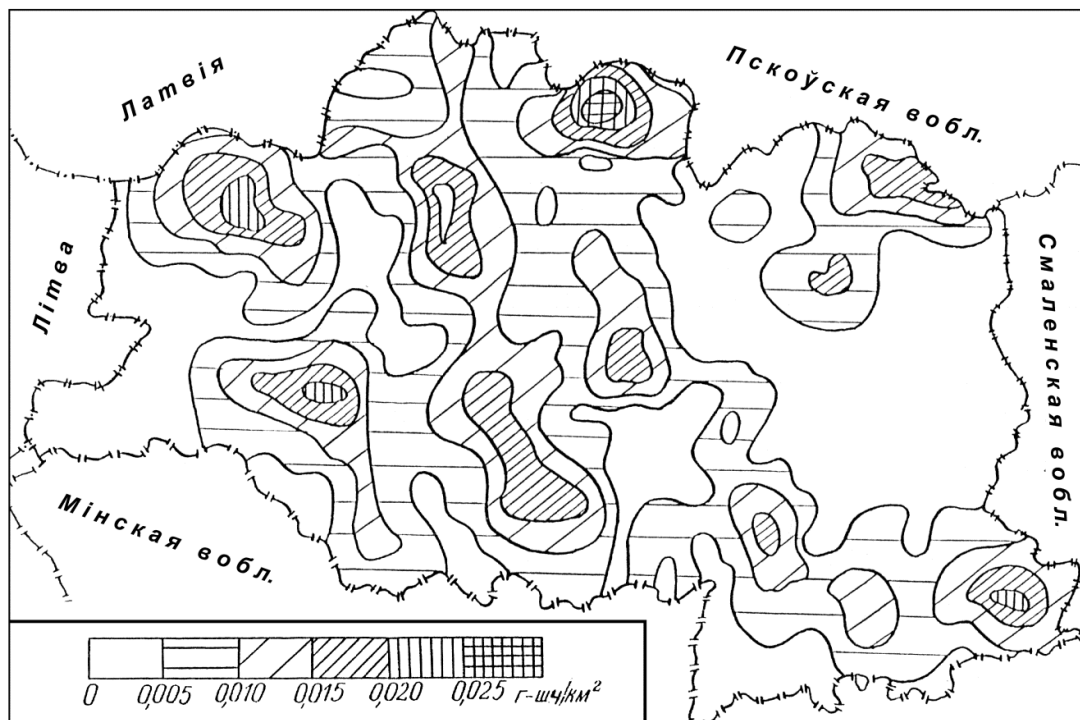
*The article considers the main archaeological materials of the Iron Age from the territory of the Polotsk Podvinye, obtained at different times by a number of researchers. The author focuses on the local features of these antiquities and determines their place in the context of the general area of the Dnieper-Dvianian culture. For the first time, it is proposed to consider the antiquities of the Polotsk Podvina as a local Middle Dvina version of the Dnieper-Dvianian community of the Iron Age population on the territory of Belarus.*

**Key words:** Iron Age, Polotsk Podvinye, Dnieper-Dvinsk culture, local features, Middle Dvinsk variant.

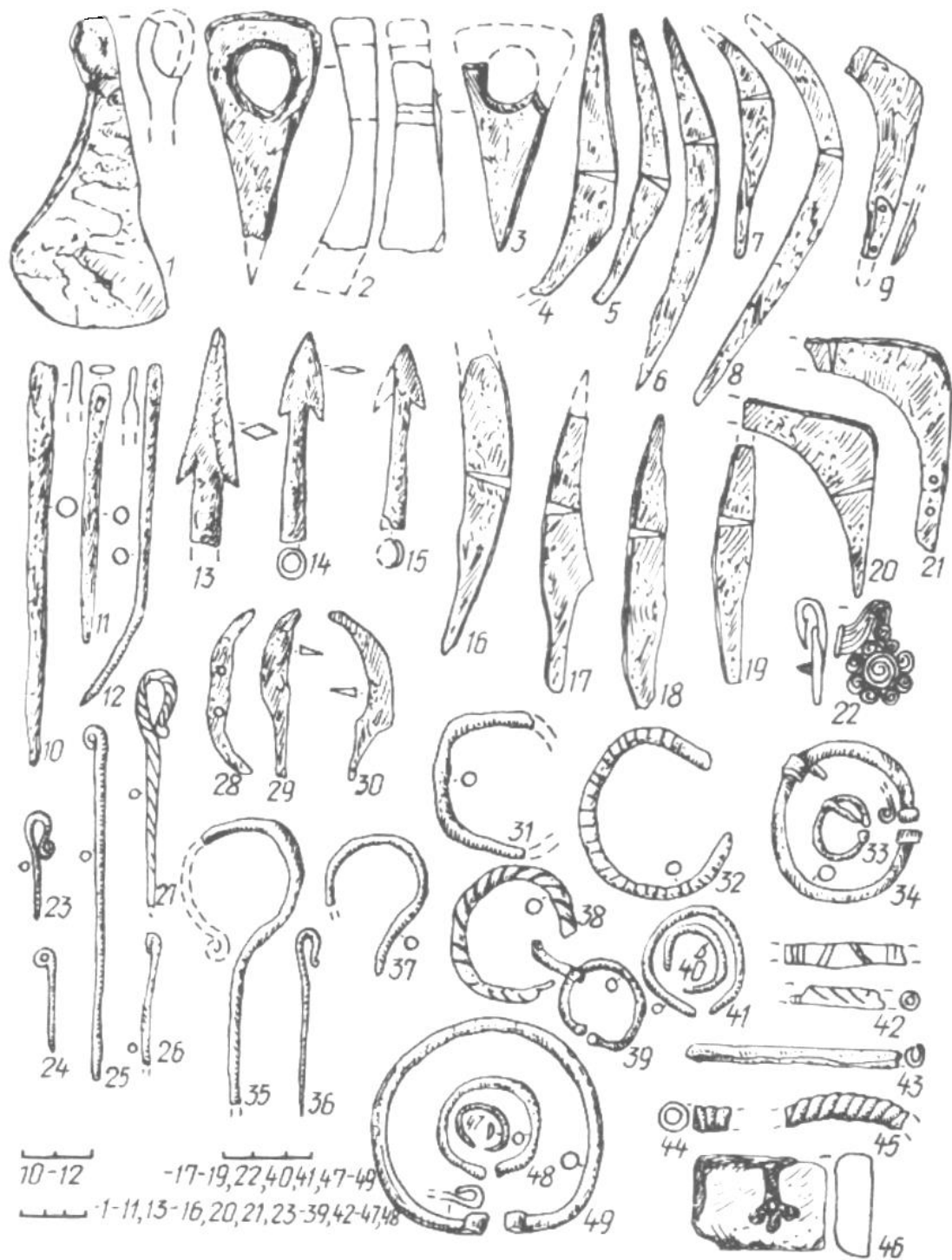


1 – арэал культуры; 2 – заходні варыянт; 3 – верхнеокская; 4 – южноўская; 5 – штрыхаванай керамікі; 6 – мілаградская; 7 – дзякаўская; 8 – помнікі Прыбалтыкі; 9 – зарубінецкая; 10 – мяжа Рэспублікі Беларусь.

Карта 1. Дняпра-дзвінская культура і сумежныя тэрыторыі ў пачатку н.э.



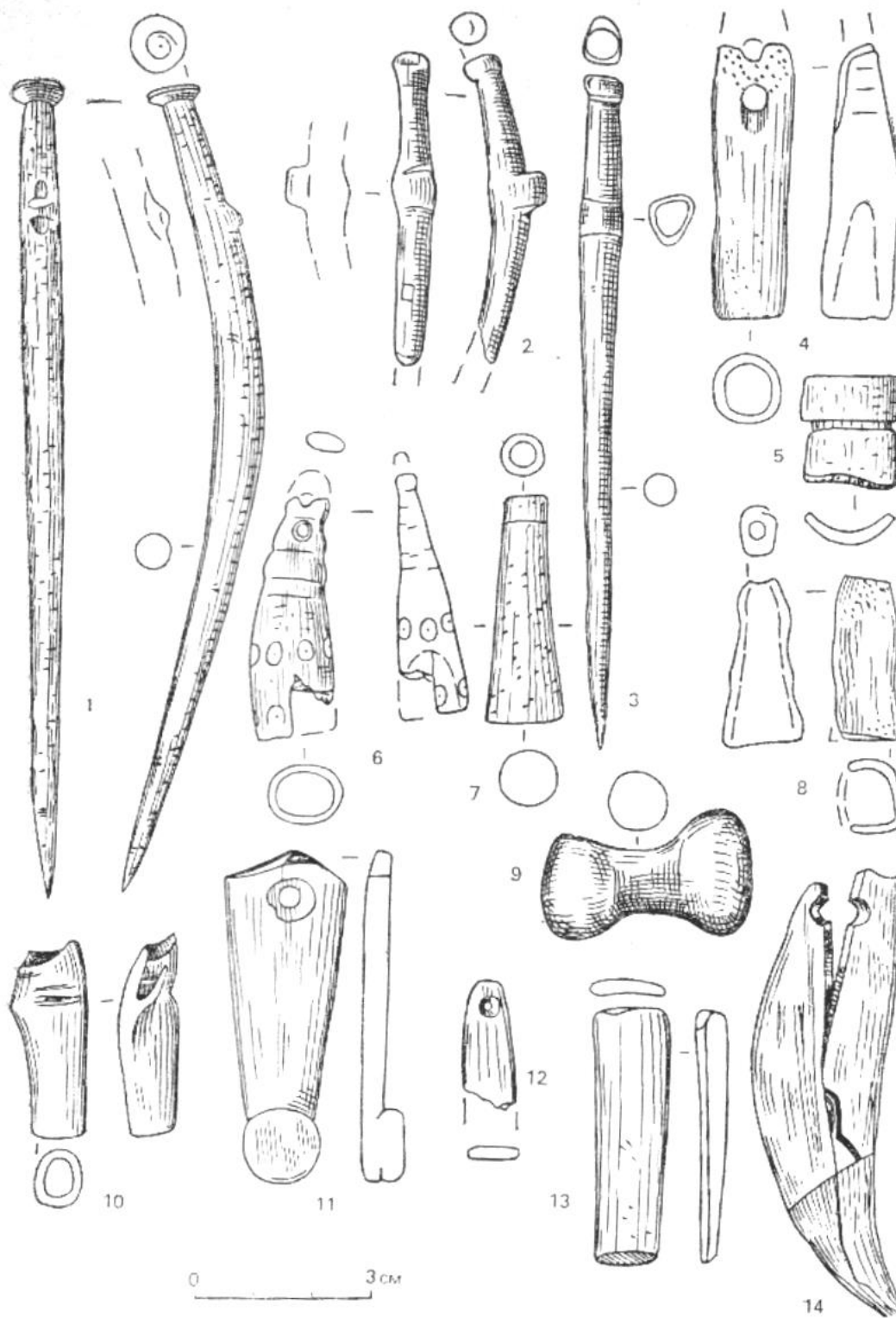
Карта 2. Шчыльнасць гарадзішчаў Беларускага Падзвіння эпохі жалеза (на дадзеных аўтара зрабіў В.В.Каляда)



1-13- з каменю; 6- ніжні камень зерняцёркі; 14-42-з косці; 1-21, 25, 27-33, 36-39-Замошша;  
22-24, 34, 35- Паддубнікі; 26-Буракова; 40, 41-Урагава; 42- Кастрыца

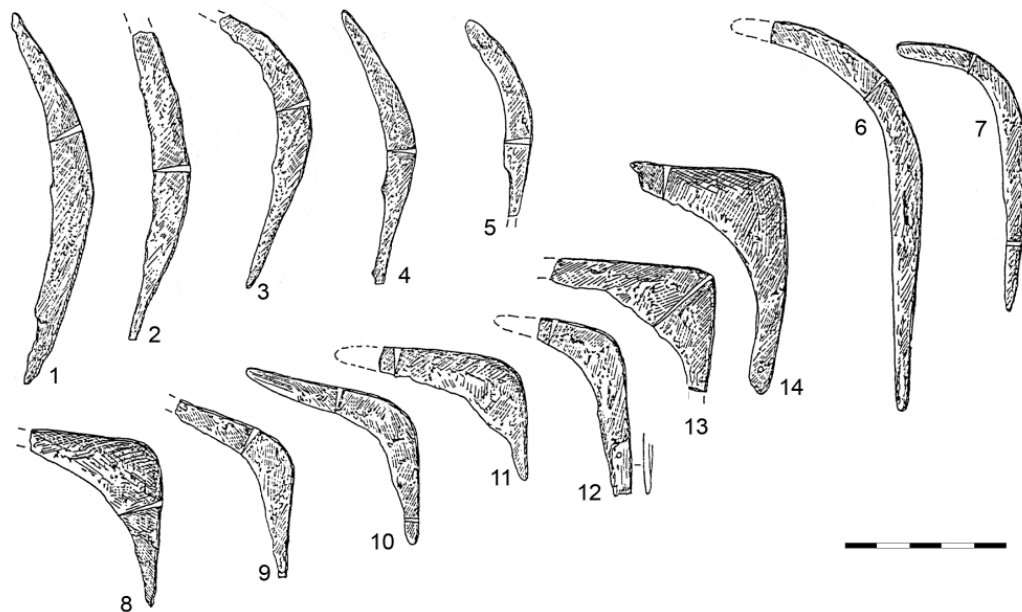
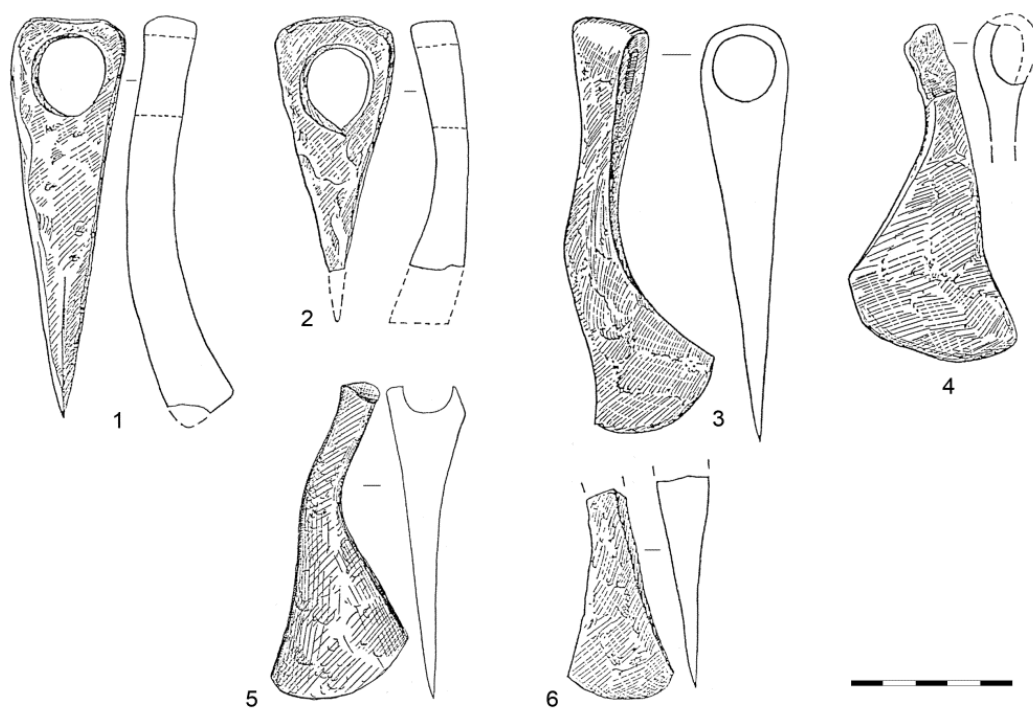
Малюнак 1. – Матэрыялы з гарадзішч Полацкага Падзвіння





1-4,6, 8, 12, 13-Замошша; 5, 7, 9-11- Урагава; 14-Кастрыца  
 Малюнак 2. – Полацкае Падзвінне. Вырабы з косці





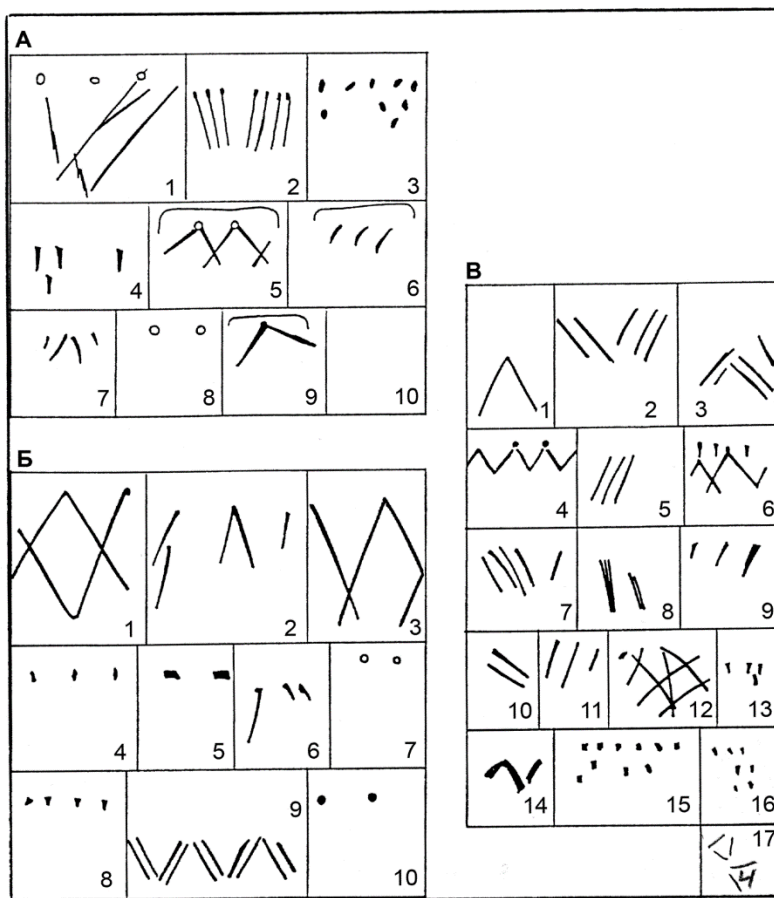
1 – Кублічы; 2 – Баронікі; 3 – Аўгустава; 4 – Паддубнікі; 5 – Клішына; 6 – Барсукі.  
4. – Полацкае Падзвінне. Жалезныя сярпы першай паловы і тыс. н.э.: 1 – Буракова; 2, – Барсукі; 3,4,7,9,13-14 – Кублічы; 5 – Загаваліна; 6,8,11 – Замошша; 10 – Язна; 12 – Цясты.

Малюнкi 3-4. – 3 – Сякеры жалезныя з гарадзішчаў Полацкага Падзвіння

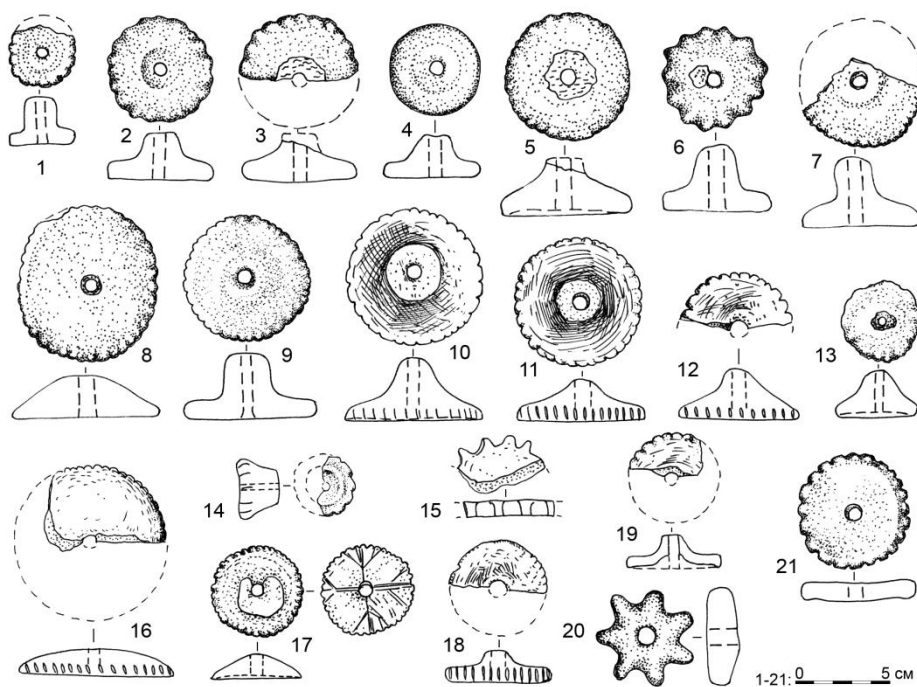


1-Барсукі; 2-Кублічы; 3, 4, 6-венчыкі ад непрафіляванага посуду; 5-Гаравыя; 7-арнаментыка непрафіляваных гаршкоў; 8-10,14-19, 22-венчыкі ад слабапрафіляванага посуду; 12-Язна; 11,13,21,23-Кублічы; 20- Кастрыца; 24- арнаментыка слабапрафіляванага посуду

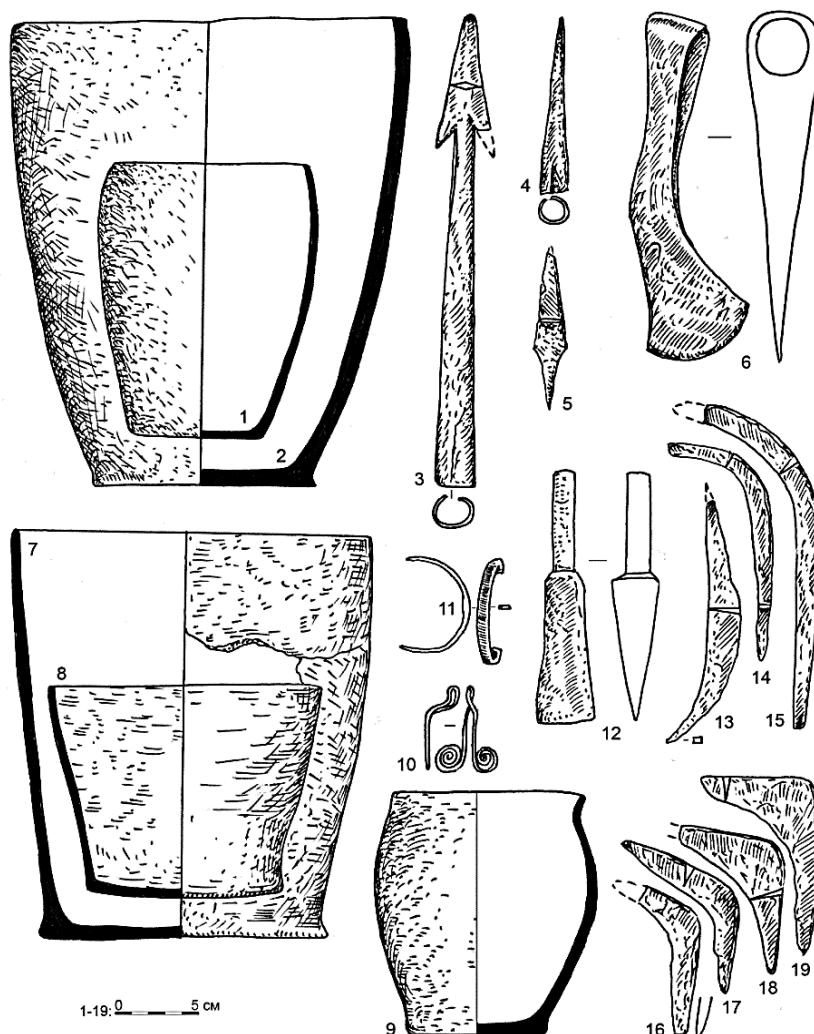
Малюнак 5. – Керамічны матэрыял гарадзішч Полацкага Падзвіння:



а – баначныя формы гаршкоў; б – слабапрафіляваныя; в – з сеткай паверхняй (1-8), з штрыхаванай (9,10,17)  
 Малюнак 6. – Арнаментыка на посуду эпохі жалеза ў Полацкім Падзвінні:



1-12 – Кастрыца Лепельскага р-на; 13-20,21 – Клішына Крупскага р-на  
 Малюнак 7. – Грузікі д’якава тыпу з помнікаў Полацкага Падзвіння:



1– Гаравыя; 2,18 – Барсукі; 3,6 – Аўгустова; 4,15 – Язна; 5 – Клішына; 7-12 – Цясты; 13,17,19 – Кублічы; 14,16 – Замошша.  
 Малюнак 8. – Рэчы, характэрныя для Полацкага Падзвіння на фінальным этапе днепра-дзвінскай культуры:

УДК 069.8:025.179. 475.5

### ЕВДОКИМ РОМАНОВИЧ РОМАНОВ И ВИТЕБСКИЕ МУЗЕИ

**Шарковская Н.Ю.**  
 Республика Беларусь, Витебск

*В публикации рассматривается музейная деятельность Е.Р. Романова в Витебске в 1890-х годах. Основное внимание уделено его роли в создании Витебского церковно-археологического музея. На основе материалов научного архива ВОКМ рассматривается вопрос о комплектовании Романовым фондов музея при Витебском Губстаткомитете, церковно-археологического древлехранилища; дается краткий анализ музейных поступлений; приводится описание предметов, отобранных Романовым из Витебских храмов для древлехранилища.*

**Ключевые слова:** *Е.Р. Романов, музей при Витебском Губернском статистическом комитете; Витебское церковно-археологическое древлехранилище.*

**Введение.** За свою жизнь Евдоким Романович организовал три церковно-археологических музея – в Витебске, Могилеве и Вильно. Будучи инспектором народных училищ Витебской (1886-1894), Могилевской (1895-1906) и Виленской (1906-1914) губерний, он продолжал заниматься краеведением, археологией, этнографией, изучением народной словесности и фольклора и к этим направлениям присовокуплялась музейная работа.

**Основная часть.** Работая в Витебске, Романов был хорошо знаком с местными краеведами А.Сапуновым, М. Кусцинским, Н.Никифоровским, Д. Довгялло и др., которые в свою очередь группировались вокруг Витебского губернского Статистического комитета, возглавляемого долгое время А.Сементовским. При Комитете был создан музей, в формировании фондов которого активно участвовал Романов. Об этом свидетельствуют записи сохранившейся Книги поступлений [1].

МІНІСТЭРСТВА АДУКАЦЫІ РЭСПУБЛІКІ БЕЛАРУСЬ

УСТАНОВА АДУКАЦЫІ  
«ПОЛАЦКІ ДЗЯРЖАЎНЫ ЎНІВЕРСІТЭТ»

**БЕЛАРУСКАЕ ПАДЗВІННЕ:  
ВОПЫТ, МЕТОДЫКА І ВЫНІКІ ПАЛЯВЫХ  
І МІЖДЫСЦЫПЛІНАРНЫХ ДАСЛЕДАВАННЯЎ**

Зборнік артыкулаў  
V міжнароднай навуковай канферэнцыі  
(Полацк, 15–16 красавіка 2021 г.)

Пад агульнай рэдакцыяй  
канд. гіст. навук, дац. А.І. Корсак;  
канд. гіст. навук В.У. Чараўко;  
канд. гіст. навук, дац. У.Я. Аўсейчыка

Наваполацк  
Полацкі дзяржаўны ўніверсітэт  
2021

УДК 343.13(063)  
ББК 67.410.2я431

Рэкамендаваны да выдання саветам гуманітарнага факультэта  
Полацкага дзяржаўнага ўніверсітэта (пракакол № 3 ад 29.03.2021)

*Рэдакцыйная калегія:*

*А.І. Корсак*, канд. гіст. навук, дац. (адк. рэд.), заг. каф. гісторыі і турызму Полацкага дзяржаўнага ўніверсітэта;  
*В.У. Чараўко*, канд. гіст. навук, дац. каф. гісторыі і турызму Полацкага дзяржаўнага ўніверсітэта;  
*У.Я. Аўсейчык*, канд. гіст. навук, дац., дац. каф. гісторыі і турызму Полацкага дзяржаўнага ўніверсітэта.

*Рэцэнзенты:*

*С.В. Кулінок*, канд. гіст. навук, заг. аддзела публікацый Нацыянальнага архіва Рэспублікі Беларусь;  
*Т.А. Джумантаева*, канд. культуралогіі, дац., дырэктар Нацыянальнага Полацкага гісторыка-культурнага музея-запаведніка.

**Беларускае Падзвінне: вопыт, методыка і вынікі палявых і міждысцыплінарных даследаванняў** : зб. арт. V міжнар. навук. канф., Полацк, 15–16 крас. 2021 г. / Полац. дзярж. ун-т ; пад агульн. рэд. А.І. Корсак (адк. рэд.), В.У. Чараўко, У.Я. Аўсейчыка. – Наваполацк : Полац. дзярж. ун-т, 2021. – 272 с.  
ISBN 978-985-531-737-2.

У зборніку змешчаны навуковыя артыкулы па выніках работы V міжнароднай навуковай канферэнцыі “Беларускае Падзвінне: вопыт, методыка і вынікі палявых і міждысцыплінарных даследаванняў”. Прадстаўлены вынікі антрапалагічных і археалагічных даследаванняў Беларускага Падзвіння і сумежных тэрыторый. Прыведзены новыя даныя аб гістарычных лёсах, матэрыяльнай і духоўнай спадчыне рэгіёна Паўночнай Беларусі ў шырокім храналагічным кантэксте (ад першабытных часоў да сучаснасці).

Разлічаны на прафесійных гісторыкаў, археолагаў, этнолагаў, антраполагаў, мастацтвазнаўцаў, студэнтаў гістарычных спецыяльнасцей ВНУ, кразнаўцаў і ўсіх, хто цікавіцца гісторыяй Беларусі.

УДК 343.13(063)  
ББК 67.410.2я431

*Навуковае выданне*

**БЕЛАРУСКАЕ ПАДЗВІННЕ:  
ВОПЫТ, МЕТОДЫКА і ВЫНІКІ ПАЛЯВЫХ  
і МІЖДЫСЦЫПЛІНАРНЫХ ДАСЛЕДАВАННЯЎ**

Зборнік артыкулаў  
V міжнароднай навуковай канферэнцыі  
(Полацк, 15–16 красавіка 2021 г.)

Адказны рэдактар *А. І. Корсак*

Тэхнічнае рэдагаванне і камп'ютарная вёрстка  
*І. М. Чапкевіч*  
Дызайн вокладкі *М. С. Мухаморавай*

---

Падпісана да друку 20.05.2021. Фармат 60×84 <sup>1</sup>/<sub>8</sub>. Бумага афсетная. Рызаграфія.  
Ум. друк. арк. 31,63. Улік.-выд. арк. 32,96. Тыраж 70 экз. Заказ 810.

---

Выдавец і паліграфічнае выкананне:  
установа адукацыі «Полацкі дзяржаўны ўніверсітэт».

Пасведчанне аб дзяржаўнай рэгістрацыі  
выдаўца, вырабніка, распаўсюджвальніка друкаваных выданняў  
№ 1/305 ад 22.04.2014.

ЛП № 02330/278 ад 08.05.2014.

Вул. Блахіна, 29, 211440, г. Наваполацк.