

Выводы. Таким образом можно говорить, что описанные элементы снаряжения всадника и коня свидетельствуют о нахождении на территории замка представителей кавалерии (среди которых могли быть гусары, рейтары и кирасиры) ВКЛ и их союзников. Данный вид войск мог быть задействован в военных конфликтах конца XV – первой половины XVI вв., в частности в августовской битве 1535 г. когда был захвачен и сожжён Шклов.

Список использованных источников

1. Марзалюк, І.А. Справаздача аб археалагічных раскопках на на гарадзішчы «Стары Шклоў» Шклоўскага раёна Магілёўскай вобласці ў 2008 г. / ЦНА НАН Беларусі. – ФАНД. Воп. 1. Арх. № 2595. – 30 с., 35 с. калекц. воп., 7 с. сп. іл., 95 с. іл., 1 даведка.
2. Марзалюк, І.А. Справаздача аб археалагічных раскопках на на гарадзішчы «Стары Шклоў» Шклоўскага раёна Магілёўскай вобласці ў 2009 г. / ЦНА НАН Беларусі. – ФАНД. Воп. 1. Арх. № 2819. – 30 с., 20 с. калекц. воп., 1 с. умоўн. абазн., 2 с. сп. мал., 4 с. сп. фота, 33 с. мал., 54 с. фота, 1 даведка.
3. Марзалюк, І.А. Справаздача аб археалагічных раскопках на гарадзішчы «Стары Шклоў» Шклоўскага раёна Магілёўскай вобласці ў 2010 г. / ЦНА НАН Беларусі. – ФАНД. Воп. 1. Арх. № 2809. – 23 с., 30 с. калекц. воп., 6 с. сп. мал. і фота, 1 с. умоўн. абазн., 35 с. мал., 37 с. фота, 43 с. дадатак, 1 даведка.
4. Марзалюк, І.А. Справаздача аб археалагічных раскопках на гарадзішчы «Стары Шклоў» Шклоўскага раёна Магілёўскай вобласці ў 2011 г. / ЦНА НАН Беларусі. – ФАНД. Воп. 1. Арх. № 3069. – 57 с., 147 с. калекц. воп., 10 с. сп. мал., 8 с. сп. фота, 2 с. умоўн. абазн., 125 мал., 75 фота, 1 даведка.
5. Марзалюк, І.А. Справаздача аб археалагічных раскопках на гарадзішчы «Стары Шклоў» Шклоўскага раёна Магілёўскай вобласці ў 2012 г. / ЦНА НАН Беларусі. – ФАНД. Воп. 1. Арх. № 3070. – 18 с., 29 с. калекц. воп., 2 с. умоўн. абазн., 2 с. сп. Мал. і фота, 23 мал., 18 фота, 1 даведка.
6. Бохан, Ю.М. Узбраенне насельніцтва беларускіх зямель у XIV-XVI стагоддзях / Ю.М. Бохан. – Мінск: Экаперспектыва, 2002. – 336 с.
7. Двуреченский, О.В. Колесцовые шпоры, происходящие с территории Русских княжеств и Московского государства второй половины XIII-XVII вв. / О.В. Двуреченский // Военная археология. Сборник материалов научного семинара. Выпуск 4. М.: ИА РАН, 2018. 272 с.
8. Бохан, Ю.М. Узбраенне насельніцтва беларускіх зямель у XIV-XVI стагоддзях / Ю.М. Бохан. – Мінск: Беларусь, 2012. – 150 с.
9. Кирпичников, А.Н. Снаряжение всадника и верхового коня на Руси IX-XIII вв. / САИ. Вып. Е1-36. Л.: 1973. 140 с.
10. Кенько, П.М. Поясная гарнитура с территории Беларуси (I-XIII вв.). Свод археологических источников. / П.М. Кенько. – Мінск: Беларус. Навука, 2012. – 172 с.
11. Бохан, Ю.М. Зброя. Рыштунак вершніка і верхавога каня // Археалогія Беларусі: у 4 т. / под науч. ред. П.Ф. Лысенко. – Мінск: Беларус. Навука, 2001. – Т. 4: Помнікі XIV-XVIII стст. – С. 277-282.
12. Дучыц, Л.У. Касцом жыхароў Беларусі X-XIII стст.: паводле археалагічных звестак / Л.У. Дучыц. – Мінск: Беларуская навука, 2005. – 80 с.
13. Двуреченский, О.В. Средства и приёмыковки лошадей в Москве и Московской земле (в XIII-XIX вв.) / О.В. Двуреченский // Археология Подмосквья: Материалы научного семинара. – М.: Институт археологии РАН, 2004. – С. 238-244.
14. Кром, М.М. Стародубская война. 1534-1537. Из истории русско-литовских отношений. / М.М. Кром. – М.: Рубежи XXI, 2008. – 140 с.

RIDER AND HORSE EQUIPMENT OF THE ERA OF GRAND DUCHY OF LITHUANIA FROM THE TERRITORY OF SETTLEMENT STARY SKHLOV (BASED ON RESEARCH MATERIALS OF 2008–2012)

I. TSIARENTSYEU

The article describes a set of rider and horse equipment of the Era of Grand Duchy of Lithuania (spurs, bit, buckles, horseshoes), obtained during of the archaeological research of I.A. Marzalyuk 2008-2012, from the territory of settlement Stary Skhlov. When attributing artifacts, the research by A.N. Kirpichnikov, Y.N. Bohan, O.V. Dvurechensky, L.V. Duchits, P.M. Kenko were using. All the finds were, if possible, correlated with the existing typological schemes, dated. The military affiliation of the spurs has been determined. On the basis of the stratigraphy of the site, as well as the available written evidence, the historical context of the use of the artifacts described in the article was determined. It was concluded that representatives of the cavalry of the Grand Duchy of Lithuania were on the territory of the Shklov castle, military events in which this type of troops could take part were noted.

Key words: Stary Skhlov, Khotimka, Grand Duchy of Lithuania, Grand Duchy of Moscow, spurs, bit, buckles, horseshoes.

УДК 726.82+351.853/04/4/(476) «16»

ХАРАКТАРЫСТЫКА ПАХАВАННЯЎ РАННЯГА НОВАГА ЧАСУ ЎНУТРЫ ДАБРАВЕШЧАНСКОЙ ЦАРКВЫ ў ВІЦЕБСКУ¹

Чараўко В.У.

Рэспубліка Беларусь, Полацк

Бубенька Т.С.

Рэспубліка Беларусь, Віцебск

Дабравешчанская царква ў Віцебску, пабудаваная ў XII ст., у Ранні Новы Час выкарыстоўвалася для ажыццяўлення пахаванняў. Т.С. Бубенька было адкрыта 29 пахаванняў XVII ст., размешчаных пад падлогай храма. З улікам знаходак асобных касцей агульная колькасць пахаваных складала не менш трыццаці трох чалавек. Пахаванні ў Дабравешчанскай

¹ Работа выканана ў межах Дзяржаўнай праграмы навуковых даследаванняў «Грамадства і гуманітарная бяспека беларускай дзяржавы» на 2021–2025 гг. (падпраграма «Гісторыя», заданне «Археалагічная спадчына як фактар забеспячэння гуманітарнай бяспекі беларускага грамадства»).

царкве адрозніваюцца багатым і разнастайным інвентаром (дэталімі вопраткі, прадметамі культуры асабістага выкарыстання, упрыгажэннямі), што ўказвае на высокі сацыяльны і маёмасны статус пахаваных.

Ключавыя словы: Дабравешчанская царква ў Віцебску, пахавальны помнік, пахаванне, пахавальны інвентар.

Пахавальныя помнікі Беларусі Позняга Сярэдняв'якоўя – Ранняга Новага часу сталі прадметам мэтанакіраванага вывучэння параўнальна нядаўна. Іх даследаванне з'яўляецца адным з перспектывных напрамкаў развіцця айчынай археалагічнай навукі. Яно дазваляе выявіць асаблівасці пахавальнага абраду насельніцтва, якое пражывала на землях Беларусі ў перыяд існавання Вялікага Княства Літоўскага і Рэчы Паспалітай. Найбольш даследаванымі з'яўляюцца пахавальныя помнікі Беларускага Падзвіння. Да іх адносяцца і пахаванні ў Віцебскай Дабравешчанскай царкве, выяўленыя і даследаваныя Т.С. Бубенька ў 1994 г. Аб гэтых раскопках апублікаваны толькі асобныя звесткі [1, с. 134, 244–245]. Падрабязная інфармацыя маецца ў справаздачы і чакае публікацыі [2]. Мэтай гэтага артыкула з'яўляецца папярэдняя характарыстыка пахаванняў у Дабравешчанскай царкве і вызначэнне іх месца сярод сінхронных пахавальных помнікаў Беларускага Падзвіння.

У адпаведнасці з канонамі хрысціянства, пахаванні павінны быць звязаны з культуравымі пабудовамі. Прадстаўнікоў духавенства і кнігараў хавалі ў цэркваў. Могілка каля цэркваў прызначаліся для астатняга насельніцтва [3, с. 20]. Пахаванні ў храмах на тэрыторыі Беларускага Падзвіння вядомы з XII–XIII стст. і звязаны з культуравымі пабудовамі Полацка [3, с. 20–24]. Практыка пахаванняў ўнутры цэркваў залежала ад развіцця культуры архітэктуры. Пахаванні ў храмах у межах Позняга Сярэдняв'якоўя – Ранняга Новага Часу вядомы з XVI ст., што супадзіла з заняпадам у рэгіёне мураванага дойлідства ў XIV–XV стст. У XVII–XVIII стст. у сувязі з развіццём культувага мураванага дойлідства колькасць пахаванняў у храмах павялічылася [4, с. 5].

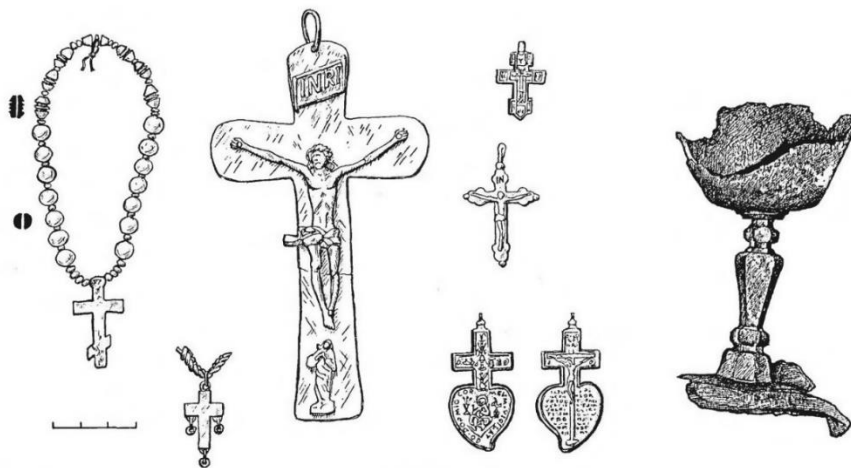
Дабравешчанскі храм быў пабудаваны ў XII ст. Яго выкарыстанне для пахаванняў Ранняга Новага Часу сведчыць аб пераэмсіі пахавальных традыцый. У той жа час, для XII–XIII стст. характэрна размяшчэнне пахаванняў у аркасолях, а таксама ў саркафагах з шыферу або плінфы пад падлогай, у крыптах або ў інтэр'еры храмаў [3, с. 20, 24–25; 5, с. 32]. Пахаванні ў Дабравешчанскай царкве размешчаны пад падлогай, але не знаходзяцца ў саркафагах, што ўказвае на развіццё пахавальнай традыцыі ў параўнанні са старажытнарускай.

Т.С. Бубенька было даследавана 29 пахаванняў Ранняга Новага Часу. З улікам знаходак асобных касцей парушаных шкілетаў, агульная колькасць пахаваных склала не менш трыццаці трох [2, с. 4–13]. Антрапалагічная экспертыза не праводзілася. Пол некаторых пахаваных вызначаны Т.С. Бубенька па метрычных параметрах касцякоў і інвентару. Не менш сямі пахаванняў належала мужчынам, не менш трох – жанчынам, не менш двух – дзецям. Пахаванні размяшчаліся ў трох гарызонтах. З улікам асобных касцей першы гарызонт утрымліваў 6 пахаванняў, другі – 12, трэці – 14 [2, с. 4–13].

Рэшткі драўніны ад труны выяўлены ў 17 пахаваннях. Адна труна была абабіта дубовым штапікам, акаваным бронзавай фальгой. Дзве труны стаялі на падушках з невялікіх камянёў, у адным выпадку прастора паміж сценамі ямы і труны была забутавана камянямі [1, с. 134; 2, с. 4–13].

Прасочана арыенціроўка дваццаці сямі пахаванняў. З іх 23 арыенціраваны галавой на захад, 4 – на ўсход. Палажэнне рук прасочана ў дваццаці адным пахаванні і адрозніваецца варыятыўнасцю. У сямі пахаваннях рукі былі складзены на жываце, у пяці – на жываце пад грудзямі, у трох – на грудзях. У адным пахаванні адна рука знаходзілася на грудзях, другая – на жываце пад грудзямі. У двух пахаваннях адна рука знаходзілася на жываце, адна – на жываце пад грудзямі. У адным пахаванні адна рука знаходзілася на жываце, другая была выцягнута ўздоўж цела. У двух пахаваннях захавалася толькі адна рука, якая знаходзілася на грудзях або на жываце пад грудзямі [2, с. 4–13].

Па колькасці пахаванняў з інвентаром, выяўленых рэчаў пахавальнага інвентару і яго наменклатуры пахаванні ў Дабравешчанскай царкве Віцебска з'яўляюцца аднымі з самых багатых у межах разглядаемага перыяду на Беларускім Падзвінні. Так, інвентар выяўлены ў сямнаццаці пахаваннях. Ён прадстаўлены прадметамі культуры, рэшткамі вопраткі, манетамі: шасцю нацельнымі крыжыкамі, пацеркамі (у тым ліку ад ружанца), дзвюма парамі завушніц, пярсцёнкам, булаўкай, дзесяццю гузікамі, кручкамі, фрагментамі тканіны ад вопраткі, галаўным вяночкам і фрагментамі тканіны ад галаўных убораў, кубкам (пацірам), пяццю манетамі другой паловы XVII ст. (мал. 1–2) [2, с. 4–5, 10–12]



Малюнак 1. – Пахаванні ў віцебскай Дабравешчанскай царкве. Пахавальны інвентар і прадметы культуры (паводле Т.С. Бубенька) [1, с. 245]

На пахаванні ў Віцебскай Дабравешчанскай царкве прыпадае амаль палова выпадкаў выяўлення прадметаў культуры асабістага выкарыстання у гарадскіх пахаваннях Беларускага Падзвіння Позняга Сярэдневякоўя – Ранняга Новага Часу (крыжыкі ў мужчынскіх пахаваннях 7, 9, 20, жаночым пахаванні 13, дзіцячым пахаванні 11, пахаванні 2, чый пол і ўзрост не ўстаноўлены). У жаночым пахаванні 24 знойдзены пацеркі ад ружанца [2, с. 4–5, 10–12].

Шырока прадстаўлены і дэталі адзення. Так, у пахаванні 2 знойдзены рэшткі камзола (петлі з грубай тканіны, гузікі, фрагмент парчовай тканіны), у пахаванні 8 – рэшткі парчовай тканіны, у пахаванні 29 – рэшткі тканіны, у пахаванні 31 – фрагменты тканіны і пазумента з жоўтай металічнай ніццю. Полаўзроставая прыналежнасць пахаваных не вызначана [2, с. 4–5, 12–13]. Рэшткі тканіны прысутнічалі ў мужчынскім пахаванні 20 [2, с. 10]. Рэшткі двух прадметаў адзення – кашулі з празрыстай тканіны і камзола з бронзавымі кручкамі і петлямі – выяўлены ў жаночым пахаванні 24 [2, с. 11–12]. У жаночым пахаванні 13 прысутнічаў тканевы бант, на якім ляжаў крыжык. Бант прымацоўваўся да вопраткі пры дапамозе булаўкі [2, с. 9].



Малюнак 2. – Пахаванні ў віцебскай Дабравешчанскай царкве. Пахавальны інвентар (паводле Т.С. Бубенька) [1, с. 244]

На гарадскіх могілках Беларускага Падзвіння фрагменты галаўных убораў выяўлены ў васьмі пахаваннях, 5 з якіх знаходзіліся ў Дабравешчанскай царкве. У жаночых пахаваннях 13 і 24 выяўлены адпаведна парчовая тасьма і галаўны платок з вышыўкай. Ажурная парчовая тасьма знойдзена ў пахаванні 32 (полаўзроставая прыналежнасць не ўстаноўлена). Галаўны ўбор жаночага пахавання 19 складаўся з тканай ленты і упрыгажэння галавы ў выглядзе адзінаццаці кветак з рубінавымі ўстаўкамі, сплеченых з тонкіх драцінак і прымацаваных да асновы ў форме кола. Плеченая тасьма з жоўтай металічнай ніццю захавалася ў мужчынскім пахаванні 21. Адзін фрагмент тасьмы ляжаў на грудзях, перадплеччах і плячах пахаванага, ідучы вакол шыі, другі спускаўся з галавы на грудзі [2, с. 9–13].

Дарагая тканіна, з якой зроблена вопратка, дэталі касцюма, каштоўныя ювелірныя ўпрыгажэнні, прадметы культуры асабістага выкарыстання адлюстроўваюць высокі маёмасны і сацыяльны статус уладальнікаў і сведчаць аб прыналежнасці пахаваных да шляхты ці гарадскога патрыцыята.

Такім чынам, пахаванні Ранняга Новага Часу, выяўленыя ў Дабравешчанскай царкве Віцебска, з’яўляюцца каштоўнымі для вызначэння пахавальнага абраду. Пахаванні размешчаны ў царкве, пабудаванай яшчэ ў XII ст., што ўказвае на захаванне старажытнаруускай традыцыі пахавання ў храмах. У той жа час, размяшчэнне пахаванняў пад падлогай без саркафагаў характэрна для Позняга Сярэдневякоўя – Ранняга Новага Часу і адлюстроўвае развіццё пахавальнага абраду. Факт размяшчэння пахаванняў у храме, наяўнасць каштоўных рэчаў пахавальнага інвентару сведчаць аб прыналежнасці памерлых да тагачаснай сацыяльнай эліты: да шляхты ці да мяшчанскай вярхушкі.

Спіс выкарыстаных крыніц

1. Археалогія Беларусі. У 4 т. – Мінск : Бел. навука, 1997–2001. – Т. 4. Помнікі XIV–XVIII стст. / В.М. Ляўко [і інш.] ; пад рэд. В.М. Ляўко [і інш.]. – 2001. – 597 с. ; іл.
2. Бубенько, Т.С. Отчёт о полевых исследованиях внутри Благовещенской церкви XII века в г. Витебске в 1994 году / Т.С. Бубенько / Фонд археалагічнай навуковай дакументацыі Цэнтральнага навуковага архіва Нацыянальнай акадэміі навук Беларусі. Справа 1654.
3. Вайцяховіч, А.В. Пахавальны абрад некропалей полацкіх культавых будынкаў XII–XIII стагоддзяў / А.В. Вайцяховіч // Вестник Полоцкого государственного университета. Серия А. Гуманитарные науки. – 2008. – № 7. – С. 20–27.
4. Чараўко, В.У. Пахавальныя помнікі Беларускага Падзвіння XIV–XVIII стагоддзяў : аўтарэф. дыс. ... канд. гіст. навук: 07.00.06 – археалогія / В.У. Чараўко ; Інстытут гісторыі НАН Беларусі. – Мінск, 2019. – 26 с.
5. Торшын, Я. Спаса-Праабражэнская царква ў Полацку: вынікі архітэктурна-археалагічных даследаванняў 2017 года / Я. Торшын, Д. Дук, П. Зыкаў, А. Коц // Беларускі гістарычны часопіс. – 2019. – № 2. – С. 28–34.

CHARACTERISTICS OF EARLY MODERN BURIALS INSIDE THE ANNUNCIATION CHURCH IN VITEBSK

V. CHARAUKO, T. BUBENKA

The Annunciation Church in Vitebsk, built in the 12th century, was used for burials in the early modern period. T. Bubenko discovered 29 burials of the 17th century, located under the floor of the temple. Taking into account the finds of individual bones, the total number of those buried was at least 33 people. The burials of the Annunciation Church are distinguished by a rich and varied inventory (details of clothing, religious objects, ornaments), which indicates the high social and property status of the buried.

Key words: Annunciation Church in Vitebsk, funeral monument, burial, grave goods.

УДК 94(475.6)

ПОЛАЦКАЕ ПАДЗВІННЕ Ў КАНТЭКСЦЕ ДНЕПРА-ДЗВІНСКАЙ СУПОЛЬНАСЦІ ЭПОХІ ЖАЛЕЗА

Шадры В.І.

Рэспубліка Беларусь, Мінск

В статье рассмотрены основные археологические материалы железного века с территории Полоцкого Подвинья, полученные в разное время рядом исследователей. Автор акцентирует внимание на локальных особенностях указанных древностей и определяет их место в контексте общего ареала днепро-двинской культуры. Впервые предлагается рассматривать древности Полоцкого Подвинья как локальный среднедвинский вариант днепро-двинской общности населения эпохи железного века на территории Беларуси.

Ключевые слова: железный век, Полоцкое Подвинье, днепро-двинская культура, локальные особенности, средне двинский вариант.

Уводзіны. На поўначы Беларусі ў жалезным веку склалася ўстойлівая група ўсходнебалцкіх плямён, днепра-дзвінскай культуры, з адметнымі рысамі і праіснававшая больш за тысячу гадоў.

Тэрыторыя Полацкага Падзвіння, якая разглядаецца ў артыкуле, уключае ў сабе частку басейна Заходняй Дзвіны, якая абмежавана з усходу басейнамі рэк Улы і Обалі, а з захаду басейнамі рэк Дзісны і Дрысы.

Асноўная частка. У перыяд жалезнага веку гэта тэрыторыя была заселена плямёнамі днепра-дзвінскай археалагічнай культуры (ДДК). М'яжа распаўсюджання помнікаў гэтай культуры была вызначана ў адносна нядаўні час і працэс тэрытарыяльнага межавання быў звязаны з вывятленнем ідэнтыфікацыі заходнедзвінскіх старажытнасцей і суадносін іх з сумежнымі рэгіёнамі (карта 1).

Калі гаварыць аб агульных момантах, звязаных з характарам паселішчаў, матэрыяльнай культурай, гаспадарчай дзейнасцю балцкага арэала старажытнасцей то не трэба забываць аб аддаленасці асобных рэгіёнаў, іх замкнутасці і раз'яднанасці і рознай ступені знешніх уплываў. Усё гэта не магло не выклікаць да жыцця розныя спецыфічныя рысы і лакальныя асаблівасці ўнутры самой днепра-дзвінскай культуры.

Што датычыць тэрыторыі Полацкага Падзвіння, то спробы некаторых даследчыкаў [1, с. 163] размежаваць старажытнасці правабярэжжа і левабярэжжа Заходняй Дзвіны і выдзеліць правабярэжжа з Себежскім краем ў асобную культуру тыпу Осына [2, с. 215—216], то яны не знайшлі абгрунтаванай аргументацыі факталагічным матэрыялам.

Нашы даследаванні апошніх дзесяцігоддзяў сведчаць аб тым, што матэрыял з левабярэжжа і правабярэжжа Заходняй Дзвіны вельмі падобны: [3, с. 70-83]. Праведзены параўнальны аналіз матэрыялаў гарадзішчаў Себежскага Паазер'я (Язбаўскае, Жукі, Себежскае і Асынскае) на Пскоўшчыне з гарадзішчамі Полацкага Падзвіння (Урагава, Абрамава, Рэцонкі, Замошша і г. д.) указвае на іх поўную ідэнтычнасць, як у керамічным матэрыяле, так і ва ўсёй матэрыяльнай культуры. Гэта асабліва наглядна бачна на прыкладзе параўнання гарадзішчаў Асына (Пскоўшчына) і Замошша на Полаччыне (левабярэжны бок Заходняй Дзвіны) [2; 3, с. 67]. Такім чынам, вылучэнне Себежскага варыянту ДДК з уключэннем у яго беларускага правабярэжжа Зах. Дзвіны не адпавядае сённяшнему ўзроўню навукі і ўяўляе толькі гістарыяграфічную цікавасць.

Гіпатэтычнай застаецца і думка К.П. Шута аб себежскім і смаленскім варыянце днепра-дзвінскай культуры ў межах Беларусі. Параўнаўчы аналіз матэрыялаў Полацкага і Віцебскага Падзвіння, а таксама Аршанска-Смаленскага Падняпроўя дазволіў нам вылучыць шэраг адметных рыс паўночнабеларускіх паселішчаў ад аднакультурнай вобласці верхнедняпроўскіх гарадзішчаў. Аналітычны разгляд дазволіў выдзеліць заходні варыянт днепра-дзвінскай культуры і правесці мяжу яго ад Чашнік на поўдні да вярхоўяў р.Обаль [3, с. 111, рис. 63] (карта 1). Гэта наша сцверджанне трывала ўвайшло ў навуковы зварот з 80-х гадоў мінулага стагоддзя.

Нанясенне на ландшафтную карту вядомых у цяперашні час гарадзішчаў Заходнедзвінскага басейна паказвае, што яны размяркоўваюцца далёка не раўнамерна. У раёнах (Глыбоцкі, Пастаўскі), дзе пераважае раўнінны (без узгоркаў і зручных пад паселішчы мысаў) ландшафт, гарадзішчаў параўнальна мала. У той жа час у раёнах (Расонскі, Ушацкі, Міёрскі, Верхнедзвінскі, Браслаўскі і інш.) з пагоркава-азёрным ландшафтам падобных паселішчаў значна больш (карта 2).

Найбольшая шчыльнасць гарадзішчаў у перыяд усёй эпохі жалезнага веку характэрна для камава-марэнна-азёрнага ландшафта нерасчлянёнай рачной даліны. Некалькі меншая – для ландшафта лёсавай раўніны, а ў іншых родах ландшафтаў шчыльнасць гарадзішч на парадак ніжэй ці роўная нулю [4, с. 14-18].

Жытлы. Даследаванні гарадзішчаў паказваюць, што жылымі пабудовамі на заходнедзвінскіх паселішчах былі наземныя пабудовы слупавой канструкцыі. Сляды іх прасочаны амаль на ўсіх даследаваных гарадзішчах. Існаванне пабудов

МІНІСТЭРСТВА АДУКАЦЫІ РЭСПУБЛІКІ БЕЛАРУСЬ

УСТАНОВА АДУКАЦЫІ
«ПОЛАЦКІ ДЗЯРЖАЎНЫ ЎНІВЕРСІТЭТ»

**БЕЛАРУСКАЕ ПАДЗВІННЕ:
ВОПЫТ, МЕТОДЫКА І ВЫНІКІ ПАЛЯВЫХ
І МІЖДЫСЦЫПЛІНАРНЫХ ДАСЛЕДАВАННЯЎ**

Зборнік артыкулаў
V міжнароднай навуковай канферэнцыі
(Полацк, 15–16 красавіка 2021 г.)

Пад агульнай рэдакцыяй
канд. гіст. навук, дац. А.І. Корсак;
канд. гіст. навук В.У. Чараўко;
канд. гіст. навук, дац. У.Я. Аўсейчыка

Наваполацк
Полацкі дзяржаўны ўніверсітэт
2021

УДК 343.13(063)
ББК 67.410.2я431

Рэкамендаваны да выдання саветам гуманітарнага факультэта
Полацкага дзяржаўнага ўніверсітэта (пракакол № 3 ад 29.03.2021)

Рэдакцыйная калегія:

А.І. Корсак, канд. гіст. навук, дац. (адк. рэд.), заг. каф. гісторыі і турызму Полацкага дзяржаўнага ўніверсітэта;
В.У. Чараўко, канд. гіст. навук, дац. каф. гісторыі і турызму Полацкага дзяржаўнага ўніверсітэта;
У.Я. Аўсейчык, канд. гіст. навук, дац., дац. каф. гісторыі і турызму Полацкага дзяржаўнага ўніверсітэта.

Рэцэнзенты:

С.В. Кулінок, канд. гіст. навук, заг. аддзела публікацый Нацыянальнага архіва Рэспублікі Беларусь;
Т.А. Джумантаева, канд. культуралогіі, дац., дырэктар Нацыянальнага Полацкага гісторыка-культурнага музея-запаведніка.

Беларускае Падзвінне: вопыт, методыка і вынікі палявых і міждысцыплінарных даследаванняў : зб. арт. V міжнар. навук. канф., Полацк, 15–16 крас. 2021 г. / Полац. дзярж. ун-т ; пад агульн. рэд. А.І. Корсак (адк. рэд.), В.У. Чараўко, У.Я. Аўсейчыка. – Наваполацк : Полац. дзярж. ун-т, 2021. – 272 с.
ISBN 978-985-531-737-2.

У зборніку змешчаны навуковыя артыкулы па выніках работы V міжнароднай навуковай канферэнцыі “Беларускае Падзвінне: вопыт, методыка і вынікі палявых і міждысцыплінарных даследаванняў”. Прадстаўлены вынікі антрапалагічных і археалагічных даследаванняў Беларускага Падзвіння і сумежных тэрыторый. Прыведзены новыя даныя аб гістарычных лёсах, матэрыяльнай і духоўнай спадчыне рэгіёна Паўночнай Беларусі ў шырокім храналагічным кантэксте (ад першабытных часоў да сучаснасці).

Разлічаны на прафесійных гісторыкаў, археолагаў, этнолагаў, антрапологаў, мастацтвазнаўцаў, студэнтаў гістарычных спецыяльнасцей ВНУ, кразнаўцаў і ўсіх, хто цікавіцца гісторыяй Беларусі.

УДК 343.13(063)
ББК 67.410.2я431

Навуковае выданне

**БЕЛАРУСКАЕ ПАДЗВІННЕ:
ВОПЫТ, МЕТОДЫКА і ВЫНІКІ ПАЛЯВЫХ
і МІЖДЫСЦЫПЛІНАРНЫХ ДАСЛЕДАВАННЯЎ**

Зборнік артыкулаў
V міжнароднай навуковай канферэнцыі
(Полацк, 15–16 красавіка 2021 г.)

Адказны рэдактар *А. І. Корсак*

Тэхнічнае рэдагаванне і камп'ютарная вёрстка
І. М. Чапкевіч
Дызайн вокладкі *М. С. Мухаморавай*

Падпісана да друку 20.05.2021. Фармат 60×84 ¹/₈. Бумага афсетная. Рызаграфія.
Ум. друк. арк. 31,63. Улік.-выд. арк. 32,96. Тыраж 70 экз. Заказ 810.

Выдавец і паліграфічнае выкананне:
установа адукацыі «Полацкі дзяржаўны ўніверсітэт».

Пасведчанне аб дзяржаўнай рэгістрацыі
выдаўца, вырабніка, распаўсюджвальніка друкаваных выданняў
№ 1/305 ад 22.04.2014.

ЛП № 02330/278 ад 08.05.2014.

Вул. Блахіна, 29, 211440, г. Наваполацк.