

78. Соловьёв, А. А. Усадебный комплекс «Домик Петра I в городе Полоцке» : История. Владельцы. Легенды / А. А. Соловьёв. — Полоцк: Полоцк. кн. изд-во, 2015.— 123 с. : ил., XX с. цв. ил. с. 85.
79. НПИКМЗ КП – 23 43121, изразец стеной с четырёхсторонним орнаментом.
80. НПИКМЗ КП – 23 43189, верх горшка с нагаром (фрагмент).
81. НПИКМЗ КП – 23 43192, верх жбана зелёного глазурованного (фрагмент).
82. НПИКМЗ КП – 23 43091, деревянная пуговица.
83. Historia Collegii Polocentis Societatis Jesu post hostilitatem // APM(ATJKr) 845 I s. 196.
84. НПИКМЗ КП – 23 43113, изразец, перемичка (фрагмент).
85. НПИКМЗ КП – 23 43114, изразец стеной угловой (фрагмент).
86. НПИКМЗ КП – 23 43115, изразец стеной (фрагмент).
87. НПИКМЗ КП – 23 43116, изразец стеной (фрагмент).
88. НПИКМЗ КП – 23 43117, изразец, перемичка (фрагмент).
89. НПИКМЗ КП – 23 43118, изразец, перемичка (фрагмент).
90. НПИКМЗ КП – 23 43181, чернильница (фрагмент).
91. НПИКМЗ КП – 23 43182, сосуд.
92. НПИКМЗ КП – 23 43183, лампада.
93. КВФ – 5 01397, солонка.
94. КВФ – 5 01398, солонка.
95. НПИКМЗ КП – 23 43084, медальон.
96. Кунаш, А.А. Рымска-каталіцкія рэлігійныя абразкі XVII – пачатку XX стст. з тэрыторыі Беларусі: пытанні тапаграфіі, храналогіі, інтэрпрытацыі (па матэрыялах археалагічных даследаванняў)/ А.А. Кунаш // Матэрыялы па археалогіі Беларусі : зб. навук.арт. – Мінск, 2020. – Вып. 31 : Даследаванне беларускіх старажытнасцей. – С. 122–135.

**THE RESULTS OF THE ARCHAEOLOGICAL STUDY OF POLOTSK JESUIT COLLEGE COURTYARD IN 2018**

A. SOLOVYEV

*The article proposes the results of an archaeological study of Polotsk Jesuit College in 2018. Using the dug pits, the author tested his hypothesis on the existence of the monumental brick fence around Polotsk Jesuit College in the last quarter of the 17<sup>th</sup> – first quarter of the 18<sup>th</sup> centuries, which had a fortification purpose from the side of the market square. This hypothesis was not confirmed. The stratigraphy of the strata deposited during the construction of the buildings of the Jesuit College in the 17<sup>th</sup>–18<sup>th</sup> centuries and its restructuring into the Cadet School was traced. Using the pits, a previously unknown outbuilding was revealed, which played the role of the ensemble's fence in the last quarter of the 17<sup>th</sup> – first quarter of the 18<sup>th</sup> centuries.*

*During the excavations, a number of unique artifacts related to both the architecture of the ensemble and the material culture of Polotsk Jesuits were revealed. Among them there are the remains of a set of figured window glass, a hitherto unknown sample of a cornice tile that has analogies in Vilna, plaster profiles, a Catholic medallion with a rare plot.*

**Key words:** Jesuit College, tiles, pits, building, figured glass.

УДК 903.2(476.4)

**СНАРЯЖЕНИЕ ВСАДНИКА И КОНЯ ЭПОХИ ВКЛ С ТЕРРИТОРИИ ГОРОДИЩА СТАРЫЙ ШКЛОВ (ПО МАТЕРИАЛАМ ИССЛЕДОВАНИЙ 2008-2012 ГГ.)<sup>1</sup>**

**Терентьев И.В.**

Республика Беларусь, Могилёв

*В статье рассмотрен комплекс снаряжения всадника и коня эпохи Великого Княжества Литовского (шпоры, удила, пряжки, подковы), полученный в ходе археологических исследований И.А. Марзалюка 2008-2012 гг., проводимых на территории городища Старый Шклов. При атрибуции артефактов использовались исследования А.Н. Кирпичникова, Ю.Н. Бохана, О.В. Двуреченского, Л.В. Дучиц, П.М. Кенько. Все находки по возможности были соотнесены с существующими типологическими схемами, датированы. Определена войсковая принадлежность шпор. На основе стратиграфии памятника, а также имеющихся письменных свидетельств определён исторический контекст применения описанных в статье артефактов. Сделан вывод о нахождении на территории шкловского замка представителей кавалерии Великого Княжества Литовского, отмечены военные события, в которых данный вид войск мог принимать участие.*

**Ключевые слова:** Старый Шклов, Хотимка, ВКЛ, ВКМ, шпоры, удила, пряжки, подковы.

**Введение.** Средневековая история Белорусского Поднепровья насыщена многочисленными военными событиями. Одним из наиболее драматичных периодов является эпоха ВКЛ, озаменованная военными конфликтами с Великим княжеством Московским. Изучение материальных свидетельств той эпохи позволяет лучше понять уровень технических знаний и мастерства средневековых ремесленников, узнать социальный состав войска, пролить свет на тактику, применение определённых родов войска и ряд других вопросов. В этой связи является важным введение в научный оборот материалов, связанных с экипировкой всадника и коня, полученных в ходе археологических исследований И.А. Марзалюка на городище Старый Шклов в 2008-2012 гг. [1, 2, 3, 4, 5].

<sup>1</sup> Результаты исследования получены при выполнении задания 12.1.1 ГПНИ "Общество и гуманитарная безопасность белорусского государства"

**Основная часть.** Снаряжение всадника и коня выявленное на городище представлено фрагментами и целым экземпляром шпоры, элементами конской упряжи, пряжками и подковами.

*Шпоры*

При анализе шпор использовалась типология Ю.Н. Бохана разработанная для материалов эпохи ВКЛ, а также исследования О.В. Двуреченского. Среди артефактов поддающихся типологическому анализу отметим два фрагмента дужек шпор [3, 10]. Обе находки имеют плавный изгиб, одна дужка имеет одинарную петлю расположенную в одной плоскости с ребром дужки (рис. 1), второй артефакт имеет петлю округлой формы с двумя отверстиями, расположенной в одной грани с плоской частью дуги (рис. 2). Отмеченные находки относятся к группе I по Ю.Н. Бохану, в более детальной типологии О.В. Двуреченского артефакты соответствуют V или VI типам, более точное соотношение не представляется возможным из-за фрагментарности изделий [6, с. 222-223; 7, с. 123-129]. Крепление таких шпор к ноге осуществлялось при помощи ремней прикреплённым к дужкам, таким образом, что один ремень проходил под ступнёй, а второй над ногой. Шпоры I группы появились в XIII в. и имели наиболее широкое распространение на территории ВКЛ до XV в. Шпоры данного типа выявлены в Заславле в слое XV-XVI в., что позволило Ю.Н. Бохану высказать предположение об их использовании и в более поздний период. Шкловские экземпляры обнаружены в хозяйственных ямах заполнение которых датируется концом XV – первой половине XVI вв., что свидетельствует об использовании в течении XV в. и более поздний период [6, с. 222-223].

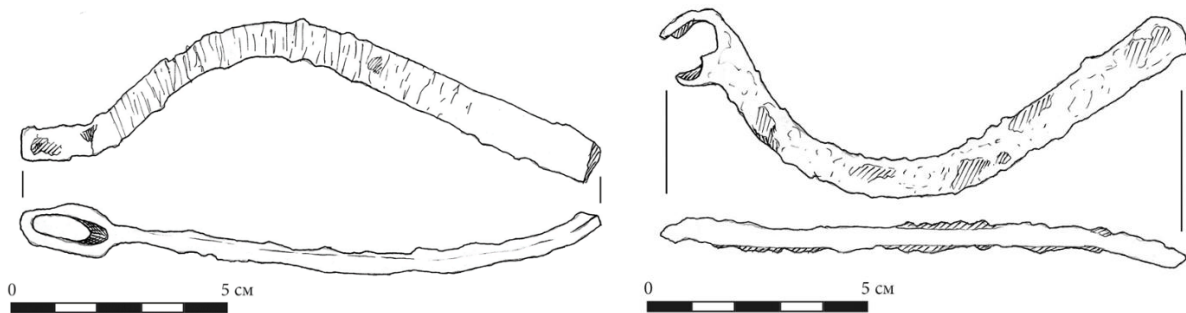


Рисунок 1. – Фрагмент дужки шпоры (рис. В.А. Осмоловской) Рисунок 2. – Фрагмент дужки шпоры (рис. В.А. Осмоловской)

Среди элементов шпор выявлены 3 экземпляра звёздочек [4, с. 52]. Два изделия имеют небольшое количество лучей, одна звёздочка (диаметр 23 мм, 6 лучей, длина которых не превышает 10 мм) сохранилась целиком (рис. 3:1), вторая находка (сохранилось три луча, длина которых 13-14 мм) дошла до нас в фрагментарном виде (рис. 3:3). Звёздочки с небольшим количеством лучей характерны для шпор группы 2 по Ю.Н. Бохану, условно называемых «готическими» [6, с. 223-224]. Описанные звёздочки нельзя с уверенностью отнести к определённому типу шпор в отрыве от других элементов изделия, не сохранившихся к настоящему времени, однако отметим, что фрагмент звёздочки с тремя лучами по морфологическим характеристикам наиболее соответствует именно готическим экземплярам. Ещё одна звёздочка имеет форму в виде зазубренного колёсика (рис. 3:2), такие изделия характерны для шпор 2 варианта III группы (гусарские) по Ю.Н. Бохану, идентичный аналог звёздочки выявлен в Минске в комплексе с шейкой [6, с. 224-226; 8, с. 139]. Все звёздочки датируются концом XV – первой половиной XVI вв., что полностью укладывается в датировки данных изделий Ю.Н. Боханом, отметим также, что колёсико III типа можно датировать первой половиной XVI в., так как наибольшее распространение такие шпоры получили именно в XVI в.

Среди конструктивных элементов шпор отметим прямоугольную петлю с двумя прямоугольными прорезями (рис. 4:1), обнаружена в слое конца XV – первой половины XVI вв. петли такой формы применялись в различных типах шпор, поэтому соотнести её с конкретным типом в отрыве от остальных конструктивных элементов не представляется возможным. В ходе раскопок выявлены 2 закрепа от шпор наиболее выразительный экземпляр (рис. 4:2) имеет треугольную форму, сохранился язычок, часть изделия с помощью которой осуществлялось крепление к петле обломана. Датируются закрепы концом XV – первой половиной XVI в. [4, с. 52; 5, с. 16].



Рисунок 3. – Звёздочки от шпор (рис. В.А. Осмоловской) Рисунок 4. – Конструктивные элементы шпор (рис. В.А. Осмоловской)

Экземпляр целой шпоры (рис. 5) относится к группе IV [4, с. 52]. Шпоры данной группы имели короткий шип, плавно или колоччато выгнутой вниз, простые или слабо выгнутые в боковой проекции дужки. Данный тип по мнению Ю.Н. Бохана сформировался в XV в., как отмечает исследователь данные изделия были популярны среди рейтаров и кирасиров [6, с. 225-226]. Шкловский артефакт имеет следующие геометрические характеристики: длина 113 мм, ширина 90 мм,

длина шейки 12 мм, диаметр колёсика 10-12 мм. Петли у шпоры односоставные, круглые, с внутренним диаметром 12 мм. Сохранилась пластина (ширина – 14 мм, длина 82 мм), которая вероятно являлась одним из элементов крепления шпоры к сапогу (прижималась к подошве всадника, располагаясь сразу же за каблуком), обломок пластины с креплением сохранился на одной из дужек изделия (крепилась пластина с помощью отверстия, которое огибало грань дужки), в нижней её части. На петле сохранился закреп, его форма близка к треугольной, имеет крючок с помощью которого осуществлялось крепление к петле и язычок для фиксации крепёжного ремня.

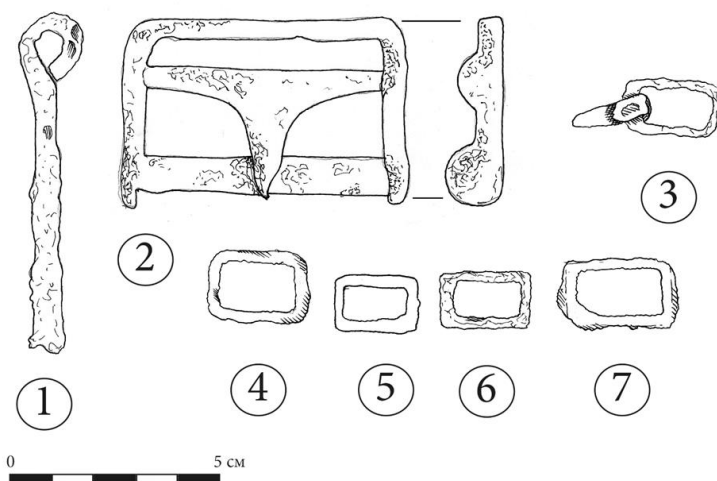


Рисунок 5. – Шпора (рис. В.А. Осмоловской)

#### Удила

Целых экземпляров удила в слоях эпохи ВКЛ не выявлено. Из составных элементов имеется 2 фрагмента грызла от двух-составных удила. Один артефакт имеет вид прямоугольной пластины (длина 76 мм) одна сторона уплощена, вторая имеет утолщение, второе изделие (длина 80 мм) (рис. 6:1) имело прямоугольную форму, на одном конце сохранилась дужка для крепления [4, с. 191; 5, с. 16]. Также в ходе исследований выявлено большое количество колец, которые могли использоваться в составе узды [1, с. 27; 2, с. 21; 3, с. 11; 4, 188]. Проблема выделения собственно уздечных колец из общей массы, заключается в не разработанности типологий данных артефактов, кольца близких форм применялись также в составе поясного набора.

#### Пряжки

Необходимым элементом снаряжения коня является подбрюшный ремень с пряжкой, называемой подпружной. Такие пряжки встречаются как в захоронениях, так и в материалах средневековых поселений. В настоящее время нет однозначного мнения какие пряжки следует относить к подпружным. А.Н. Кирпичников отмечает, что подпружные пряжки часто копируют форму поясных, но несколько крупнее последних [9, с. 159]. Объёмная работа по систематизации поясных пряжек I-XIII вв. проведена П.М. Кенько, исследователь отмечает, что в X-XIII вв. железные пряжки в поясных наборах практически полностью вытеснены изделиями из цветного металла. Железные пряжки по мнению П.М. Кенько с X-XIII вв. использовались преимущественно в качестве подпружных [10, с. 33]. Ю.Н. Бохан, описывая артефакты, относящиеся к снаряжению всадника и коня с территории Беларуси, упомянул только пряжки с Заславля, имеющие Т-образную форму [11, с. 282].

Из многообразия пряжек, представленных в коллекции из Старого Шклова к подпружным можно отнести только один экземпляр (рис. 6:2), это пряжка прямоугольной формы (размеры 74x47 мм) с массивным язычком, ширина которого у основания 20 мм. Датируется находка XVI в. Близкий аналог размещён в работе А.Н. Кирпичникова [9, с. 160].

В шкловской коллекции также присутствует 5 пряжек прямоугольной или близкой к прямоугольной форме (рис. 6: 3-7), в одном из изделий сохранился язычок (рис. 6:3). Все артефакты небольших размеров – 14x20 мм, 16x23 мм, 23x13 мм, 18x30 мм, 15x21 мм [4, с. 53]. Л.В. Дуциц указывает, что ширина ремня использовавшегося в качестве пояса в X-XIII вв. составляла 20, 30 и 40 мм [12, с. 12]. Из-за отсутствия язычков неизвестно как крепились пряжки к ремню, в вертикальном или горизонтальном положении, только в одной пряжке сохранился язычок, исходя из этого можно говорить, что она крепилась горизонтально. Многочисленные находки пряжек прямоугольных форм X-XIII вв. представленные в монографии П.М. Кенько, свидетельствуют о том, что крепление в подавляющем большинстве происходило горизонтально [10]. Исходя из описанного выше, прямоугольные пряжки из Шклова не могут относиться к поясному набору из-за небольших размеров. Предназначение их неясно, отметим что они могли быть частью экипировки всадников. Исходя из размеров артефактов, они крепились на ремни, ширина которых не превышала 18 мм.

#### Подковы

Подковы не является элементом снаряжения непосредственно боевого коня, подковывались лошади, используемые в различных целях, однако для более полной характеристики снаряжения следует упомянуть и данный тип находок.

В ходе исследований обнаружено 2 экз. подков, одно изделие сохранилось фрагментарно [4, с. 52]. Типологические их можно отнести к первому типу по типологии О.В. Двуреченского. Целый экземпляр относится к первому варианту типа 1, имеет «сегментовидную» форму с одним передним шипом (рис. 7). Фрагмент подковы вероятно относится ко второму варианту 1 типа по О.В. Двуреченскому, изделия данного типа имеют полукруглую форму (рис. 8). Датируются такие подковы О.В. Двуреченским XV-XVII вв, наибольшее распространение получили в XVI в [13, с. 240]. Шкловские находки не противоречат данной хронологии, они обнаружены в слое конца XV- первой половины XVI вв.

#### Исторический контекст

Доступные к настоящему времени письменные источники не отразили на своих страницах военную историю Шклова до 1535 г. Проведённые И.А. Марзалюком археологические исследования позволили установить 2 периода, когда поселение было сожжено в ходе штурма неприятелем: 1. Слой пожара, датируемый серединой XIII – началом XIV вв. – на основе выявленных артефактов, в частности стрел монгольских типов, был связан И.А. Марзалюком с захватом и уничтожением Шклова монголо-татарами [3, с. 15-17]; 2. Слой пожара, по сопровождающему материалу, датированный 1535 г., связан с эпизодом Стародубской войны (1534-1537 гг.), когда войска князя В.В. Шуйского двигаясь из Могилёва в направлении Смоленска взяли Шклов штурмом и сожгли его [14, с. 38; 4, с. 57].

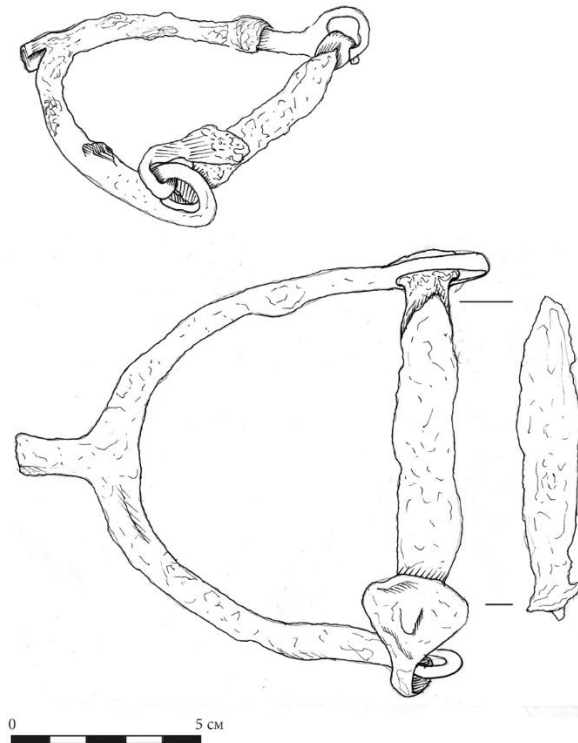


Рисунок 6. – Элементы снаряжения всадника и коня (рис. В.А. Осмоловской)

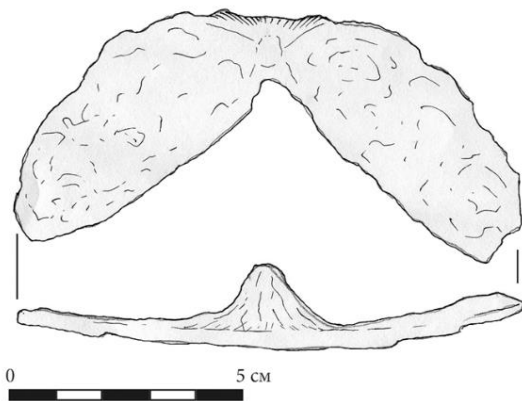


Рисунок 7. – Подкова (рис. В.А. Осмоловской)

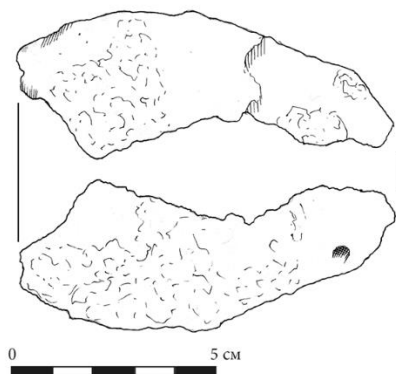


Рисунок 8. – Подкова (рис. В.А. Осмоловской)

Большинство находок снаряжения коня и всадника датируется согласно стратиграфии памятника концом XV – первой половиной XVI вв., что связано по всей видимости с беспокойной военно-политической обстановкой на восточных рубежах ВКЛ. Представители кавалерии, элементы снаряжения которых выявлены на памятнике, могли принимать участие в военных конфликтах, происходивших между ВКЛ и Московским княжеством в отмеченный период, и непосредственно принимать участие в битве произошедшей у стен замка в августе 1535 г. В этой связи является важным соотнесение вооружения, в нашем случае экипировки всадников с одной из армий противоборствующих сторон (войска ВКЛ и войска Московского княжества). Для решения данной проблемы очень важны исследования об экипировке всадников и в частности шпор А.Н. Кирпичникова и О.В. Двуреченского. В своих предварительных выводах О.В. Двуреченский отмечает, что шпоры со второй половины XV в. исчезают из материальной культуры Руси (Московское княжество), они сменяются новыми способами как посадки, так и управления конём при помощи нагайки. Возвращение шпор на территории Московского государства по мнению О.В. Двуреченского следует связывать с эпохой Смутного времени [7, с. 135].

**Выводы.** Таким образом можно говорить, что описанные элементы снаряжения всадника и коня свидетельствуют о нахождении на территории замка представителей кавалерии (среди которых могли быть гусары, рейтары и кирасиры) ВКЛ и их союзников. Данный вид войск мог быть задействован в военных конфликтах конца XV – первой половины XVI вв., в частности в августовской битве 1535 г. когда был захвачен и сожжён Шклов.

#### Список использованных источников

1. Марзалюк, І.А. Справаздача аб археалагічных раскопках на на гарадзішчы «Стары Шклоў» Шклоўскага раёна Магілёўскай вобласці ў 2008 г. / ЦНА НАН Беларусі. – ФАНД. Воп. 1. Арх. № 2595. – 30 с., 35 с. калекц. воп., 7 с. сп. іл., 95 с. іл., 1 даведка.
2. Марзалюк, І.А. Справаздача аб археалагічных раскопках на на гарадзішчы «Стары Шклоў» Шклоўскага раёна Магілёўскай вобласці ў 2009 г. / ЦНА НАН Беларусі. – ФАНД. Воп. 1. Арх. № 2819. – 30 с., 20 с. калекц. воп., 1 с. умоўн. абазн., 2 с. сп. мал., 4 с. сп. фота, 33 с. мал., 54 с. фота, 1 даведка.
3. Марзалюк, І.А. Справаздача аб археалагічных раскопках на гарадзішчы «Стары Шклоў» Шклоўскага раёна Магілёўскай вобласці ў 2010 г. / ЦНА НАН Беларусі. – ФАНД. Воп. 1. Арх. № 2809. – 23 с., 30 с. калекц. воп., 6 с. сп. мал. і фота, 1 с. умоўн. абазн., 35 с. мал., 37 с. фота, 43 с. дадатак, 1 даведка.
4. Марзалюк, І.А. Справаздача аб археалагічных раскопках на гарадзішчы «Стары Шклоў» Шклоўскага раёна Магілёўскай вобласці ў 2011 г. / ЦНА НАН Беларусі. – ФАНД. Воп. 1. Арх. № 3069. – 57 с., 147 с. калекц. воп., 10 с. сп. мал., 8 с. сп. фота, 2 с. умоўн. абазн., 125 мал., 75 фота, 1 даведка.
5. Марзалюк, І.А. Справаздача аб археалагічных раскопках на гарадзішчы «Стары Шклоў» Шклоўскага раёна Магілёўскай вобласці ў 2012 г. / ЦНА НАН Беларусі. – ФАНД. Воп. 1. Арх. № 3070. – 18 с., 29 с. калекц. воп., 2 с. умоўн. абазн., 2 с. сп. Мал. і фота, 23 мал., 18 фота, 1 даведка.
6. Бохан, Ю.М. Узбраенне насельніцтва беларускіх зямель у XIV-XVI стагоддзях / Ю.М. Бохан. – Мінск: Экаперспектыва, 2002. – 336 с.
7. Двуреченский, О.В. Колесцовые шпоры, происходящие с территории Русских княжеств и Московского государства второй половины XIII-XVII вв. / О.В. Двуреченский // Военная археология. Сборник материалов научного семинара. Выпуск 4. М.: ИА РАН, 2018. 272 с.
8. Бохан, Ю.М. Узбраенне насельніцтва беларускіх зямель у XIV-XVI стагоддзях / Ю.М. Бохан. – Мінск: Беларусь, 2012. – 150 с.
9. Кирпичников, А.Н. Снаряжение всадника и верхового коня на Руси IX-XIII вв. / САИ. Вып. Е1-36. Л.: 1973. 140 с.
10. Кенько, П.М. Поясная гарнитура с территории Беларуси (I-XIII вв.). Свод археологических источников. / П.М. Кенько. – Мінск: Беларус. Навука, 2012. – 172 с.
11. Бохан, Ю.М. Зброя. Рыштунак вершніка і верхавога каня // Археалогія Беларусі: у 4 т. / под науч. ред. П.Ф. Лысенко. – Мінск: Беларус. Навука, 2001. – Т. 4: Помнікі XIV-XVIII стст. – С. 277-282.
12. Дучыц, Л.У. Касцом жыхароў Беларусі X-XIII стст.: паводле археалагічных звестак / Л.У. Дучыц. – Мінск: Беларуская навука, 2005. – 80 с.
13. Двуреченский, О.В. Средства и приёмыковки лошадей в Москве и Московской земле (в XIII-XIX вв.) / О.В. Двуреченский // Археология Подмосквья: Материалы научного семинара. – М.: Институт археологии РАН, 2004. – С. 238-244.
14. Кром, М.М. Стародубская война. 1534-1537. Из истории русско-литовских отношений. / М.М. Кром. – М.: Рубежи XXI, 2008. – 140 с.

#### RIDER AND HORSE EQUIPMENT OF THE ERA OF GRAND DUCHY OF LITHUANIA FROM THE TERRITORY OF SETTLEMENT STARY SKHLOV (BASED ON RESEARCH MATERIALS OF 2008–2012)

##### I. TSIARENTSYEU

The article describes a set of rider and horse equipment of the Era of Grand Duchy of Lithuania (spurs, bit, buckles, horseshoes), obtained during of the archaeological research of I.A. Marzalyuk 2008-2012, from the territory of settlement Stary Skhlov. When attributing artifacts, the research by A.N. Kirpichnikov, Y.N. Bohan, O.V. Dvurechensky, L.V. Duchits, P.M. Kenko were using. All the finds were, if possible, correlated with the existing typological schemes, dated. The military affiliation of the spurs has been determined. On the basis of the stratigraphy of the site, as well as the available written evidence, the historical context of the use of the artifacts described in the article was determined. It was concluded that representatives of the cavalry of the Grand Duchy of Lithuania were on the territory of the Shklov castle, military events in which this type of troops could take part were noted.

**Key words:** Stary Skhlov, Khotimka, Grand Duchy of Lithuania, Grand Duchy of Moscow, spurs, bit, buckles, horseshoes.

УДК 726.82+351.853/04/4/(476) «16»

#### ХАРАКТАРЫСТЫКА ПАХАВАННЯЎ РАННЯГА НОВАГА ЧАСУ ЎНУТРЫ ДАБРАВЕШЧАНСКОЙ ЦАРКВЫ ў ВІЦЕБСКУ<sup>1</sup>

**Чараўко В.У.**

Рэспубліка Беларусь, Полацк

**Бубенька Т.С.**

Рэспубліка Беларусь, Віцебск

*Дабравешчанская царква ў Віцебску, пабудаваная ў XII ст., у Ранні Новы Час выкарыстоўвалася для ажыццяўлення пахаванняў. Т.С. Бубенька было адкрыта 29 пахаванняў XVII ст., размешчаных пад падлогай храма. З улікам знаходак асобных касцей агульная колькасць пахаваных складала не менш трыццаці трох чалавек. Пахаванні ў Дабравешчанскай*

<sup>1</sup> Работа выканана ў межах Дзяржаўнай праграмы навуковых даследаванняў «Грамадства і гуманітарная бяспека беларускай дзяржавы» на 2021–2025 гг. (падпраграма «Гісторыя», заданне «Археалагічная спадчына як фактар забеспячэння гуманітарнай бяспекі беларускага грамадства»).

МІНІСТЭРСТВА АДУКАЦЫІ РЭСПУБЛІКІ БЕЛАРУСЬ

УСТАНОВА АДУКАЦЫІ  
«ПОЛАЦКІ ДЗЯРЖАЎНЫ ЎНІВЕРСІТЭТ»

**БЕЛАРУСКАЕ ПАДЗВІННЕ:  
ВОПЫТ, МЕТОДЫКА І ВЫНІКІ ПАЛЯВЫХ  
І МІЖДЫСЦЫПЛІНАРНЫХ ДАСЛЕДАВАННЯЎ**

Зборнік артыкулаў  
V міжнароднай навуковай канферэнцыі  
(Полацк, 15–16 красавіка 2021 г.)

Пад агульнай рэдакцыяй  
канд. гіст. навук, дац. А.І. Корсак;  
канд. гіст. навук В.У. Чараўко;  
канд. гіст. навук, дац. У.Я. Аўсейчыка

Наваполацк  
Полацкі дзяржаўны ўніверсітэт  
2021

УДК 343.13(063)  
ББК 67.410.2я431

Рэкамендаваны да выдання саветам гуманітарнага факультэта  
Полацкага дзяржаўнага ўніверсітэта (пракакол № 3 ад 29.03.2021)

*Рэдакцыйная калегія:*

*А.І. Корсак*, канд. гіст. навук, дац. (адк. рэд.), заг. каф. гісторыі і турызму Полацкага дзяржаўнага ўніверсітэта;  
*В.У. Чараўко*, канд. гіст. навук, дац. каф. гісторыі і турызму Полацкага дзяржаўнага ўніверсітэта;  
*У.Я. Аўсейчык*, канд. гіст. навук, дац., дац. каф. гісторыі і турызму Полацкага дзяржаўнага ўніверсітэта.

*Рэцэнзенты:*

*С.В. Кулінок*, канд. гіст. навук, заг. аддзела публікацый Нацыянальнага архіва Рэспублікі Беларусь;  
*Т.А. Джумантаева*, канд. культуралогіі, дац., дырэктар Нацыянальнага Полацкага гісторыка-культурнага музея-запаведніка.

**Беларускае Падзвінне: вопыт, методыка і вынікі палявых і міждысцыплінарных даследаванняў** : зб. арт. V міжнар. навук. канф., Полацк, 15–16 крас. 2021 г. / Полац. дзярж. ун-т ; пад агульн. рэд. А.І. Корсак (адк. рэд.), В.У. Чараўко, У.Я. Аўсейчыка. – Наваполацк : Полац. дзярж. ун-т, 2021. – 272 с.  
ISBN 978-985-531-737-2.

У зборніку змешчаны навуковыя артыкулы па выніках работы V міжнароднай навуковай канферэнцыі “Беларускае Падзвінне: вопыт, методыка і вынікі палявых і міждысцыплінарных даследаванняў”. Прадстаўлены вынікі антрапалагічных і археалагічных даследаванняў Беларускага Падзвіння і сумежных тэрыторый. Прыведзены новыя даныя аб гістарычных лёсах, матэрыяльнай і духоўнай спадчыне рэгіёна Паўночнай Беларусі ў шырокім храналагічным кантэксте (ад першабытных часоў да сучаснасці).

Разлічаны на прафесійных гісторыкаў, археолагаў, этнолагаў, антраполагаў, мастацтвазнаўцаў, студэнтаў гістарычных спецыяльнасцей ВНУ, кразнаўцаў і ўсіх, хто цікавіцца гісторыяй Беларусі.

УДК 343.13(063)  
ББК 67.410.2я431

*Навуковае выданне*

**БЕЛАРУСКАЕ ПАДЗВІННЕ:  
ВОПЫТ, МЕТОДЫКА і ВЫНІКІ ПАЛЯВЫХ  
і МІЖДЫСЦЫПЛІНАРНЫХ ДАСЛЕДАВАННЯЎ**

Зборнік артыкулаў  
V міжнароднай навуковай канферэнцыі  
(Полацк, 15–16 красавіка 2021 г.)

Адказны рэдактар *А. І. Корсак*

Тэхнічнае рэдагаванне і камп'ютарная вёрстка  
*І. М. Чапкевіч*  
Дызайн вокладкі *М. С. Мухаморавай*

---

Падпісана да друку 20.05.2021. Фармат 60×84 <sup>1</sup>/<sub>8</sub>. Бумага афсетная. Рызаграфія.  
Ум. друк. арк. 31,63. Улік.-выд. арк. 32,96. Тыраж 70 экз. Заказ 810.

---

Выдавец і паліграфічнае выкананне:  
установа адукацыі «Полацкі дзяржаўны ўніверсітэт».

Пасведчанне аб дзяржаўнай рэгістрацыі  
выдаўца, вырабніка, распаўсюджвальніка друкаваных выданняў  
№ 1/305 ад 22.04.2014.

ЛП № 02330/278 ад 08.05.2014.

Вул. Блахіна, 29, 211440, г. Наваполацк.